

BAB IV

HASIL PENELITIAN DAN PEMBAHASAN

A. Gambaran Umum SMA Negeri 1 Karangtengah Demak

1. Letak Geografis

Secara geografis SMA Negeri 1 Karangtengah terletak di lingkungan pedesaan, tepatnya di Desa Dukun, Kecamatan Karangtengah, Kabupaten Demak, Provinsi Jawa Tengah. Sekolah yang didirikan pada tahun 1982 ini memiliki luas tanah 30.009 m^2 , dengan luas bangunan 3.930 m^2 , luas halaman 5.288 m^2 , luas lapangan olah raga 14.931 m^2 , dan luas kebun 5.860 m^2 .

Tempatnya cukup strategis sebab dekat dengan jalan raya Buyaran Karangtengah yang setiap hari dilewati oleh angkutan umum sehingga mudah dijangkau dengan menggunakan angkutan namun bisa juga dengan menggunakan sepeda motor atau sepeda kayuh.

Adapun lingkungan sekitarnya adalah:

Sebelah Utara	: Area persawahan
Sebelah Selatan	: Jalan raya Buyaran Karangtengah
Sebelah Timur	: Lapangan sepakbola
Sebelah Barat	: Pasar desa

2. Visi dan Misi

a. Visi

Menghasilkan manusia beriman dan taqwa, santun, terampil, dan berprestasi.

b. Misi

- 1) Meningkatkan iman dan takwa kepada tuhan YME
- 2) Menumbuhkembangkan perilaku santun
- 3) Meningkatkan keterampilan berolahraga, pikir, dan seni
- 4) Mengembangkan pembelajaran dan bimbingan secara efektif dan efisien

3. Keadaan Peserta Didik

Jumlah keseluruhan siswa di SMA Negeri 1 Karangtengah adalah 807 siswa yang terdiri dari 804 siswa beragama Islam dan 3 siswa beragama Katolik. Jika dilihat dari pembagian berdasarkan jenis kelamin maka siswa di SMA Negeri 1 Karangtengah terdiri dari 374 siswa laki-laki dan 433 siswa perempuan.¹

4. Keadaan Guru dan Tenaga Administrasi

SMA Negeri 1 Karangtengah memiliki 52 orang Guru dan 17 tenaga administrasi. Pendidikan terakhir guru di sana rata-rata adalah sarjana, meskipun masih ada juga yang DIII, namun ada juga yang sudah menyelesaikan pendidikan magister. Untuk lebih jelasnya dapat dilihat pada tabel di bawah ini:

Tabel: 2

Nama Guru dan Tenaga Administrasi di SMA Negeri 1 Karangtengah Demak

NO	NAMA	PENDIDIKAN TERAKHIR	KETERANGAN
A	GURU		
1.	Drs. Siswandi, M. Pd.	S.2	Kepsek
2.	Dra. Sri Sundarini	S.1	-
3.	Drs. Bambang Suyitno	S.1	Wk. Kesiswaan
4.	Dra. Endang Eko K.	S.1	-
5.	Dra. Endang Sumartini	S.1	-
6.	Djoko Tri Budiyanto, S. Pd.	S.1	-
7.	Dra. Sri Hartini	S.1	-
8.	Drs. Djoko Prasetyo	S.1	-
9.	Drs. Imam Sudaryono	S.1	-
10.	Purwiyati S. Pd.	S.1	-
11.	Sutjini, S. Pd.	S.1	-
12.	Siti Sulasni, S. Pd.	S.1	-
13.	Dra. Nasiroh	S.1	-
14.	Dwi Muji Rahayu, S. Pd.	S.1	-
15.	Suhartini MM, S. Pd.	S.1	-
16.	Mulyati, S. Pd.	S.1	-
17.	Winarto Adi Prabowo, S. Pd.	S.1	Wk. Humas

¹ . Dokumen SMA Negeri 1 Karangtengah Demak.

18.	Reno Wardoyo, S. Pd.	S.1	Wk. Sarpras
19.	Retno Prihantini, S. Pd.	S.1	-
20.	Sri Respatiningsih	DIII	-
21.	Sri Kiswati, S. Pd.	S.1	-
22.	Endang Ambarsari, S. Pd.	S.1	-
23.	Ahmad Riyadi, S. Pd.	S.1	-
24.	Eko Sugeng Riyadi, S. Pd.	S.1	-
25.	MM. Tri Kesjandari RR.	S.1	-
26.	Etty Sutanti, S. Pd.	S.1	-
27.	Drs. Sulaiman	S.1	-
28.	Damayanti, S. Pd.	S.1	-
29.	Prayitno, S. Pd.	S.1	Wk. Kurikulum
30.	Silakhul Muttaqien, S. Pd.	S.1	-
31.	Munawaroh, SE	S.1	-
32.	Mustajab, S. Pd.	S.1	-
33.	Hariyono, S. Pd.	S.1	-
34.	Sri Kadaryatun, S. Pd. MH.	S.2	-
35.	Nur Jauhari, S. Pd.	S.1	-
36.	Sayidah, S. Pd.	S.1	-
37.	Esti Ambirati, S.S.	S.1	-
38.	Nur Chasanah, S. Pd.	S.1	-
39.	Iin Roch Kadarwati, S. Pd.	S.1	-
40.	Ahmad taufik, S. Pd. I	S.1	-
41.	Hadi Susilo, S. Pd.	S.1	-
42.	Sri Hastuti, S. Pd.	S.1	-
43.	Farida Cahyaningsih, S. Pd.	S.1	-
44.	Muh Istajib, S. Pd.	S.1	-
45.	Rezki Widarti, S. Pd.	S.1	-
46.	Dwi Hartadi, S. Pd.	S.1	-
47.	Nurul Indah, S. Pd.	S.1	-
48.	Soraya Fitria A, S. Pd.	S.1	-
49.	Fauzal Hersining, S. Pd.	S.1	-
50.	Deddy Pramudika.Y.	S.1	-
51.	Luluk Fitri	S.1	-
52.			
B.	TENAGA ADMINISTRASI		
1.	Suyatmi	SLTA	Kasubag TU
2.	Susanawati	SLTA	-
3.	Sudarsih, S. Pd.	S.1	-
4.	Karsiman	Paket C	-
5.	Nurul Huda	Paket C	-
6.	Moh sofwan	SLTA	-
7.	Harto	SLTA	-
8.	Sutiman	SR	-
9.	Suryani	SMK	-
10.	M. Makmuri	SMP	-

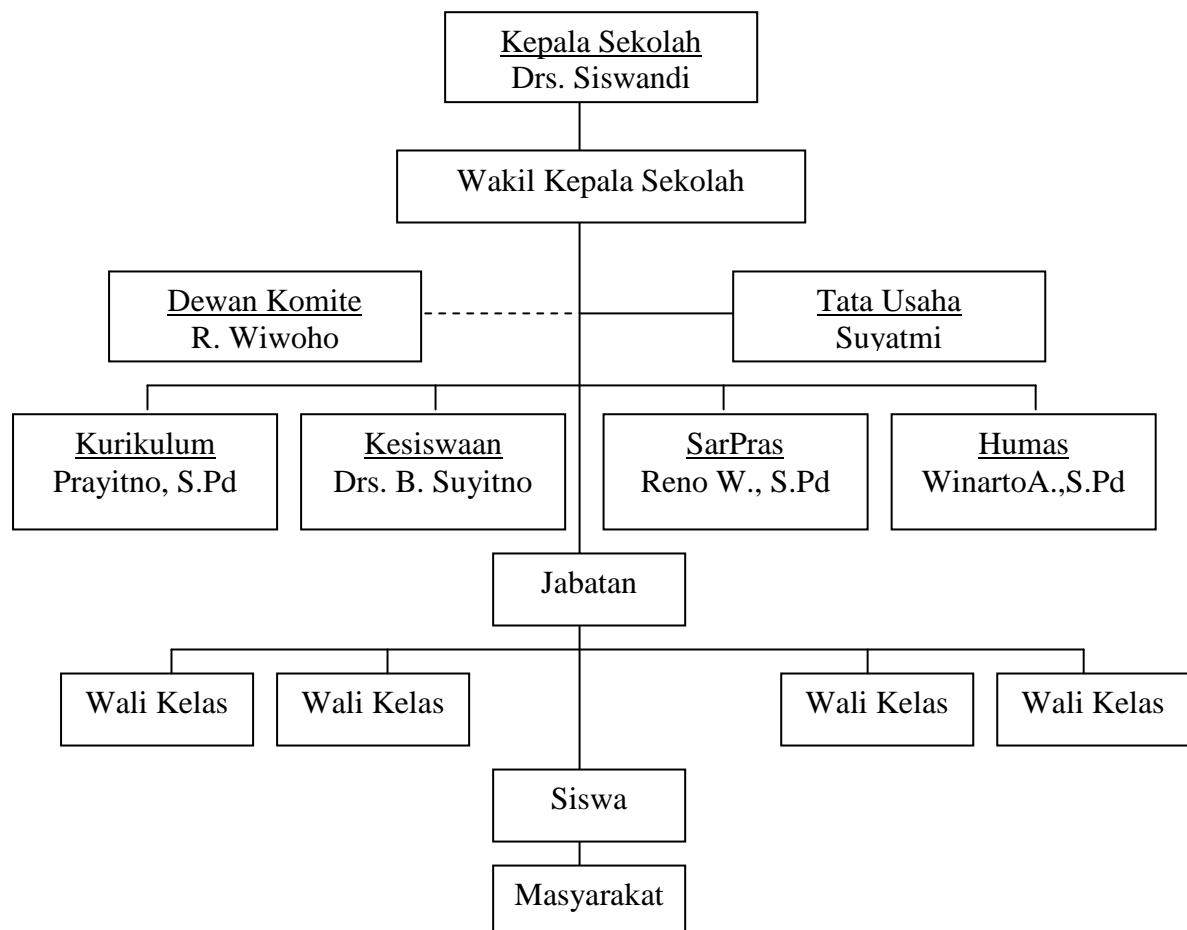
11.	Senu	SR	-
12.	H. Sulbani	SR	-
13.	Sri Retno Purboningsih Amd	DIII	-
14.	Gatot S	SLTA	-
15.	Rif'an	SLTA	-
16.	Agus Yulianto, Amd	DIII	-
17.	Vina Rohimatul Uyun	SLTA	-

Sumber: Dokumentasi SMA Negeri 1 Karangtengah Demak

5. Struktur Organisasi SMA Negeri 1 Karangtengah Demak

Tabel: 3

STRUKTUR ORGANISASI SMA NEGERI 1 KARANGTENGAH DEMAK TAHUN PELAJARAN 2010/2011



Keterangan:

----- : Garis koordinasi

_____ : Garis komando

Sumber: Dokumentasi SMA Negeri 1 Karangtengah Demak

6. Nama-nama Kepala Sekolah

Sejak didirikan sampai sekarang SMA Negeri 1 Karangtengah sudah sembilan kali mengalami pergantian Kepala Sekolah. Nama-nama Kepala Sekolah serta masa jabatannya dapat dilihat pada tabel di bawah ini:

Tabel: 4

**Nama-nama Kepala Sekolah SMA Negeri 1 Karangtengah
Sejak Didirikan Sampai Sekarang**

NO	NAMA	MASA JABATAN
1.	Soegijoto, BA	03-03-1983 sampai 07-06-1985
2.	Ardijanto Suprijadi	07-06-1985 sampai 06-11-1989
3.	Drs. Soenarto	06-11-1989 sampai 04-12-1993
4.	Drs. Hardiman Heru Sasono	04-12-1993 sampai 01-05-1995
5.	Drs. Ken Endar Supardjo	01-05-1995 sampai 15-01-2001
6.	Dra. Eni Hastuti	15-01-2001 sampai 30-06-2003
7.	Drs. Sutono	30-06-2003 sampai 25-02-2004
8.	Drs. Khayat	25-02-2004 sampai 10-08-2007
9.	Drs. Siswandi	10-08-2007 sampai sekarang

Sumber: Dokumentasi SMA Negeri 1 Karangtengah Demak

B. Deskripsi Data Hasil Penelitian

1. Data tentang persepsi siswa pada profesionalitas guru PAI

Data tentang nilai persepsi siswa pada profesionalitas guru PAI dapat dilihat pada tabel di bawah ini:

Tabel: 5
Data Nilai Persepsi Siswa pada Profesionalitas Guru PAI di SMA
Negeri 1 Karangtengah Demak Tahun Pelajaran 2010/2011

No Responden	Skor Jawaban															Jumlah
	1	2	3	4	5	6	7	8	9	10	11	12	13	14	15	
1.	5	5	3	4	4	1	1	3	3	3	3	3	3	3	3	47
2.	3	2	4	2	1	1	1	1	2	2	3	1	3	3	3	32
3.	4	3	4	4	3	1	1	1	1	4	5	4	4	4	4	47
4.	5	5	4	5	5	1	1	3	3	4	3	3	3	5	5	55
5.	5	5	3	5	5	2	5	3	3	5	4	2	3	5	1	56
6.	4	5	5	5	5	1	1	3	5	5	5	5	5	5	5	64
7.	4	5	3	4	5	1	5	3	3	4	4	3	4	4	5	57
8.	4	5	3	5	3	1	1	2	5	5	5	4	3	4	3	53
9.	5	5	5	5	5	1	1	3	2	5	5	5	5	4	3	59
10.	4	4	3	4	3	1	1	3	2	4	5	5	5	4	1	49
11.	5	5	2	4	3	1	1	1	3	5	4	3	3	5	4	49
12.	5	5	3	5	5	1	1	1	3	3	4	4	3	5	2	50
13.	5	5	4	4	4	2	4	3	1	4	5	4	3	4	4	56
14.	3	3	3	4	3	1	1	3	1	5	5	3	3	4	2	44
15.	5	5	2	4	5	1	1	2	1	5	5	5	5	5	3	54
16.	5	5	1	3	5	1	5	3	3	4	4	3	4	4	5	55
17.	4	4	3	4	3	1	1	3	3	5	5	4	3	4	2	49
18.	5	4	2	5	3	1	5	2	1	3	4	1	3	5	5	49
19.	5	5	4	4	5	1	1	3	4	4	3	3	3	4	1	50
20.	4	4	3	4	3	1	1	3	3	4	3	4	4	3	5	49
21.	5	5	3	4	3	1	5	5	4	5	5	5	3	4	1	58
22.	5	5	1	4	3	1	1	3	5	1	4	1	4	5	1	44
23.	5	5	3	3	3	1	1	3	4	4	3	3	3	3	3	47
24.	5	5	4	5	5	1	5	3	3	4	4	3	4	4	5	60
25.	4	4	3	4	3	1	1	3	2	4	5	5	5	4	1	49
26.	5	4	3	4	1	1	1	5	3	5	5	3	4	3	3	50
27.	4	5	2	4	3	1	5	3	4	5	5	5	4	4	5	59
28.	5	5	3	5	5	1	5	3	3	4	3	3	3	5	5	58
29.	5	5	3	5	5	1	1	5	4	5	5	5	3	4	1	57
30.	4	4	3	4	3	1	1	3	4	5	4	4	4	3	3	50
31.	5	4	3	4	4	2	1	3	3	4	5	4	4	5	4	55
32.	5	5	3	4	3	1	1	1	3	5	4	4	3	3	5	50
33.	5	5	5	5	1	1	5	5	1	1	5	1	1	1	5	47
34.	5	5	5	5	5	1	1	3	5	5	5	5	5	5	5	65
35.	1	2	4	4	2	1	1	3	5	4	2	5	2	4	2	42
36.	5	5	3	5	3	1	1	3	1	5	4	3	3	5	4	51
37.	5	5	5	5	5	1	1	3	2	5	5	4	4	3	3	56

Dari data di atas dapat diketahui $\sum X = 4157$

Agar data di atas menjadi lebih ringkas, maka data tersebut akan diubah menjadi data bergolong. Untuk mengubahnya menjadi data bergolong maka terlebih dahulu perlu dicari range, jumlah kelas, dan interval kelas, setelah itu baru dianalisis.

$$R = H-L$$

$$= 65-32$$

$$= 33$$

$$K = 1 + 3,3 \log N$$

$$= 1 + 3,3 \log 80$$

$$= 1 + 3,3 \cdot 1,90309$$

$$= 7,28 \text{ dibulatkan menjadi } 7$$

$$I = \frac{R}{K}$$

$$= \frac{33}{7}$$

$$= 4,71 \text{ dibulatkan menjadi } 5$$

Setelah range, jumlah kelas, dan interval kelas diperoleh, maka data di atas dibuat menjadi data bergolong seperti di bawah ini:

No	Interval	X	f	f(X)	X ²	fX ²
1.	62-66	64	4	256	4096	16384
2.	57-61	59	13	767	3481	45253
3.	52-56	54	24	1296	2916	69984
4.	47-51	49	27	1323	2401	64827
5.	42-46	44	8	352	1936	15488
6.	37-41	39	3	117	1521	4563
7.	32-36	34	1	34	1156	1156
			80	4145		217655

Mencari mean

$$M = \frac{\sum X}{N} = \frac{4157}{80} = \mathbf{51,96}$$

Mencari standar deviasi

$$\begin{aligned} SD &= \sqrt{\frac{\sum fX^2}{N} - \left(\frac{\sum fX}{N}\right)^2} \\ &= \sqrt{\frac{217655}{80} - \left(\frac{4145}{80}\right)^2} \\ &= \sqrt{2720,68 - (51,81)^2} \\ &= \sqrt{2720,68 - 2684,27} \\ &= \sqrt{36,41} \\ &= 6,03 \end{aligned}$$

Mengubah skor mentah ke dalam nilai standar skala lima:

$$\begin{aligned} M + 1,5 (SD) &= 51,96 + 1,5 (6,03) = 51,96 + 9,04 = 61 && \longrightarrow \\ M + 0,5 (SD) &= 51,96 + 0,5 (6,03) = 51,96 + 3,01 = 54,97 && \longrightarrow \\ M - 0,5 (SD) &= 51,96 - 0,5 (6,03) = 51,96 - 3,01 = 48,95 && \longrightarrow \\ M - 1,5 (SD) &= 51,96 - 1,5 (6,03) = 51,96 - 9,04 = 42,92 && \longrightarrow \end{aligned}$$

Interval	Kriteria
≥ 61	Baik sekali
54 – 60	Baik
48 – 53	Cukup
42 – 47	Buruk
< 42	Buruk sekali

Berdasarkan data di atas maka dapat diketahui bahwa rata-rata nilai variabel persepsi siswa tentang profesionalitas guru PAI sebesar 51,96 termasuk dalam kategori “cukup” yaitu berada pada interval 48 – 53.

2. Data tentang motivasi belajar PAI siswa

Data tentang nilai motivasi belajar PAI siswa dapat dilihat pada tabel di bawah ini:

Tabel: 6
Data Nilai Motivasi Belajar PAI Siswa SMA Negeri 1 Karangtengah
Demak Tahun Pelajaran 2010/2011

No Responden	Skor Jawaban															Jumlah
	1	2	3	4	5	6	7	8	9	10	11	12	13	14	15	
1.	3	3	4	3	3	2	3	5	3	4	4	4	4	3	3	51
2.	4	1	1	1	1	1	2	2	2	2	2	2	5	2	2	30
3.	4	5	5	5	5	5	5	5	5	5	5	5	4	3	2	68
4.	3	3	2	4	4	1	4	4	4	4	4	3	4	4	4	52
5.	1	3	1	3	1	5	5	5	3	3	3	2	3	5	4	45
6.	5	5	5	5	5	5	5	5	3	5	5	5	4	5	5	72
7.	3	4	5	3	3	5	5	5	3	3	5	3	3	3	4	55
8.	5	5	5	5	3	1	5	3	3	4	4	5	5	5	5	63
9.	3	3	5	5	3	1	5	3	4	5	4	4	5	4	3	57
10.	3	4	3	5	3	3	5	5	3	4	4	5	4	3	5	59
11.	5	4	4	4	2	4	5	4	3	5	5	5	4	5	4	63
12.	3	3	3	5	3	2	5	3	3	4	3	4	5	5	4	55
13.	3	2	3	1	1	1	3	1	2	2	1	2	1	1	1	25
14.	3	4	4	4	3	3	5	3	3	4	4	4	5	4	3	56
15.	3	3	4	3	3	1	4	1	1	2	4	3	4	3	5	44
16.	3	3	5	3	3	5	5	3	3	5	3	3	3	3	4	54
17.	3	4	5	5	3	4	5	3	4	4	4	4	3	4	4	59
18.	3	1	4	5	3	5	4	3	5	2	3	4	5	4	3	54
19.	3	4	4	4	4	5	4	3	3	5	5	5	5	4	3	61
20.	4	4	5	1	5	4	5	5	3	4	4	5	5	4	5	63
21.	3	4	3	5	4	5	5	3	3	5	3	5	5	5	5	63
22.	3	3	3	3	3	1	4	5	3	3	1	4	5	3	5	49
23.	2	3	3	4	3	1	5	3	3	4	3	4	3	4	3	48
24.	3	3	4	4	3	3	4	3	3	1	3	3	3	3	3	46
25.	3	4	3	5	3	3	5	5	3	4	4	5	4	3	5	59
26.	3	4	4	5	3	1	4	3	5	3	3	4	5	5	3	55
27.	4	5	5	4	4	4	5	3	4	5	5	4	5	4	5	66
28.	3	3	5	5	3	1	5	1	3	3	3	5	5	3	5	53
29.	3	5	4	4	4	5	5	3	3	5	5	5	5	5	5	66
30.	5	4	5	5	4	4	5	3	4	4	5	4	5	4	5	66
31.	3	4	5	4	4	5	5	3	4	4	3	5	4	4	5	62
32.	3	5	5	4	3	3	5	4	3	4	3	3	4	3	4	56
33.	1	1	5	5	1	1	5	1	5	1	5	5	3	3	3	45

34.	5	5	5	5	5	5	5	4	3	4	5	4	5	5	5	70
35.	2	3	3	3	3	4	4	5	3	4	1	3	2	2	2	44
36.	5	4	4	4	2	4	4	4	3	5	5	5	4	5	4	62
37.	2	5	5	4	3	1	4	3	3	3	4	5	5	3	5	55
38.	1	1	3	3	3	5	3	1	1	3	3	4	5	3	4	43
39.	3	5	5	4	5	5	5	4	5	5	4	4	4	4	4	66
40.	3	3	3	4	2	3	4	3	4	4	3	3	4	4	4	51
41.	3	3	3	4	3	2	3	5	3	4	3	4	4	3	3	50
42.	4	3	3	4	3	2	3	5	3	4	3	2	2	3	3	47
43.	3	3	3	4	3	5	5	5	1	4	4	4	5	4	5	58
44.	4	5	5	5	4	4	4	4	4	3	4	3	5	5	4	63
45.	3	3	4	4	3	4	5	3	2	3	3	2	4	4	4	51
46.	5	5	5	4	4	4	4	3	5	5	3	5	5	5	5	67
47.	3	4	5	4	4	5	4	3	2	4	3	5	5	4	5	60
48.	3	3	5	5	3	5	5	1	1	3	3	5	5	5	5	57
49.	3	4	5	3	3	5	5	3	3	5	3	5	3	3	4	57
50.	3	3	3	5	3	1	4	3	3	4	5	5	5	3	4	54
51.	3	4	4	4	4	5	4	3	3	5	5	5	5	3	4	61
52.	4	5	5	4	4	4	5	3	3	4	5	5	4	4	5	64
53.	3	2	3	2	4	1	3	2	2	3	5	3	3	3	1	40
54.	3	3	5	3	3	5	4	1	3	4	1	3	3	5	5	51
55.	3	3	5	3	3	5	3	1	3	5	3	5	5	5	5	57
56.	3	3	5	5	3	5	5	1	1	3	3	5	5	5	5	57
57.	4	3	5	5	5	2	4	4	4	5	3	3	5	4	5	61
58.	3	3	3	5	3	1	4	3	3	4	5	5	5	3	3	53
59.	2	5	5	5	3	1	4	4	3	1	3	3	4	3	5	51
60.	5	5	5	4	3	5	5	3	4	4	3	4	4	3	4	61
61.	3	4	4	4	4	5	4	3	3	4	4	4	5	5	5	61
62.	5	5	5	5	4	4	4	4	3	5	5	5	5	4	4	67
63.	4	3	4	5	3	2	5	2	3	4	3	3	4	5	5	55
64.	4	3	5	5	4	5	4	3	5	3	5	5	5	4	5	65
65.	3	4	5	4	4	3	5	4	3	4	3	3	5	4	4	58
66.	1	1	3	3	3	5	3	1	1	3	3	4	5	3	4	43
67.	2	5	5	5	3	1	5	4	3	1	3	3	4	3	5	52
68.	3	3	4	3	3	1	4	1	3	2	4	3	5	5	3	47
69.	3	3	5	5	3	1	5	3	4	5	4	4	5	4	4	58
70.	4	3	5	3	4	3	5	3	4	3	5	5	5	4	5	61
71.	4	3	5	5	5	2	5	5	4	4	3	3	5	4	5	62
72.	3	3	3	4	3	2	5	3	3	4	3	4	5	4	4	53
73.	3	3	4	4	3	3	5	3	3	3	3	4	5	4	3	53
74.	3	3	5	5	3	3	5	3	3	3	4	3	5	4	3	55
75.	2	4	5	3	3	1	4	3	3	4	4	4	5	4	4	53
76.	3	3	3	4	3	5	5	1	1	4	4	5	4	5	4	54
77.	1	1	5	5	1	1	5	1	5	1	5	5	3	3	3	45

78.	4	4	3	5	3	1	5	2	1	3	3	5	4	3	3	49
79.	2	2	3	3	4	5	5	2	1	4	2	2	4	3	3	45
80.	3	3	5	5	3	3	5	3	3	3	3	3	5	5	5	57
																4414

Dari data di atas dapat diketahui $\sum X = 4414$

Agar data di atas menjadi lebih ringkas, maka data tersebut akan diubah menjadi data bergolong. Untuk mengubahnya menjadi data bergolong maka terlebih dahulu perlu dicari range, jumlah kelas, dan interval kelas, setelah itu baru dianalisis.

$$R = H - L$$

$$= 72 - 25$$

$$= 47$$

$$K = 1 + 3,3 \log N$$

$$= 1 + 3,3 \log 80$$

$$= 1 + 3,3 \cdot 1,90309$$

$$= 7,28 \text{ dibulatkan menjadi } 7$$

$$I = \frac{R}{K}$$

$$= \frac{47}{7}$$

$$= 6,71 \text{ dibulatkan menjadi } 7$$

Setelah range, jumlah kelas, dan interval kelas diperoleh, maka data di atas dibuat menjadi data bergolong seperti di bawah ini:

No	Interval	X	f	f(X)	X²	fX²
1.	67-73	70	5	350	4900	24500
2.	60-66	63	20	1260	3969	79380
3.	53-59	56	30	1680	3136	94080
4.	46-52	49	14	686	2401	33614
5.	39-45	42	9	378	1764	15876
6.	32-38	35	0	0	1225	0
7.	25-31	28	2	56	784	1568
			80	4410		249018

Mencari mean

$$M = \frac{\sum X}{N} = \frac{4414}{80} = 55,17$$

Mencari standar deviasi

$$\begin{aligned} SD &= \sqrt{\frac{\sum fX^2}{N} - \left(\frac{\sum fX}{N}\right)^2} \\ &= \sqrt{\frac{249018}{80} - \left(\frac{4410}{80}\right)^2} \\ &= \sqrt{3112,72 - (55,12)^2} \\ &= \sqrt{3112,72 - 3038,21} \\ &= \sqrt{74,51} \\ &= 8,63 \end{aligned}$$

Mengubah skor mentah ke dalam nilai standar skala lima:

$$\begin{aligned} M + 1,5 (SD) &= 55,17 + 1,5 (8,63) = 55,17 + 12,94 = 68,11 \longrightarrow \\ M + 0,5 (SD) &= 55,17 + 0,5 (8,63) = 55,17 + 4,31 = 59,48 \longrightarrow \\ M - 0,5 (SD) &= 55,17 - 0,5 (8,63) = 55,17 - 4,31 = 50,86 \longrightarrow \\ M - 1,5 (SD) &= 55,17 - 1,5 (8,63) = 55,17 - 12,94 = 42,23 \longrightarrow \end{aligned}$$

Interval	Kriteria
≥ 68	Baik sekali
59 – 67	Baik
50 – 58	Cukup
42 – 49	Buruk
< 42	Buruk sekali

Berdasarkan data di atas maka dapat diketahui bahwa rata-rata nilai variabel motivasi belajar PAI siswa sebesar 55,17 termasuk dalam kategori “cukup” yaitu berada pada interval 50 – 58.

C. Pengujian Hipotesis

Untuk mempermudah pengolahan data dalam pengujian hipotesis diperlukan tabel penolong untuk menghitung korelasi product moment sebagai berikut:

Tabel: 7

Tabel penolong untuk menghitung korelasi product moment

No Responden	X	Y	X ²	Y ²	XY
1.	47	51	2209	2601	2397
2.	32	30	1024	900	960
3.	47	68	2209	4624	3196
4.	55	52	3025	2704	2860
5.	56	45	3136	2025	2520
6.	64	72	4096	5184	4608
7.	57	55	3249	3025	3135
8.	53	63	2809	3969	3339
9.	59	57	3481	3249	3363
10.	49	59	2401	3481	2891
11.	49	63	2401	3969	3087
12.	50	55	2500	3025	2750
13.	56	25	3136	625	1400
14.	44	56	1936	3136	2464
15.	54	44	2916	1936	2376
16.	55	54	3025	2916	2970
17.	49	59	2401	3481	2891
18.	49	54	2401	2916	2646
19.	50	61	2500	3721	3050
20.	49	63	2401	3969	3087
21.	58	63	3364	3969	3654
22.	44	49	1936	2401	2156
23.	47	48	2209	2304	2256
24.	60	46	3600	2116	2760
25.	49	59	2401	3481	2891
26.	50	55	2500	3025	2750
27.	59	66	3481	4356	3894
28.	58	53	3364	2809	3074

29.	57	56	3249	3136	3192
30.	50	66	2500	4356	3300
31.	55	62	3025	3844	3410
32.	50	56	2500	3136	2800
33.	47	45	2209	2025	2115
34.	65	70	4225	4900	4550
35.	42	44	1764	1936	1848
36.	51	62	2601	3844	3162
37.	56	55	3136	3025	3080
38.	54	43	2916	1849	2322
39.	41	66	1681	4356	2706
40.	56	51	3136	2601	2856
41.	39	50	1521	2500	1950
42.	54	47	2916	2209	2538
43.	61	58	3721	3364	3538
44.	46	63	2116	3969	2898
45.	50	51	2500	2601	2550
46.	65	67	4225	4489	4355
47.	54	60	2916	3600	3240
48.	57	57	3249	3249	3249
49.	53	57	2809	3249	3021
50.	49	54	2401	2916	2646
51.	51	61	2601	3721	3111
52.	57	64	3249	4096	3648
53.	45	40	2025	1600	1800
54.	53	51	2809	2601	2703
55.	52	57	2704	3249	2964
56.	45	57	2025	3249	2565
57.	55	61	3025	3721	3355
58.	49	53	2401	2809	2597
59.	47	51	2209	2601	2397
60.	45	61	2025	3721	2745
61.	51	61	2601	3721	3111
62.	64	67	4096	4489	4288
63.	58	55	3364	3025	3190
64.	50	65	2500	4225	3250
65.	56	58	3136	3364	3248
66.	56	43	3136	1849	2408
67.	47	52	2209	2704	2444

68.	54	47	2916	2209	2538
69.	59	58	3481	3364	3422
70.	51	61	2601	3721	3111
71.	55	62	3025	3844	3410
72.	51	53	2601	2809	2703
73.	50	53	2500	2809	2650
74.	53	55	2809	3025	2915
75.	56	53	3136	2809	2968
76.	61	54	3721	2916	3294
77.	39	45	1521	2025	1755
78.	51	49	2601	2401	2499
79.	42	45	1764	2025	1890
80.	53	57	2809	3249	3021
Jumlah	4157	4414	219027	249022	230751

Dari tabel di atas dapat diketahui :

$$\sum X = 4157$$

$$\sum Y = 4414$$

$$\sum X^2 = 219027$$

$$\sum Y^2 = 249022$$

$$\sum XY = 230751$$

$$N = 80$$

Data dari tabel di atas kemudian dimasukkan ke dalam rumus koefisien korelasi product moment sebagai berikut :

$$\begin{aligned}
 r_{xy} &= \frac{N \cdot \sum XY - (\sum X)(\sum Y)}{\sqrt{\{N \cdot \sum X^2 - (\sum X)^2\} \cdot \{N \cdot \sum Y^2 - (\sum Y)^2\}}} \\
 &= \frac{80 \cdot 230751 - (4157)(4414)}{\sqrt{\{80 \cdot 219027 - (4157)^2\} \cdot \{80 \cdot 249022 - (4414)^2\}}} \\
 &= \frac{18460080 - 18348998}{\sqrt{\{17522160 - 17280649\} \cdot \{19921760 - 19483396\}}} \\
 &= \frac{111082}{\sqrt{(241511) \cdot (438364)}}
 \end{aligned}$$

$$\begin{aligned}
 &= \frac{111082}{\sqrt{105869728004}} \\
 &= \frac{111082}{325376,2} \\
 &= 0,341396 \text{ Dibulatkan menjadi } 0,341
 \end{aligned}$$

Dari hasil perhitungan dapat diketahui bahwa terdapat hubungan yang positif sebesar 0,341 antara persepsi siswa pada profesionalitas guru PAI dengan motivasi belajar PAI siswa.

Untuk dapat memberi interpretasi terhadap kuatnya hubungan tersebut, maka dapat digunakan pedoman seperti yang tertera pada tabel berikut:

Tabel: 8

Pedoman untuk memberikan interpretasi koefisien korelasi nilai r^2

Interval koefisien	Tingkat Hubungan
0,80 – 1,000	Sangat kuat
0,60 – 0,799	Kuat
0,40 – 0,599	Cukup kuat
0,20 – 0,399	Rendah
0,00 – 0,199	Sangat rendah

Berdasarkan tabel di atas, maka koefisien korelasi yang ditemukan sebesar 0,341 termasuk pada kategori rendah. Jadi terdapat hubungan yang rendah antara persepsi siswa pada profesionalitas guru PAI dengan motivasi belajar PAI siswa.

Nilai koefisien korelasi product moment yang telah diperoleh tersebut kemudian diinterpretasikan dengan membandingkan nilai r observasi dengan nilai r dalam tabel pada taraf signifikansi 5% dan 1% sebagai berikut:

$$r_0 (0,341) > r_t(0,220) \rightarrow \text{taraf signifikan } 5\%$$

$$r_0 (0,341) > r_t(0,286) \rightarrow \text{taraf signifikan } 1\%$$

² Riduwan dan Sunarto, *Pengantar Statistika untuk Penelitian Pendidikan, Sosial, Ekonomi Komunikasi, dan Bisnis*, (Bandung: Alfabeta, 2009), Cet 2, hlm. 81.

Karena $r_0 > r_t$ baik pada taraf signifikansi 5% maupun 1% maka hasil penelitian adalah signifikan atau hipotesis yang telah diajukan diterima. Artinya ada hubungan yang signifikan antara persepsi siswa tentang profesionalitas guru PAI dengan motivasi belajar PAI siswa.

D. Pembahasan Hasil Penelitian

Berdasarkan perhitungan nilai koefisien korelasi antara variabel X (Persepsi siswa tentang profesionalitas guru PAI) dengan variabel Y (Motivasi belajar PAI siswa) diperoleh hasil yang signifikan, artinya ada hubungan yang positif antara variabel X dan variabel Y.

Dengan demikian dapat diinterpretasikan bahwa persepsi siswa tentang profesionalitas guru PAI memiliki hubungan dengan motivasi belajar PAI siswa.

Koefisien korelasi yang ditemukan sebesar 0,341 termasuk pada kategori rendah. Jadi, terdapat hubungan yang rendah antara persepsi siswa tentang profesionalitas guru PAI dengan motivasi belajar PAI siswa.

Karena r observasi ternyata lebih besar dari r tabel baik pada taraf signifikansi 5% maupun 1%, maka hasil penelitian adalah signifikan atau hipotesis yang telah diajukan diterima.

E. Keterbatasan Penelitian

Peneliti telah berusaha semaksimal mungkin untuk melakukan penelitian ini. Namun kekurangan dan keterbatasan mungkin tetap ditemukan dari hasil penelitian ini.

Keterbatasan tersebut disebabkan oleh beberapa hal, di antaranya:

1. Kebenaran jawaban yang diberikan oleh responden sulit dibuktikan kebenarannya. Masih ada kemungkinan responden tidak jujur dalam menjawab pertanyaan dalam angket.
2. Penelitian ini dilaksanakan di SMA Negeri 1 Karangtengah Demak. Oleh karena itu, hasil penelitian ini hanya berlaku pada siswa di sana dan tidak berlaku bagi siswa sekolah lainnya.

Karena beberapa keterbatasan di atas, hasil penelitian ini mungkin masih jauh dari sempurna dan tidak bisa diartikan sebagai pencerminan dari hubungan persepsi siswa tentang profesionalitas guru PAI dengan motivasi belajar PAI siswa dalam lingkup yang lebih luas.