

## الباب الرابع

### نتائج البحث

#### أ. وصف البيانات ونتائج البحث

استخدم هذا البحث بحثاً تجريبياً، وينقسم فرد البحث الى الفصلين، هما فصل التجريبية والضابطة. وكانت التجريبية بعلاج تعلّم اللغة العربية في مادة الترجمة "الحياة الصحيّة" باستخدام طريقة المجموعة الإستقصائية، والضابطة بعلاج تعلّم اللغة العربية في مادة الترجمة "الحياة الصحيّة" بدونها.

قبل مُعط علاج التجريبية والضابطة فلا بد القدرة الأولية لمعرفة أن لا يوجد اختلاف القدرة الدلالة (signifikan)، وكانت اختبار التساوي ويسمى اختبار التجانس. وحاصل البيانات في هذا البحث، هو من نتائج الاختبار بالتفصيل التين على النحو التالي:

#### 1. تحليل بند الأسئلة عن نتائج اختبار جارب الأداة

قبل تعطى الأداة الى فصل التجريبية والضابطة كألة قياس انجاز تعلّم التلاميذ، وقبل كل شيء، تُعمل تجربة الاختبار لفصل الذي ليس أخذ عينات. وتُعمل تجربة الاختبار لمعرفة، هل بند الأسئلة قد يملأ نوعياً جيدة أم لا. واما ما يستخدم في هذا الاختبار، هو: الصحة الاختبارة (validitas test)، الاختبارة الموثوقية (realibilitas test)، المؤشر الصعوبة (indeks kesukaran)، وقوة اختلاف (daya beda).

#### ❖ تحليل اختبار الصحة

تُستخدم الاختبارة الصحة لمعرفة بنود الاختبار كانوا صالحة أم لا. والأسئلة التي لن تصالح هي منزيل (منفي) وليست استخدامهما، وتستخدم البندة الصحة هي وسيلة لعرض مادة الترجمة "الحياة الصحية".

بناء على حاصل حساب صحة بنود الأسئلة هو تُحصّل على النتائج التالية:

**الجدول الأول**  
**نتائج حساب صحة بنود الأسئلة**

نسبة مؤوية %	جملة	رقم الأسئلة	$r_{tabel}$	معايير	رقم
84 %	21	1، 2، 3، 4، 7، 8، 9، 10، 11، 12، 13، 14، 15، 16، 17، 18، 19، 20، 21، 22، 24، 25	0,361	صحيح	1
16 %	4	5، 6، 9، 23		غير صحيح	2

ويمكن رؤية حساب مجموعته في التذييل 11.

بناء على الجدول أعلاه، نتائج حساب صحة بنود الأسئلة هي 84 %، كانت 21 الأسئلة الصحة، وهن (1، 2، 3، 4، 7، 8، 9، 10، 11، 12، 13، 14، 15، 16، 17، 18، 19، 20، 21، 22، 24، 25). و وجود 16 %، كانت 4 الأسئلة التي غير الصحة، هي (5، 6، 9، 23).

❖ **تحليل ثبات الإختبار (Analisis reabilitas tes)**

بعد اختبار صلاحية، ثم يعمل اختبار الثبات على الأداة المذكورة. تُستخدم إختبار الثبات لمعرفة مستوى المتناسكة (konsistensi) في إجابات الأداة. وأداة جيدة دقةً هي تملك الإجابات المتناسكة (konsistensi) لها كلما تقديمها. وبناء على نتائج حساب ثبات بنود الأسئلة، تحصيلها  $r_{11} = 0.99$  هو معايير التجربة العالية. ويمكن رؤية حساب مجموعته في التذييل الحادي عشر (11).

❖ تحليل مؤشر صعوبة الإختبار (Analisis indeks kesukaran tes)

يُستخدَم اختبار مؤشر الصعوبة لمعرفة مستوى صعوبة الأسئلة، هل هنا كان المتعدّل أو الصعب أو السهل. بناءً على نتائج حساب المكفاءة في مؤشر بنود الأسئلة، وتحصيلها :

الجدول الثاني

نتائج حساب مؤشر الصعوبة في بنود الأسئلة

رقم	معايير	رقم الأسئلة	جملة	نسبة مئوية
1	صعبة	23، 9، 5	3	12 %
2	متعدّل	1، 2، 3، 4، 6، 8، 9، 10، 11، 12، 13، 14، 15، 18، 19، 20، 21، 22	17	68 %
3	سهل	7، 16، 17، 24، 25	5	20 %

ويمكن رؤية حساب مجموعته في التذييل 11.

بناءً على الجدول أعلاه نتائج حساب مؤشر الصعوبة بنود الأسئلة، وهي وجود 12 %، كانت 3 الأسئلة بمعايير الصعبة (5، 9، 23). و 68 %، كانت 17 الأسئلة بمعايير المتعدّل (1، 2، 3، 4، 6، 8، 9، 10، 11، 12، 13، 14، 15، 18، 19، 20، 21، 22). و 20 %، كانت 5 الأسئلة بمعايير السهل (7، 16، 17، 24، 25).

❖ تحليل قوة اختلاف الإختبارات

بناءً على نتائج حساب قوة الاختلاف بندي الأسئلة التي تأخذُ على النتائج التالية:

الجدول الثالث

نتائج حساب قوة اختلاف البندي الأسئلة

رقم	معايير	رقم الأسئلة	جملة	النسبة المئوية
1	قبيح	4، 5، 9، 12، 15، 16، 17، 23	8	32 %

2	كفاء	1، 2، 5، 7، 8، 10، 11، 13، 14، 18، 19، 20، 22، 23، 24	15	60 %
3	حسن	3، 21	2	8 %
4	أحسن	-	-	-

ويمكن رؤية حساب مجموعته في التذييل 11.

بناء على الجدول أعلاه نتائج حساب قوة المختلفة بندي الأسئلة، وهي 32 %، كانت 8 الأسئلة بمعايير القبيح (4، 5، 9، 12، 15، 16، 17، 23). و 60%، كانت 15 الأسئلة بمعايير الكفاء (1، 2، 5، 7، 8، 10، 11، 13، 14، 18، 19، 20، 22، 23، 24). و 8 %، كانت 2 الأسئلة بمعايير الحسن (3، 21). و 0 % الأسئلة بمعايير الأحسن.

## 2. بيئة القيمة الأولية في التجربة

بناء على نتلج البحث في الفصل الحادي عشر (أ)، قبل أن تعلم مواد الترجمة "الحياة الصحية" باستخدام نموذج تعلم طريقة المجموعة الإستقصائية، وبلغ قيمة الأعلى 81 و قيمة المنخفض 40. وشدّ القيمة (rentang nilai) (R) = 41، وعدد الفصل المتخذ ستة الفصول، وعدد فترات الفصل (interval) المتخذ 7 (انظر التذييل 22)، ومن الحساب الحاصل  $\sum (f_i x_i) = 2099$ ،  $\sum (f_i x_i^2) = 132299$  حتى قيمة المتوسط  $(\bar{x}) = 61,73$  بزيغ المعياري (simpangan baku) = 9,07313 للحصول على مزيد التفاصيل. ويمكن أن ينظر في الجدول 1، والشكل 1. على النحو التالي :

### الجدول الرابع.

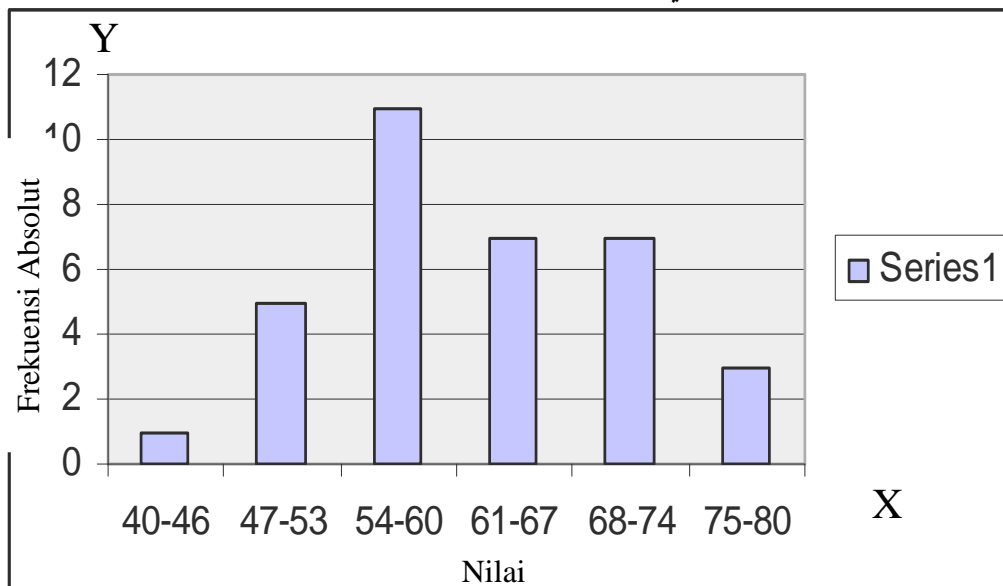
#### دفتر توزيع تكرارية القيمة الأولية في التجربة

رقم	فئة الفترة	مطلق التكراري	تكرار النسبي (%)
1	46 - 40	1	2,94
2	53 - 47	5	14,7
3	60 - 54	11	32,35

20,6	7	67 – 61	4
20,6	7	74 – 68	5
8,82	3	80 – 75	6
100	34	مجمول	

لإعطاء الصورة واسعة، فإنه قائمة حساب توزيع التكراري المذكور، أن نجعل مدرج

التكراري (histogram) فيما يلي:



Gambar 1. Histogram Nilai Awal Kelas Eksperimen

### 3. بيّنة القيمة الأولية في الضابطة

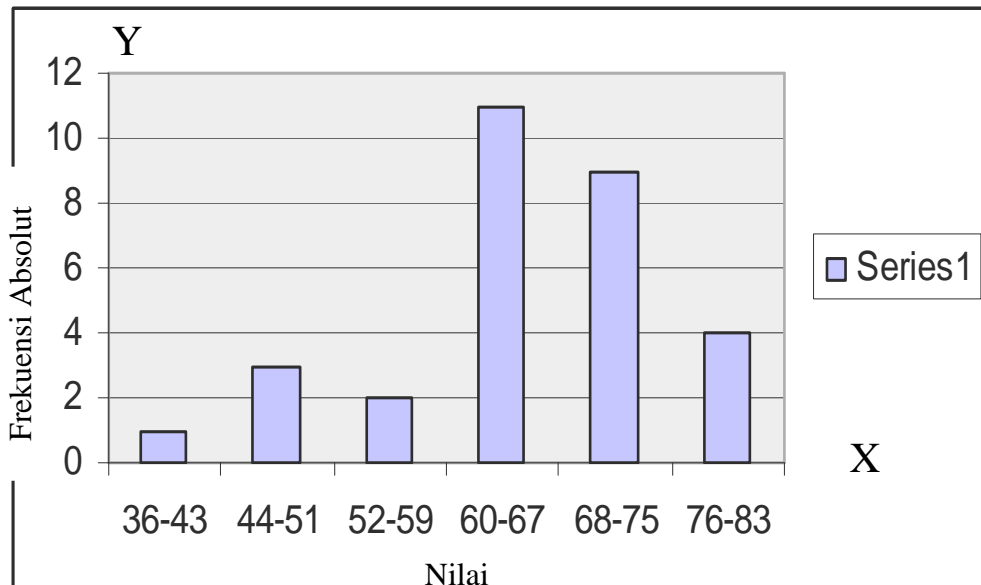
بناء على نتائج البحث في الفصل الحادي عشر (ب) ، قبل تعلّم مواد الترجمة "الحياة الصحية" دون استخدام نموذج تعلّم طريقة المجموعة الإستقصائية، وبلغ قيمة الأعلى 80 و قيمة المنخفض 36. شدّ القيمة (rentang nilai)  $(R) = 44$  ، وعدد الفصل المتخذ ستة الفصول ، وعدد فترات الفصل (interval) المتخذ 8 (انظر التذييل 23)، ومن الحساب الحاصل  $\sum (f_i x_i^2) = 130.136$  ،  $\sum f_i x_i = 1953$  حتى قيمة المتوسط  $(\bar{x}) = 65,1$  بزيغ المعياري (simpangan baku)  $= 10,1628$  للحصول على مزيد التفاصيل. ويمكن أن ينظر في الجدول 8 ، والشكل 2. على النحو التالي :

الجدول الخامس  
دفتر توزيع التكراري القيمة الأولية فى الضابطة

رقم	فئة الفترة	مطلق التكراري	تكرار النسبي (%)
1	43 – 36	1	3,33
2	51 – 44	3	10
3	59 – 52	2	6,7
4	67 – 60	11	36,7
5	75 – 68	9	30
6	83 – 76	4	13,33
	مجمول	30	100

لإعطاء الصورة واسعا، فإنه قائمة حساب التوزيع التكراري هنا، أن نجعل مدرج

التكراري (histogram) فيما يالى:



Gambar 2. Histogram Nilai Awal Kelas Kontrol

4. بيّنة القيمة الأخيرة فى التجربة

بناء على نتائج البحث في الفصل الحادي عشر (أ)، بعد تعلّم مواد الترجمة "الحياة الصحية" باستخدام نموذج تعلّم طريقة المجموعة الإستقصائية، وبلغ قيمة الأعلى 88 و قيمة المنخفض 60. شدّ القيمة (rentang nilai)  $(R) = 41$ ، وعدد الفصل المتخذ ستة الفصول، وعدد فترات الفصل (interval) المتخذ 5 (انظر التذييل 24)، ومن الحساب الحاصل  $\sum (f_i x_i^2) = 181631$  ،  $\sum f_i x_i = 2473$  حتى قيمة المتوسط  $(\bar{x}) = 72,47$  بزئغ المعياري (simpangan baku)  $= 7,29595$  للحصول على مزيد التفاصيل. ويمكن أن ينظر في الجدول 9 ، والشكل 3. على النحو التالي :

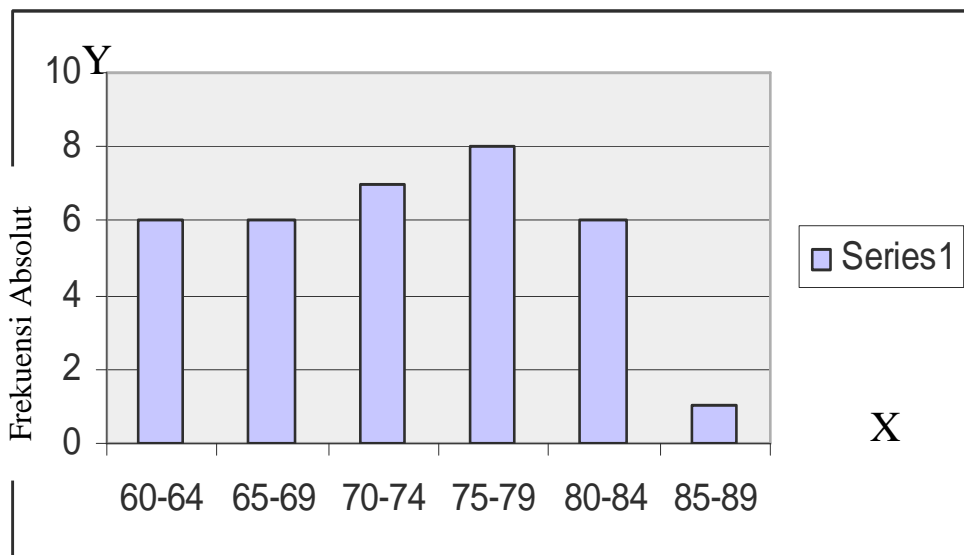
### الجدول السادس

#### دفتر توزيع تكرارية القيمة الأخيرة في التجريبية

رقم	فئة الفترة	مطلق التكراري	تكرار النسبي (%)
1	64 – 60	6	17,64
2	73 – 65	6	17,64
3	74 – 70	7	20,6
4	79 – 75	8	23,52
5	84 – 80	6	17,64
6	89 – 85	1	2,94
	مجمول	34	100

لإعطاء الصورة واسعا، فإنه قائمة حساب التوزيع التكراري هنا، أن نجعل مدرج التكراري

(histogram) فيما يالي:



Nilai  
Gambar 3. Histogram Nilai Akhir Kelas Eksperimen

### 5. بيّنة القيمة الأخيرة في الضابطة

بناء على نتائج البحث في الفصل الحادي عشر (ب)، بعد تعلّم مواد الترجمة "الحياة الصحية" بدون استخدام نموذج تعلّم طريقة المجموعة الإستقصائية، وبلغ قيمة الأعلى هي 80، و قيمة المنخفض 48، بشدّ القيمة (rentang nilai)  $(R) = 32$ ، وعدد الفصل المتخذ ستة الفصول، وعدد فترات الفصل (interval) المتخذ 6 (انظر التذييل 25)، ومن الحساب الحاصل  $\sum (f_i x_i^2) = 132560$ ،  $\sum f_i x_i = 1983$  حتى قيمة المتوسط  $\bar{x} = 66,1$ ، وبيغ المعيارى (simpangan baku)  $= 7,15156$  للحصول على مزيد التفاصيل. ويمكن أن ينظر في الجدول 10، والشكل 4. على النحو التالي :

#### الجدول السابع

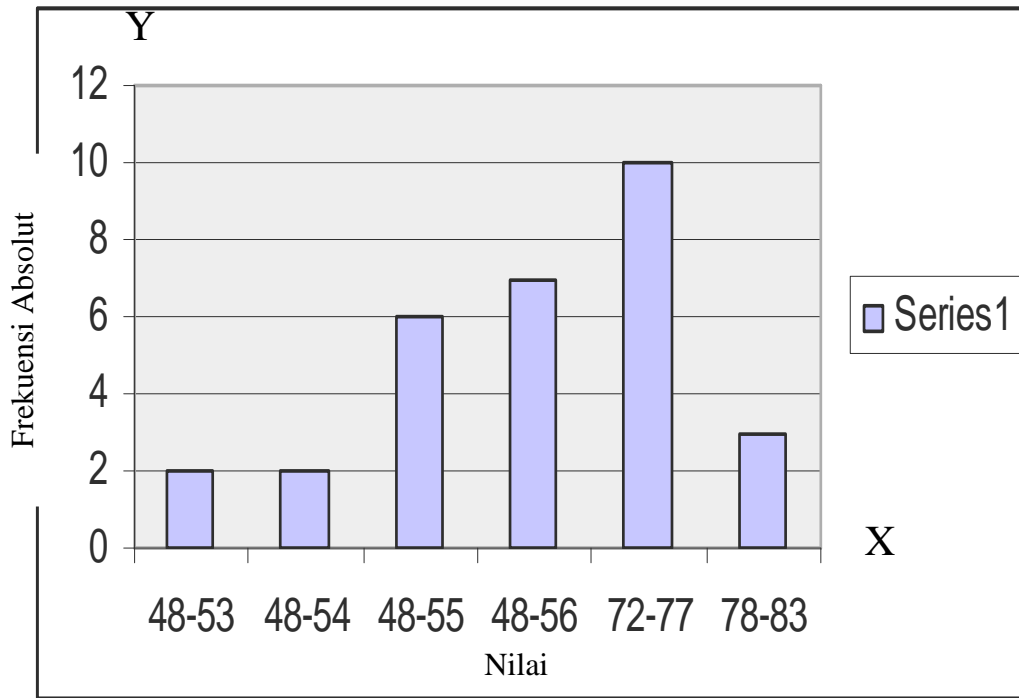
#### دفتر توزيع التكراري القيمة الأخيرة في الضابطة

رقم	فئة الفترة	مطلق التكراري	تكرار النسبي (%)
1	53 – 48	2	7,6
2	59 – 54	2	6,7
3	65 – 60	6	20
4	71 – 66	7	23,33
5	77 – 72	10	33,33
6	83 – 78	3	10
	مجمول	30	100

لإعطاء الصورة واسعا، فإنه قائمة حساب التوزيع التكراري هنا، أن نجعل مدرج

التكراري (histogram) فيما يالي :





Gambar 1. Histogram Akhir Kelas Kontrol

ب. تحليل البيانات واختبار الفرضيات

### 1. تحليل البيانات

من قبله يُعمَل اختبار الفرضية، قبل كل شيء، تجربة القبلي (*prasarat*)، أي تاختبار المنحني السويّ (*Normalitas*)، واختبار تجانس البيانات. و يُعمَل اختبار المنحني السويّ البيانات ب (*Chi Kuadrat*)، واختبار التجانس هو يُعمَل باختبار البرلت (*Uji Barlett*).  
واما نتائج كامله على النحو التالي.

أ. بيانات اختبار المنحني السويّ (*uji normalitas*)

يُأخذ اختبار المنحني السويّ:

$H_0 =$  يتوزع البيانات السويّ

$H_a =$  البيانات ليست موزعة السويّ

مع معايير الاختبار هو رفض  $H_0$  عند  $x^2_{hitung} \geq x^2_{tabel}$  ، لدرجة الظاهر  $\alpha = 0,05$  و  $dk = k-3$  terima  $H_0$  jika  $x^2_{hitung} < x^2_{tabel}$  . أدناه هذا، هو حساب اختبار السوية عن القيمة الأولية والقيمة النهائية على النحو التالي :

### الجدول الثامن

#### دفتر Chi Kuadrat للقيمة الأولية والأخيرة

رقم	الفصل	القدرة	$x^2_{hitung}$	$x^2_{tabel}$	البين
1	التجريبية	القيمة الأولية	1,8152	7,81	المنحني السوى
2	الضابطة	القيمة الأولية	4,3571	7,81	المنحني السوى
3	التجريبية	القيمة الأخيرة	3,8866	7,81	المنحني السوى
4	الضابطة	القيمة الأخيرة	2,5497	7,81	المنحني السوى

للأوضح من حساب اختبار السوية، هو يمكن أن ينظر إلى التذييل 14، 15، 16 ، و 17 .

#### ب) واختبار تجانس البيانات

$$H_0 : \sigma_1^2 = \sigma_2^2 = \dots \sigma_k^2$$

$$H_a : \sigma_1^2 \neq \sigma_2^2 = \dots \sigma_k^2$$

مع المعايير عند ما  $x^2_{hitung} < x^2_{tabel}$  للمستوى الحقيقي  $\alpha = 0,05$  و  $dk = k-3$  ، فإنه بينة التوزيع عن التجانس. يرد أدناه حساب القيمة الأولية لاختبار التجانس والقيمة النهائية على النحو التالي:

### الجدول التاسع

#### إختبار بارلت (Barlett) للقيمة الأولية والأخيرة عن الفصل التجريبية والضابطة

رقم	الفصل	القدرة	$x^2_{hitung}$	$x^2_{tabel}$	البين
1	التجريبية والضابطة	القيمة الأولية	0,4128	3,841	التجانس
2	التجريبية والضابطة	القيمة الأخيرة	0,0028	3,841	التجانس

لأوضحه من حساب اختبار التجانس، هو يمكن أن ينظر إلى التذييل 17 و 18.

## 2. اختبار الفرضية

بعد اختبار القبلي (Prasarat)، ثم يُعمل الاختبار باختبار الفرضية. البيانات أو القيمة التي تُستخدم لاختبار الفرضية هي قيمة القدرة النهائية (القيمة النهائية). وهذا، يُعمل لمعرفة الاختلاف في القدرة الأخيرة بعد التلاميذ الذين هم يعالجون علاجاً. ومعرفة ما كان اختلاف العلاج أم لا، فإنه يستخدم صيغة الاختبار القبلي (t-tets) في تقديم الفرضية للقدرة النهائية على النحو التالي.

معناه،  $\mu_1 = \mu_2 = H_0$  : تعلم اللغة العربية مواد الترجمة "الحياة الصحية" باستخدام نموذج التعلم طريقة المجموعة الإستقصائية، وهو غير مؤثر على نتائج تعلم اللغة العربية لدى التلاميذ.

معناه،  $\mu_1 = \mu_2 = H_a$  : تعلم اللغة العربية مواد الترجمة "الحياة الصحية" باستخدامها هو مؤثر على نتائجه لهم.

وفقاً لجدول نتائج الحساب هو يدلُّ أنه تعلم اللغة العربية في مواد الترجمة "الحياة الصحية" باستخدام نموذج طريقة المجموعة الإستقصائية هو مؤثر لنتائج تعلمها من دونها. وهذا المؤثر قد يمكن أن ننظر نظراً إلى نتائج تعلمهم في فصل التجريبية بالمتوسط 72,47 للقيمة الأخيرة (post-test)، بالانحراف المعياري (SD) هو 8,00. وأما فصل الضابطة على تعلم مواد الترجمة "الحياة الصحية" دون استخدامها هو محصول المتوسط 65,73 والانحراف المعياري (SD) هو 8,94.

ومن نتائج حساب الإختبار البعدي (t-test) متحصّل  $t_{hitung} = 2,337$  و  $t_{tabel} = 2,3$  وهذا يدلُّ أنّ  $t_{hitung} > t_{tabel}$  حتى  $H_0$  هو رفض، و  $H_a$  هو مقبول، ومعناه، متوسط (mean) قيمة الإختبار البعدي في فصل التجريبية والضابطة هما غير مطابق أو اختلاف ظاهراً. لأن متوسط قيمة الإختبار البعدي في فصل التجريبية أحسن من فصل الضابطة. ويمكن رؤية حساب مجموعته في التذييل 31.

### ج. بحث نتائج البحث

#### ❖ درجة القدرة الأولية (القيمة الأولية)

بناء على حساب اختبار السوية و اختبار البرلت (Barlett) وبيانات على القدرة الأولية (القيمة الأولية) من فصلين وهما فصل التجريبية والضابطة هما توزيع السوي ومتجانسة. وهذا يمكن القول، أنّ حالة القدرة الأولية من التلاميذ لم يعالج مع تعلّمين، وهما عادل أو متساؤ.

#### ❖ درجة القدرة الأخيرة (قيمة الأخيرة)

اما من نتائج اختبار الفرضية مأخوذ  $t_{hitung} = 2,337$  واما  $t_{tabel} = 2,3$  لأنها  $t_{hitung} > t_{tabel}$ ، وهذا يدلّ أن تعلّم اللغة العربية في مواد الترجمة "الحياة الصحية" بنموذج تعلّم طريقة المجموعة الإستقصائية هو أفضل من تعلّمها بدونها. وغير ذلك، يمكن أن ننظر نظرا من متوسط الإختبار اليعدي (Post test) أنّ الفصل التحريبي أعلى من قيمة المتوسط في المظابط. اما كانت التحريبة متوسطة 72,47. وأما قيمة متوسط في المظابط = 65,73.

❖ بناء على الإختبار المستوى الى تبايني البيانات **pos-test** بين المجموعة التجريبية والضابطة،

تتنولوا البيانات كما تلي:

$$\bar{X}_1 : 72,47$$

$$\bar{X}_2 : 65,73$$

$$47,2870 : S_1^2$$

$$48,2023 : S_2^2$$

$$n_1 : 34$$

$$n_2 : 30$$

وتطبيق في الصيغة كما تلي:

$$S^2 = \frac{(34 - 1)47,2870 + (30 - 1)48,2023}{34 + 30 - 2} = 6,90761$$

$$t = \frac{\sqrt{72,47} - \sqrt{65,73}}{6,90761 \sqrt{\frac{1}{34} + \frac{1}{30}}} = 3,894$$

Pada  $\alpha = 5\%$  dengan  $dk = 34 + 30 - 2 = 62$  diperoleh  $t_{(0,05)(62)} = 2,3$

$$df = 34 + 30 - 2 = 62$$

$$5\% = 2,00$$

$$1\% = 2,62$$

$$t_o : t_t$$

$$5\% = 2,30 : 2,00$$

$$t_o > t_t$$

$$2,30 > 2,00$$

وبناء على المحاسبة السابقة عرفت أن قيمة " $t_o$ " هي 2,30 ويقارن الباحث قيمة " $t_{tabel}$ " من المحاسبة بالقيمة من الجدول على مستوى دلالة 5%. أما درجة الحرية هي 62 في الجدول. إذن " $t_o$ " أكبر من " $t_{tabel}$ ". والحاصل أن الفرق ذو دلالة بين الفصل التجري والضابط، والفرضية في هذا البحث مقبولة. بتفريق قيمة المتوسط : في الفصل التجري : 72,47 والفصل الضابط: 65,73.

من نتائج الحلّ أعلاه، تمكن الخلاصة أنّ كان تأثير التعلّم باستخدامها لنتائج تعليميهم بالمدرسة العالية الإسلامية YPI كلابو جروبوكان. ونتائج تعلّمها باستخدامها هو أحسن من التلاميذ الذين يتعلّمون دونها. حتى تعليمية اللغة العربية في مواد الترجمة خاصةً "الحياة الصحية" بما قد يمكن أن يكون بديلاً أو خياراً في تعليم اللغة العربية لجذب تعلّم التلاميذ وترقية نتائج تعلّمهم فيها.

و بناء على الملاحظة التي فعلها الباحث في المدرسة العالية الإسلامية YPI كلابو جروبوكان، يمكن موضح أن عملية تعلّم وتعليم اللغة العربية في مواد الترجمة "الحياة الصحية" باستخدام نموذج التعلّم من طريقة المجموعة الإستقصائية هو ممكن هجوم التلاميذ (merangsang) لإيلاء اهتمام عملية التعلّم والتعليم وترقية نتائج تعلّمهم. وحالة الفصل

أحسن أو أحياء، والتلاميذ أكثر يشعرون حماسا في عملية التعلّم والتعليم. وفي عملية التعلّم والتعليم كان التلاميذ تأثيرا وفِعْلِيًّا جدًّا، اَمَّا تقديم الأسئلة في حول المواد التي تجري تعليمها وإما غيره، وهذا يدل أن التلاميذ جاذبون على استخدام نموذج تعلّم طريقة المجموعة الإستقصائية .

وأنّ معلّم اللغة العربية في الحادي عشر بالمدرسة العالية YPI كلامبو جروبوكان، هو السيد مغفور، وقد وضح أن استخدام نموذج تعلّم طريقة المجموعة الإستقصائية بالمدرسة العالية YPI كلامبو جروبوكان هو كان أكثر المؤثرة والفعالية والكفاءة جيدةً. والتلاميذ هم محمّسون وفعليون ولكن حالة الفصل هي صحيح جدا. وكذلك، نموذج تعلّم طريقة المجموعة الإستقصائية هو قدرة اتصال التوصية التي وصلها المعلّم الى التلاميذ في عملية التلم والتعليم جيدا. والتلاميذ هو حماس وأجذب على المواد الذي يتوصل من قبل المعلم.<sup>1</sup>

لوكانت بينة البحث أظهرت نتيجة إيجابية، ولكن في تنفيذ تعليمية مواد الترجمة "الحياة الصحية" باستخدامها هناك، وجود النقص أيضا، فيما بينه:

- 1) طريقة المجموعة الإستقصائية هي الطريقة التي تحتاج على استعداد كثيرا، اما كان من المعلّم أو التلاميذ.
- 2) ليس كل التلاميذ الذين جاءوا من المعهد الديني الإسلامي (pesantren). حتى يتأثر ذلك على ناقص قدرة فهم المفردات وفهم قواعد اللغة العربية.
- 3) ويستغرق هذا نموذج التعلّم وقتنا طويلا عادة، لأنه يتطلب كثيرا من التحضير. حتى يجب على المعلّم أن يكون قادراً على ضبط الوقت للمواد التي ينبغي نقلها صحيحا.

<sup>1</sup> Hasil wawancara dengan Bapak Maghfur, S.Ag. selaku guru Bahasa Arab MA YPI Klambu kecamatan Klambu Kab. Grobogan pada tanggal 15 Oktober 2010.

