

## **BAB IV**

### **DESKRIPSI DAN ANALISIS DATA**

#### **A. Deskripsi Aktivitas Menghafal al-Qur'an dan Prestasi Belajar**

Setelah melakukan penelitian, peneliti mendapatkan hasil studi lapangan berupa data tentang “pengaruh aktivitas menghafal al-Qur'an terhadap prestasi belajar santri *bil ghaib* Pondok Pesantren Putri al Hikmah Tugurejo Tugu Semarang” dengan menggunakan instrumen angket yang disebarakan kepada santri *bil ghoib* di Pondok Pesantren al Hikmah Tugurejo Tugu Semarang yang berjumlah 40 santri.

Untuk mengetahui jawaban lebih jelas data hasil penelitian dapat dilihat pada diskripsi sebagai berikut :

##### 1. Aktivitas menghafal al-Qur'an ( X )

Nilai Aktivitas menghafal al-Qur'an ini di ambil dari angket penelitian yang disebarakan kepada 40 responden, dengan menjumlahkan skor jawaban angket. Hasilnya dapat dilihat pada tabel berikut:

**Tabel 4.1**  
**Hasil Angket Aktivitas Menghafal Al-Qur'an santri *bil ghaib* di Pondok Pesantren Putri Al Hikmah Tugurejo Tugu Semarang**

RESP	SKOR	RESP	SKOR
R-1	3,75	R-21	3,5
R-2	3,65	R-22	3
R-3	2,95	R-23	3,2
R-4	2,65	R-24	2,65
R-5	3,55	R-25	3,2
R-6	3,85	R-26	3,6
R-7	3,2	R-27	2,85
R-8	3,7	R-28	3,3
R-9	3,35	R-29	3,7
R-10	3,5	R-30	3,45
R-11	3,2	R-31	3,75
R-12	2,95	R-32	3,6
R-13	3,2	R-33	3,75
R-14	2,75	R-34	3,6
R-15	2,8	R-35	3,55
R-16	2,7	R-36	3,45
R-17	2,95	R-37	3,6
R-18	3,35	R-38	3,5
R-19	2,95	R-39	3,75
R-20	3,25	R-40	3,85

Berdasarkan data pada tabel di atas, langkah selanjutnya adalah mencari rata-rata dan kualitas variabel X (aktivitas menghafal al Qur'an santri PPP al Hikmah Tugurejo Semarang) yang dapat diuraikan sebagai berikut:

Menentukan kualifikasi dan interval nilai dengan cara menentukan range :

$$I = R/k$$

Dimana :

$$\begin{aligned} R &= H - L + 1 \\ &= (3,85 - 2,65) + 1 \\ &= 1,2 + 1 \\ &= 2,2 \approx 2 \end{aligned}$$

$$\begin{aligned} k &= 1 + 3,3 \log N^1 \\ &= 1 + 3,3 \log 40 \\ &= 1 + 5,29 \\ &= 6,29 \approx 7 \end{aligned}$$

Sehingga dapat diketahui interval nilai :

$$\begin{aligned} I &= R / k \\ &= 2 / 7 \\ &= 0,28 \approx 0,2 \end{aligned}$$

Keterangan :

- I = Lebar interval
- R = Jarak pengukuran
- k = Jumlah interval
- H = Nilai tertinggi
- L = Nilai terendah

---

<sup>1</sup> Sudjana, *Metode Statistika*, (Bandung: Tarsito, 1995), hlm. 47.

N = Responden

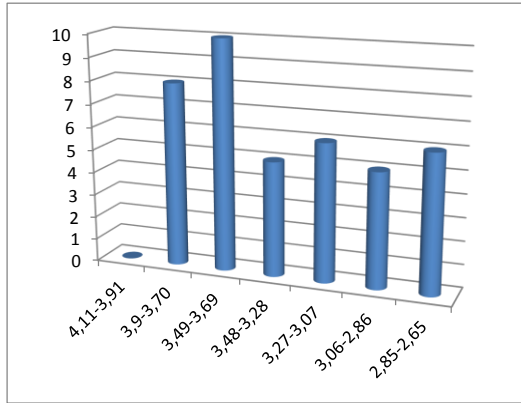
Dengan demikian dapat diperoleh kualifikasi dan interval angket aktivitas menghafal al Qur'an seperti pada tabel berikut :

**Tabel 4.2**  
**Distribusi Frekuensi Skor Data X (Aktivitas Menghafal Al-Qur'an)**

No	Kelas Interval	Frekuensi Absolut	Frekuensi Relatif (%)
1	4,11-3,91	0	0
2	3,9-3,70	8	20
3	3,69-3,49	10	25
4	3,48-3,28	5	12,5
5	3,27-3,07	6	15
6	3,06-2,86	5	12,5
7	2,85-2,65	6	15
Jumlah		40	100

Dari hasil perhitungan diatas dapat diketahui bahwa aktivitas menghafal al Qur'an santri al Hikmah terdapat frekuensi terbanyak yaitu pada skor 3,69-3,49 sebanyak 10 responden dengan persentase 25% dan frekuensi terendah pada skor 4,11-3,91 ada 0 responden dengan persentase 0%.

Sehingga dapat digambarkan dalam diagram sebagaimana berikut:



**Gambar 4.1**  
**Aktivitas Menghafal al Qur'an**

2. Data tentang Prestasi belajar ( Y )

Untuk mengetahui nilai data tentang prestasi belajar , maka dapat diketahui melalui HSS semester genap, yang dapat dilihat pada tabel berikut:

**Tabel 4. 3**

**Hasil Indeks Prestasi Santri al Hikmah**

<b>RESP</b>	<b>SKOR</b>	<b>RESP</b>	<b>SKOR</b>
R-1	3,81	R-21	3,92
R-2	3,48	R-22	3,65
R-3	3,54	R-23	3,37
R-4	3,08	R-24	3,42
R-5	3,38	R-25	3,23
R-6	3,57	R-26	3,78
R-7	3,52	R-27	3,12
R-8	3,57	R-28	3,57
R-9	3,67	R-29	3,58
R-10	3,55	R-30	3,8
R-11	3,41	R-31	3,65
R-12	3,39	R-32	3,53
R-13	3,41	R-33	3,64
R-14	3,25	R-34	3,64
R-15	3,55	R-35	3,34
R-16	3,52	R-36	3,56
R-17	3,33	R-37	3,53
R-18	3,42	R-38	3,33
R-19	3,26	R-39	3,53
R-20	3,59	R-40	3,7

Berdasarkan data pada tabel di atas, langkah selanjutnya adalah mencari rata-rata dan kualitas variabel Y (prestasi belajar santri PPP al Hikmah Tugurejo Semarang) yang dapat diuraikan sebagai berikut:

Menentukan kualifikasi dan interval nilai dengan cara  
menentukan range :

$$I = R : k$$

Dimana :

$$\begin{aligned} R &= H - L + 1 \\ &= (3,92 - 3,08) + 1 \\ &= 0,84 + 1 \\ &= 1,84 \approx 1 \end{aligned}$$

$$\begin{aligned} k &= 1 + 3,3 \log N \\ &= 1 + 3,3 \log 40 \\ &= 1 + 5,29 \\ &= 6,29 \approx 7 \end{aligned}$$

Sehingga dapat diketahui interval nilai :

$$\begin{aligned} I &= R : k \\ &= 1 : 7 \\ &= 0,14 \end{aligned}$$

Keterangan :

- I = Lebar interval
- R = Jarak pengukuran
- k = Jumlah interval
- H = Nilai tertinggi
- L = Nilai terendah
- N = Responden

Dengan demikian dapat diperoleh kualifikasi dan interval nilai prestasi belajar santri seperti pada tabel berikut

**Tabel 4.4**

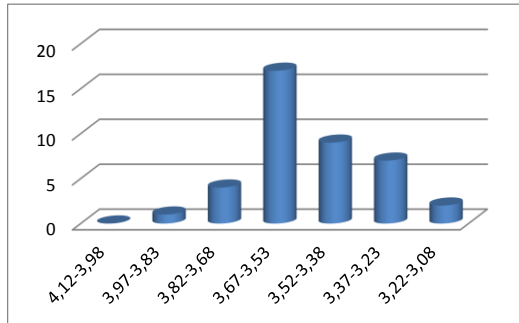
**Distribusi Frekuensi Skor Data Y ( Prestasi Belajar santri Pondok Pesantren Al Hikmah Tugurejo Tugu Semarang)**

No.	Kelas Interval	Frekuensi Absolut	Frekuensi Relatif (%)
1	4,12 – 3,98	0	0
2	3,97 – 3,83	1	2,5
3	3,82 – 3,68	4	10
4	3,67– 3,53	17	42,5
5	3,52– 3,38	9	22,5
6	3,37 – 3,23	7	17,5
7	3,22 – 3,08	2	5
Jumlah		40	100

Dari hasil perhitungan diatas dapat diketahui bahwa prestasi belajar santri al Hikmah terdapat frekuensi terbanyak yaitu pada skor 3,67-3,53 sebanyak 17 responden dengan persentase 42,5% dan frekuensi terendah pada skor 4,12-3,98 ada 0 responden dengan persentase 0%.

Sehingga dapat digambarkan dalam diagram sebagaimana berikut:





**Gambar 4.2**  
**Prestasi Belajar Santri al Hikmah**

### **B. Analisis Data Aktivitas Menghafal al-Qur'an dan Prestasi Belajar**

Pengujian ini dimaksudkan untuk mengolah data yang telah terkumpul, baik data dari variabel X, yaitu aktivitas menghafal al-Qur'an maupun data dari variabel Y, yaitu prestasi belajar, dengan tujuan untuk membuktikan diterima atau ditolaknya hipotesis yang diajukan penulis. Adapun hipotesis yang peneliti ajukan adalah: adanya pengaruh antara aktivitas menghafal al Qur'an terhadap prestasi belajar santri Pondok Pesantren Putri al Hikmah Tugurejo tugu Semarang. Berikut ini adalah langkah yang ditempuh dalam pengujian hipotesis:

## 1. Analisis Pendahuluan

Pada tahap pendahuluan ini terlebih dahulu penulis mendiskripsikan hasil perhitungan koefisien korelasi antara variabel X ( aktivitas menghafal al-Qur'an) dengan variable Y (prestasi belajar) dengan hasil sebagaimana dalam tabel berikut ini:

**Tabel 4.5**

**Perhitungan Koefisien Korelasi Variabel X dan Y**

No	X	Y	$x = X - M_x$	$y = Y - M_y$	$xy = x.y$	$x^2$	$y^2$
1	2	3	4	5	6	7	8
1	3,75	3,81	0,423	0,31	0,13	0,18	0,09
2	3,65	3,48	0,323	-0,02	-0,01	0,10	0,00
3	2,95	3,54	-0,378	0,04	-0,01	0,14	0,00
4	2,65	3,08	-0,678	-0,42	0,29	0,46	0,18
5	3,55	3,38	0,223	-0,12	-0,03	0,05	0,02
6	3,85	3,57	0,523	0,07	0,03	0,27	0,00
7	3,2	3,52	-0,128	0,02	0,00	0,02	0,00
8	3,7	3,57	0,373	0,07	0,02	0,14	0,00
9	3,35	3,67	0,023	0,17	0,00	0,00	0,03
10	3,5	3,55	0,173	0,05	0,01	0,03	0,00
11	3,2	3,41	-0,128	-0,09	0,01	0,02	0,01
12	2,95	3,39	-0,378	-0,11	0,04	0,14	0,01
13	3,2	3,41	-0,128	-0,09	0,01	0,02	0,01
14	2,75	3,25	-0,578	-0,25	0,15	0,33	0,06
15	2,8	3,55	-0,528	0,05	-0,02	0,28	0,00
16	2,7	3,52	-0,628	0,02	-0,01	0,39	0,00
17	2,95	3,33	-0,378	-0,17	0,07	0,14	0,03
18	3,35	3,42	0,023	-0,08	0,00	0,00	0,01
19	2,95	3,26	-0,378	-0,24	0,09	0,14	0,06
20	3,25	3,59	-0,077	0,09	-0,01	0,01	0,01
21	3,5	3,92	0,173	0,42	0,07	0,03	0,17
22	3	3,65	-0,328	0,15	-0,05	0,11	0,02

23	3,2	3,37	-0,128	-0,13	0,02	0,02	0,02
24	2,65	3,42	-0,678	-0,08	0,06	0,46	0,01
25	3,2	3,23	-0,128	-0,27	0,04	0,02	0,08
26	3,6	3,78	0,273	0,28	0,08	0,07	0,08
27	2,85	3,12	-0,478	-0,38	0,18	0,23	0,15
28	3,3	3,57	-0,027	0,07	0,00	0,00	0,00
29	3,7	3,58	0,373	0,08	0,03	0,14	0,01
30	3,45	3,8	0,123	0,30	0,04	0,02	0,09
31	3,75	3,65	0,423	0,15	0,06	0,18	0,02
32	3,6	3,53	0,273	0,03	0,01	0,07	0,00
33	3,75	3,64	0,423	0,14	0,06	0,18	0,02
34	3,6	3,64	0,273	0,14	0,04	0,07	0,02
35	3,55	3,34	0,223	-0,16	-0,04	0,05	0,03
36	3,45	3,56	0,123	0,06	0,01	0,02	0,00
37	3,6	3,53	0,273	0,03	0,01	0,07	0,00
38	3,5	3,33	0,173	-0,17	-0,03	0,03	0,03
39	3,75	3,53	0,423	0,03	0,01	0,18	0,00
40	3,85	3,7	0,523	0,20	0,10	0,27	0,04
Jml	133,10	140,19			1,44	5,07	1,31

$$N = 40$$

$$\sum X = 133,10$$

$$\sum Y = 140,19$$

$$\sum x^2 = 5,07$$

$$\sum y^2 = 1,31$$

$$\sum xy = 1,44$$

$$\bar{X} = 133,1 : 40 = 3,3274 \text{ dibulatkan menjadi } 3,33$$

$$\bar{Y} = 140,19 : 40 = 3,50475 \text{ dibulatkan menjadi } 3,50$$

a. Mencari *Mean* (rata - rata) dan Simpangan Baku (standar deviasi)

1) *Mean* dan simpangan baku variabel X (aktivitas menghafal al Qur'an)

$$\begin{aligned}\bar{X} &= \sum X/N \\ &= 133,10/40 \\ &= 3,3275 \text{ dibulatkan menjadi } 3,33 \\ Sx^2 &= \sum x^2/N - 1 \\ &= 5,07/39 \\ &= 0,13 \\ Sx &= \sqrt{Sx^2} \\ &= \sqrt{0,13} \\ &= 0,36\end{aligned}$$

2) *Mean* dan simpangan baku variabel Y (prestasi belajar santri PPP al Hikmah Tugurejo Semarang)

$$\begin{aligned}\bar{Y} &= \sum Y/N \\ &= 140,19/40 \\ &= 3,50475 \text{ dibulatkan menjadi } 3,50 \\ Sy^2 &= \sum y^2/N - 1 \\ &= 1,31/39 \\ &= 0,033589 \\ Sy &= \sqrt{Sy^2} \\ &= \sqrt{0,033589} \\ &= 0,18\end{aligned}$$

- b. Menentukan kualitas variabel
- a. Menentukan kualitas variabel (X) aktivitas menghafal al Qur'an, dengan standar skala lima.

$$\begin{aligned} M + 1,5 SD &= 3,33 + (1,5) (0,36) = 3,87 \\ M + 0,5 SD &= 3,33 + (0,5) (0,36) = 3,51 \\ M - 0,5 SD &= 3,33 - (0,5) (0,36) = 3,15 \\ M - 1,5 SD &= 3,33 - (1,5) (0,36) = 2,79 \end{aligned}$$

Untuk menentukan nilai aktivitas menghafal al-Qur'an bobot nilainya diperoleh berdasarkan ketentuan sebagai berikut:

**Tabel 4.6**

**Kualitas Variabel Aktivitas Menghafal Al-Qur'an**

Rata-rata	Skor Mentah	Kriteria
3,33	3,87-ke atas	Baik Sekali
	3,51- 3,86	Baik
	3,15-3,50	Cukup
	2,79-3,14	Kurang

Dari uraian diatas dapat diketahui bahwa aktivitas menghafal al-Qur'an santri Pondok Pesantren Putri al Hikmah termasuk dalam kategori cukup, yaitu berada pada interval nilai 3,15-3,49 dengan nilai rata-rata 3,33.

- b. Menentukan kualitas variabel (Y) prestasi belajar dengan standar skala lima

$$\begin{array}{l}
 \overline{\hspace{10em}} \longrightarrow \\
 M + 1,5 \text{ SD} = 3,50 + (1,5) (0,18) = 3,77 \\
 \overline{\hspace{10em}} \longrightarrow \\
 M + 0,5 \text{ SD} = 3,50 + (0,5) (0,18) = 3,59 \\
 \overline{\hspace{10em}} \longrightarrow \\
 M - 1,5 \text{ SD} = 3,50 - (0,5) (0,18) = 3,41 \\
 \overline{\hspace{10em}} \longrightarrow \\
 M - 1,5 \text{ SD} = 3,50 - (1,5) (0,18) = 3,23 \\
 \overline{\hspace{10em}} \longrightarrow
 \end{array}$$

Untuk menentukan prestasi belajar bobot nilainya diperoleh berdasarkan ketentuan sebagai berikut :

**Tabel 4.7**  
**Kualitas Variabel Intensitas Prestasi Belajar**  
**Santri Pondok Pesantren putri al Hikmah**  
**Tugurejo Tugu Semarang**

Rata-rata	Skor Mentah	Kriteria
3,50	3,77– ke atas	Baik Sekali
	3,59 – 3,76	Baik
	3,41 – 3,58	Cukup
	3,23– 3,40	Kurang

Dari uraian di atas dapat diketahui bahwa prestasi belajar santri Pondok Pesantren Putri al Hikmah Tugurejo Tugu Semarang termasuk dalam kategori cukup, yaitu berada pada interval nilai 3,41 – 3,58 dengan nilai rata-rata 3,50.

## 2. Analisis Uji Hipotesis

### a. Mencari korelasi antara variabel X dan variabel Y

Kemudian hasil dari perhitungan masing-masing variabel (variabel X dan variabel Y) kemudian dioperasikan ke dalam rumus *product moment*, yaitu:

$$r_{xy} = \frac{\sum xy}{\sqrt{(\sum x^2)(\sum y^2)}}$$

Keterangan

$r_{xy}$  : Angka Indeks Korelasi “r” *Product Moment*

$\sum x^2$  : Jumlah deviasi skor X setelah terlebih dahulu dikuadratkan

$\sum y^2$  : Jumlah deviasi skor Y setelah terlebih dahulu dikuadratkan.<sup>2</sup>

$$\begin{aligned} r_{xy} &= \frac{\sum xy}{\sqrt{(\sum x^2)(\sum y^2)}} \\ &= \frac{1,44}{\sqrt{(5,07)(1,31)}} \end{aligned}$$

---

<sup>2</sup> Anas Sudijono, *Pengantar Statistik Pendidikan* (Jakarta: Rajawali Pers, 2010), hlm. 204

$$\begin{aligned}
&= \frac{1,44}{\sqrt{6,627611}} \\
&= \frac{1,44}{2,574415} \\
&= 0,560623 \text{ dibulatkan menjadi } 0,561
\end{aligned}$$

Setelah tahap pendahuluan kemudian tahap berikutnya yakni menganalisa hasil uji hipotesis. Di mana setelah diadakan pengujian hipotesis, maka hasil yang diperoleh dari  $r_{xy}$  dikonsultasikan dengan  $r_t$ : jika  $r_{xy} > r_t$  5% dan 1 % berarti signifikan, jika  $r_{xy} < r_t$  5% dan 1 % berarti non signifikan.

Adapun untuk mengetahui apakah nilai  $r_{xy} = 0,561$  ini signifikan atau tidak, kita terlebih dahulu mencari derajat bebasnya (df) dengan rumus :

$$df = N - nr$$

Keterangan:

df = *degrees of freedom* (derajat bebas)

N = *Number of cases*

Nr = Banyaknya variabel yang dikorelasikan.<sup>3</sup>

Maka,

$$df = 40 - 2$$

$$= 38$$

---

<sup>3</sup> Anas Sudijono, *Pengantar Statistik Pendidikan*, hlm. 194.



Dengan diperoleh df maka dapat diketahui nilai  $r_{\text{tabel}}$  pada taraf signifikansi 5% = 0,304 dan pada taraf signifikansi 1% = 0,393. Dengan demikian bahwa Pengaruh Aktivitas menghafal al Qur'an santri Pondok Pesantren Putri Al Hikmah Tugurejo Tugu Semarang, pada taraf signifikan 5% dengan N=40 diperoleh  $r_{xy} = 0,561$  dan  $r_t = 0,304$  maka  $r_{xy} > r_t$  berarti signifikan. Dan pada taraf signifikan 1% dengan N=40 di peroleh  $r_{xy} = 0,561$  dan  $r_t = 0,393$  maka  $r_{xy} > r_t$  berarti signifikan Dengan demikian  $r_{xy}$  lebih besar dari  $r_t$  (r dalam tabel), berarti hasilnya adalah signifikan dan ada hubungan yang positif antara kedua variabel tersebut. Berikut adalah diagramnya:

- b. Mencari besarnya pengaruh garis variabel (X) terhadap variabel (Y)

Untuk mengetahui besarnya pengaruh variabel (X) terhadap variabel (Y) dapat menggunakan rumus :

$$r^2 = \frac{(\sum xy)^2}{\sum x^2 \sum y^2}$$

dengan diketahui :

$$\sum x^2 = 5,07$$

$$\sum y^2 = 1,31$$

$$\sum xy = 1,44$$

Sehingga besarnya varians yang mempengaruhi variabel (X) terhadap (Y) adalah :

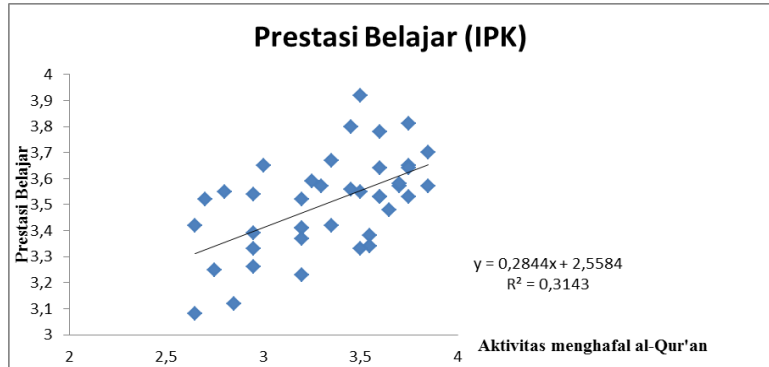
$$\begin{aligned}r^2 &= \frac{(1,44)^2}{(5,07)(1,31)} \\ &= \frac{2,0736}{6,627611} \\ &= 0,314\end{aligned}$$

dan besarnya pengaruh variabel (X) terhadap (Y) yaitu :

$$\begin{aligned}r^2 \times 100 \% &= 0,314 \times 100 \% \\ &= 31,4 \%\end{aligned}$$

Dengan demikian dapat diketahui bahwa besarnya pengaruh antara variabel (X) aktivitas menghafal al Qur'an terhadap (Y) prestasi belajar santri PPP al Hikmah Tugurejo Semarang adalah 31,4 %. Adapun sisanya 68,6% adalah faktor lain yang tidak diteliti dalam penelitian ini.

Hal ini dapat di gambarkan melalui gambar grafik dibawah ini



**Gambar 4.3**  
**Grafik persamaan garis**

c. Mencari persamaan regresi

Selanjutnya data tersebut diolah ke dalam rumus analisis regresi dengan skor deviasi ( analisis regresi dengan satu prediktor) dengan langkah- langkah sebagai berikut:

1) Mencari Persamaan Regresi

$$\hat{Y} = a + bX$$

Dimana :

$$b = \frac{\sum xy}{\sum x^2} \quad \text{dan} \quad a = \bar{Y} - b\bar{X}$$

Keterangan :

$\hat{Y}$  = garis lurus

a = intercept

bX = slope 1 letak garis lurus

$\bar{Y}$  = mean dari variabel Y

$\bar{X}$  = mean dari variabel X

$$b = \frac{\sum xy}{\sum x^2}$$
$$= \frac{1,44}{5,07}$$
$$= 0,28$$

$$a = \bar{Y} - b\bar{X}$$
$$= 3,50 - (0,28)(3,33)$$
$$= 3,50 - 0,9324$$
$$= 2,5676$$

$$\hat{Y} = 2,56 + 0,28X$$

2) Mencari Varians Garis Regresi

$$a) JK_{reg} = \frac{(\sum xy)^2}{\sum x^2}$$
$$= \frac{(1,44)^2}{5,07}$$

$$= \frac{2,0736}{5,07}$$

= 0,409 dibulatkan menjadi 0,41

$$b) JK_{res} = \sum y^2 - \frac{(\sum xy)^2}{\sum x^2}$$

$$= 1,31 - 0,41$$

$$= 0,9$$

$$c) RK_{reg} = \frac{JK_{reg}}{db_{reg}}$$

$$db_{reg} = k = 1$$

Jadi,

$$RK_{reg} = \frac{0,41}{1} \\ = 0,41$$

$$d) RK_{res} = \frac{JK_{res}}{db_{res}}$$

$$db_{res} = N - k - 1 \\ = 40 - 1 - 1 \\ = 38$$

Jadi,

$$RK_{res} = \frac{0,9}{38} \\ = 0,02$$

$$e) F_{reg} = \frac{RK_{reg}}{RK_{res}} \\ = \frac{0,41}{0,02} \\ = 17,418$$

$F_{hitung} = 17,418 > F_{tabel} ( 0,05 ) = 4,10$  berarti signifikan

$F_{hitung} = 17,418 > F_{tabel} ( 0,01 ) = 7,35$  berarti signifikan

3) Tabel Anava Regresi Linier Sederhana  $\hat{Y} = 2,56 + 0,28X$

Sumber Varian	JK	Dk	RK	F <sub>hitung</sub>	F <sub>t</sub> 5%	F <sub>t</sub> 1%	Kreteria
Regresi	0,41	1	0,410	17,418	4, 10	7,35	Signifikan
Residu	0,9	38	0,024				
$\Sigma$	1,31	39	0,033				

Berdasarkan tabel diatas, diketahui nilai  $F_{tabel}$  ada taraf 5% = 4,10, pada taraf 1% = 7,35 dan pada  $F_{hitung}$  sebesar 17,418. Dengan demikian diketahui bahwa hasil  $F_{reg} = 17,418$  lebih besar dari pada nilai  $F_{tabel}$  baik pada taraf signifikansi 5% maupun 1% maka dinyatakan signifikan. Oleh karena itu, dapat disimpulkan bahwa ada pengaruh antara variabel (X), yaitu aktivitas menghafal al Qur'an dan variabel (Y), yaitu prestasi belajar santri PPP al Hikmah Tugurejo Semarang, sehingga hipotesis diterima.

3. Analisis Lanjutan

Dari hasil perhitungan rata-rata aktivitas menghafal al Qur'an santri diketahui nilainya sebesar 3,33 terletak pada interval 3,15 -3,49 hal ini berarti aktivitas menghafal al Qur'an santri PPP al Hikmah Tugurejo Tugu Semarang adalah Cukup. Sedangkan perhitungan rata-rata prestasi belajar santri

nilainya sebesar 3,50 terletak pada interval 3,41 – 3,58, hal ini berarti prestasi belajar santri PPP al Hikmah adalah cukup.

Dengan membandingkan harga  $F_{reg}$  dengan  $F_{tabel}$ . Jika  $F_{reg} > F_{tabel}$  maka ditolak  $H_0$  ( signifikan ) dan sebaliknya jika  $F_{reg} < F_{tabel}$  maka diterima  $H_0$  ( non signifikan ). Dengan taraf signifikansi 5% dk pembilang 1 dan dk penyebut =  $N - 2 = 38$  diperoleh  $F_{tabel}$  sebesar 4, 10 sedang  $F_{reg}$  sebesar 17,418. Jika dibandingkan keduanya  $F_{reg} = 17,418 > F_{tabel} ( 0,05 ; 1, 38) = 4, 10$  dengan demikian bahwa variabel aktivitas menghafal al Qur'an berpengaruh positif dan signifikan terhadap prestasi belajar santri PPP al Hikmah Tugurejo Tugu Semarang.

Kemudian pada taraf signifikansi 1% dk pembilang 1 dan dk penyebut =  $N - 2 = 38$  diperoleh  $F_{tabel}$  sebesar 7, 35 sedang  $F_{reg}$  sebesar 17,418. Jika dibandingkan keduanya  $F_{reg} = 17,418 > F_{tabel} ( 0,01 ; 1, 38) = 7, 35$  dengan demikian bahwa variabel aktivitas menghafal al Qur'an berpengaruh positif dan signifikan terhadap prestasi belajar santri PPP al Hikmah Tugurejo Tugu Semarang

Dengan melihat hasil pengujian hipotesis variabel X dan Y pada taraf signifikansi 0,01 dan 0,05 keduanya menunjukkan signifikan, berarti variabel aktivitas menghafal al Qur'an berpengaruh positif dan signifikan terhadap prestasi belajar santri PPP al Hikmah Tugurejo Tugu Semarang. Dan besarnya pengaruh X terhadap Y adalah 31,4 %. Adapun

sisanya 68,6 % adalah faktor lain yang tidak diteliti dalam penelitian ini.

Hal ini menunjukkan bahwa aktivitas menghafal al Qur'an memberikan pengaruh terhadap prestasi belajar sesuai dengan firman Allah dalam surat al Fathir ayat 29-30 yang artinya *Sesungguhnya orang-orang yang selalu membaca kitab Allah (al Qur'an) dan mendirikan shalat dan menafkahkan sebahagian dari rezeki yang Kami anugerahkan kepada mereka dengan diam-diam dan terang-terangan, mereka itu mengharapkan perniagaan yang tidak akan merugi, agar Allah menyempurnakan kepada mereka pahala mereka dan menambah kepada mereka dari karuniaNya. Sesungguhnya Allah Maha Pengampun lagi Maha Menyukuri.* Ini adalah salah satu faedah dari menghafal al Qur'an yakni orang yang menghafal al-Qur'an akan mendapatkan anugrah dari Allah berupa ingatan yang tajam dan pemikiran yang cemerlang.<sup>4</sup> Karena menghafal al Qur'an adalah kegiatan yang memberikan stimulus istimewa terhadap otak, yang mengakibatkan penghafal al Qur'an mempunyai kemampuan dan kecerdaan yang lebih pesat, sehingga akan lebih mudah untuk memahami dan mengingat materi-materi yang lain.

---

<sup>4</sup> Sa'dulloh, *9 Cara Praktis Menghafal Al-Qur'an*, hlm. 21-22.



Mengapa demikian? Karena sesungguhnya akal kita sama persis seperti perangkat komputer. Setiap kali kita mengatur data-data dengannya, setiap itu pula kita dapat menambah data dengannya, serta menambah dan terus menambah kapasitas. Dengan begitu, seakan-akan kita terus menerus memperluas data dari area penyimpanan. Dan ketika mulai menghafal al Qur'an dengan metode yang teratur, maka kita dapat menambah ruang penyimpanan yang kita miliki untuk memuat data lebih banyak dari sebelumnya sehingga kita pun dapat menghafal lebih dan lebih lagi.<sup>5</sup> Semakin sering otak kita digunakan untuk mengingat sesuatu maka semakin tajam pula ingatan kita dalam mengingat sesuatu.

Hal ini sangat membantu kita dalam belajar, karena tentunya memudahkan kita untuk memahami dan menghafal materi pelajaran yang kita dapatkan di bangku kuliah.

Setelah melakukan wawancara, diketahui bahwa ada santri yang sebelum menjadi santri bil-ghoib nilai IP nya di kampus bagus, namun setelah menjadi santri bil-ghoib nilai IP nya menurun. Adapula santri yang nilai IP sebelum menjadi santri bil-ghoib kurang bagus, setelah menjadi satri bil-ghaib, nilainya menjadi bagus. Ini membuktikan bahwa menghafal al

---

<sup>5</sup> Bahirul Amal Herry, *Agar Orang Sibuk Bisa Menghafal al Qur'an*, hlm.. 49.

Qur'an dan belajar untuk mencapai prestasi belajar yang baik itu dapat dilakukan secara bersamaan.

Akan tetapi perlu diingat bahwa dalam menghafal al Qur'an ada syarat yang harus dipenuhi yakni niat, mempunyai kemauan dan tekad yang kuat, disiplin dan istiqamah dan berguru.<sup>6</sup> Dan dalam memperoleh prestasi belajar juga ada beberapa faktor yang mempengaruhi yang perlu diperhatikan, yakni faktor internal terdiri dari: Faktor jasmaniyah, Faktor psikologis dan faktor eksternal terdiri dari: Faktor keluarga, faktor sekolah Faktor masyarakat.<sup>7</sup>

Dalam faktor psikologis ada beberapa faktor yang dapat mempengaruhi prestasi yakni kecerdasan, perhatian, minat, bakat, motivasi.

Setelah mengetahui hal tersebut, tentunya seorang penghafal al Qur'an harus pandai-pandai mengatur kedua aktivitas tersebut. Perlu mengatur bagaimana cara membagi waktu untuk menghafal dan belajar dan menata niat awal sebelum melakukan segala aktivitas tersebut. Ini sangat berpengaruh karena ketika kedua hal tersebut belum matang maka semua aktivitas akan terbengkalai.

---

<sup>6</sup> Sa'dulloh, *9 Cara Praktis Menghafal Al-Qur'an*, hlm. 26-31.

<sup>7</sup> Muhammad Fathurrohman & Sulistyorini, *Belajar dan Pembelajaran Membantu Meningkatkan Mutu Pembelajaran sesuai Standar Nasional*, hlm. 120.

Dengan begitu dapat disimpulkan bahwa semakin tinggi aktivitas menghafal al Qur'an maka semakin bagus prestasi belajarnya. Begitupula sebaliknya.

### **C. Keterbatasan Penelitian**

Meskipun penelitian ini sudah dilakukan seoptimal mungkin, akan tetapi disadari bahwa penelitian ini tidak terlepas adanya kesalahan dan kekurangan, hal itu karena adanya keterbatasan-keterbatasan di bawah ini:

#### **1. Keterbatasan Waktu**

Penelitian yang dilakukan terpancang oleh waktu. Karena waktu yang digunakan sangat terbatas, maka hanya dilakukan penelitian sesuai keperluan yang berhubungan saja. Walaupun waktu yang digunakan cukup singkat akan tetapi bisa memenuhi syarat-syarat dalam penelitian ilmiah.

#### **2. Keterbatasan Kemampuan**

Dalam melakukan penelitian tidak lepas dari pengetahuan, dengan demikian disadari bahwa dalam penelitian ini dipunyai keterbatasan kemampuan, khususnya dalam pengetahuan untuk membuat karya ilmiah. Tetapi telah diusahakan semaksimal mungkin untuk melakukan penelitian sesuai dengan kemampuan keilmuan serta bimbingan dari dosen pembimbing.