

BAB IV

DESKRIPSI DAN ANALISIS DATA

A. Deskripsi Data

Untuk memperoleh data tentang korelasi sikap *spiritual quotient* (*SQ*) dengan akhlak siswa di M.Ts. Irsyaduth Thullab Tedunan Kecamatan Wedung Kabupaten Demak dapat diperoleh dari hasil angket yang telah diberikan kepada 43 siswa. Sebelum instrumen angket digunakan untuk penelitian maka perlu diuji tingkat validitas dan reliabilitasnya.

Adapun jumlah item soal yang digunakan dalam uji coba instrumen angket sebanyak 80 item pertanyaan, terdiri dari 40 item pertanyaan untuk *spiritual quotient* dan 40 item pertanyaan untuk akhlak. Dan 80 item pernyataan tersebut disertai dengan 5 alternatif jawaban yaitu selalu, sering, kadang-kadang, pernah dan tidak pernah dengan skor 5, 4, 3, 2, 1 untuk pertanyaan positif sedangkan untuk pertanyaan negatif digunakan penskoran sebaliknya, yang disebarkan kepada 30 siswa di M.Ts. Irsyaduth Thullab Tedunan Kecamatan Wedung Kabupaten Demak.

Adapun hasil dari uji coba instrumen tersebut terdapat 28 item soal instrumen angket tentang sikap *spiritual quotient* dan 27 item soal instrumen soal angket tentang akhlak siswa yang valid dan reliabel. Dari hasil uji coba instrument angket tersebut peneliti mengambil masing-masing variabel (*X*) 25 item soal dan variabel

(Y) 25 item soal yang valid dan reliabel. Dan instrumen tersebut disebarkan kepada 43 siswa.

Untuk mengetahui lebih jelas mengenai hasil penelitian tersebut dapat dilihat pada deskripsi sebagai berikut:

1. Data Hasil Angket Sikap *Spiritual Quotient* Siswa

Untuk menentukan nilai kuantitatif sikap *spiritual quotient* adalah dengan menjumlahkan skor jawaban angket dari responden sesuai dengan frekuensi jawaban. Agar lebih jelas, maka dapat dilihat pada tabel sebagai berikut :

Tabel 4.1
Data Hasil Angket Sikap *Spiritual Quotient* Siswa di M.Ts.
Irsyaduth Thullab Tedunan Kecamatan Wedung
Kabupaten Demak

Responden	Skor	Responden	Skor
R-1	89	R-23	92
R-2	76	R-24	83
R-3	86	R-25	89
R-4	80	R-26	82
R-5	89	R-27	91
R-6	88	R-28	94
R-7	88	R-29	93
R-8	86	R-30	86
R-9	78	R-31	85
R-10	93	R-32	88
R-11	84	R-33	84
R-12	85	R-34	87
R-13	87	R-35	82
R-14	88	R-36	81
R-15	93	R-37	84
R-16	91	R-38	89
R-17	89	R-39	87
R-18	69	R-40	87

Responden	Skor
R-19	87
R-20	92
R-21	86
R-22	88

Responden	Skor
R-41	87
R-42	78
R-43	83

Dari data tabel tentang sikap *spiritual quotient* tersebut dilakukan beberapa langkah berikut ini:

a. Menentukan Interval Nilai

1) Menetapkan luas penyebaran nilai yang ada (*Range*):

$$R = H - L + 1$$

Dimana

R = Total Range

H = Nilai tertinggi

L = Nilai Terendah

1 = Bilangan Konstan

Dari data tersebut diketahui bahwa :

H = 94 dan L = 69, maka :

$$R = H - L + 1$$

$$= 94 - 69 + 1$$

$$= 26$$

2) Mencari jumlah interval (banyaknya kelas):

$$K = 1 + 3,3 \log N$$

$$= 1 + 3,3 \log 43$$

$$= 1 + 3,3 (1,633)$$

$$= 1 + 5,3889$$

$$= 6,3889 \text{ dibulatkan menjadi } 6$$

3) Menentukan interval kelas :

$$i = \frac{\text{range}}{\text{jumlah interval kelas}}$$
$$= \frac{26}{6}$$

= 4,333 dibulatkan menjadi 5

Dengan demikian dapat diperoleh kualifikasi dan interval nilai angket sikap *spiritual quotient* seperti pada tabel berikut :

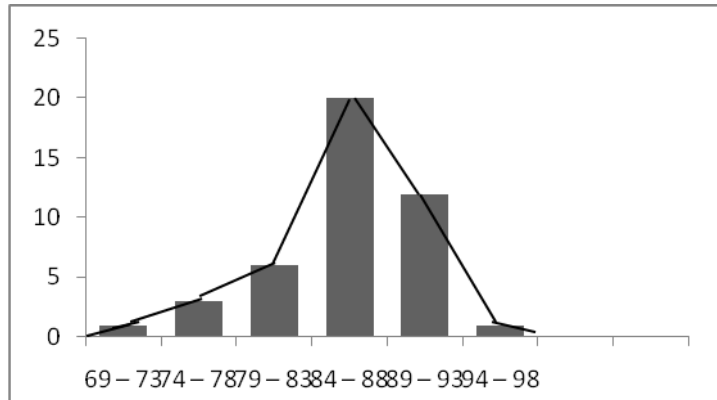
Tabel 4.2
Distribusi Frekuensi Skor Data X
(Sikap *Spiritual Quotient* Siswa di M.Ts. Irsyaduth
Thullab Tedunan Kecamatan Wedung Kabupaten
Demak)

No.	Kelas Interval	Frekuensi Absolut	Frekuensi Relatif (%)
1	69 – 73	1	2.3
2	74 – 78	3	6.9
3	79 – 83	6	13.9
4	84 – 88	20	46.5
5	89 – 93	12	27.9
6	94 – 98	1	2.3
Jumlah		43	100

Dari hasil perhitungan diatas dapat diketahui bahwa sikap *spiritual quotient* siswa M.Ts. Irsyaduth Thulab Tedunan Kecamatan Wedung Kabupaten Demak terdapat frekuensi terbanyak yaitu pada skor 84-88 sebanyak 20 responden dengan persentase 46.5%. Sedangkan frekuensi terendah pada skor 69-

73 ada 1 responden dengan persentase 2,3% dan pada skor 94-98 ada 1 responden dengan persentase 2,3%

Sehingga dapat digambarkan dalam grafik histogram sebagaimana berikut:



Gambar 1. Sikap *Spiritual Quotient* Siswa di M.Ts. Irsyaduth Thullab Tedunan Kecamatan Wedung Kabupaten Demak

2. Data Hasil Angket Tentang Akhlak Siswa.

Untuk menentukan nilai kuantitatif akhlak siswa adalah dengan menjumlahkan skor jawaban angket dari responden sesuai dengan frekuensi jawaban. Agar lebih jelas, maka dapat dilihat pada tabel sebagai berikut :

Tabel 4.3
Hasil Angket Akhlak Siswa di M.Ts. Irsyaduth Thullab Tedunan Kecamatan Wedung Kabupaten Demak

Responden	Skor
R-1	80
R-2	75

Responden	Skor
R-23	88
R-24	79

Responden	Skor
R-3	86
R-4	84
R-5	87
R-6	83
R-7	80
R-8	84
R-9	78
R-10	85
R-11	79
R-12	81
R-13	82
R-14	84
R-15	86
R-16	87
R-17	82
R-18	66
R-19	85
R-20	87
R-21	90
R-22	83

Responden	Skor
R-25	92
R-26	80
R-27	88
R-28	92
R-29	85
R-30	71
R-31	84
R-32	85
R-33	82
R-34	88
R-35	79
R-36	82
R-37	81
R-38	87
R-39	85
R-40	86
R-41	75
R-42	77
R-43	74

Dari data tabel tentang sikap sosial tersebut dilakukan beberapa langkah berikut ini:

a. Menentukan Interval Nilai

1) Menentukan luas penyebaran nilai yang ada (*Range*)

$$R = H - L + 1$$

Dimana,

R = Total Range

H = Nilai tertinggi

L = Nilai Terendah

1 = Bilangan Konstan

Dari data tersebut diketahui bahwa :

$$\begin{aligned} R &= H - L + 1 \\ &= 92 - 66 + 1 \\ &= 26 \end{aligned}$$

2) Mencari jumlah interval (banyaknya kelas)

$$\begin{aligned} K &= 1 + 3,3 \log N \\ &= 1 + 3,3 \log 43 \\ &= 1 + 3,3 (1,633) \\ &= 1 + 5,3889 \\ &= 6,3889 \text{ dibulatkan menjadi } 6 \end{aligned}$$

3) Interval kelas

$$\begin{aligned} i &= \frac{\text{range}}{\text{jumlah interval kelas}} \\ &= \frac{27}{6} \\ &= 4,5 \text{ dibulatkan menjadi } 5 \end{aligned}$$

Dengan demikian dapat diperoleh kualifikasi dan interval nilai angket akhlak siswa seperti pada tabel berikut :

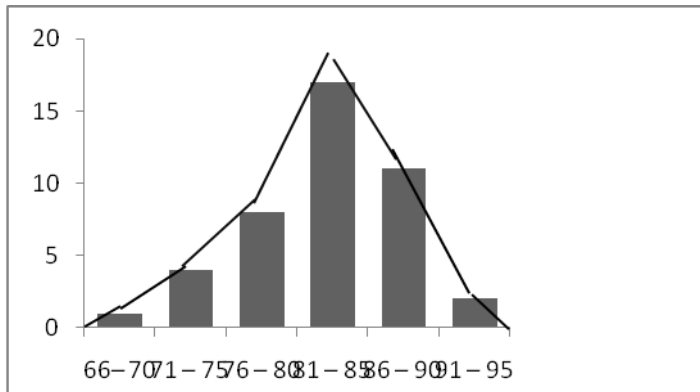
Tabel 4.4
Distribusi Frekuensi Skor Data Y
(Akhlak Siswa di MTs. Irsyaduth Thullab Tedunan
Kecamatan Wedung Kabupaten Demak)

No.	Kelas Interval	Frekuensi Absolut	Frekuensi Relatif (%)
1	66– 70	1	2.3
2	71 – 75	4	6.9
3	76 – 80	8	16.2

No.	Kelas Interval	Frekuensi Absolut	Frekuensi Relatif (%)
4	81 – 85	17	41.8
5	86 – 90	11	27.9
6	91 – 95	2	4.6
Jumlah		43	100

Dari hasil perhitungan diatas dapat diketahui bahwa akhlak siswa di MTs. Irsyaduth Thullab Tedunan Kecamatan Wedung Kabupaten Demak terdapat frekuensi terbanyak yaitu pada skor 81-85 sebanyak 17 responden dengan persentase 41.8% dan frekuensi terendah pada skor 66-70 ada 1 responden dengan persentase 2,3%.

Sehingga dapat digambarkan dalam grafik histogram sebagaimana berikut:



Gambar 2. Akhlak Siswa MTs.Irsyaduth Thullab Tedunan Kecamatan Wedung Kabupaten Demak

B. Analisis Data

Analisis data yaitu mengolah data yang telah terkumpul, baik data dari variabel X, yaitu sikap *spiritual quotient* maupun data dari variabel Y, yaitu akhlak, dengan tujuan untuk membuktikan diterima atau ditolaknya hipotesis yang diajukan penulis. Adapun langkah yang ditempuh dalam pengujian hipotesis ini adalah sebagai berikut:

1. Pendahuluan

Pada tahap pendahuluan ini terlebih dahulu penulis mendeskripsikan hasil perhitungan koefisien korelasi antara variabel X (sikap *spiritual quotient*) dengan variabel Y (akhlak) dengan hasil sebagaimana dalam tabel berikut ini:

Tabel 4.5
Tabel Kerja Koefisien Korelasi Antara Variabel X (sikap *spiritual quotient* siswa) dan Variabel Y (akhlak siswa di M.Ts.Irsyaduth Thullab Tedunana Kecamatan Wedung Kabupaten Demak Tahun Ajaran 2013/2014)

No.	X	Y	$x = X - \bar{X}$	$y = Y - \bar{Y}$	$xy = x.y$	x^2	y^2
1	2	3	4	5	6	7	8
1	89	80	2.86	-2.63	-7.52	8.18	6.91
2	76	74	-10.14	-8.63	87.48	102.81	74.44
3	86	86	-0.14	3.37	-0.47	0.02	11.37
4	80	84	-6.14	1.37	-8.42	37.69	1.88
5	89	87	2.86	4.37	12.51	8.18	19.12
6	88	83	1.86	0.37	0.69	3.46	0.14
7	88	80	1.86	-2.63	-4.89	3.46	6.91
8	86	84	-0.14	1.37	-0.19	0.02	1.88
9	78	78	-8.14	-4.63	37.67	66.25	21.42
10	93	85	6.86	2.37	16.27	47.07	5.63
11	84	79	-2.14	-3.63	7.76	4.58	13.16
12	85	81	-1.14	-1.63	1.86	1.30	2.65

No.	X	Y	$x = X - \bar{X}$	$y = Y - \bar{Y}$	$xy = x \cdot y$	x^2	y^2
13	87	82	0.86	-0.63	-0.54	0.74	0.39
14	88	84	1.86	1.37	2.55	3.46	1.88
15	93	86	6.86	3.37	23.13	47.07	11.37
16	91	87	4.86	4.37	21.25	23.62	19.12
17	89	82	2.86	-0.63	-1.80	8.18	0.39
18	69	66	-17.14	-16.63	284.99	293.76	276.49
19	87	85	0.86	2.37	2.04	0.74	5.63
20	92	87	5.86	4.37	25.62	34.35	19.12
21	86	90	-0.14	7.37	-1.03	0.02	54.35
22	88	83	1.86	0.37	0.69	3.46	0.14
23	92	88	5.86	5.37	31.48	34.35	28.86
24	83	79	-3.14	-3.63	11.39	9.86	13.16
25	89	92	2.86	9.37	26.81	8.18	87.84
26	82	80	-4.14	-2.63	10.88	17.14	6.91
27	91	88	4.86	5.37	26.11	23.62	28.86
28	94	92	7.86	9.37	73.67	61.79	87.84
29	93	85	6.86	2.37	16.27	47.07	5.63
30	86	71	-0.14	-11.63	1.62	0.02	135.21
31	85	84	-1.14	1.37	-1.56	1.30	1.88
32	88	85	1.86	2.37	4.41	3.46	5.63
33	84	82	-2.14	-0.63	1.34	4.58	0.39
34	87	88	0.86	5.37	4.62	0.74	28.86
35	82	79	-4.14	-3.63	15.02	17.14	13.16
36	81	82	-5.14	-0.63	3.23	26.41	0.39
37	84	81	-2.14	-1.63	3.48	4.58	2.65
38	89	87	2.86	4.37	12.51	8.18	19.12
39	87	85	0.86	2.37	2.04	0.74	5.63
40	87	86	0.86	3.37	2.90	0.74	11.37
41	87	75	0.86	-7.63	-6.56	0.74	58.18
42	78	77	-8.14	-5.63	45.81	66.25	31.67
43	83	74	-3.14	-8.63	27.09	9.86	74.44
Jml	3704	3553			812.23	1045.16	1202.05
Rata-rata	86,14	82,63					

Dari tabel di atas dapat diketahui:

$$\begin{aligned}N &= 43 \\ \sum X &= 3704 \\ \sum Y &= 3553 \\ \sum x^2 &= 1045,16 \\ \sum y^2 &= 1202,05 \\ \sum xy &= 812,23\end{aligned}$$

Setelah di ketahui hal-hal yang di atas, maka ada beberapa langkah, sebagai berikut:

a. Mencari *Mean* (rata - rata) dan Simpangan Baku (standar deviasi)

1) *Mean* dan simpangan baku variabel X (*Sikap Spiritual quotient* Siswa)

$$\begin{aligned}\bar{X} &= \frac{\sum X}{N} \\ &= \frac{3704}{43} \\ &= 86,139 = 86,14 \\ Sx^2 &= \frac{\sum X^2}{N-1} \\ &= \frac{1045,16}{42} \\ &= 24,884 \\ Sx &= \sqrt{Sx^2} \\ &= \sqrt{24,884} \\ &= 4,988\end{aligned}$$

2) *Mean* dan simpangan baku variabel Y (akhlak siswa di M.Ts. Irsyaduth Thullab Tedunan Kecamatan Wedung Kabupaten Demak Tahun Ajaran 2013/2014)

$$\bar{Y} = \frac{\sum y}{N}$$

$$\begin{aligned}
 &= \frac{3553}{43} \\
 &= 82,627 = 82,63 \\
 Sy^2 &= \frac{\sum y^2}{N-1} \\
 &= \frac{1202,05}{42} \\
 &= 28,620 \\
 Sy &= \sqrt{Sy^2} \\
 &= \sqrt{28,620} \\
 &= 5,349
 \end{aligned}$$

b. Menentukan kualitas variabel

1) Menentukan kualitas variabel (X) sikap *spiritual quotient* Siswa, dengan *standart five* atau skala lima.

$$\begin{aligned}
 \overline{\hspace{10em}} \rightarrow & M + 1,5 SD = 86,14 + (1,5) (4,988) = 93,622 \\
 \overline{\hspace{10em}} \rightarrow & M + 0,5 SD = 86,14 + (0,5) (4,988) = 88,634 \\
 \overline{\hspace{10em}} \rightarrow & M - 0,5 SD = 86,14 - (0,5) (4,988) = 83,646 \\
 \overline{\hspace{10em}} \rightarrow & M - 1,5 SD = 86,14 - (1,5) (4,988) = 78,658 \\
 \overline{\hspace{10em}} \rightarrow &
 \end{aligned}$$

Tabel 4.6

Kualitas Variabel X (Sikap *Spiritual Quotient* Siswa) di M.Ts. Irsyaduth Thullab Tedunan Kecamatan Wedung Kabupaten Demak

Rata-rata	Interval	Kualitas	Kreteria
86,14	93 ke atas	Baik Sekali	Cukup
	88-92	Baik	
	83-87	Cukup	
	78-82	Kurang	
	78 ke bawah	Kurang Sekali	

Dari uraian diatas dapat diketahui bahwa Sikap *Spiritual Quotient* Siswa di M.Ts. Isyaduth Thullab Tedunan Kecamatan Wedung Kabupaten Demak termasuk dalam kategori cukup, yaitu berada pada interval nilai 83-87 dengan nilai rata-rata 86,14.

- 2) Menentukan kualitas variabel (Y) prestasi belajar aqidah akhlak siswa dengan *standart five* atau skala lima

$$M + 1,5 SD = 82,63 + (1,5) (5,349) = 90,653$$

$$M + 0,5 SD = 82,63 + (0,5) (5,349) = 85,304$$

$$M - 1,5 SD = 82,63 - (0,5) (5,349) = 79,955$$

$$M - 1,5 SD = 82,63 - (1,5) (5,349) = 74,606$$

Tabel 4.7
Kualitas Variabel Y (Akhlak Siswa di M.Ts. Isyaduth Thullab Tedunan Kecamatan Wedung Kabupaten Demak Tahun Ajaran 2013/2014)

Rata-rata	Interval	Kualitas	Kreteria
82,63	90 ke atas	Baik Sekali	Cukup
	85-86	Baik	
	79-84	Cukup	
	74-78	Kurang	
	73 ke bawah	Kurang Sekali	

Dari uraian diatas dapat diketahui bahwa akhlak siswa di M.Ts. Isyaduth Thullab Tedunan Kecamatan

Wedung Kabupaten termasuk dalam katagori cukup, yaitu berada pada interval nilai 79-84 dengan nilai rata-rata 82,63.

2. Analisis Uji Hipotesis

Untuk melakukan uji hipotesis dapat dilakukan dengan langkah-langkah sebagai berikut:

- a. Mencari persamaan garis regresi

$$\hat{Y} = a + bX$$

$$\text{Dimana: } b = \frac{\sum xy}{\sum x^2} \text{ dan } a = \bar{Y} - b\bar{X}$$

Keterangan:

\hat{Y} = garis lurus

a = intercept

bX = slope 1 letak garis lurus

\bar{Y} = *mean* dari variabel Y

\bar{X} = *mean* dari variabel X

Sehingga:

$$\begin{aligned} b &= \frac{\sum xy}{\sum x^2} \\ &= \frac{812,23}{1045,16} \\ &= 0,777 = 0,78 \\ a &= \bar{Y} - b\bar{X} \\ &= 82,63 - (0,78 \times 86,14) \end{aligned}$$

$$\begin{aligned}
 &= 82,63 - 66,930 \\
 &= 15,69 \\
 \hat{Y} &= a + bX \\
 &= 15,69 + 0,78X
 \end{aligned}$$

b. Mencari analisis varians garis regresi

Untuk mencari varian garis regresi digunakan rumus:

$$F_{reg} = \frac{RK_{reg}}{RK_{res}}$$

Keterangan:

F_{reg} : harga bilangan F untuk garis regresi

RK_{reg} : rerata kuadrat garis regresi

RK_{res} : rerata kuadrat residu

$$\sum x^2 = 1045,16$$

$$\sum y^2 = 1202,05$$

$$\sum xy = 812,23$$

Selanjutnya dimasukkan ke dalam rumus:

$$\begin{aligned}
 JK_{reg} &= \frac{(\sum xy)^2}{\sum x^2} \\
 &= \frac{(812,23)^2}{1045,16} \\
 &= \frac{659721,7}{1045,16} = 631,21
 \end{aligned}$$

$$dk_{reg} = 1$$

$$\begin{aligned}
 RK_{reg} &= \frac{JK_{reg}}{dk_{reg}} \\
 &= \frac{631,21}{1} = 631,21
 \end{aligned}$$

$$\begin{aligned}
 JK_{res} &= \sum y^2 - JK_{reg} \\
 &= 1202,05 - 631,21 \\
 &= 570,83 \\
 dk_{res} &= N-2 \\
 &= 43-2 = 41 \\
 RK_{res} &= \frac{JK_{res}}{dk_{res}} \\
 &= \frac{570,83}{41} = 13,92 \\
 F_{reg} &= \frac{RK_{reg}}{RK_{res}} \\
 &= \frac{631,21}{13,92} = 45,34
 \end{aligned}$$

$F_{hitung} = 45,34 > F_{tabel} 5\% (0,05) = 4,08$ berarti signifikan

$F_{hitung} = 45,34 > F_{tabel} 1\% (0,01) = 7,31$ berarti signifikan.

Tabel 4.8

Tabel Analisis Varian Regresi Linier Sederhana X
(Sikap *Spiritual Quotient*) terhadap Y (akhlak siswa di M.Ts.
Irsyaduth Thullab Tedunan Kecamatan Wedung Kabupaten
Demak tahun ajaran 2013/2014)

Sumber Variasi	JK	DK	RK	F_{hitung}	$F_{tabel} 5\%$	$F_{tabel} 1\%$	Kesimpulan
Regresi	631,214	1	631,214	45,33 7	4,08	7,31	Signifikan
Residu	570,832	41	13,923				
Total	1202,04 7	42	645,137				

Berdasarkan tabel diatas, diketahui nilai F_{tabel} pada taraf 5% = 4,08 dan pada F_{hitung} sebesar 45,34. Dengan demikian diketahui bahwa hasil $F_{\text{reg}} = 45,34$ lebih besar dari pada nilai f_{tabel} pada taraf signifikansi 5%, maka dinyatakan signifikan.

- c. Mencari korelasi antara variabel X dan variabel Y

Mencari korelasi antara X variabel X dan variabel Y dapat dianalisis dengan menggunakan rumus korelasi *product moment* dengan nilai simpangan:

$$r_{.xy} = \frac{\sum xy}{\sqrt{(\sum x^2)(\sum y^2)}}$$

Keterangan

r_{xy} : Angka Indeks Korelasi “r” *Product Moment*

$\sum x^2$: Jumlah deviasi skor X setelah terlebih dahulu dikuadratkan

$\sum y^2$: Jumlah deviasi skor Y setelah terlebih dahulu dikuadratkan.¹

Sehingga:

$$\begin{aligned} r_{xy} &= \frac{\sum xy}{\sqrt{(\sum x^2)(\sum y^2)}} \\ &= \frac{812,23}{\sqrt{(1045,16)(1202,05)}} \end{aligned}$$

¹Anas Sudijono, *Pengantar Statistik Pendidikan*, (Jakarta: Rajawali Pers, 2010), hlm. 204

$$\begin{aligned}
&= \frac{812.23}{\sqrt{1256334.578}} \\
&= \frac{812.23}{1120.863} \\
&= 0,724646 \text{ dibulatkan menjadi } 0,725
\end{aligned}$$

- d. Mencari besarnya pengaruh garis variabel (X) terhadap variabel (Y)

Untuk mengetahui besarnya pengaruh variabel (X) terhadap variabel (Y) dapat menggunakan rumus:

$$r^2 = \frac{(\sum xy)^2}{\sum x^2 \sum y^2}$$

dengan diketahui :

$$\sum x^2 = 1045,16$$

$$\sum y^2 = 1202,05$$

$$\sum xy = 812,23$$

Sehingga besarnya varians yang mempengaruhi variabel (X) terhadap (Y) adalah :

$$\begin{aligned}
r^2 &= \frac{(812,23)^2}{(1045,16)(1202,05)} \\
&= \frac{659717,572}{1256334,578} \\
&= 0,525
\end{aligned}$$

dan besarnya pengaruh variabel (X) terhadap (Y) yaitu :

$$\begin{aligned}
r^2 \times 100\% &= 0,525 \times 100\% \\
&= 52,5\%
\end{aligned}$$

Dengan demikian dapat diketahui bahwa besarnya pengaruh antara variabel (X) sikap *spiritual quotient*

siswa terhadap (Y) akhlak siswa di M.Ts. Irsyaduth Thullab Tedunan Kecamatan Wedung Kabupaten Demak adalah 52,5%. Adapun sisanya 47,5% adalah faktor lain yang tidak diteliti dalam penelitian ini.

- e. Menguji signifikansi korelasi antara variabel X dan variabel Y

Untuk menguji korelasi antara variabel X dan variabel Y dapat melalui uji t yaitu dengan menggunakan rumus:

$$\begin{aligned}
 t_{hitung} &= \sqrt{\frac{r^2(N-2)}{1-r^2}} \\
 &= \sqrt{\frac{0,725^2(43-2)}{1-0,725^2}} \\
 &= \sqrt{\frac{0,525(41)}{1-0,525}} \\
 &= \sqrt{\frac{21,525}{0,475}} \\
 &= \sqrt{45,315} = 6,731
 \end{aligned}$$

Setelah diadakan uji hipotesis melalui t_{hitung} sebagaimana di atas maka hasil yang diperoleh kemudian dikonsultasikan pada t_{tabel} . Diketahui bahwa $t_{hitung} = 6,731$ dan $t_{tabel} (0,05) = 2,02$ maka $t_{hitung} > t_{tabel}$ sehingga pengaruh antara variabel (X) dan variabel (Y) adalah signifikan dan hipotesis diterima. Yaitu ada

korelasi positif antara sikap *spiritual quotient* dengan akhlak siswa di M.Ts. Irsyaduth Thullab Tedunan Kecamatan Wedung Kabupaten Demak tahun ajaran 2013/2014.

C. Pembahasan Hasil Penelitian

Dalam pembahasan ini akan diuraikan ringkasan hasil penelitian. Berdasarkan hasil penghitungan data yang telah dilakukan yaitu :

1. Sikap *Spiritual Quotient* (SQ)

Secara keseluruhan variabel sikap *spiritual quotient* siswa di M.Ts. Irsyaduth Thullab Tedunan Kecamatan Wedung Kabupaten Demak dalam kategori cukup. Hal ini dilihat dari hasil analisis dengan nilai *mean* 86,14 yang terdapat antara interval 83 – 87.

2. Akhlak

Secara keseluruhan variabel akhlak siswa di M.Ts. Irsyaduth Thullab Tedunan kecamatan Wedung kabupaten Demak dalam kategori cukup. Hal ini dilihat dari hasil analisis yang menunjukkan nilai *mean* 82,63 yaitu terdapat antara interval 79 – 84.

3. Korelasi Sikap *Spiritual Quotient* dengan Akhlak Siswa

Berdasarkan penelitian ini, data tentang korelasi sikap *spiritual quotient* (SQ) dengan akhlak siswa di M.Ts. Irsyaduth Thullab Tedunan Kecamatan Wedung Kabupaten Demak diperoleh dari hasil angket yang diberikan kepada para

siswa sebagai responden yang berjumlah 43 siswa. Setelah data terkumpul, kemudian data diolah dan dianalisis dengan menggunakan analisis *correlational* dengan rumus *regresi*.

Dengan membandingkan harga F_{reg} dengan F_{tabel} . Jika $F_{reg} > F_{tabel}$ maka ditolak H_0 (signifikan) dan sebaliknya jika $F_{reg} < F_{tabel}$ maka diterima H_0 (non signifikan). Dengan taraf signifikansi 5% dk pembilang 1 dan dk penyebut = $N-2 = 41$ diperoleh F_{tabel} sebesar 4,08 sedang F_{reg} sebesar 45,34. Jika dibandingkan keduanya $F_{reg} = 45,34 > F_{tabel} (0,05) = 4,08$ dengan demikian bahwa variabel sikap *spiritual quotient* berpengaruh positif dan signifikan terhadap akhlak siswa di M.Ts. Irsyaduth Thullab Tedunan Kecamatan Wedung Kabupaten Demak.

Kemudian pada taraf signifikansi 1% dk pembilang 1 dan dk penyebut = $N-2 = 41$ diperoleh F_{tabel} sebesar 7,31 sedang F_{reg} sebesar 45,34. Jika dibandingkan keduanya $F_{reg} = 45,34 > F_{tabel} (0,01) = 7,31$ dengan demikian bahwa variabel sikap *spiritual quotient* berpengaruh positif dan signifikan terhadap akhlak siswa di M.Ts. Irsyaduth Thullab Tedunan Kecamatan Wedung Kabupaten Demak.

Dengan melihat hasil pengujian hipotesis variabel X dan Y pada taraf signifikansi 0,01 dan 0,05 keduanya menunjukkan signifikan, berarti variabel sikap *spiritual quotient* berpengaruh positif dan signifikan terhadap akhlak

siswa di M.Ts. Irsyaduth Thullab Tedunan Kecamatan Wedung Kabupaten Demak.

D. Keterbatasan Penelitian

Peneliti menyadari bahwa dalam penelitian ini tidak terlepas adanya kesalahan dan kekurangan, meskipun penelitian ini sudah dilakukan seoptimal mungkin, hal itu karena adanya keterbatasan-keterbatasan di bawah ini:

1. Tempat Penelitian

Penelitian yang dilakukan oleh peneliti hanya terpusat pada satu tempat, yaitu M.Ts. Isyaduth Thullab Tedunan Kecamatan Wedung Kabupaten Demak. Kemudian yang menjadi populasi dan sampel adalah siswa-siswi di M.Ts. Isyaduth Thullab Tedunan Kecamatan Wedung Kabupaten Demak. Ini menandakan bahwa hasil penelitian yang telah penulis lakukan ini hanya bisa digeneralisasi untuk lingkup daerah penelitian saja, yaitu di M.Ts. Irsyaduth Thullab Tedunan Kecamatan Wedung Kabupaten Demak Tahun Ajaran 2013/2014.

2. Keterbatasan dalam Objek Penelitian

Dalam penelitian ini hanya diteliti tentang hubungan positif antara sikap *spiritual quotient* dengan akhlak di M.Ts. Irsyaduth Thullab Tedunan Kecamatan Wedung Kabupaten Demak.

3. Data Hasil Penelitian

Pada dasarnya data yang akurat sangatlah penting bagi seorang peneliti, akan tetapi dalam melaksanakan penelitian ini peneliti kurang mendapatkan data yang akurat. Dengan data yang kurang akurat tersebut, peneliti mendapatkan kesulitan untuk mencapai hasil yang maksimal.

Dari berbagai hambatan yang telah penulis paparkan di atas, maka dapat dikatakan bahwa inilah yang menjadikan kurang maksimal dari hasil penelitian yang peneliti dapatkan di M.Ts. Irsyaduth Thullab Tedunan Kecamatan Wedung Kabupaten Demak.. Meskipun demikian, peneliti bersyukur karena penelitian ini dapat diselesaikan dengan baik. Keterbatasan Pengambilan Sampel
