

BAB IV

HASIL PENELITIAN DAN PEMBAHASAN

A. Deskripsi Data Hasil Penelitian

1. Data Hasil Angket tentang Kedisiplinan Pelaksanaan Shalat Tahajjud

Data tentang kedisiplinan pelaksanaan shalat tahajjud dapat diperoleh melalui angket yang telah diberikan kepada responden yang berjumlah 35 santri. Jumlah angket tentang tingkat kedisiplinan pelaksanaan shalat tahajjud terdiri dari 15 item pernyataan. Masing-masing pernyataan disertai lima alternatif jawaban yaitu sangat setuju, setuju, ragu-ragu, tidak setuju, dan sangat tidak setuju, untuk pernyataan positif dengan skor 5,4,3,2,1 dan sangat tidak setuju, tidak setuju, ragu-ragu, setuju, dan sangat setuju, untuk pernyataan negatif dengan skor 5,4,3,2,1. Sedangkan pernyataan yang tidak dijawab diberi skor 0 baik positif maupun negatif.

Untuk mengetahui data tentang kedisiplinan pelaksanaan shalat tahajjud penulis tampilkan dalam bentuk tabel sebagai berikut:

Tabel 4.1
Data Hasil Angket tentang Kedisiplinan Pelaksanaan Shalat Tahajjud

Resp	Item	Opsi Jawaban					Skor					Jumlah	Total
		A	B	C	D	E	5	4	3	2	1		
							5	4	3	2	1		
R_1	Positif	3	4	3	1	0	15	16	9	2	0	42	59
	Negatif	2	1	1	0	0	10	4	3	0	0	17	
R_2	Positif	0	3	4	3	1	0	12	12	6	1	31	44
	Negatif	0	2	1	1	0	0	8	3	2	0	13	
R_3	Positif	5	6	0	0	0	25	24	0	0	0	49	64
	Negatif	0	3	1	0	0	0	12	3	0	0	15	
R_4	Positif	1	8	1	1	0	5	32	3	2	0	42	59
	Negatif	1	3	0	0	0	5	12	0	0	0	17	
R_5	Positif	3	2	2	3	1	15	8	6	6	1	36	49
	Negatif	1	0	2	1	0	5	0	6	2	0	13	
R_6	Positif	4	3	0	4	0	20	12	0	8	0	40	59
	Negatif	3	1	0	0	0	15	4	0	0	0	19	
R_7	Positif	1	4	5	1	0	5	16	15	2	0	38	56

R_8	Negatif	2	2	0	0	0	10	8	0	0	0	18	56
	Positif	2	4	3	2	0	10	16	9	4	0	39	
	Negatif	1	3	0	0	0	5	12	0	0	0	17	
R_9	Positif	3	4	2	3	0	15	16	6	6	0	43	55
	Negatif	0	3	0	0	0	0	12	0	0	0	12	
R_10	Positif	4	7	0	0	0	20	28	0	0	0	48	65
	Negatif	2	1	1	0	0	10	4	3	0	0	17	
R_11	Positif	1	2	0	1	7	5	8	0	2	7	22	32
	Negatif	0	2	0	0	2	0	8	0	0	2	10	
R_12	Positif	0	5	2	4	0	0	20	6	8	0	34	50
	Negatif	0	4	0	0	0	0	16	0	0	0	16	
R_13	Positif	0	2	7	2	0	0	8	21	4	0	33	47
	Negatif	0	2	2	0	0	0	8	6	0	0	14	
R_14	Positif	6	4	0	1	0	30	16	0	2	0	48	67
	Negatif	3	1	0	0	0	15	4	0	0	0	19	
R_15	Positif	0	8	1	2	0	0	32	3	4	0	39	55
	Negatif	2	1	0	1	0	10	4	0	2	0	16	
R_16	Positif	0	8	2	1	0	0	32	6	2	0	40	55
	Negatif	1	1	2	0	0	5	4	6	0	0	15	
R_17	Positif	0	9	1	1	0	0	36	3	2	0	41	59
	Negatif	2	2	0	0	0	10	8	0	0	0	18	
R_18	Positif	2	5	3	1	0	10	20	9	2	0	41	58
	Negatif	1	3	0	0	0	5	12	0	0	0	17	
R_19	Positif	4	5	1	1	0	20	20	3	2	0	45	63
	Negatif	2	2	0	0	0	10	8	0	0	0	18	
R_20	Positif	0	10	1	0	0	0	40	3	0	0	43	59
	Negatif	0	4	0	0	0	0	16	0	0	0	16	
R_21	Positif	0	7	1	3	0	0	28	3	6	0	37	57
	Negatif	4	0	0	0	0	20	0	0	0	0	20	
R_22	Positif	5	4	2	0	0	25	16	6	0	0	47	66
	Negatif	3	1	0	0	0	15	4	0	0	0	19	
R_23	Positif	4	4	3	0	0	20	16	9	0	0	45	64
	Negatif	3	1	0	0	0	15	4	0	0	0	19	
R_24	Positif	5	3	1	2	0	25	12	3	4	0	44	63
	Negatif	3	1	0	0	0	15	4	0	0	0	19	
R_25	Positif	3	1	5	2	0	15	4	15	4	0	38	48
	Negatif	0	1	1	1	1	0	4	3	2	1	10	
R_26	Positif	3	3	0	5	0	15	12	0	10	0	37	51
	Negatif	2	0	0	2	0	10	0	0	4	0	14	

R_27	Positif	0	8	0	3	0	0	32	0	6	0	38	51
	Negatif	0	2	1	1	0	0	8	3	2	0	13	
R_28	Positif	0	7	3	1	0	0	28	9	2	0	39	53
	Negatif	0	3	0	1	0	0	12	0	2	0	14	
R_29	Positif	5	6	0	0	0	25	24	0	0	0	49	67
	Negatif	2	2	0	0	0	10	8	0	0	0	18	
R_30	Positif	1	8	0	2	0	5	32	0	4	0	41	59
	Negatif	2	2	0	0	0	10	8	0	0	0	18	
R_31	Positif	5	6	0	0	0	25	24	0	0	0	49	69
	Negatif	4	0	0	0	0	20	0	0	0	0	20	
R_32	Positif	9	0	0	2	0	45	0	0	4	0	49	68
	Negatif	3	1	0	0	0	15	4	0	0	0	19	
R_33	Positif	1	8	1	1	0	5	32	3	2	0	42	58
	Negatif	0	4	0	0	0	0	16	0	0	0	16	
R_34	Positif	5	6	0	0	0	25	24	0	0	0	49	65
	Negatif	0	4	0	0	0	0	16	0	0	0	16	
R_35	Positif	4	6	1	0	0	20	24	3	0	0	47	65
	Negatif	2	2	0	0	0	10	8	0	0	0	18	
Jumlah												2015	
Rata-rata												57,57	

Dari data tabel di atas dapat dianalisis sebagai berikut:

a. Menentukan Kualifikasi dan Interval Kelas Dengan Rumus:

$$P = R/K, \text{ dimana } R = NT - NR, \text{ dan } K = 1 + 3,3 \log N$$

Keterangan:

P = panjang interval

R = rentang nilai

NT = nilai tertinggi

NR = nilai terendah

K = banyak kelas

N = jumlah individu dalam sampel

Dari data di atas akan diperoleh hasil:

$$R = NT - NR$$

$$= 69 - 32$$

$$= 37$$

$$K = 1 + 3,3 \log N$$

$$\begin{aligned}
&= 1 + 3,3\log 35 \\
&= 1 + 3,3(1,544) \\
&= 1 + 5,0952 \\
&= 6,0952 \text{ dibulatkan menjadi } 6
\end{aligned}$$

Sehingga dapat diketahui interval kelas sebagai berikut:

$$\begin{aligned}
P &= \frac{R}{K} \\
&= \frac{37}{6} \\
&= 6,166 \text{ dibulatkan menjadi } 6
\end{aligned}$$

b. Tabel Distribusi Frekuensi

Dari perhitungan di atas, diketahui bahwa kelas interval berjumlah 6 dan interval kelasnya adalah 6. Kemudian hasil tersebut dibuat sebagai patokan dalam membuat tabel distribusi frekuensi sebagai berikut:

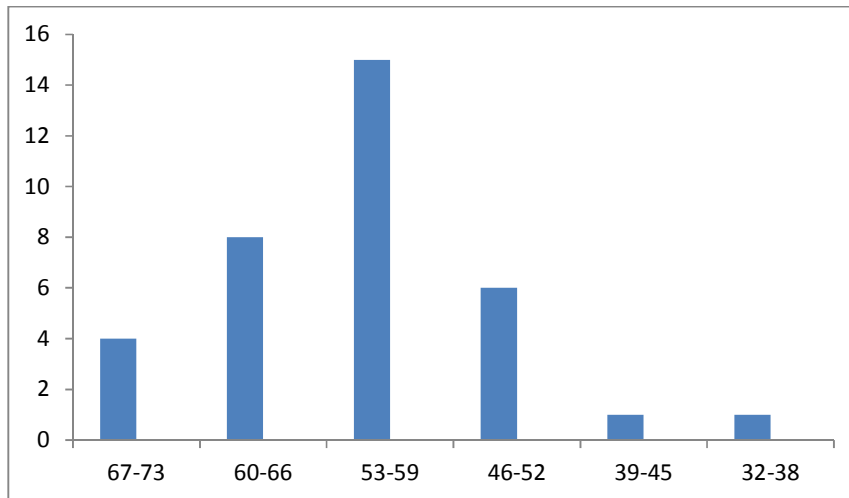
Tabel 4.2
Daftar Distribusi Frekuensi

No	Interval	Frekuensi
1	32-38	1
2	39-45	1
3	46-52	6
4	53-59	15
5	60-66	8
6	67-73	4

c. Gambar Histogram

Setelah data disajikan dalam bentuk tabel distribusi frekuensi, maka data yang ada kemudian divisualisasikan dalam bentuk histogram seperti tampak pada gambar 1 berikut ini:

Gambar 4.1
Nilai Kedisiplinan Pelaksanaan Shalat Tahajjud



d. Mencari Nilai Rata-rata (*mean*) dari Kedisiplinan Shalat Tahajjud

Mencari nilai rata-rata (*mean*) dari kedisiplinan pelaksanaan shalat tahajjud dengan menggunakan rumus sebagai berikut:

$$\begin{aligned}
 M_x &= \frac{\sum X}{N} \\
 &= \frac{2015}{35} \\
 &= 57,57
 \end{aligned}$$

Keterangan:

M_x = Mean variabel X

$\sum X$ = Jumlah nilai kedisiplinan pelaksanaan shalat tahajjud

N = Jumlah individu dalam sampel

2. Data Hasil Angket tentang Kecerdasan Emosional

Data tentang kecerdasan emosional dapat diperoleh melalui angket yang telah diberikan kepada responden yang berjumlah 35 santri. Jumlah angket tentang kecerdasan emosional terdiri dari 15 item pernyataan. Masing-masing pernyataan disertai lima alternatif jawaban yaitu sangat setuju, setuju, ragu-ragu, tidak setuju, dan sangat tidak setuju untuk pernyataan positif dengan skor 5,4,3,2,1 dan sangat tidak setuju, tidak setuju, ragu-ragu, setuju, dan sangat setuju, untuk pernyataan negatif dengan skor 5,4,3,2,1. Sedangkan pernyataan yang tidak dijawab diberi skor 0 baik positif maupun negatif.

Untuk mengetahui data tentang kecerdasan emosional penulis tampilkan dalam bentuk tabel sebagai berikut:

Tabel 4.3

Data Hasil Angket tentang Kecerdasan Emosional

Resp	Item	Opsi Jawaban					Skor					Jumlah	Total
		A	B	C	D	E	5	4	3	2	1		
R_1	Positif	3	10	1	0	0	15	40	3	0	0	58	61
	Negatif	0	0	1	0	0	0	0	3	0	0	3	
R_2	Positif	1	9	2	2	0	5	36	6	4	0	51	55
	Negatif	0	1	0	0	0	0	4	0	0	0	4	
R_3	Positif	1	11	1	1	0	5	44	3	2	0	54	59
	Negatif	1	0	0	0	0	5	0	0	0	0	5	
R_4	Positif	1	12	1	0	0	5	48	3	0	0	56	61
	Negatif	1	0	0	0	0	5	0	0	0	0	5	
R_5	Positif	1	6	6	1	0	5	24	18	2	0	49	52
	Negatif	0	0	1	0	0	0	0	3	0	0	3	
R_6	Positif	6	7	0	1	0	30	28	0	2	0	60	63
	Negatif	0	0	1	0	0	0	0	3	0	0	3	
R_7	Positif	8	4	2	0	0	40	16	6	0	0	62	67
	Negatif	1	0	0	0	0	5	0	0	0	0	5	
R_8	Positif	1	10	2	1	0	5	40	6	2	0	53	57
	Negatif	0	1	0	0	0	0	4	0	0	0	4	
R_9	Positif	2	9	3	0	0	10	36	9	0	0	55	58
	Negatif	0	0	1	0	0	0	0	3	0	0	3	
R_10	Positif	1	11	2	0	0	5	44	6	0	0	55	58
	Negatif	0	0	1	0	0	0	0	3	0	0	3	

R_11	Positif	7	2	0	0	5	35	8	0	0	5	48	49
	Negatif	0	0	0	0	1	0	0	0	0	1	1	
R_12	Positif	2	11	0	1	0	10	44	0	2	0	56	59
	Negatif	0	0	1	0	0	0	0	3	0	0	3	
R_13	Positif	0	8	6	0	0	0	32	18	0	0	50	53
	Negatif	0	0	1	0	0	0	0	3	0	0	3	
R_14	Positif	11	2	1	0	0	55	8	3	0	0	66	70
	Negatif	0	1	0	0	0	0	4	0	0	0	4	
R_15	Positif	9	4	1	0	0	45	16	3	0	0	64	69
	Negatif	1	0	0	0	0	5	0	0	0	0	5	
R_16	Positif	1	10	3	0	0	5	40	9	0	0	54	58
	Negatif	0	1	0	0	0	0	4	0	0	0	4	
R_17	Positif	10	3	0	1	0	50	12	0	2	0	64	69
	Negatif	1	0	0	0	0	5	0	0	0	0	5	
R_18	Positif	3	8	2	1	0	15	32	6	2	0	55	58
	Negatif	0	0	1	0	0	0	0	3	0	0	3	
R_19	Positif	5	5	1	2	1	25	20	3	4	1	53	56
	Negatif	0	0	1	0	0	0	0	3	0	0	3	
R_20	Positif	4	7	3	0	0	20	28	9	0	0	57	60
	Negatif	0	0	1	0	0	0	0	3	0	0	3	
R_21	Positif	5	8	0	0	1	25	32	0	0	1	58	61
	Negatif	0	0	1	0	0	0	0	3	0	0	3	
R_22	Positif	5	7	2	0	0	25	28	6	0	0	59	64
	Negatif	1	0	0	0	0	5	0	0	0	0	5	
R_23	Positif	6	7	1	0	0	30	28	3	0	0	61	66
	Negatif	1	0	0	0	0	5	0	0	0	0	5	
R_24	Positif	7	4	3	0	0	35	16	9	0	0	60	64
	Negatif	0	1	0	0	0	0	4	0	0	0	4	
R_25	Positif	6	5	2	1	0	30	20	6	2	0	58	61
	Negatif	0	0	1	0	0	0	0	3	0	0	3	
R_26	Positif	5	8	0	1	0	25	32	0	2	0	59	62
	Negatif	0	0	1	0	0	0	0	3	0	0	3	
R_27	Positif	0	11	1	2	0	0	44	3	4	0	51	54
	Negatif	0	0	1	0	0	0	0	3	0	0	3	
R_28	Positif	5	6	3	0	0	25	24	9	0	0	58	61
	Negatif	0	0	1	0	0	0	0	3	0	0	3	
R_29	Positif	3	10	0	1	0	15	40	0	2	0	57	61
	Negatif	0	1	0	0	0	0	4	0	0	0	4	
R_30	Positif	1	11	1	1	0	5	44	3	2	0	54	57

	Negatif	0	0	1	0	0	0	0	3	0	0	3	
R_31	Positif	8	5	1	0	0	40	20	3	0	0	63	66
	Negatif	0	0	1	0	0	0	0	3	0	0	3	
R_32	Positif	14	0	0	0	0	70	0	0	0	0	70	75
	Negatif	1	0	0	0	0	5	0	0	0	0	5	
R_33	Positif	0	12	2	0	0	0	48	6	0	0	54	57
	Negatif	0	0	1	0	0	0	0	3	0	0	3	
R_34	Positif	11	3	0	0	0	55	12	0	0	0	67	72
	Negatif	1	0	0	0	0	5	0	0	0	0	5	
R_35	Positif	5	8	1	0	0	25	32	3	0	0	60	62
	Negatif	0	0	0	1	0	0	0	0	2	0	2	
Jumlah												2135	
Rata-rata												61	

Dari tabel di atas, kemudian dianalisis dengan langkah sebagai berikut:

a. Menentukan Kualifikasi dan Interval Kelas, dengan langkah sebagai berikut:

$$R = NT - NR$$

$$= 75 - 49$$

$$= 26$$

$$K = 1 + 3,3 \log N$$

$$= 1 + 3,3 \log$$

$$= 1 + 3,3(1,544)$$

$$= 1 + 5,0952$$

$$= 6,0952 \text{ dibulatkan menjadi } 6$$

Sehingga dapat diketahui interval kelas sebagai berikut:

$$P = \frac{R}{K}$$

$$= \frac{26}{6}$$

$$= 4,33 \text{ dibulatkan menjadi } 4$$

b. Tabel Distribusi Frekuensi

Dari hasil perhitungan di atas diperoleh 6 kelas interval dengan interval kelas 4. Kemudian hasil tersebut digunakan sebagai patokan dalam membuat tabel distribusi frekuensi sebagai berikut:

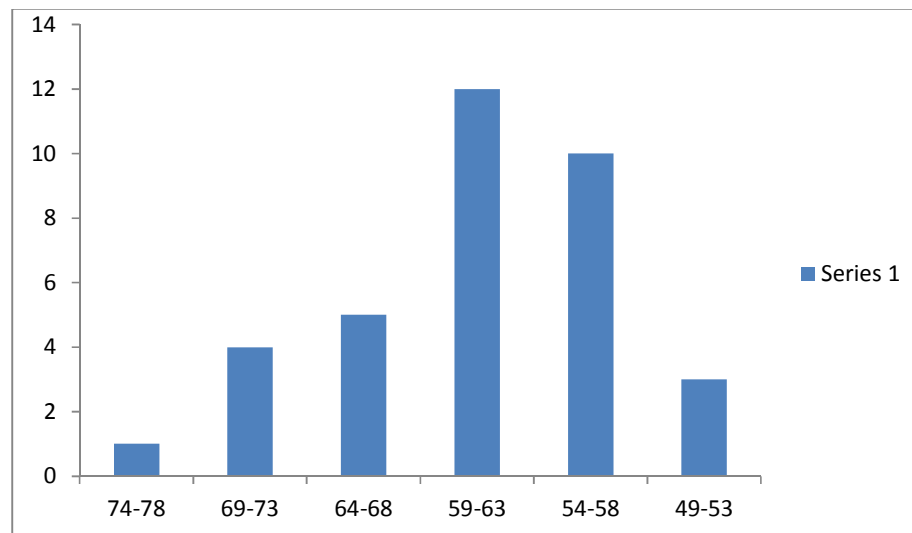
Tabel 4.4
Distribusi frekuensi

No	Interval	Frekuensi
1	49-53	3
2	54-58	10
3	59-63	12
4	64-68	5
5	69-73	4
6	74-78	1

c. Gambar Histogram

Setelah data disajikan dalam bentuk tabel distribusi frekuensi, maka data yang ada kemudian divisualisasikan dalam bentuk histogram seperti tampak pada gambar 2 berikut ini

Gambar 4.2
Nilai Kecerdasan Emosional



d. Mencari Nilai Rata-rata (*Mean*) dari Kecerdasan Emosional Santri

Mencari nilai rata-rata (*mean*) dari kecerdasan emosional santri menggunakan rumus sebagai berikut:

$$\begin{aligned} My &= \frac{\sum Y}{N} \\ &= \frac{2135}{35} \\ &= 61 \end{aligned}$$

Keterangan

My = Mean variabel Y

$\sum Y$ = Jumlah nilai kecerdasan emosional santri

N = Jumlah individu dalam sampel

B. Pengujian Hipotesis

Untuk mengetahui sejauh mana hubungan antara kedisiplinan pelaksanaan shalat tahajjud dan kecerdasan emosional santri, maka akan diadakan analisis data dengan menggunakan teknik analisis korelasi *product moment*.

Untuk memudahkan jalannya analisis kedua variabel tersebut dimasukkan kedalam tabel kerja koefisien korelasi sebagai berikut :

Tabel 4.5

Koefisien Korelasi antara Variabel X (Kedisiplinan Pelaksanaan Shalat Tahajjud) dan Y (Kecerdasan Emosional Santri di Pondok Pesantren Putri Al-Hikmah Tugurejo Tugu Semarang)

No	X	$x=X-\bar{X}$	x^2	Y	$y=Y-\bar{Y}$	y^2	Xy
R_1	59	1.43	2.0449	61	0	0	0
R_2	44	-13.57	184.1449	55	-6	36	81.42
R_3	64	6.43	41.3449	59	-2	4	-12.86
R_4	59	1.43	2.0449	61	0	0	0
R_5	49	-8.57	73.4449	52	-9	81	77.13

R_6	59	1.43	2.0449	63	2	4	2.86
R_7	56	-1.57	2.4649	67	6	36	-9.42
R_8	56	-1.57	2.4649	57	-4	16	6.28
R_9	55	-2.57	6.6049	58	-3	9	7.71
R_10	65	7.43	55.2049	58	-3	9	-22.29
R_11	32	-25.57	653.8249	49	-12	144	306.84
R_12	50	-7.57	57.3049	59	-2	4	15.14
R_13	47	-10.57	111.7249	53	-8	64	84.56
R_14	67	9.43	88.9249	70	9	81	84.87
R_15	55	-2.57	6.6049	69	8	64	-20.56
R_16	55	-2.57	6.6049	58	-3	9	7.71
R_17	59	1.43	2.0449	69	8	64	11.44
R_18	58	0.43	0.1849	58	-3	9	-1.29
R_19	63	5.43	29.4849	56	-5	25	-27.15
R_20	59	1.43	2.0449	60	-1	1	-1.43
R_21	57	-0.57	0.3249	61	0	0	0
R_22	66	8.43	71.0649	64	3	9	25.29
R_23	64	6.43	41.3449	66	5	25	32.15
R_24	63	5.43	29.4849	64	3	9	16.29
R_25	48	-9.57	91.5849	61	0	0	0
R_26	51	-6.57	43.1649	62	1	1	-6.57
R_27	51	-6.57	43.1649	54	-7	49	45.99
R_28	53	-4.57	20.8849	61	0	0	0
R_29	67	9.43	88.9249	61	0	0	0
R_30	59	1.43	2.0449	57	-4	16	-5.72
R_31	69	11.43	130.6449	66	5	25	57.15
R_32	68	10.43	108.7849	75	14	196	146.02
R_33	58	0.43	0.1849	57	-4	16	-1.72
R_34	65	7.43	55.2049	72	11	121	81.73
R_35	65	7.43	55.2049	62	1	1	7.43
	2015		2112.572	2135		1128	989

Dari tabel diatas dapat diketahui:

$$N = 35$$

$$\sum X = 2015$$

$$\sum Y = 2135$$

$$\sum x^2 = 2112,572$$

$$\sum y^2 = 1128$$

$$\sum xy = 989$$

1. Mencari Mean (rata - rata) dan Simpangan Baku (standar deviasi)

- a. Mean dan simpangan baku variabel X (Kedisiplinan Pelaksanaan Shalat Tahajjud)

$$\begin{aligned}\bar{X} &= \sum X/N \\ &= 2135/35 \\ &= 57,57\end{aligned}$$

$$\begin{aligned}Sx^2 &= \sum x^2 / N - 1 \\ &= 2112,572/35 - 1 \\ &= 2112,572 / 34 \\ &= 62,13446\end{aligned}$$

$$\begin{aligned}Sx &= \sqrt{Sx^2} \\ &= \sqrt{62,13446} \\ &= 7,88\end{aligned}$$

- b. Mean dan simpangan baku variabel Y (Kecerdasan Emosional Santri di Pondok Pesantren Putri Al-Hikmah Tugurejo Tugu Semarang)

$$\begin{aligned}\bar{Y} &= \sum Y/N \\ &= 1128/35 \\ &= 61\end{aligned}$$

$$\begin{aligned}Sy^2 &= \sum y^2 / N - 1 \\ &= 1128/35 - 1 \\ &= 1128 / 34 \\ &= 33,17\end{aligned}$$

$$\begin{aligned}Sy &= \sqrt{Sy^2} \\ &= \sqrt{33,17} \\ &= 5,759 \text{ dibulatkan menjadi } 5,76\end{aligned}$$

2. Menentukan kualitas variabel

- a. Menentukan kualitas variabel X (Kedisiplinan Pelaksanaan Shalat Tahajjud)

$$\begin{aligned} M + 1,5 SD &= 57,57 + (1,5) (7,88) = 69,39 \\ M + 0,5 SD &= 57,57 + (0,5) (7,88) = 61,51 \\ M - 0,5 SD &= 57,57 - (0,5) (7,88) = 53,63 \\ M - 1,5 SD &= 57,57 - (1,5) (7,88) = 45,75 \end{aligned}$$

Tabel 4.6

Kualitas Variabel X (Kedisiplinan Pelaksanaan Shalat Tahajjud)

Rata – Rata	Interval	Kualitas	Kreteria
57,57	70 ke atas	Sangat baik	Sedang
	62 – 69	Baik	
	54 – 61	Sedang	
	46 – 53	Kurang	
	45 ke bawah	Sangat kurang	

Dari uraian di atas dapat diketahui bahwa kedisiplinan pelaksanaan shalat tahajjud santri di pondok pesantren putri Al-Hikmah Tugurejo Tugu Semarang termasuk dalam kategori “sedang”, yaitu berada pada interval nilai 54-61 dengan nilai rata- rata 57,57.

- b. Menentukan kualitas variabel Y (Kedisiplinan Pelaksanaan Shalat Tahajjud Santri di Pondok Pesantren Putri Al-Hikmah Tugurejo Tugu Semarang)

$$\begin{aligned} M + 1,5 SD &= 61 + (1,5) (5,76) = 69,64 \\ M + 0,5 SD &= 61 + (0,5) (5,76) = 63,88 \\ M - 0,5 SD &= 61 - (0,5) (5,76) = 58,12 \\ M - 1,5 SD &= 61 - (1,5) (5,76) = 52,36 \end{aligned}$$

Tabel 4.7

Kualitas Variabel Y (Kecerdasan Emosional Santri di Pondok Pesantren Al-Hikmah Tugurejo Tugu Semarang)

Rata – Rata	Interval	Kualitas	Kreteria
61	70 ke atas	Sangat baik	Sedang
	64 – 69	Baik	
	59 – 63	Sedang	
	53 – 58	Kurang	
	52 ke bawah	Sangat kurang	

Dari uraian di atas dapat diketahui bahwa kecerdasan emosional santri di pondok pesantren putri Al-Hikmah Tugurejo Tugu Semarang termasuk dalam kategori sedang, yaitu berada pada interval nilai 59- 63 dengan nilai rata- rata 61.

3. Mencari korelasi antara prediktor dengan kriterium

Korelasi antara prediktor X dengan kriterium Y dapat dicari melalui teknik korelasi *product moment*, dengan rumus:

$$r_{xy} = \frac{\sum xy}{\sqrt{(\sum x^2)(\sum y^2)}}$$

Sehingga:

$$r_{xy} = \frac{989}{\sqrt{(2112,572)(1128)}}$$

$$r_{xy} = \frac{989}{\sqrt{2382981,216}}$$

$$= \frac{989}{1543,690777}$$

$$= 0,641$$

Dari perhitungan di atas telah diperoleh r_{xy} sebesar sebesar 0,641 dan selanjutnya adalah menghubungkan antara r hitung (r_h) dengan r tabel (r_t), baik pada taraf signifikan 5% maupun 1%, maka:

1. Apabila nilai r hitung lebih besar dari pada r tabel maka hipotesis diterima dan hasil yang diperoleh adalah signifikan.
2. Apabila nilai r hitung lebih kecil dari pada r tabel maka hipotesis ditolak dan hasil yang diperoleh non signifikan.

Nilai r *product moment*

N	Taraf signifikan	
	5%	1%
35	0,334	0,430

Dari hasil yang telah diperoleh, dikonsultasikan dengan r tabel dan hasilnya adalah signifikan karena pada perhitungan r_{xy} dihasilkan nilai yang lebih besar daripada r tabel dengan taraf signifikan 5% maupun taraf signifikan 1% yaitu dengan nilai r_{xy} sebesar 0,641. Sedangkan taraf signifikan 5% dan 1% adalah 0,334 dan 0,430 sehingga dapat diartikan bahwa hipotesis r hitung diterima dan signifikan, artinya terdapat korelasi yang signifikan antara kedisiplinan pelaksanaan shalat tahajjud dengan kecerdasan emosional santri.

Dengan demikian hasil yang telah diperoleh, dapat diinterpretasikan sebagai berikut:

1. Interpretasi Secara Sederhana

Dalam memberikan interpretasi secara sederhana terhadap angka indeks korelasi "r" *product moment* (r_{xy}), pada umumnya digunakan pedoman data sebagai berikut:¹

Besarnya "r" Product Moment (r_{xy})	Interpretasi
0,00-0,20	Sangat lemah
0,20-0,40	Lemah
0,40-0,70	Sedang
0,70-0,90	Kuat
0,90-1,00	Sangat kuat

Dari data di atas dapat disimpulkan bahwa kedisiplinan pelaksanaan shalat tahajjud dengan kecerdasan emosional santri di pondok pesantren putri Al-Hikmah Tugurejo Tugu Semarang terdapat korelasi yang "sedang" yaitu berada diantara "0,40-0,70".

2. Interpretasi dengan Menggunakan Tabel

Interpretasi ini digunakan untuk membandingkan nilai r hasil perhitungan (r_h) dengan r pada tabel (r_t) dan untuk menguji kebenaran atau kepaluan hipotesa.

a. Rumus Hipotesis

Ha: Terdapat korelasi positif yang signifikan antara kedisiplinan pelaksanaan shalat tahajjud dengan kecerdasan emosional santri.

¹ Anas Sudijono, *Pengantar Statistik Pendidikan*, (Jakarta: PT. Raja Grafindo Persada, 2009), hlm. 193.

Ho: Tidak terdapat korelasi positif yang signifikan antara kedisiplinan pelaksanaan shalat tahajjud dengan kecerdasan emosional santri.

b. Menentukan dengan tabel nilai “r” *product moment*

Untuk menentukan nilai r tabel (r_t) maka digunakan rumus:

$$db = N - Nr^2$$

Keterangan:

Db : derajat bebas

N : jumlah individu dalam sampel

Nr : banyaknya variabel yang dikorelasikan

$$Db : 35 - 2 = 33$$

Kemudian dikonsultasikan dengan tabel r *product moment*, maka dapat diketahui bahwa dengan db sebesar 33, akan diperoleh r *product moment* pada taraf signifikan 5% dan taraf signifikan 1% adalah 0,344 dan 0,442. .

Dari hasil perhitungan di atas dapat diketahui $r_{xy} = 0,641$ maka r hitung (r_h) = 0,641. Jadi pada taraf signifikan 5% dan 1% pada r tabel (r_t) = 0,344 dan 0,442 sehingga dapat diartikan bahwa $r_h > r_t$, maka hipotesis alternatif (H_a) diterima atau terbukti kebenarannya, berarti variabel X (kedisiplinan pelaksanaan shalat tahajjud) dan variabel Y (kecerdasan emosional) memang benar-benar terdapat korelasi yang positif. sehingga dapat diartikan bahwa hipotesis r hitung diterima dan signifikan, artinya terdapat korelasi yang signifikan antara kedisiplinan pelaksanaan shalat tahajjud dengan kecerdasan emosional santri.

Selanjutnya untuk mengetahui nilai koefisien determinasi (variabel penentu) variabel X terhadap Y, maka dilakukan proses perhitungan dengan rumus :

² Anas Sudijono, *Pengantar Statistik Pendidikan*, hlm. 193-194.

$$\begin{aligned}
 (r)^2 \times 100\% &= (0,641)^2 \times 100\% \\
 &= 0,414881 \times 100\% \\
 &= 41,4881\% \\
 &\approx 41,5\%
 \end{aligned}$$

Jadi diketahui variabel penentu antara variabel X dan variabel Y sebesar 41,5%, sedangkan sisanya sebesar 58,5% merupakan variabel lain yang belum diteliti oleh penulis, sebagaimana yang telah dibahas dalam bab II di depan, bahwa shalat tahajjud yang dikerjakan dengan penuh kesungguhan, khusyu, tepat, ikhlas dan kontinyu diyakini dapat menumbuhkan persepsi dan motivasi positif. Dan respons emosi positif (*positive thinking*) dapat menghindarkan reaksi stress. Menumbuhkan persepsi dan motivasi positif tersebut merupakan bagian dari unsur-unsur kecerdasan emosional yaitu motivasi.

$$\begin{aligned}
 X &\rightarrow Y \\
 &41,5\%
 \end{aligned}$$

C. Pembahasan Hasil Penelitian

Dalam pembahasan ini, peneliti akan menjabarkan hasil analisis uji hipotesis yang telah diajukan adalah terdapat hubungan positif antara kedisiplinan pelaksanaan shalat tahajjud dengan kecerdasan emosional santri . Setelah dilakukan pengujian hipotesis ternyata hipotesis yang diajukan diterima atau menunjukkan angka yang signifikan dengan bukti nilai r hitung (r_{xy}) sebesar 0,641 dan r hitung (r_{xy}) lebih besar dari pada r tabel baik pada taraf signifikan 5% maupun 1%. Hal ini dapat diartikan bahwa terdapat hubungan antara kedisiplinan pelaksanaan shalat tahajjud dengan kecerdasan emosional santri.

Untuk mengetahui hubungan positif antara kedisiplinan pelaksanaan shalat tahajjud dengan kecerdasan emosional santri maka peneliti melakukan analisis melalui analisis korelasional.

Dari hasil perhitungan dengan menggunakan analisis korelasional dengan menggunakan rumus *product moment* dihasilkan r_{xy} sebesar 0,641, setelah itu dikonsultasikan pada r tabel dengan taraf signifikan 5% dan 1% dihasilkan 0,334

dan 0,430 dan dapat ditulis $r_{xy} > r_t$, maka dapat diartikan hasil perhitungan (r_{xy}) itu lebih besar dari hasil r tabel (r_t) sehingga hipotesis variabel X dan variabel Y pada taraf signifikan 5% dan 1% dapat diterima.

Pada taraf signifikan 5% dan 1% pada derajat kebebasan (db), dimana $db = N - Nr$ sehingga diperoleh $db = 35 - 2 = 33$, maka pada taraf signifikan 5% dan 1% diperoleh 0,344 dan 0,442, sedangkan dari perhitungan dihasilkan r_{xy} sebesar 0,641, Hal ini dapat diartikan bahwa r_{xy} itu lebih besar dari pada r tabel ($r_{xy} > r_t$) sehingga hipotesis alternatif dapat diterima, berarti terdapat hubungan yang positif antara kedisiplinan pelaksanaan shalat tahajjud dengan kecerdasan emosional santri.

Dengan demikian, hasil penelitian di atas menunjukkan bahwa hipotesis yang diajukan peneliti diterima, dengan bukti r hitung (r_h) itu lebih besar nilainya dari pada r tabel (r_t) baik r tabel *product moment* maupun pada r tabel pada derajat kebebasan (db).

D. Keterbatasan Penelitian

1. Keterbatasan Tempat Penelitian

Penelitian ini dilakukan hanya terbatas pada satu tempat, yaitu pondok pesantren putri Al-Hikmah Tugurejo Tugu Semarang untuk dijadikan tempat penelitian.

2. Keterbatasan biaya

Meskipun biaya tidak satu-satunya faktor yang menjadi hambatan dalam penelitian, namun biaya memegang peranan yang sangat penting dalam menyukseskan penelitian. Peneliti juga menyadari bahwa dengan biaya minim penelitian akan terhambat.

3. Keterbatasan waktu

Disamping faktor tempat dan biaya, waktu juga memegang peranan yang sangat penting. Namun demikian, peneliti menyadari dalam penelitian ini, peneliti membutuhkan waktu yang lama. Hal ini menyebabkan penelitian yang seharusnya cepat selesai, justru terlambat dikarenakan banyak hal yang

terjadi. Meskipun demikian, peneliti bersyukur bahwa penelitian ini berjalan dengan sukses dan lancar.

4. Kemampuan Penulis

Penulis menyadari sebagai manusia biasa masih mempunyai banyak kekurangan- kekurangan dalam penelitian ini, baik keterbatasan tenaga dan kemampuan berpikir penulis.