

BAB IV

HASIL PENELITIAN DAN PEMBAHASAN

A. Gambaran Umum TPQ Darussalam

1. Letak Geografis TPQ Darussalam

Yang dimaksud letak geografis disini adalah daerah atau tempat dimana TPQ Darussalam berada dan melakukan kegiatannya sebagai lembaga pendidikan non formal yang berciri khas pendidikan islam.

TPQ Darussalam terletak di Desa Wonoharjo. Tepatnya di Jl. Borobudur Rt.05 RW. VIII Kelurahan Kembang arum Kecamatan Semarang Barat. Adapun mengenai batas-batas wilayahnya sebagai berikut:

- a. Sebelah Utara : Berbatasan dengan rumah penduduk
- b. Sebelah Selatan : Berbatasan dengan rumah penduduk
- c. Sebelah Barat : Berbatasan dengan rumah penduduk
- d. Sebelah Timur : Berbatasan dengan rumah penduduk dan menuju jalan raya

Abdurrahman saleh (Swalayan Ramai).¹

2. Visi dan Misi TPQ Darussalam

a. Visi TPQ Darussalam

Terbentuknya generasi Qur'ani yang bertaqwa kepada Allah SWT.

b. Misi TPQ Darussalam

- 1) Membekali santri dengan ilmu membaca Al Qur'an secara tartil
- 2) Mendorong santri menghafal Al Qur'an
- 3) Mendorong santri menghafal do'a harian dan mengamalkannya
- 4) Membekali santri dengan tata cara sholat yang benar.²

¹ Dokumentasi Data Monografi TPQ Darussalam Tahun 2012

² Wawancara dengan Ustadz Mukhtarul Anwar,S.Pdi selaku Kepala TPQ Darussalam, Semarang pada tanggal 22 Februari 2012

3. Keadaan Guru dan Santri TPQ Darussalam

a. Keadaan Guru dan Santri

1) Keadaan Guru (ustadz/dzah)

Guru merupakan salah satu faktor penentu dalam proses belajar mengajar. Maka ketersediaan tenaga pendidik dalam suatu lembaga pendidikan yang berkualitas dan mempunyai dedikasi yang tinggi sangat penting adanya. Di TPQ Darussalam memiliki tenaga pendidik yang berjumlah 16 orang, yang terdiri dari 12 pendidik laki-laki dan 4 pendidik perempuan.

2) Keadaan Santri

Berkenaan dengan kondisi santri TPQ Darussalam kelurahan Kembang Arum Kecamatan Semarang Barat sangatlah variatif, ada yang pintar secara akademis, ada yang mempunyai kelebihan yang lain seperti kemampuan menjalin hubungan sosial, ada yang aktif ada yang pendiam, dan masih banyak karakter siswa yang tidak bisa teridentifikasi secara lengkap, sebab butuh waktu yang lebih panjang untuk mempelajari mereka. Keragaman tersebut ada karena mereka berasal dari latar belakang atau *background* keluarga yang tidak sama.

Tabel 4.2
Keadaan Santri TPQ Darussalam Kelurahan Kembang Arum Kecamatan Semarang Barat Tahun 2011/2012

Kelompok	Putra	Putri	Jumlah
Abu Bakar	29	18	47
Umar bin Khattab	18	12	30
Usman bin Affan	15	10	25
Ali bin Abi Thalib	19	18	37
Abdullah	12	18	30
Abu Thalib	3	8	11
Juz' Amma dan Al-Qur'an	6	16	22
Jumlah	102	100	202

4. Struktur Organisasi TPQ Darussalam

Tabel 4.3
Struktur Organisasi TPQ Darussalam
Tahun 2011/2012

No.	NAMA	JABATAN
1.	Yayasan Darussalam	Penanggung Jawab
2.	Drs. H. Sihabudin, MM	Penasehat
3.	Muhtarul Anwar, S.Pd.I	Kepala TPQ
4.	Ismail Fahmi, SHI	Sekretaris
5.	Nur Aeni	Bendahara
6.	Suwandi	Sarana/Prasarana
7.	Suryo Prabowo	Kebersihan
8.	Semua Ustadz/dzah	Pembantu Umum

5. Sarana Prasarana TPQ Darussalam

Bangunan fisik menjadi salah satu bagian penting dalam suatu sekolah. Kondisi yang nyaman tentunya akan menambah semangat siswa dalam proses belajar mengajar. Sarana prasarana yang dimiliki oleh TPQ Darussalam antara lain, 2 gedung TPQ, 1 ruang guru, 7 ruang kelas, 1 mushola, dan 2 kamar mandi.³

B. Deskriptif Data Hasil Penelitian

Untuk mengetahui ada dan tidaknya hubungan antara kemampuan membaca Al-Qur'an dengan kemampuan menulis huruf Al-Qur'an santri TPQ Darussalam Kelurahan Kembang Arum Kecamatan Semarang Barat Tahun 2011/2012, maka perlu diadakan deskripsi data. Deskripsi data ini dilakukan dengan tiga tahap, yaitu deskripsi data tentang kemampuan membaca Al-Qur'an deskripsi data kemampuan menulis huruf Al-Qur'an, dan pembahasan.

1. Deskripsi Data tentang Kemampuan Membaca Al-Qur'an

Dari hasil tes tentang kemampuan membaca Al-Qur'an telah diketahui data skor masing-masing responden yaitu sebagaimana dalam pemaparan tabel berikut :

³ Dokumentasi Data Monografi TPQ Darussalam Tahun 2012

Tabel 4.4
Nilai Variabel X (Kemampuan Membaca Al-Qur'an)

No.	Nilai
1	84
2	85
3	80
4	85
5	75
6	80
7	75
8	78
9	76
10	81
11	83
12	76
13	74
14	76
15	78
16	76
17	80
18	75
19	79
20	76
21	65
22	70
23	78
24	80
25	75
26	68
27	70
28	76
29	65
30	75

Berdasarkan data pada tabel tersebut, maka langkah selanjutnya adalah mencari rata-rata (Mean) dan kualitas variabel X (kemampuan membaca Al-Qur'an) yang dapat diuraikan sebagai berikut:

a. Menentukan Jumlah Interval

$$\begin{aligned} K &= 1 + 3,3 \text{ Log } n \\ &= 1 + 3,3 (1,4771) \end{aligned}$$

$$= 1 + 4,87433$$

$$= 5,87433 \text{ dibulatkan menjadi } 6$$

b. Menentukan Range

$$R = H - L + 1$$

$$= (85 - 65) + 1$$

$$= 21$$

Keterangan:

R = Range

H = Nilai Tertinggi

L = Nilai Terendah

c. Menentukan Interval Nilai

$$I = \frac{R}{K}$$

$$= \frac{21}{6}$$

$$= 3,5 \text{ dibulatkan menjadi } 4$$

Jadi jumlah interval adalah 6 dan interval kelas adalah 4.

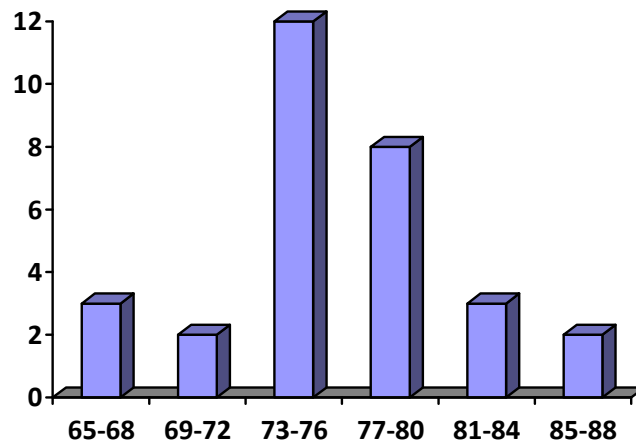
Dengan demikian dapat diperoleh kualifikasi dan interval nilai seperti pada tabel berikut:

Tabel 4.5

Distribusi Frekuensi skor data X (Kemampuan Membaca Al-Qur'an)

No.	Kelas Interval	Frekuensi Absolut	Frekuensi Relatif (%)
1	65 – 68	3	10
2	69 – 72	2	6,67
3	73 – 76	12	40
4	77 – 80	8	26,67
5	81 – 84	3	10
6	85 – 88	2	6,67
		30	100

Dari tabel distribusi di atas selanjutnya dapat dibuat histogram sebagaimana di bawah ini:



Berdasarkan histogram di atas bisa dilihat nilai yang sering muncul terdapat pada interval nilai 73-76 dengan frekuensi sebesar 12.

2. Deskripsi Data Tentang Kemampuan Menulis Huruf Al-Qur'an

Dari hasil tes tentang kemampuan menulis huruf Al-Qur'an telah diketahui data skor masing-masing responden yaitu sebagaimana dalam pemaparan tabel berikut :

Tabel 4.6
Nilai Variabel Y (Kemampuan Menulis Huruf Al-Qur'an)

No.	Nilai
1	75
2	82
3	75
4	70
5	67
6	75
7	68
8	72
9	74
10	72
11	75
12	67
13	70
14	68

15	72
16	70
17	75
18	72
19	75
20	72
21	62
22	70
23	72
24	78
25	68
26	65
27	68
28	70
29	60
30	72

Berdasarkan data pada tabel tersebut, maka langkah selanjutnya adalah distribusi frekuensi kemampuan menulis huruf Al-Qur'an dan mencari rata-rata (Mean) dapat diuraikan sebagai berikut:

a. Menentukan Jumlah Interval

$$\begin{aligned}
 K &= 1 + 3,3 \text{ Log } n \\
 &= 1 + 3,3 (1,4771) \\
 &= 1 + 4,87433 \\
 &= 5,87433 \text{ dibulatkan menjadi } 6
 \end{aligned}$$

b. Menentukan Range

$$\begin{aligned}
 R &= H - L + 1 \\
 &= (82 - 60) + 1 \\
 &= 22
 \end{aligned}$$

Keterangan:

$$\begin{aligned}
 R &= \text{Range} \\
 H &= \text{Nilai Tertinggi} \\
 L &= \text{Nilai Terendah}
 \end{aligned}$$

c. Menentukan Interval Nilai

$$I = \frac{R}{K}$$

$$= \frac{22}{6}$$

= 3,6 dibulatkan menjadi 4

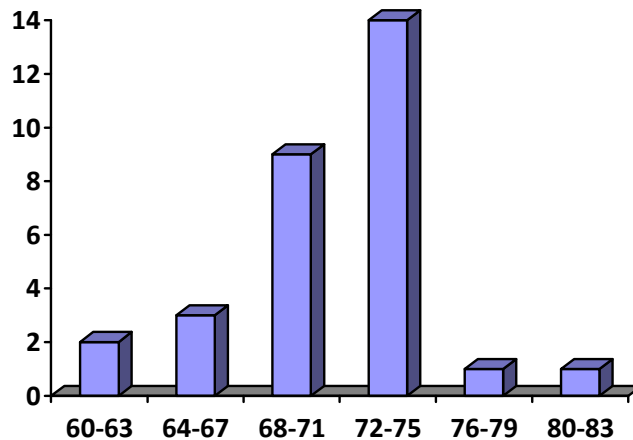
Jadi jumlah interval adalah 6 dan interval kelas adalah 4.

Dengan demikian dapat diperoleh kualifikasi dan interval nilai seperti pada tabel berikut:

Tabel 4.7
Distribusi Frekuensi skor data Y
(Kemampuan Menulis Huruf Al-Qur'an)

No.	Kelas Interval	Frekuensi Absolut	Frekuensi Relatif (%)
1	60 – 63	2	6,67
2	64 – 67	3	10
3	68 – 71	9	30
4	72 – 75	14	46,67
5	76 – 79	1	3,33
6	80 – 83	1	3,33
		30	100

Dari tabel distribusi di atas selanjutnya dapat dibuat histogram sebagaimana di bawah ini:



Berdasarkan histogram di atas bisa dilihat nilai yang sering muncul terdapat pada interval nilai 72-75 dengan frekuensi sebesar 14.

3. Pengujian Hipotesis

Untuk membuktikan kebenaran dari hipotesa yang digunakan maka terlebih dahulu mencari nilai koefisien antara variabel kemampuan membaca Al-Qur'an (X) dengan variabel kemampuan menulis huruf Al-Qur'an (Y) dengan menggunakan rumus *product moment*.

Tabel 4.8

Tabel Kerja Hubungan Antara Kemampuan Membaca Al-Qur'an (X) dengan Kemampuan Menulis Huruf Al-Qur'an (Y) Santri TPQ Darussalam Kelurahan Kembang Arum Kecamatan Semarang Barat Tahun 2011/2012

No.	X	$x = X - \bar{X}$	x^2	Y	$y = Y - \bar{Y}$	y^2	xy
1	84	7,54	56,8516	75	3,97	15,7609	29,9338
2	85	8,54	72,9316	82	10,97	120,3409	93,6838
3	80	3,54	12,5316	75	3,97	15,7609	14,0538
4	85	8,54	72,9316	70	-1,03	1,0609	-8,7962
5	75	-1,46	2,1316	67	-4,03	16,2409	5,8838
6	80	3,54	12,5316	75	3,97	15,7609	14,0538
7	75	-1,46	2,1316	68	-3,03	9,1809	4,4238
8	78	1,54	2,3716	72	0,97	0,9409	1,4938
9	76	-0,46	0,2116	74	2,97	8,8209	-1,3662
10	81	4,54	20,6116	72	0,97	0,9409	4,4038
11	83	6,54	42,7716	75	3,97	15,7609	25,9638
12	76	-0,46	0,2116	67	-4,03	16,2409	1,8538
13	74	-2,46	6,0516	70	-1,03	1,0609	2,5338
14	76	-0,46	0,2116	68	-3,03	9,1809	1,3938
15	78	1,54	2,3716	72	0,97	0,9409	1,4938
16	76	-0,46	0,2116	70	-1,03	1,0609	0,4738
17	80	3,54	12,5316	75	3,97	15,7609	14,0538
18	75	-1,46	2,1316	72	0,97	0,9409	-1,4162
19	79	2,54	6,4516	75	3,97	15,7609	10,0838
20	76	-0,46	0,2116	72	0,97	0,9409	-0,4462
21	65	-11,46	131,3316	62	-9,03	81,5409	103,4838
22	70	-6,46	41,7316	70	-1,03	1,0609	6,6538

23	78	1,54	2,3716	72	0,97	0,9409	1,4938
24	80	3,54	12,5316	78	6,97	48,5809	24,6738
25	75	-1,46	2,1316	68	-3,03	9,1809	4,4238
26	68	-8,46	71,5716	65	-6,03	36,3609	51,0138
27	70	-6,46	41,7316	68	-3,03	9,1809	19,5738
28	76	-0,46	0,2116	70	-1,03	1,0609	0,4738
29	65	-11,46	131,3316	60	-11,03	121,6609	126,4038
30	75	-1,46	2,1316	72	0,97	0,9409	-1,4162
Jumlah	2294		765,468	2131		592,967	550,534

Dari tabel diatas diketahui:

$$N = 30$$

$$\sum X = 2294$$

$$\sum Y = 2131$$

$$\sum x^2 = 765,468$$

$$\sum y^2 = 592,967$$

$$\sum XY = 550,534$$

a. Mencari mean (rata-rata) dan Simpangan Baku (SD)

1) Mean dan Simpangan Baku (SD) variabel X (kemampuan membaca Al-Qur'an)

$$(\bar{X}) = \frac{\sum X}{N}$$

$$= \frac{2294}{30}$$

$$= 76,47$$

$$S_x^2 = \frac{\sum x^2}{N-1}$$

$$= \frac{765,468}{30-1}$$

$$= \frac{473,3182}{29}$$

$$= 26,3954483$$

$$\begin{aligned}
S_x &= \sqrt{S_x^2} \\
&= \sqrt{26,3954483} \\
&= 5,1377
\end{aligned}$$

- 2) Mean dan Simpangan Baku (SD) Variabel Y (Kemampuan menulis huruf Al-Qur'an)

$$\begin{aligned}
(\bar{Y}) &= \frac{\sum Y}{N} \\
&= \frac{2131}{30} \\
&= 71,03
\end{aligned}$$

$$\begin{aligned}
S_y^2 &= \frac{\sum y^2}{N-1} \\
&= \frac{592,967}{30-1} \\
&= \frac{582,967}{29} \\
&= 20,4471379
\end{aligned}$$

$$\begin{aligned}
S_y &= \sqrt{S_y^2} \\
&= \sqrt{20,4471379} \\
&= 4,5219
\end{aligned}$$

b. Menentukan kualitas variabel

- 1) Menentukan kualitas variabel X (kemampuan membaca Al-Qur'an) dengan standar skala lima

$$\begin{aligned}
\overline{M + 1,5 (SD)} &= 76,47 + 1,5 (5,1377) = 76,47 + 7,7066 = 84,1766 \\
\overline{M + 0,5 (SD)} &= 76,47 + 0,5 (5,1377) = 76,47 + 2,5689 = 79,0389 \\
\overline{M - 0,5 (SD)} &= 76,47 - 0,5 (5,1377) = 76,47 - 2,5689 = 73,9011 \\
\overline{M - 1,5 (SD)} &= 76,47 - 1,5 (5,1377) = 76,47 - 7,7066 = 68,7634
\end{aligned}$$

Tabel 4.9
Kualitas variabel X (kemampuan membaca Al-Qur'an)

Rata-rata	Interval	Kualitas	Kriteria
76,47	84 - keatas	Sangat Baik	Sedang
	79 – 83	Baik	
	73 – 78	Sedang	
	68 – 72	Kurang	
	67 – kebawah	Sangat Kurang	

Dari uraian diatas dapat diketahui bahwa kemampuan membaca Al-Qur'an di TPQ Darussalam Kelurahan Kembang Arum Kecamatan Semarang Barat dalam kategori Sedang yaitu berada pada interval nilai 73-78 dengan nilai rata-rata 76,47.

- 2) Menentukan kualitas variabel Y (kemampuan menulis huruf Al-Qur'an) dengan standar skala lima

$$\begin{aligned} M + 1,5 (SD) &= 71,03 + 1,5 (4,5219) = 71,03 + 6,7829 = 77,8129 \\ M + 0,5 (SD) &= 71,03 + 0,5 (4,5219) = 71,03 + 2,26095 = 73,2909 \\ M - 0,5 (SD) &= 71,03 - 0,5 (4,5219) = 71,03 - 2,26095 = 68,7691 \\ M - 1,5 (SD) &= 71,03 - 1,5 (4,5219) = 71,03 - 6,7829 = 64,2471 \end{aligned}$$

Tabel 4.10
Kualitas variabel Y (kemampuan menulis huruf Al-Qur'an)

Rata-rata	Interval	Kualitas	Kriteria
71,03	77 - keatas	Sangat Baik	Sedang
	73 – 76	Baik	
	68 – 72	Sedang	
	64 – 67	Kurang	
	63 – kebawah	Sangat Kurang	

Dari uraian diatas dapat diketahui bahwa kemampuan menulis huruf Al-Qur'an di TPQ Darussalam Kelurahan Kembang Arum

Kecamatan Semarang Barat dalam kategori Sedang yaitu berada pada interval nilai 68-72 dengan nilai rata-rata 71,03.

c. Mencari korelasi antara variabel X dan variabel Y

Hasil dari perhitungan terhadap masing-masing variabel (variabel X dan variabel Y) kemudian dioperasikan ke dalam rumus product moment, yaitu:

$$r_{xy} = \frac{\sum xy}{\sqrt{\{(\sum x^2)(\sum y^2)\}}}$$

Keterangan :

r_{xy} : Koefisien korelasi

$\sum xy$: Jumlah nilai deviasi variabel x dikalikan variabel y

x^2 : Deviasi variabel x kuadrat

y^2 : Deviasi variabel y kuadrat

$$r_{xy} = \frac{\sum xy}{\sqrt{\{(\sum x^2)(\sum y^2)\}}}$$

$$r_{xy} = \frac{550,534}{\sqrt{\{(765,468)(592,967)\}}}$$

$$r_{xy} = \frac{550,534}{\sqrt{453897,264}}$$

$$r_{xy} = \frac{550,534}{673,719}$$

$$r_{xy} = \mathbf{0,817}$$

Berdasarkan perolehan indeks koefisien korelasi X terhadap Y yaitu 0,817 kemudian diperoleh indeks koefisien korelasi determinasi X dengan Y yaitu $r^2_{xy} = 0,667$.

Selanjutnya di uji dengan menggunakan t_{hitung} untuk membuktikan tingkat hubungan antara variabel X dengan Y.

$$t_h = \frac{r\sqrt{n-2}}{\sqrt{1-r^2}}$$

$$\begin{aligned}
&= \frac{0,817\sqrt{30-2}}{\sqrt{1-0,667}} \\
&= \frac{0,817\sqrt{28}}{\sqrt{1-0,667}} \\
&= \frac{0,817 \times 5,292}{\sqrt{0,333}} \\
&= \frac{4,3236}{0,5771} \\
&= 7,492
\end{aligned}$$

Untuk mengetahui hasil perhitungan analisis korelasi product moment dengan uji t tersebut, dapat dilihat dalam tabel ringkasan hasil analisis korelasi product moment.

Tabel 4.11
Tabel Ringkasan Hasil Analisis Korelasi Product Moment

Uji Hipotesis	Nilai	Taraf Signifikansi		Keterangan	Hipotesis
		5%	1%		
r_{xy}	0,817	0,361	0,463	Signifikan	Diterima

C. Pembahasan

Berdasarkan hasil uji hipotesis menggunakan analisis korelasi product moment dengan uji t diperoleh nilai $r_{xy} = 0,817$ kemudian dikonsultasikan pada r_{tabel} baik pada taraf signifikansi 5% maupun 1% dengan kemungkinan:

- a. Apabila r_{xy} sama atau lebih besar dari r_t (baik untuk taraf 1% maupun 5%), maka signifikan (hipotesis diterima).
- b. Apabila r_{xy} sama atau lebih kecil dari r_t (baik untuk taraf 1% maupun 5%), maka non signifikan (hipotesis tidak diterima).

Diketahui bahwa r_{tabel} pada taraf signifikansi 5% = 0,361 dan pada taraf signifikansi 1% = 0,463. Maka nilai r_{xy} sebesar 0,817 lebih besar daripada r_{tabel} baik pada taraf signifikansi 5% maupun 1%.

Dengan melihat hasil yang diperoleh dari perhitungan analisis uji hipotesis diatas maka hipotesis yang diajukan oleh penulis teruji kebenarannya. Berarti Korelasi Antara Kemampuan Membaca Al-Qur'an dengan Kemampuan Menulis Huruf Al-Qur'an Kelurahan Kembang Arum Kecamatan Semarang Barat tahun 2011/2012 mempunyai hubungan yang positif dan signifikan.

D. Keterbatasan Penelitian

Walaupun peneliti telah melakukan penelitian dengan sungguh-sungguh serta berdasarkan dari data fakta, namun skripsi ini memiliki beberapa keterbatasan. Peneliti menyadari dalam suatu penelitian pasti terjadi banyak hambatan dan kendala. Beberapa faktor yang menjadi kendala dan hambatan dalam penelitian ini adalah biaya, waktu penelitian serta keterbatasan ilmu peneliti.

Meskipun biaya tidak satu-satunya faktor yang menjadi hambatan dalam penelitian, biaya pada dasarnya satu hal yang memegang peranan penting dalam mensukseskan penelitian. Peneliti menyadari bahwa dengan biaya yang minim penelitian akan sulit untuk mencapai hasil yang maksimal.

Disamping faktor biaya, waktu juga memegang peranan sangat penting. Namun demikian, peneliti menyadari bahwa dalam melaksanakan penelitian ini, peneliti kurang dapat membagi waktu.

Berikutnya, keterbatasan ilmu peneliti. Mengingat peneliti masih dalam proses belajar dan belum sampai pada tingkat pakar, sehingga kondisi keilmuan yang dimiliki tentunya juga masih belum mumpuni. Oleh karena itu, kapasitas keilmuan yang dipakai dalam mencatat, mengamati, meneliti, mengkaji, menganalisa serta menulis dalam skripsi ini masih banyak kekurangan dan kekeliruan.

Meskipun banyak hambatan dan tantangan yang harus dihadapi dalam melakukan penelitian ini, peneliti bersyukur bahwa penelitian ini dapat diselesaikan dengan baik.