

## BAB IV HASIL PENELITIAN

### A. Deskripsi Data Hasil Penelitian

Untuk mendapatkan data persepsi siswa tentang kreativitas guru dalam pembelajaran hubungannya dengan prestasi belajar PAI siswa kelas V SDNPabeyan, maka peneliti menggunakan angket atau kuesioner yang disebarakan kepada 30 responden. Sampel tersebut diambil dari kelas V di SDNPabeyan. Pada penelitian ini untuk memperoleh data nilai masing-masing variabel menggunakan instrumen berupa lembar angket tentang kreativitas guru dalam pembelajaran dan nilai prestasi belajar PAI diperoleh dari nilai raport siswa semester satu.

Data-data dalam penelitian ini diperoleh dari hasil penelitian secara rinci dapat disajikan sebagai berikut:

#### 1. Data Persepsi Siswa tentang Kreativitas Guru dalam Pembelajaran (Variabel X)

Untuk menentukan nilai kuantitatif persepsi siswa tentang kreativitas guru dalam pembelajaran PAI adalah dengan menjumlahkan skor jawaban angket dari responden. Pengujian hipotesis menunjukkan bahwa setelah melakukan uji coba angket yang berjumlah 45 soal tentang kreativitas guru dalam pembelajaran, maka diperoleh 32 soal yang dinyatakan valid dan reliabel. Dari variabel persepsi siswa tentang kreativitas guru dalam pembelajaran 32 item soal yang valid reliabel dan instrumen tersebut dibagikan kepada 30 responden. Agar lebih jelas maka dapat dilihat pada tabel berikut:

**Tabel 1**  
**Hasil Angket Persepsi Siswa tentang Kreativitas Guru dalam Pembelajaran PAI Siswa Kelas V SDNPabeyan Tambakboyo**

RESPONDEN	SKOR	RESPONDEN	SKOR
R- 1	101	R- 16	114
R-2	108	R-17	109
R-3	103	R-18	106
R-4	106	R-19	117
R-5	105	R-20	107
R-6	108	R-21	108
R-7	112	R-22	106

R-8	114	R-23	111
R-9	103	R-24	107
R-10	106	R-25	105
R-11	110	R-26	105
R-12	115	R-27	109
R-13	110	R-28	109
R-14	117	R-29	109
R-15	111	R-30	107

## 2. Data tentang Prestasi Belajar Siswa (Variabel Y)

Untuk menentukan nilai kuantitatif prestasi belajar PAI siswa Kelas V maka dapat menjumlahkan skor jawaban angket dari responden. Agar lebih jelas maka dapat dilihat pada table berikut:

**Tabel 2**

### **Hasil Prestasi Belajar PAI Siswa Kelas V SDNPabeyanTambakboyo**

<b>RESPONDEN</b>	<b>SKOR</b>	<b>RESPONDEN</b>	<b>SKOR</b>
R- 1	70	R- 16	84
R-2	74	R-17	74
R-3	70	R-18	74
R-4	74	R-19	92
R-5	79	R-20	74
R-6	80	R-21	79
R-7	84	R-22	74
R-8	89	R-23	79
R-9	79	R-24	74
R-10	89	R-25	79
R-11	79	R-26	79
R-12	89	R-27	79
R-13	84	R-28	74
R-14	93	R-29	74
R-15	82	R-30	70

## **B. Analisis Data**

Untuk mengetahui sejauh mana hubungan persepsi siswa tentang kreativitas guru dalam pembelajaran, maka peneliti akan mengadakan analisis data dengan menggunakan analisis data kuantitatif. Analisis data kuantitatif ini dilakukan melalui tiga tahap, yakni analisis pendahuluan, analisis uji hipotesis dan analisis lanjut.

## 1. Analisis Pendahuluan

Dalam analisis ini akan dideskripsikan hubungan persepsi siswa tentang kreativitas guru dalam pembelajaran PAI siswa kelas V, Adapun data hasil penelitian tentang persepsi siswa tentang kreativitas guru dalam pembelajaran diperoleh dari instrumen angket yang diberikan kepada 30 responden. Variabel X terdiri dari 32 pertanyaan sedangkan Variabel Y berasal dari data hasil nilai raport. Untuk mengetahui jawaban lebih jelas data hasil penelitian dapat dilihat pada deskripsi sebagai berikut:

**Tabel 3**  
**Distribusi Frekuensi Skor Data X**  
**(Persepsi Siswa tentang Kreativitas Guru dalam Pembelajaran)**

NO	X	F	F <sub>x</sub>
1	101	1	101
2	103	2	206
3	105	3	315
4	106	4	424
5	107	3	321
6	108	3	324
7	109	4	436
8	110	2	220
9	111	2	222
10	112	1	112
11	114	2	228
12	115	1	115
13	117	2	234
Jumlah		30	3258

- a. Mencari Mean (rata-rata) nilai persepsi siswa tentang kreativitas guru dalam pembelajaran

$$\begin{aligned} M &= \frac{\sum fx}{N} \\ &= \frac{3258}{30} \\ &= 108,6 \end{aligned}$$

b. Mencari jumlah interval

$$\begin{aligned}K &= 1 + 3,3 \text{ Log } n \\&= 1 + 3,3 \text{ Log } 30 \\&= 1 + 3,3 (1,47712125) \\&= 1 + 4,874500125 \\&= 5,874500125 \text{ dibulatkan menjadi } 6\end{aligned}$$

c. Mencari range

$$R = H - L$$

Keterangan:

R = Range

H = Nilai tertinggi

L = Nilai terendah

Dari data tersebut diketahui bahwa: H = 117 dan L = 101

$$\begin{aligned}\text{Maka } R &= H - L \\&= 117 - 101 \\&= 16\end{aligned}$$

d. Menentukan interval kelas

$$\begin{aligned}M &= \frac{\text{Range}}{\text{Jumlah Interval}} \\&= \frac{16}{6} \\&= 2,666666667 \text{ dibulatkan menjadi } 3\end{aligned}$$

Jadi interval kelasnya 6 jumlah intervalnya 3

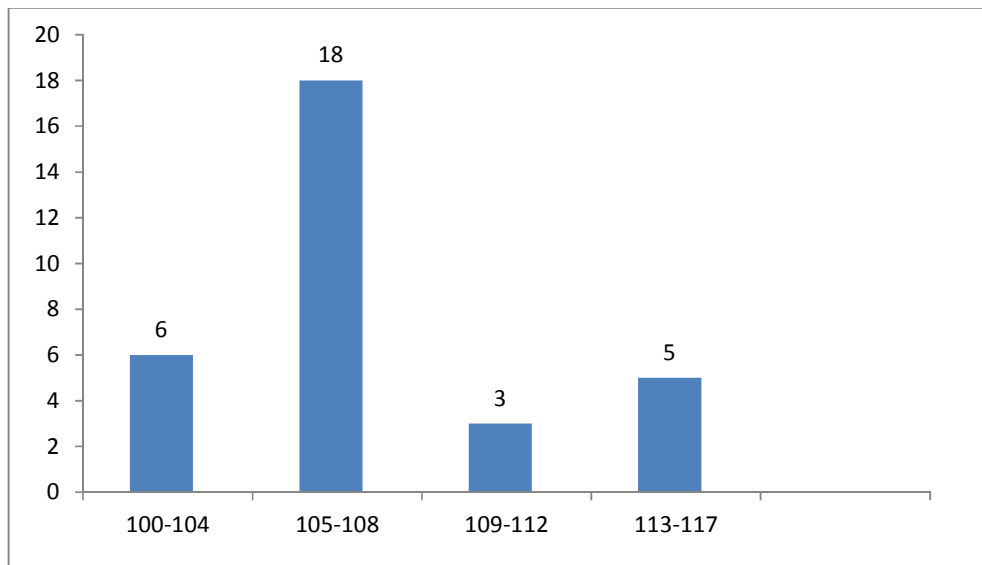
Untuk memberikan penafsiran terhadap nilai rata-rata (mean) variabel x persepsi siswa tentang kreativitas guru dalam pembelajaran, maka digunakan pedoman kategori kualitas persepsi siswa tentang kreativitas guru dalam pembelajaran sebagai berikut:

**Tabel 4**  
**Kategori Kualitas Persepsi Siswa tentang Kreativitas Guru dalam Pembelajaran PAI**

Interval kelas	Kategori	Kriteria
115 ke atas	Sangat Baik	Sedang
110 – 112	Baik	
105 – 108	Sedang	
101 – 103	Kurang	
100 ke bawah	Sangat Kurang	

Berdasarkan hasil perhitungan Mean tersebut, diketahui bahwa Mean dari variabel X (persepsi siswa tentang kreativitas guru dalam pembelajaran) adalah 108,6. Hal ini menunjukkan bahwa persepsi siswa tentang kreativitas guru dalam pembelajaran PAI, termasuk dalam kategori **Sedang**, yaitu pada interval 105 – 108.

Dari data di atas diperoleh nilai terkecil sebesar 101 dan nilai terbesar sebesar 117 dengan rata-rata nilai 108,6, selanjutnya data di atas sebagai variable X akan digunakan untuk mengetahui persepsi siswa tentang kreativitas guru dalam pembelajaran pengaruhnya terhadap prestasi belajar PAI siswa kelas V SDNPabeyanTambakboyoTuban Tahun ajaran 2011-2012.



**Tabel 5**  
**Distribusi Frekuensi Skor Data Y (Prestasi Belajar PAI Kelas V)**

<b>NO</b>	<b>X</b>	<b>F</b>	<b>F<sub>x</sub></b>
1	70	3	210
2	74	9	666
3	79	8	632
4	80	1	80
5	82	1	82
6	84	3	252
7	89	3	267
8	92	1	92
9	93	1	93
<b>Jumlah</b>		30	2374

Dari data di atas diperoleh nilai terkecil sebesar 70 dan nilai terbesar sebesar 93 dengan rata-rata nilai sebesar 79.13, selanjutnya data di atas sebagai variable Y akan digunakan untuk mengetahui persepsi siswa tentang kreativitas guru dalam pembelajaran hubungannya dengan prestasi belajar PAI siswa kelas V SDNPabeyanTambakboyoTuban Tahun ajaran 2011-2012.

- a. Mencari Mean (rata-rata) nilai prestasi belajar PAI siswa kelas V

$$\begin{aligned}
 M &= \frac{\sum fx}{N} \\
 &= \frac{2374}{30} \\
 &= 79,13333333
 \end{aligned}$$

- b. Mencari jumlah interval (banyaknya kelas)

$$\begin{aligned}
 K &= 1 + 3,3 \text{ Log } n \\
 &= 1 + 3,3 \text{ Log } 30 \\
 &= 1 + 3,3 (1,477121255) \\
 &= 1 + 4,874500142 \\
 &= 5,874500142 \text{ dibulatkan menjadi } 6
 \end{aligned}$$

- c. Mencari range

$$R = H - L$$

Keterangan:

R = Range

H = Nilai tertinggi

L = Nilai terendah

Dari data tersebut diketahui bahwa: H = 93 dan L = 70

$$\begin{aligned} \text{Maka } R &= H - L \\ &= 93 - 70 \\ &= 23 \end{aligned}$$

d. Menentukan interval kelas

$$\begin{aligned} M &= \frac{\text{Range}}{\text{Jumlah Interval}} \\ &= \frac{23}{6} \\ &= 3,8333333 \text{ dibulatkan menjadi } 4 \end{aligned}$$

Jadi interval kelasnya 6 dan jumlah intervalnya 4

Untuk memberikan penafsiran terhadap nilai rata-rata (Mean) variabel Y yaitu tentang prestasi belajar siswa kelas V, maka digunakan pedoman kategori kualitas prestasi belajar siswa sebagai berikut:

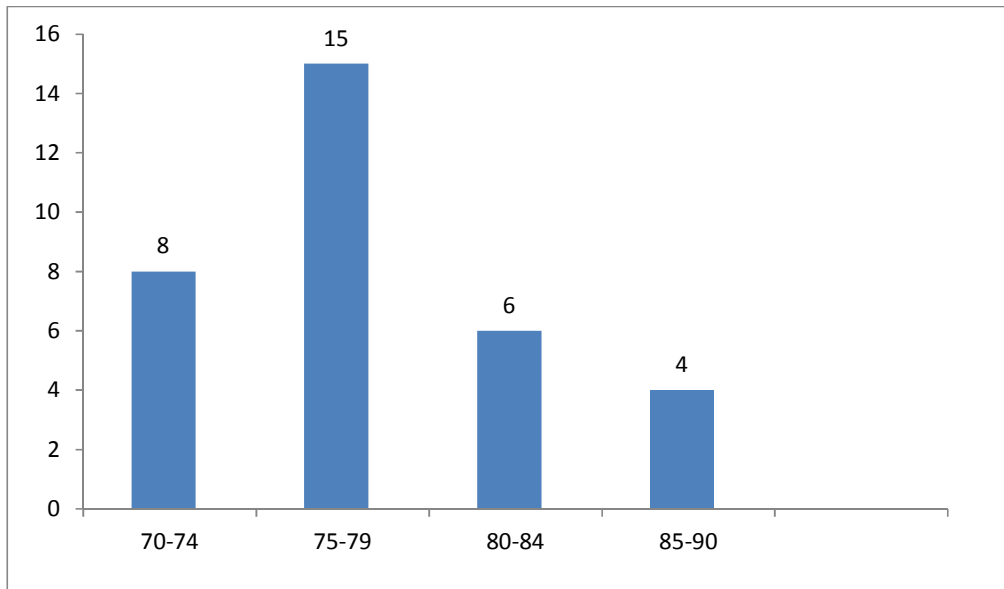
**Tabel 6**  
**Kategori Kualitas Prestasi Belajar PAI**

<b>Interval kelas</b>	<b>Kategori</b>	<b>Kriteria</b>
90 ke atas	Sangat Baik	Sedang
84 – 88	Baik	
75 – 79	Sedang	
71 – 74	Kurang	
70 ke bawah	Sangat Kurang	

Berdasarkan hasil perhitungan Mean tersebut, diketahui bahwa Mean dari variabel Y (prestasi belajar siswa kelas V) adalah 79. Hal ini menunjukkan bahwa

prestasi belajar siswa kelas V, termasuk dalam kategori **Sedang**, yaitu pada interval 75 – 79.

Dari data di atas diperoleh nilai terkecil sebesar 70 dan nilai terbesar sebesar 93 dengan rata-rata nilai sebesar 79.13, selanjutnya data di atas sebagai variabel Y akan digunakan untuk mengetahui persepsi siswa terhadap kreativitas guru dalam pembelajaran hubungannya dengan prestasi belajar PAI siswa kelas V SDNPabeyanTambakboyoTuban Tahun ajaran 2011-2012.



**Tabel 7**

**Tabel Untuk Menghitung Persamaan Regresi Tentang Kreativitas Guru dalam Pembelajaran PAI dengan Prestasi Belajar PAI**

**Siswa Kelas V**

No.	PSKG (X)	PB (Y)	X.Y	X <sup>2</sup>	Y <sup>2</sup>
1	101	70	7070	10201	4900
2	108	74	7992	11664	5476
3	103	70	7210	10609	4900
4	106	74	7844	11236	5476
5	105	79	8295	11025	6241
6	108	80	8640	11664	6400
7	112	84	9408	12544	7056
8	114	89	10146	12996	7921
9	103	79	8137	10609	6241



10	106	89	9434	11236	7921
11	110	79	8690	12100	6241
12	115	89	10235	13225	7921
13	110	84	9240	12100	7056
14	117	93	10881	13689	8649
15	111	82	9102	12321	6724
16	114	84	9576	12996	7056
17	109	74	8066	11881	5476
18	106	74	7844	11236	5476
19	117	92	10764	13689	8464
20	107	74	7918	11449	5476
21	108	79	8532	11664	6241
22	106	74	7844	11236	5476
23	111	79	8769	12321	6241
24	107	74	7918	11449	5476
25	105	79	8295	11025	6241
26	105	79	8295	11025	6241
27	109	79	8611	11881	6241
28	109	74	8066	11881	5476
29	109	74	8066	11881	5476
30	107	70	7490	11449	4900
$\Sigma$	3258	2374	258378	354282	189080
$\bar{x}$	108.6	79.13			

Berdasarkan tabel tersebut, diketahui data hasil koefisien korelasi antara Korelasi antara Variabel X (Persepsi Siswa tentang kreativitas guru dalam pembelajaran dan Variabel Y (Prestasi Belajar Siswa kelas V) adalah dapat diketahui sebagai berikut:

$$N = 30$$

$$\Sigma X = 3258$$

$$\Sigma Y = 2374$$

$$\Sigma X^2 = 354282$$

$$\Sigma Y^2 = 189080$$

$$\Sigma XY = 258378$$

- a. Mencari Simpangan Baku variabel X (Persepsi Siswa Tentang Kreativitas Guru dalam Pembelajaran)

$$\begin{aligned}
 S^2_x &= \Sigma x^2 / N - 1 \\
 &= 354282 / 29 = 12216,62
 \end{aligned}$$

- b. Mencari Simpangan Baku Variabel Y (Prestasi Belajar Siswa Kelas V)

$$\begin{aligned} S^2y &= \sum y^2 / N - 1 \\ &= 189080 / 29 = 6520 \end{aligned}$$

Untuk melakukan uji hipotesis dapat dilakukan dengan langkah-langkah sebagai berikut:

## 2. Analisis Uji Hipotesis

Untuk membuktikan hipotesis maka digunakan rumus regresi satu prediktor dengan skor deviasi. Adapun penghitungan regresi satu prediktor dengan skor deviasi adalah:

- a. Mencari hubungan prediktor (X) dengan kriterium (Y)

Korelasi prediktor (X) dengan kriterium (Y), dapat dicari melalui kriteria *product moment Pearson*, dengan rumus :

$$r_{xy} = \frac{\sum xy}{\sqrt{(x^2)(y^2)}}$$

Untuk menyelesaikan perhitungan rumus di atas, perlu menggunakan langkah-langkah sebagai berikut:

$$1) \sum xy = \sum XY - \frac{(\sum X)(\sum Y)}{N}$$

$$\sum xy = 258378 - \frac{(3258)(2374)}{30}$$

$$\sum xy = 258378 - \frac{7734492}{30}$$

$$\sum xy = 258378 - 257816,4$$

$$\sum xy = 561,6$$

$$2) \sum x^2 = \sum X^2 - \frac{(X)^2}{N}$$

$$\sum x^2 = 354282 - \frac{(3258)^2}{30}$$

$$\sum x^2 = 354282 - \frac{10614564}{30}$$

$$\sum x^2 = 354282 - 353818,8$$

$$\sum x^2 = 463,2$$

$$3) \sum y^2 = \sum Y^2 - \frac{(Y)^2}{N}$$

$$\sum y^2 = 189080 - \frac{(2374)^2}{30}$$

$$\sum y^2 = 189080 - \frac{5635876}{30}$$

$$\sum y^2 = 189080 - 187862.5$$

$$\sum y^2 = 1217.5$$

Dari perhitungan di atas, kemudian dimasukkan ke dalam rumus korelasi *Product moment Pearson* sebagai berikut:

$$r_{xy} = \frac{\sum xy}{\sqrt{(x^2)(y^2)}}$$

$$r_{xy} = \frac{561.6}{\sqrt{(463.2)(1217.5)}}$$

$$r_{xy} = \frac{561.6}{\sqrt{563946}}$$

$$r_{xy} = \frac{561.6}{750.96}$$

$$r_{xy} = 0.7478$$

Berdasarkan hasil pengujian variabel persepsi siswa tentang kreativitas guru dalam pembelajaran (X) dengan variabel prestasi belajar PAI siswa (Y) diperoleh indeks korelasi  $r_{xy} = 0,7478$ .

- b. Agar bisa mencari linier atau tidak, maka menggunakan rumus sebagai berikut:

$\hat{Y} = a + bX$  dengan langkah-langkah sebagai berikut:

$$1) b = \frac{n \cdot \sum XY - \sum X \sum Y}{n \cdot \sum X^2 - (\sum X)^2}$$

$$b = \frac{(30)(258378) - (3258)(2374)}{30(354282) - (3258)^2}$$

$$b = \frac{(7751340) - (7733912)}{(10628460) - (10614564)}$$

$$b = \frac{16842}{13896}$$

$$b = 1.212$$

$$2) a = \frac{\sum Y - b \cdot \sum X}{n}$$

$$a = \frac{(2374) - (1.212)(3258)}{30}$$

$$a = \frac{(2374) - (3948.696)}{30}$$

$$a = \frac{-1574.696}{30}$$

$$a = -52.532$$

Setelah diketahui  $a$  dan  $b$  kemudian dimasukkan pada rumus persamaan regresi:

$$\hat{Y} = a + bX$$

$$\hat{Y} = -52.532 + 1.212 X$$

### 3. Analisis Lanjut

Berdasarkan hasil uji hipotesis menggunakan analisis korelasi regresi diperoleh  $r_{xy} 0.7478$ . Kemudian dikonsultasikan hasil  $r_{xy}$  pada tabel  $r$ , baik pada taraf signifikan 5% maupun 1% dengan kemungkinan:

Jika hasil  $r_{xy}$  lebih besar dari  $r_{tabel}$ , pada taraf signifikansi baik 1% maupun 5% maka hasilnya signifikan dan hipotesis yang diajukan diterima. Sedangkan jika  $r_{xy}$  lebih kecil dari  $r_{tabel}$ , baik 1% maupun 5% maka hasilnya non signifikan dan hipotesis yang diajukan ditolak.

Diketahui bahwa nilai  $r_{tabel}$  pada taraf signifikansi 5% = 0.361 dan pada taraf signifikansi 1% = 0.463 maka  $r_{xy}$  sebesar 0.7478 lebih besar daripada  $r_{tabel}$ , baik pada taraf signifikansi 5% maupun 1%. Dengan demikian, hasilnya dinyatakan signifikan dan hipotesis yang diajukan diterima. Sehingga dapat disimpulkan bahwa persepsi siswa tentang kreativitas guru dalam pembelajaran memiliki hubungan yang positif dan signifikan terhadap prestasi belajar PAI.

### C. Pembahasan Hasil Penelitian

Penelitian ini adalah penelitian kuantitatif dan penelitian ini adalah persepsi siswa tentang kreativitas guru dalam pembelajaran dengan prestasi belajar siswa kelas V SDNPabeyanTambakboyoTuban. Teknik pengumpulan data

dilakukan dengan menyebar angket kepada responden yang berjumlah 30 responden secara langsung. Sedangkan untuk hasil prestasi belajar diperoleh dari hasil nilai raport siswa kelas V semester satu.

Setelah instrumen angket diberikan kepada 30 responden diolah menghasilkan data penelitian tentang persepsi siswa tentang kreativitas guru dalam pembelajaran pengaruhnya dengan prestasi belajar PAI. Lalu mencari nilai rata-rata (Mean) dari variabel x (persepsi siswa tentang kreativitas guru dalam pembelajaran) sebesar 108.6 nilai Mean tersebut termasuk dalam kategori sedang, karena berada pada interval 105 – 108. Sedangkan nilai Mean dari variabel y (prestasi belajar siswa semester satu) sebesar 79 dan termasuk dalam kategori sedang karena berada pada interval 75-79.

Berikutnya adalah analisis uji hipotesis korelasi variabel x dan variabel y dengan menggunakan rumus korelasi product moment. Maka nilai yang diperoleh adalah 0.7478. Kemudian hasil tersebut dikonsultasikan dengan  $r_{tabel}$  pada taraf signifikansi 5% dan 1% untuk menguji apakah korelasi tersebut dinyatakan signifikan atau tidak. Untuk  $N = 30$  diketahui nilai  $r_{tabel}$  pada taraf signifikansi 5% = 0,361 dan pada taraf signifikansi 1% = 0,463. Oleh karena itu,  $r_{xy}$  0.7478 lebih besar daripada nilai  $r_{tabel}$ , baik pada taraf signifikansi 5% maupun 1% dan dinyatakan signifikan.

Oleh karena itu, hasilnya dinyatakan signifikan dan hipotesis yang diajukan diterima. Dengan demikian, ada hubungan yang positif antara persepsi siswa tentang kreativitas guru dalam pembelajaran dengan prestasi belajar PAI siswa kelas V SDNPabeyanTambakboyoTuban.

#### **D. Keterbatasan Penelitian**

Dalam penelitian yang dilakukan, tidak banyak mengalami kendala, meskipun ada kendala hanya berskala kecil, diantaranya:

##### **1. Keterbatasan tempat penelitian**

Penelitian yang peneliti lakukan hanya terbatas pada satu tempat, yaitu Kelas V SDNPabeyanTambakboyoTuban. Namun demikian, tempat ini dapat mewakili SD untuk dijadikan tempat penelitian dan walaupun hasil penelitian

di tempat lain akan berbeda, tetapi kemungkinannya tidak jauh menyimpang dari hasil penelitian yang peneliti lakukan.

## 2. Keterbatasan Waktu

Waktu juga memegang peranan yang sangat penting, dan penelitian ini hanya dilaksanakan dalam satu bulan. Namun demikian peneliti dalam melaksanakan penelitian ini, mahasiswa yang memegang tugas dan kewajiban untuk kuliah. Dalam hal ini berimplikasi terhadap observasi dan penyebaran angket kepada responden.

## 3. Keterbatasan dalam objek penelitian

Dalam penelitian ini, penulis hanya meneliti tentang persepsi siswa tentang kreativitas guru dalam pembelajaran dengan prestasi belajar PAI. Dari berbagai keterbatasan yang peneliti paparkan diatas, maka dapat dikatakan dengan sejujurnya bahwa inilah kekurangan dari peneliti. Namun begitu, hasil penelitian ini tetap bisa dijadikan rujukan untuk objek lain.