

**BAB IV**  
**HASIL PENELITIAN DAN PEMBAHASAN**

Pembahasan dalam bab ini akan disajikan tentang deskripsi data hasil penelitian, pengujian hipotesis, pembahasan hasil penelitian dan keterbatasan penelitian.

Untuk mengetahui data Hubungan Antara Bimbingan Orang Tua pada Pendidikan Agama dan Sikap Keberagamaan Siswa Kelas VIII di MTs Negeri Karangawen Kabupaten Demak pada Tahun Ajaran 2012/2013, dapat diperoleh dari hasil angket yang disebarakan kepada siswa sebagai responden sebanyak 46 siswa. Dalam penelitian ini angket berjumlah 20 butir pertanyaan untuk variabel X (Bimbingan Orang Tua pada Pendidikan Agama), dengan disertai 5 alternatif jawaban: selalu, sering, kadang-kadang, hampir tidak pernah, tidak pernah. Dan 20 butir pernyataan untuk variabel Y (Sikap Keberagamaan Siswa) dengan disertai 5 alternatif jawaban: sangat setuju, setuju, ragu-ragu, tidak setuju, sangat tidak setuju. Dengan masing-masing skor 5, 4, 3, 2, 1, jika tidak memilih salah satu jawaban berarti nilai 0. Untuk mengetahui lebih jelas data hasil penelitian tersebut dapat dilihat pada deskripsi data sebagai berikut:

**A. Deskripsi Data Hasil Penelitian**

**1. Data Hasil Angket Bimbingan Orang Tua Pada Pendidikan Agama**

Untuk mendapatkan data, peneliti menggunakan angket dengan 20 item pertanyaan yang disebarakan kepada 46 responden.

**Tabel 1**  
**Hasil Angket Variabel X**  
**(Bimbingan Orang Tua Pada Pendidikan Agama)**

Resp.	Alternatif Jawaban					Skor					Total Skor
	A	B	C	D	E	5	4	3	2	1	
R_1	3	7	4	2	4	15	28	12	4	4	63
R_2	10	8	2	0	0	50	32	6	0	0	88
R_3	4	9	0	5	2	20	36	0	10	2	68
R_4	4	5	4	5	2	20	20	12	10	2	64

R_5	4	5	6	3	2	20	20	18	6	2	66
R_6	2	6	6	4	2	10	24	18	8	2	62
R_7	3	2	8	2	5	15	8	24	4	5	56
R_8	6	7	2	4	1	30	28	6	8	1	73
R_9	0	12	0	8	0	0	48	0	16	0	64
R_10	10	3	0	3	4	50	12	0	6	4	72
R_11	4	6	6	1	3	20	24	18	2	3	67
R_12	7	4	1	6	2	35	16	3	12	2	68
R_13	2	12	1	5	0	10	48	3	10	0	71
R_14	4	5	6	0	5	20	20	18	0	5	63
R_15	2	6	6	4	2	10	24	18	8	2	62
R_16	1	7	6	3	3	5	28	18	6	3	60
R_17	1	8	6	0	5	5	32	18	0	5	60
R_18	5	2	9	0	4	25	8	27	0	4	64
R_19	4	3	7	4	2	20	12	21	8	2	63
R_20	4	4	10	1	1	20	16	30	2	1	69
R_21	9	7	0	1	3	45	28	0	2	3	78
R_22	3	8	5	2	2	15	32	15	4	2	68
R_23	2	5	8	1	4	10	20	24	2	4	60
R_24	10	3	5	0	2	50	12	15	0	2	79
R_25	6	0	14	0	0	30	0	42	0	0	72
R_26	8	5	2	3	2	40	20	6	6	2	74
R_27	2	4	7	4	3	10	16	21	8	3	58
R_28	0	7	12	0	1	0	28	36	0	1	65
R_29	5	9	0	4	2	25	36	0	8	2	71
R_30	6	7	3	1	3	30	28	9	2	3	72
R_31	5	2	9	0	4	25	8	27	0	4	64
R_32	4	3	7	4	2	20	12	21	8	2	63
R_33	8	6	0	4	2	40	24	0	8	2	74
R_34	4	5	7	1	3	20	20	21	2	3	66
R_35	1	4	9	6	0	5	16	27	12	0	60
R_36	3	8	7	0	2	15	32	21	0	2	70
R_37	4	3	10	0	3	20	12	30	0	3	65
R_38	2	3	7	6	2	10	12	21	12	2	57
R_39	2	1	6	5	6	10	4	18	10	6	48
R_40	5	4	7	2	2	25	16	21	4	2	68
R_41	0	10	5	0	5	0	40	15	0	5	60
R_42	5	3	1	6	5	25	12	3	12	5	57
R_43	2	5	6	3	4	10	20	18	6	4	58

R_44	5	5	6	0	4	25	20	18	0	4	67
R_45	1	3	9	5	2	5	12	27	10	2	56
R_46	6	5	4	4	1	30	20	12	8	1	71
$\Sigma$											<b>3024</b>

Berdasarkan tabel di atas, langkah selanjutnya adalah mencari kualitas variabel dan skor rata-rata (*mean*) sebagai berikut :

a. Membuat tabel frekuensi Bimbingan Orang Tua pada Pendidikan Agama

1) Mencari nilai tertinggi (H) dan nilai terendah (L), yaitu :

$$H = 88 \text{ dan } L = 48$$

2) Menentukan interval kelas. Langkah-langkah yang ditempuh adalah :

a) Mencari kelas interval

$$\begin{aligned} K &= 1 + 3,3 \log N \\ &= 1 + 3,3 \log 46 \\ &= 1 + 3,3 (1,6627) \\ &= 1 + 5,48691 \\ &= 6,48691 \text{ dibulatkan menjadi } 6 \end{aligned}$$

Jadi, banyaknya kelas interval adalah 6

b) Mencari Range:

$$R = H - L + 1$$

Keterangan : R = Range

H = Nilai tertinggi

L = Nilai terendah

$$R = H - L + 1 = 88 - 48 + 1 = 41$$

c) Untuk menentukan panjang interval kelas dengan rumus :

$$i = \frac{R}{K}$$

Keterangan : i = Panjang kelas interval

R = Range

K = Banyaknya kelas interval

$$i = \frac{R}{K} = \frac{41}{6} = 6,833 \text{ dibulatkan menjadi } 7$$

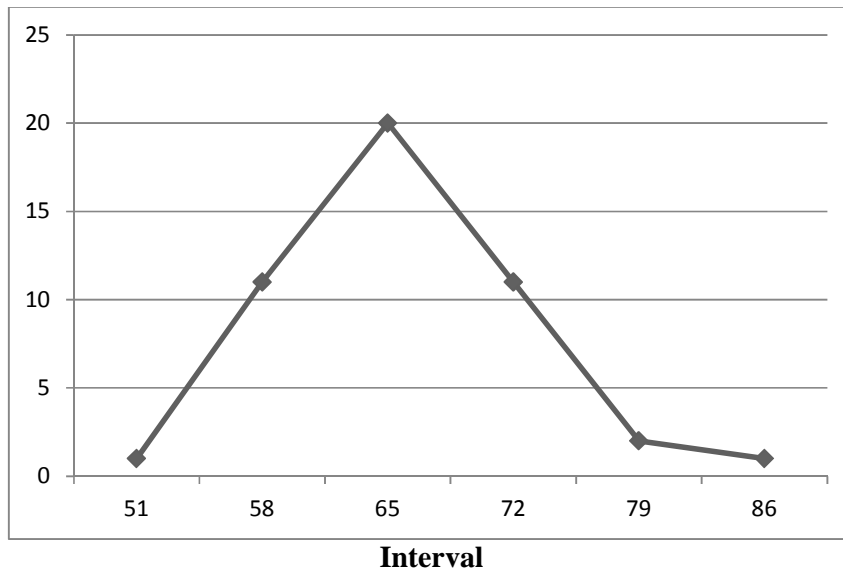
Jadi, panjang interval kelas adalah 7 dan banyaknya interval kelas adalah 6

Adapun untuk mengetahui kualitas Bimbingan Orang Tua pada Pendidikan Agama adalah sebagai berikut :

**Tabel 2**  
**Nilai distribusi Frekuensi Bimbingan Orang Tua pada Pendidikan Agama**

Kelas Interval	Frekuensi Absolut	Frekuensi Relatif (%)
48 – 54	1	2,17
55 – 61	11	23,91
62 – 68	20	43,47
69 – 75	11	23,91
76 – 82	2	4,34
83 – 89	1	2,17
$\Sigma$	46	100

**Gambar 1**  
**Poligon Bimbingan Orang Tua pada Pendidikan Agama Kelas VIII MTs Negeri Karangawen Demak Tahun Ajaran 2012/2013**



b. Mencari kualitas Bimbingan Orang Tua pada Pendidikan Agama

Adapun untuk mengetahui kualitas variabel Bimbingan Orang Tua pada Pendidikan Agama yaitu dengan mencari rata-rata (*mean*) dan simpangan baku (standar deviasi).

1) Mencari rata-rata (*mean*) Bimbingan Orang Tua pada Pendidikan Agama

$$\begin{aligned} \text{Mean} &= \frac{\sum X}{N} \\ &= \frac{3024}{46} \\ &= 65,739 \text{ dibulatkan menjadi } 66 \end{aligned}$$

2) Simpangan Baku (SD)

**Tabel 3**  
**Data distribusi frekuensi Bimbingan Orang Tua pada Pendidikan Agama**

Interval	$F_i$	$X_i$	$(X_i - \bar{X})$	$(X_i - \bar{X})^2$	$F_i (X_i - \bar{X})^2$
48 – 54	1	51	-15	225	225
55– 61	11	58	-8	64	704
62 – 68	20	65	-1	1	20
69 – 75	11	72	6	36	396
76 – 82	2	79	13	169	338
83 – 89	1	86	20	400	400
$\sum$	46				2083

Mencari simpangan baku (SD) menggunakan rumus :

$$\begin{aligned} Sx^2 &= \sum f_i (X_i - \bar{X})^2 / N-1 \\ &= 2083/ 46 -1 \\ &= 2083/ 45 \end{aligned}$$

$$\begin{aligned}
 &= 46,288 \\
 S_x &= \sqrt{S_x^2} \\
 &= \sqrt{46,288} \\
 &= 6,803
 \end{aligned}$$

3) Menentukan kualitas variabel X (Bimbingan Orang Tua Pada Pendidikan Agama

$$M + (1,5 \text{ SD}) = 66 + (1,5) (6,803) = 66 + 10,204 = 76,204$$

$$M + (0,5 \text{ SD}) = 66 + (0,5) (6,803) = 66 + 3,401 = 69,401$$

$$M - (0,5 \text{ SD}) = 66 - (0,5) (6,803) = 66 - 3,401 = 62,599$$

$$M - (1,5 \text{ SD}) = 66 - (1,5) (6,803) = 66 - 10,204 = 55,796$$

Dari perhitungan kualitas variabel X diperoleh data interval dan kualitas nilai sebagai berikut :

**Tabel 4**

**Kualitas variabel X (Bimbingan Orang tua pada pendidikan Agama)**

Rata - rata	Kelas Interval	Kualitas	Kriteria
65,739	$\geq 76,204$	Sangat Baik	Cukup
	$69,401 - 76,204$	Baik	
	$62,599 - 69,400$	Cukup	
	$55,796 - 62,598$	Kurang	
	$\leq 55,796$	Buruk	

Dari data di atas dapat diketahui bahwa nilai rata-rata Bimbingan Orang Tua pada Pendidikan Agama termasuk dalam kategori “cukup”, yaitu berada pada interval 62,599—69,400 dengan nilai rata-rata 65,739.

**2. Data Hasil Angket Sikap Keberagamaan Siswa Kelas VIII MTs Negeri Karangawen Demak Tahun Ajaran 2012/2013**

Untuk mendapatkan data, peneliti menggunakan angket dengan 20 item pernyataan yang disebarakan kepada 46 responden.

**Tabel 5**  
**Hasil Angket Variabel Y**  
**(Sikap Keberagamaan Siswa Kelas VIII MTs Negeri Karangawen Demak Tahun Ajaran 2012/2013)**

Resp.	Alternatif Jawaban					Skor					Total Skor
	A	B	C	D	E	5	4	3	2	1	
R_1	0	14	0	6	0	0	56	0	12	0	68
R_2	3	12	2	3	0	15	48	6	6	0	75
R_3	7	6	2	5	0	35	24	6	10	0	75
R_4	4	9	1	5	1	20	36	3	10	1	70
R_5	3	9	0	8	0	15	36	0	16	0	67
R_6	3	9	1	7	0	15	36	3	14	0	68
R_7	1	8	1	5	5	5	32	3	10	5	55
R_8	6	10	0	3	1	30	40	0	6	1	77
R_9	2	9	0	6	3	10	36	0	12	3	61
R_10	14	0	0	6	0	70	0	0	12	0	82
R_11	3	8	1	7	1	15	32	3	14	1	65
R_12	3	6	0	6	5	15	24	0	12	5	56
R_13	0	12	0	8	0	0	48	0	16	0	64
R_14	5	6	4	5	0	25	24	12	10	0	71
R_15	3	7	2	8	0	15	28	6	16	0	65
R_16	0	12	0	8	0	0	48	0	16	0	64
R_17	4	8	0	6	2	20	32	0	12	2	66
R_18	6	6	0	6	2	30	24	0	12	2	68
R_19	3	8	1	7	1	15	32	3	14	1	65
R_20	4	8	3	4	1	20	32	9	8	1	70
R_21	0	14	0	6	0	0	56	0	12	0	68
R_22	7	5	0	6	2	35	20	0	12	2	69
R_23	3	8	0	9	0	15	32	0	18	0	65
R_24	14	0	1	1	4	70	0	3	2	4	79
R_25	7	7	0	6	0	35	28	0	12	0	75
R_26	2	9	0	6	3	10	36	0	12	3	61
R_27	2	5	2	10	1	10	20	6	20	1	57
R_28	3	9	0	7	1	15	36	0	14	1	66

R_29	10	7	0	3	0	50	28	0	6	0	84
R_30	5	5	1	5	4	25	20	3	10	4	62
R_31	7	3	3	5	2	35	12	9	10	2	68
R_32	8	7	0	4	1	40	28	0	8	1	77
R_33	6	9	2	3	0	30	36	6	6	0	78
R_34	1	14	0	5	0	5	56	0	10	0	71
R_35	4	6	1	6	3	20	24	3	12	3	62
R_36	2	10	4	3	1	10	40	12	6	1	69
R_37	7	7	0	6	0	35	28	0	12	0	75
R_38	3	7	0	5	5	15	28	0	10	5	58
R_39	2	7	0	6	5	10	28	0	12	5	55
R_40	7	7	1	4	1	35	28	3	8	1	75
R_41	2	12	2	4	0	10	48	6	8	0	72
R_42	5	5	2	2	6	25	20	6	4	6	61
R_43	2	5	3	8	2	10	20	9	16	2	57
R_44	4	8	0	6	2	20	32	0	12	2	66
R_45	5	7	1	4	3	25	28	3	8	3	67
R_46	2	9	2	5	2	10	36	6	10	2	64
$\Sigma$											<b>3113</b>

Berdasarkan tabel di atas, langkah selanjutnya adalah mencari kualitas variabel dan skor rata-rata (*mean*) sebagai berikut :

a. Membuat tabel frekuensi Sikap Keberagamaan Siswa Kelas VIII MTs Negeri Karangawen Kabupaten Demak

1) Mencari nilai tertinggi (H) dan nilai terendah (L), yaitu :

$$H = 84 \text{ dan } L = 55$$

2) Menentukan interval kelas. Langkah-langkah yang ditempuh adalah :

a) Mencari kelas interval

$$K = 1 + 3,3 \log N$$

$$= 1 + 3,3 \log 46$$

$$= 1 + 3,3 (1,6627)$$

$$= 1 + 5,48691$$

$$= 6,48691 \text{ dibulatkan menjadi } 6$$

Jadi, banyaknya kelas interval adalah 6



b) Mencari Range:

$$R = H - L + 1$$

Keterangan : R = Range

H = Nilai tertinggi

L = Nilai terendah

$$R = H - L + 1 = 84 - 55 + 1 = 30$$

c) Untuk menentukan panjang kelas Interval dengan rumus :

$$i = \frac{R}{K}$$

Keterangan : i = Panjang kelas interval

R = Range

K = Banyaknya kelas interval

$$i = \frac{R}{K} = \frac{30}{6} = 5$$

Jadi, panjang kelas Interval adalah 5 dan banyaknya kelas interval adalah 6.

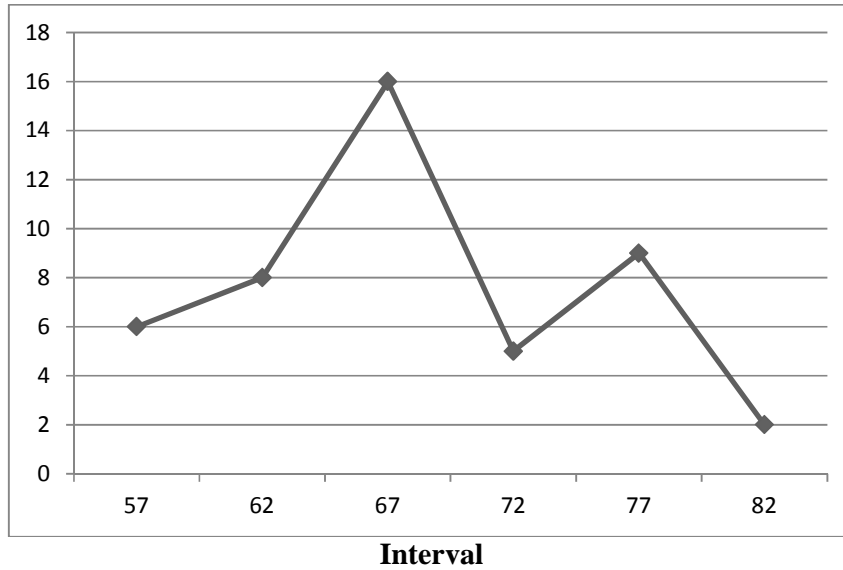
Adapun untuk mengetahui kualitas Sikap Keberagamaan Siswa Kelas VIII MTs Negeri Karangawen Kabupaten Demak sebagai berikut :

**Tabel 6**

**Nilai distribusi frekuensi Sikap Keberagamaan Siswa Kelas VIII MTs Negeri Karangawen Demak**

Kelas Interval	Frekuensi Absolut	Frekuensi Relatif 0 %
55 – 59	6	13,04
60 – 64	8	17,39
65 – 69	16	34,78
70 – 74	5	10,86
75 – 79	9	19,56
80 – 84	2	4,34
$\Sigma Y$	46	100

**Gambar 2**  
**Poligon Sikap Keberagamaan Kelas VIII MTs Negeri Karangawen Demak Tahun Ajaran 2012/2013**



- b. Mencari kualitas Sikap Keberagamaan Siswa Kelas VIII MTs Negeri Karangawen Demak

Adapun untuk mengetahui Sikap Keberagamaan Siswa Kelas VIII MTs Negeri Karangawen Demak yaitu dengan mencari rata-rata (*mean*) dan simpangan baku (*standar deviasi*).

- 1) Mencari rata-rata (*mean*) tentang Sikap Keberagamaan Siswa Kelas VIII MTs Negeri Karangawen Demak

$$\begin{aligned} \text{Mean} &= \frac{\sum Y}{N} \\ &= \frac{3113}{46} = 67,673 \text{ dibulatkan menjadi } 68 \end{aligned}$$

- 2) Simpangan Baku (SD)

**Tabel 7**  
**Data distribusi frekuensi Sikap Keberagamaan Siswa Kelas VIII MTs Negeri Karangawen Demak**

Kelas Interval	$F_i$	$Y_i$	$(Y_i - \bar{Y})$	$(Y_i - \bar{Y})^2$	$F_i (Y_i - \bar{Y})^2$
55 - 59	6	57	-11	121	726

60 - 64	8	62	-6	36	288
65 - 69	16	67	-1	1	16
70 - 74	5	72	4	16	80
75 - 79	9	77	9	81	729
80 - 84	2	82	14	196	392
$\Sigma$	46				2231

Mencari simpangan baku (SD) menggunakan rumus :

$$\begin{aligned}
 Sy^2 &= \Sigma fi (Yi - \bar{Y})^2 / N-1 \\
 &= 2231 / 46-1 \\
 &= 2231 / 45 \\
 &= 49,577 \\
 Sy &= \sqrt{Sy^2} \\
 &= \sqrt{49,577} \\
 &= 7,041
 \end{aligned}$$

3) Menentukan kualitas variabel Y Sikap Keberagamaan Siswa Kelas VIII  
MTs Negeri Karangawen Demak

$$M + (1,5 \text{ SD}) = 67 + (1,5) (7,041) = 68 + 10,561 = 78,561$$

$$M + (0,5 \text{ SD}) = 67 + (0,5) (7,041) = 68 + 3,521 = 71,521$$

$$M - (0,5 \text{ SD}) = 67 - (0,5) (7,041) = 68 - 3,521 = 64,479$$

$$M - (1,5 \text{ SD}) = 67 - (1,5) (7,041) = 68 - 10,561 = 57,439$$

Dari perhitungan kualitas variabel Y diperoleh data interval dan kualitas nilai sebagai berikut :

**Tabel 8**  
**Kualitas variabel Y (Sikap Keberagamaan Siswa Kelas VIII MTs Negeri Karangawen Demak)**

Rata - rata	Kelas Interval	Kualitas	Kriteria
67,673	$\geq 78,561$	Sangat Baik	Cukup
	71,521— 78,561	Baik	
	64,479—71,520	Cukup	
	57,439—64,478	Kurang	
	$\leq 57,439$	Buruk	

Dari data di atas dapat diketahui bahwa nilai rata-rata Sikap Keberagamaan Siswa Kelas VIII MTs Negeri Karangawen Demak termasuk dalam kategori “cukup”, yaitu berada pada interval 64,479—71,520 dengan nilai rata-rata 67,673.

### **B. Analisis Uji Hipotesis**

Hipotesis yang diajukan dalam penelitian ini adalah “Ada Hubungan antara bimbingan Orang Tua Pada Pendidikan Agama dengan Sikap Keberagamaan Siswa Kelas VIII MTs Negeri Karangawen Kabupaten Demak Tahun ajaran 2012/2013”. Untuk menguji apakah hipotesis tersebut diterima atau tidak, digunakan rumus analisis regresi linier sederhana satu prediktor. Adapun langkah-langkahnya sebagai berikut :

1. Mencari korelasi antara prediktor dengan kriterium
2. Menguji signifikansi korelasi tersebut
3. Mencari persamaan garis regresi
4. Analisis varian regresi

Untuk mempermudah langkah-langkah analisis regresi, maka data-data hasil angket mengenai Bimbingan Orang Tua pada Pendidikan Agama

(variabel X) dan Sikap Keberagamaan Siswa (variabel Y) dimasukkan terlebih dahulu kedalam tabel kerja koefisien korelasi.

**Tabel 9**

**Tabel kerja koefisien korelasi  
antara variabel Bimbingan Orang Tua pada Pendidikan Agama (X) dan  
Sikap Keberagamaan Siswa (Y) Kelas VIII MTs Negeri Karangawen Demak**

Resp.	X	Y	X <sup>2</sup>	Y <sup>2</sup>	XY
R_1	63	68	3969	4624	4284
R_2	88	75	7744	5625	6600
R_3	68	75	4624	5625	5100
R_4	64	70	4096	4900	4480
R_5	66	67	4356	4489	4422
R_6	62	68	3844	4624	4216
R_7	56	55	3136	3025	3080
R_8	73	77	5329	5929	5621
R_9	64	61	4096	3721	3904
R_10	72	82	5184	6724	5904
R_11	67	65	4489	4225	4355
R_12	68	56	4624	3136	3808
R_13	71	64	5041	4096	4544
R_14	63	71	3969	5041	4473
R_15	62	65	3844	4225	4030
R_16	60	64	3600	4096	3840
R_17	60	66	3600	4356	3960
R_18	64	68	4096	4624	4352
R_19	63	65	3969	4225	4095
R_20	69	70	4761	4900	4830
R_21	78	68	6084	4624	5304
R_22	68	69	4624	4761	4692
R_23	60	65	3600	4225	3900
R_24	79	79	6241	6241	6241
R_25	72	75	5184	5625	5400
R_26	74	61	5476	3721	4514
R_27	58	57	3364	3249	3306
R_28	65	66	4225	4356	4290
R_29	71	84	5041	7056	5964

R_30	72	62	5184	3844	4464
R_31	64	68	4096	4624	4352
R_32	63	77	3969	5929	4851
R_33	74	78	5476	6084	5772
R_34	66	71	4356	5041	4686
R_35	60	62	3600	3844	3720
R_36	70	69	4900	4761	4830
R_37	65	75	4225	5625	4875
R_38	57	58	3249	3364	3306
R_39	48	55	2304	3025	2640
R_40	68	75	4624	5625	5100
R_41	60	72	3600	5184	4320
R_42	57	61	3249	3721	3477
R_43	58	57	3364	3249	3306
R_44	67	66	4489	4356	4422
R_45	56	67	3136	4489	3752
R_46	71	64	5041	4096	4544
$\Sigma$	<b>3024</b>	<b>3113</b>	<b>201072</b>	<b>212929</b>	<b>205926</b>

Dari data kerja di atas dapat diketahui nilai-nilai sebagai berikut:

$$N = 46$$

$$\Sigma X = 3024$$

$$\Sigma Y = 3113$$

$$\Sigma X^2 = 201072$$

$$\Sigma Y^2 = 212929$$

$$\Sigma X.Y = 205926$$

Langkah selanjutnya adalah memasukkan hasil tabel kerja ke dalam rumus-rumus analisis regresi linier sederhana satu prediktor dengan skor deviasi, adapun langkah-langkahnya sebagai berikut:

#### 1. Mencari Korelasi Antara Prediktor dengan Kriterium

Korelasi antara prediktor X dengan kriterium Y, dapat dicari melalui teknik korelasi moment tangkar dengan rumus sebagai berikut:

$$r_{xy} = \frac{\Sigma xy}{\sqrt{(\Sigma x^2)(\Sigma y^2)}}$$

Telah diketahui bahwa:

$$\sum xy = \sum XY - \frac{(\sum X)(\sum Y)}{N}$$

$$\sum x^2 = \sum X^2 - \frac{(\sum X)^2}{N} \text{ dan}$$

$$\sum y^2 = \sum Y^2 - \frac{(\sum Y)^2}{N}$$

Untuk mencari masing-masing rumus adalah sebagai berikut:

$$\sum xy = \sum XY - \frac{(\sum X)(\sum Y)}{N}$$

$$= 205926 - \frac{(3024)(3113)}{46}$$

$$= 205926 - \frac{9413712}{46}$$

$$= 205926 - 204645,913$$

$$= 1280,087$$

$$\sum x^2 = \sum X^2 - \frac{(\sum X)^2}{N}$$

$$= 201072 - \frac{(3024)^2}{46}$$

$$= 201072 - \frac{9144576}{46}$$

$$= 201072 - 198795,1304$$

$$= 2276,869$$

$$\sum y^2 = \sum Y^2 - \frac{(\sum Y)^2}{N}$$

$$= 212929 - \frac{(3113)^2}{46}$$

$$= 212929 - \frac{9690769}{46}$$

$$= 212929 - 210668,891$$

$$= 2260,109$$

Sehingga :

$$r_{xy} = \frac{\sum xy}{\sqrt{(\sum x^2)(\sum y^2)}} \\ = \frac{1280,087}{\sqrt{(2276,869)(2260,109)}}$$

$$\begin{aligned}
&= \frac{1280,087}{\sqrt{5145972,119}} \\
&= \frac{1280,087}{2268,473522} \\
&= 0,564
\end{aligned}$$

Besaran Koefisien Determinasinya,  $(R_{square}) = r_{xy}^2$

$$KP = r_{xy}^2 \cdot 100\% = 0,564^2 \cdot 100\% = 0,318 \cdot 100\% = 31,8 \%$$

## 2. Menguji Signifikan Korelasi

### a. Menggunakan $r_{tabel}$

Dari uji koefisien korelasi di atas dapat diketahui bahwa  $r_{xy}$  hitung = 0,564 kemudian dikonsultasikan dengan harga  $r_{tabel}$  pada taraf signifikansi 5% maupun 1%. Jika  $r_{xy} > r_{tabel}$  baik pada taraf signifikan 5% maupun 1% maka signifikan dan hipotesa diterima. Untuk mengetahui lebih lanjut dapat dilihat pada tabel berikut:

**Tabel 10**  
**Uji Signifikan Korelasi  $r_0$  dengan  $r_{tabel}$**

N	$r_{xy}$	$r_{tabel}$		Kesimpulan
		5%	1%	
46	0,564	0,291	0,376	signifikan

### b. Menguji Uji T, yaitu dengan rumus:

$$\begin{aligned}
th &= \frac{r\sqrt{(n-2)}}{\sqrt{(1-r^2)}} \\
&= \frac{0,564\sqrt{(46-2)}}{\sqrt{1-(0,564)^2}} \\
&= \frac{0,564\sqrt{44}}{\sqrt{1-(0,318)}} \\
&= \frac{0,564 \cdot 6,633}{\sqrt{0,682}} \\
&= \frac{3,741}{0,825} \\
&= 4,534
\end{aligned}$$



Selanjutnya  $t_{hitung} = 4,534$  dibandingkan dengan  $t_{tabel} (0,01) = 2,691$ ,  $t_{tabel} (0,05) = 2,015$  Karena  $t_{hitung} = 4,534 > t_{tabel} 0,01 = 2,691$  dan  $t_{tabel} 0,05 = 2,015$ , maka korelasi antara X dan Y signifikan.

3. Mencari persamaan garis regresi

$$Y = aX + K$$

Dimana :

Y = Subjek dalam variabel dependen yang diprediksikan  
(kriterium)

X = prediktor

a = bilangan koefisien predictor

K = bilangan konstan

$$y = ax \text{ dimana: } a = \frac{\sum xy}{\sum x^2}$$

$$\text{dan } x = X - \bar{X} \text{ dimana } \bar{X} = \frac{\sum X}{N}$$

$$\text{dan } y = Y - \bar{Y}, \text{ dimana } \bar{Y} = \frac{\sum Y}{N}$$

$$a = \frac{\sum xy}{\sum x^2} = \frac{1280,087}{2276,869} = 0,5622137$$

$$x = X - \bar{X} \text{ dimana } \bar{X} = \frac{3024}{46} = 65,73913$$

$$y = Y - \bar{Y}, \text{ dimana } \bar{Y} = \frac{\sum Y}{N} = \frac{3113}{46} = 67,673913$$

maka,  $y = ax$

$$Y - \bar{Y} = a(X - \bar{X})$$

$$Y - 67,673913 = 0,5622137(X - 65,73913)$$

$$Y - 67,673913 = 0,5622137X - 36,95944$$

$$Y = 0,5622137X - 36,95944 + 67,673913$$

$$Y = 0,562X + 30,714$$

Dari perhitungan di atas dapat diketahui bahwa persamaan garis linier regresinya adalah :  $Y = 0,562X + 30,714$ .

#### 4. Analisis varian regresi

Untuk menguji varian garis regresi, maka digunakan analisis regresi bilangan F (uji F) dengan skor deviasi sebagai berikut :

$$F_{reg} = \frac{RK_{reg}}{RK_{res}}$$

Keterangan:

$F_{reg}$  = Harga bilangan F untuk garis regresi

$RK_{reg}$  = Rerata kuadrat garis regresi, dan

$RK_{res}$  = Rerata kuadrat residu

$$\sum x^2 = 2276,869$$

$$\sum y^2 = 2260,109$$

$$\sum xy = 1280,087$$

Selanjutnya dimasukkan ke dalam rumus:

$$\begin{aligned} JK_{reg} &= \frac{(\sum xy)^2}{\sum x^2} \\ &= \frac{(1280,087)^2}{2276,869} \\ &= \frac{1638622,728}{2276,869} \\ &= 719,682 \end{aligned}$$

$$\begin{aligned} JK_{res} &= \sum y^2 - \frac{(\sum xy)^2}{\sum x^2} \\ &= 2260,109 - \frac{(1280,087)^2}{2276,869} \\ &= 2260,109 - \frac{1638622,728}{2276,869} \\ &= 2260,109 - 719,682 \\ &= 1540,427 \end{aligned}$$

$$db_{reg} = 1$$

$$db_{res} = N - 2$$

$$= 46 - 2$$

$$= 44$$

$$\begin{aligned}
 RK_{reg} &= \frac{JK_{reg}}{db_{reg}} \\
 &= \frac{719,682}{1} \\
 &= 719,682
 \end{aligned}$$

$$\begin{aligned}
 RK_{res} &= \frac{JK_{res}}{db_{res}} \\
 &= \frac{1540,427}{44} \\
 &= 35,009
 \end{aligned}$$

Jadi:

$$\begin{aligned}
 F_{reg} &= \frac{RK_{reg}}{RK_{res}} \\
 &= \frac{719,682}{35,009} \\
 &= 20,557
 \end{aligned}$$

Harga F diperoleh  $F_{reg}$  kemudian dikonsultasikan dengan harga  $F_{tabel}$  pada taraf signifikansi 1% dan 5% dan  $db = N - 2$ . Hipotesis diterima jika  $F_{reg}$  hitung  $> F_{tabel}$ . Untuk mengetahui lebih lanjut dapat dilihat dalam tabel berikut:

**Tabel 11**  
**Tabel Ringkasan Hasil Analisis Regresi**

Sumber variasi	Db	JK	RK	$F_{reg}$	$F_{tabel}$		Kesimpulan
					5%	1%	
Regresi (reg)	1	719,682	719,682	20,557	4,06	7,24	Signifikan
Residu (res)	44	1540,427	35,009				
Total (T)	45	2260,109	754,691	-	-	-	-

Setelah diadakan uji hipotesis, baik melalui analisis regresi dan korelasi, maka hasil yang diperoleh dikonsultasikan pada  $F_{tabel}$  dan  $r_{tabel}$

pada taraf signifikansi 5 % dan 1 %. Dan hasil konsultasi diperoleh, bahwa pada  $F_{tabel}$  taraf signifikansi 5 % nilainya 4,06, sedangkan  $F_{tabel}$  pada taraf signifikansi 1 % nilainya sebesar 7,24. Sementara itu, nilai  $r_{tabel}$  pada taraf signifikansi 5 % nilainya sebesar 0,291, sedangkan pada taraf signifikansi 1 % nilainya sebesar 0,376.

**Tabel 12**  
**Ringkasan Hasil Uji  $F_{reg}$  dan  $r_{xy}$**

Uji Hipotesis	Nilai	Tabel		Keterangan	Hipotesis
		5%	1%		
$F_{reg}$	20,557	4,06	7,24	Signifikan	Diterima
$r_{xy}$	0,564	0,291	0,376		

Dari uji analisis di atas, dapat diketahui bahwa baik taraf signifikan 5% menunjukkan signifikan dan taraf 1% signifikan. Artinya yang taraf signifikan 5% adalah ada hubungan positif antara Bimbingan Orang Tua pada Pendidikan Agama dengan Sikap Keberagamaan Siswa, dan taraf signifikan 1% juga ada Hubungan antara Bimbingan Orang Tua pada Pendidikan Agama dengan Sikap Keberagamaan Siswa. Artinya, semakin baik Bimbingan Orang Tua pada Pendidikan Agama maka semakin baik pula Sikap Keberagamaan Siswa Sebaliknya, semakin buruk Bimbingan Orang Tua pada Pendidikan Agama maka semakin buruk pula Sikap Keberagamaan Siswa.

### C. Pembahasan Hasil Penelitian

Berdasarkan data hasil penelitian, rata-rata variabel Bimbingan Orang Tua pada Pendidikan Agama sebesar 65,739. Hal ini menunjukkan bahwa Bimbingan Orang Tua pada Pendidikan Agama termasuk dalam kategori “cukup”, yaitu pada interval 62,559— 69,400.

Kemudian data dari hasil perhitungan rata-rata Sikap Keberagamaan Siswa Kelas VIII MTs Negeri Karangawen Demak 67,673. Hal ini

menunjukkan bahwa Bimbingan Orang Tua pada Pendidikan Agama termasuk dalam kategori “cukup”, yaitu pada interval 64,479 – 71,520.

Setelah diketahui rata-rata masing-masing variabel, maka langkah selanjutnya adalah analisis uji hipotesis dengan rumus regresi satu prediktor. Dari analisis uji hipotesis, diketahui adahubungan antara bimbingan Orang Tua pada Pendidikan Agama dengan Sikap Keberagamaan Siswa Kelas VIII MTs Negeri Karangawen Kabupaten Demak Tahun Ajaran 2012/2013, hal ini ditunjukkan dengan adanya nilai koefisiensi korelasi product moment.

Untuk mengetahui apakah korelasi antara Bimbingan Orang Tua pada Pendidikan Agama dengan Sikap Keberagamaan Siswa Kelas VIII MTs Negeri Karangawen Kabupaten Demak itu signifikan, maka harga  $r_{xy} = 0,564$  dapat dikonsultasikan dengan  $r_{tabel}$  dengan  $N = 46$  atau derajat kebebasan  $db = 46-2$ . Dari  $r_{tabel}$  dengan  $N = 46$  (atau  $db = 44$ ) akan ditemukan harga  $r_{tabel}$  pada taraf signifikansi 1% = 0,376 dan  $r_{tabel}$  pada taraf signifikansi 5% = 0,291. Karena harga  $r_{xy} = 0,564$  lebih besar dari harga  $r_{tabel}$  maka disimpulkan bahwa korelasi antara Bimbingan Orang Tua pada Pendidikan Agama dengan Sikap Keberagamaan Siswa Kelas VIII MTs Negeri Karangawen Kabupaten Demak signifikan.

Dalam uji koefisien determinasi variabel Bimbingan Orang Tua pada Pendidikan Agama (X) dan Sikap Keberagamaan Siswa (Y) Kelas VIII MTs Negeri Karangawen Kabupaten Demak adalah 31,8%. Dengan demikian variabel (X) berpengaruh terhadap variabel (Y) sebesar 31,8% dan 68,2% karena factor lain.

Selanjutnya analisis menggunakan rumus uji t, pada taraf kepercayaan 1% ( $t_{0,01}$ ) dan 5% ( $t_{0,05}$ ). Dari hasil perhitungan nilai  $t_h = 4,534$  sedangkan  $t_{t0,01(44)} = 2,691$  dan  $t_{t0,05(44)} = 2,015$ . Dengan demikian  $t_h > t_{t0,01(44)}$  dan  $t_{t0,05(44)}$  ini berarti signifikan.

Sementara harga  $F_{tabel}$  taraf signifikan 1% ditulis  $F_{0,01(1:44)}$  dan untuk taraf signifikan 5% ditulis  $F_{0,05(1:44)}$ . Pada tabel diketahui, bahwa :

$$F_{0,01(1:44)} = 7,24$$

$$F_{0,05(1:44)} = 4,06$$

Nilai regresi ( $F_{reg}$ ) sebagaimana telah diketahui, yaitu 20,557 dengan demikian, maka  $F_{reg} > F_{0,01(1:44)}$  dan  $F_{0,05(1:44)}$ . Hal ini menunjukkan signifikan.

Berdasarkan uraian di atas, maka hipotesis yang diajukan yaitu “ada hubungan positif antara bimbingan Orang Tua pada Pendidikan Agama dengan Sikap keberagamaan Siswa Kelas VIII MTs Negeri Karangawen Kabupaten Demak Tahun Ajaran 2012/2013” diterima. Hal ini terbukti dengan diperolehnya harga  $F_{reg}$  lebih besar dibanding dengan  $F_{tabel}$  (N=44) dengan taraf signifikansi 5% dan 1%.

Dengan demikian dapat dikatakan bahwa Bimbingan Orang Tua pada Pendidikan Agama terbukti merupakan prediktor yang ikut menentukan Sikap Keberagamaan Siswa Kelas VIII di MTs Negeri Karangawen Demak” Diterima, baik taraf signifikan 5 % menunjukkan signifikan dan taraf 1% signifikan. Artinya pada taraf signifikan 5% adalah ada hubungan positif antara Bimbingan Orang Tua pada Pendidikan Agama dengan Sikap Keberagamaan Siswa Kelas VIII MTs Negeri Karangawen Kabupaten Demak Tahun Ajaran 2012/2013, dan taraf signifikan 1% juga ada hubungan antara Bimbingan Orang Tua pada Pendidikan Agama dengan Sikap Keberagamaan Siswa Kelas VIII MTs Negeri Karangawen Kabupaten Demak tahun Ajaran 2012/2013. Artinya, semakin baik Bimbingan Orang Tua pada Pendidikan Agama maka semakin baik pula Sikap Keberagamaan Siswa Kelas VIII MTs Negeri Karangawen Demak. Sebaliknya, semakin buruk Bimbingan Orang Tua pada Pendidikan Agama maka semakin buruk pula Sikap Keberagamaan Siswa Kelas VIII MTs Negeri Karangawen Demak. Hal ini ditunjukkan dengan persamaan garis regresi  $Y = 0,562X + 30,714$ .

#### **D. Keterbatasan Penelitian**

Peneliti menyadari bahwa dalam penelitian ini pasti banyak terjadi kendala dan hambatan. Hal tersebut bukan faktor kesengajaan, namun terjadi karena keterbatasan peneliti dalam melakukan penelitian. Adapun beberapa keterbatasan yang dialami dalam penelitian ini adalah sebagai berikut :

##### **1. Keterbatasan angket**

Dalam penggunaan angket tidak semuanya memiliki kelebihan tetapi juga memiliki kelemahan, yaitu dari jawaban responden yang kurang terbuka dan kemungkinan juga jawaban tersebut dari keinginan pribadi responden.

##### **2. Keterbatasan Tempat**

Penelitian yang penulis lakukan hanya terbatas pada satu tempat, yaitu MTs Negeri Karangawen Kabupaten Demak. Namun demikian, tempat ini dapat mewakili beberapa sekolah yang ada untuk dijadikan tempat penelitian dan walaupun hasil penelitiannya berbeda, akan tetapi hasilnya tidak akan jauh menyimpang dari hasil yang dilakukan peneliti.

##### **3. Keterbatasan Waktu**

Waktu merupakan faktor yang sangat penting dalam penyelesaian penelitian ini. Sementara penelitian ini hanya dilakukan selama 30 hari Sehingga, dapat berpengaruh terhadap hasil penelitian yang penulis lakukan.

##### **4. Keterbatasan biaya**

Biaya pada dasarnya satu hal yang memegang peranan sangat penting dalam mensukseskan penelitian ini. Oleh karena itu, peneliti menyadari bahwa dengan biaya yang minim penelitian akan mengalami hambatan.

##### **5. Keterbatasan kemampuan**

Dalam melakukan penelitian skripsi tidak lepas dari pengetahuan, dengan demikian peneliti menyadari keterbatasan kemampuan khususnya dalam pengetahuan untuk membuat karya ilmiah. Tetapi peneliti sudah berusaha semaksimal mungkin untuk melakukan penelitian sesuai dengan kemampuan keilmuan serta bimbingan dari dosen pembimbing.