

BAB IV

HASIL PENELITIAN DAN PEMBAHASAN

A. Deskripsi Data Hasil Penelitian

Berdasarkan penelitian yang telah dilakukan, untuk memperoleh data mengenai pengaruh kepemimpinan kepala sekolah terhadap kinerja guru di SD Islam Hidayatullah Banyumanik Semarang. Penulis menggunakan angket untuk di isi guru sesuai petunjuk yang ada pada angket.

Sebelum instrumen angket diberikan kepada guru SD Islam Hidayatullah Banyumanik Semarang sebagai alat ukur pengaruh kepemimpinan kepala sekolah terhadap kinerja guru di SD Islam Hidayatullah Banyumanik Semarang, terlebih dahulu dilakukan uji coba instrumen. Uji coba instrumen dilakukan untuk mengetahui apakah butir soal tersebut sudah memenuhi kualitas yang baik atau belum. Dalam penelitian ini, uji coba instrumen diberikan sebagian guru, dengan jumlah uji coba sebanyak 30 butir pertanyaan untuk angket tentang kepemimpinan kepala sekolah dan 24 butir pertanyaan untuk angket tentang kinerja guru, dan masing-masing butir pertanyaan terdiri dari 4 alternatif jawaban yaitu selalu, sering, kadang-kadang, dan tidak pernah. Adapun yang digunakan dalam pengujian ini meliputi: validitas dan reliabilitas instrument.

Uji validitas digunakan untuk mengetahui valid tidaknya item-item pernyataan pada angket . Item yang tidak valid akan di buang atau diganti. Item yang valid berarti item tersebut dapat digunakan dalam mengukur kepemimpinan kepala sekolah terhadap kinerja guru SD Islam Hidayatullah Banyumanik Semarang.

1. Tingkat Kepemimpinan kepala sekolah SD Islam Hidayatullah Banyumanik Semarang.

Untuk mengetahui nilai kuantitatif tentang kepemimpinan kepala sekolah SD Islam Hidayatullah, maka disusunlah tabel atau tabulasi frekuensi jawaban angket yang telah diberikan kepada setiap responden dengan menggunakan kriteria kuantifikasi setiap alternatif jawaban. Sehingga nilai

hasil angket tentang kepemimpinan kepala sekolah dapat dilihat dalam tabel berikut :

Tabel 1
 Hasil Angket Tentang Kepemimpinan Kepala Sekolah SD Islam
 Hidayatullah Banyumanik Semarang.

RESPONDEN	SKOR	RESPONDEN	SKOR
R_1	70	R_17	71
R_2	67	R_18	71
R_3	69	R_19	69
R_4	71	R_20	73
R_5	73	R_21	74
R_6	75	R_22	64
R_7	69	R_23	73
R_8	70	R_24	72
R_9	75	R_25	69
R_10	74	R_26	68
R_11	73	R_27	70
R_12	68	R_28	70
R_13	69	R_29	66
R_14	70	R_30	76
R_15	67	R_31	71
R-16	68		

Berdasarkan tabel di atas, kemudian diadakan analisis sebagai berikut :

a) Mencari Mean (rata-rata) tentang kepemimpinan kepala sekolah

$$\begin{aligned} \text{Mean} &= \frac{\sum X}{N} \\ &= 2185/31 \\ &= 70,4838 \end{aligned}$$

b) Mencari jumlah interval (banyaknya kelas)

$$\begin{aligned} K &= 1 + 3,3 \text{ Log } n \\ &= 1 + 3,3 \text{ Log } 31 \\ &= 1 + 3,3 (1,491) \\ &= 1 + 4,9203 \\ &= 5,9203 \text{ dibulatkan menjadi } 6 \end{aligned}$$

c) Mencari range

$$R = H - L + 1$$

Keterangan:

R = Range

H = Nilai Tertinggi

L = Nilai Terendah

Dari data tersebut diketahui bahwa:

H = 76 dan L = 64

$$\begin{aligned} \text{Maka } R &= H - L + 1 \\ &= 76 - 64 + 1 \\ &= 13 \end{aligned}$$

d) Menentukan interval kelas

$$\begin{aligned} i &= \frac{\text{range}}{\text{jumlah interval}} \\ &= 13/6 \\ &= 2,166 \text{ dibulatkan menjadi } 2 \end{aligned}$$

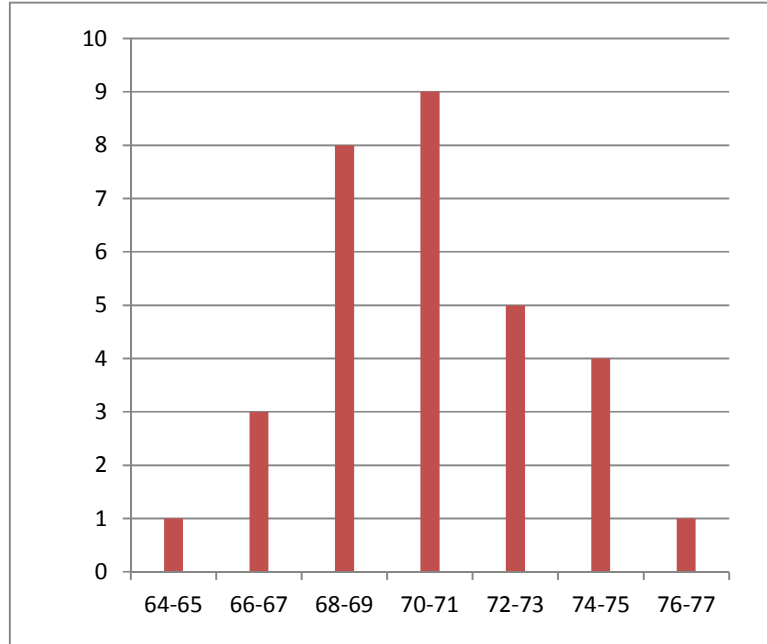
Sehingga dapat diperoleh interval kelas 2 dan jumlah interval 6, seperti pada tabel berikut :

Tabel 2
Frekuensi Kepemimpinan Kepala Sekolah

Interval Kelas	Frekuensi
64 – 65	1
66 – 67	3
68 – 69	8
70 – 71	9
72 – 73	5
74 – 75	4
76 – 77	1
Jumlah	31

Selanjutnya distribusi frekuensi data di atas di sajikan dalam histogram dibawah ini:

Gambar 1
Histogram Kepemimpinan Kepala Sekolah SD Islam
Hidayatullah Banyumanik Semarang.



Selanjutnya distribusi frekuensi perhitungan di sajikan dalam bentuk tabel dibawah ini

Tabel 3
Distribusi Frekuensi Penghitungan

Interval	M'	F	x'	fx'	f x' ²
64-65	63.5	1	-3	-3	9
66-67	65.5	3	-2	-6	12
68-69	67.5	8	-1	-8	8
70-71	69.5	9	0	0	0
72-73	71.5	5	1	5	5
74-75	73.5	4	2	8	16
76-77	75.5	1	3	3	9
Jumlah		31		-1	59

a. Mencari nilai rata-rata atau mean dan standar deviasi

$$\begin{aligned}
 M &= M^1 + i \left(\frac{\sum f\mu'}{N} \right) & SD &= i \sqrt{\frac{\sum f\mu^2}{N} - \left(\frac{\sum f\mu}{N} \right)^2} \\
 &= 69.5 + 2 \left(\frac{-1}{31} \right) & &= 2 \sqrt{\frac{59}{31} - \left(\frac{-1}{31} \right)^2} \\
 &= 69.5 + 2(-0.032) & &= 2 \sqrt{1.903 - 0.001} \\
 &= 69.5 + -0,064 & &= 2 \sqrt{1.902} \\
 &= 69,436 & &= 2.758
 \end{aligned}$$

Untuk memberikan penafsiran terhadap nilai rata-rata (Mean) variabel X yaitu kepemimpinan kepala sekolah, maka digunakan pedoman kategori sebagai berikut:

Mengubah skor mentah ke dalam standar skala lima:

M + 1,5 SD	=	69,436	+ 1,5	(2.758)	=	73.573	>74
M + 0,5 SD	=	69,436	+ 0,5	(2.758)	=	70.815	71-73
M - 0,5 SD	=	69,436	- 0,5	(2.758)	=	68.057	69-70
M - 1,5 SD	=	69,436	- 1,5	(2.758)	=	65.299	65-68
							<64

Tabel 4

Tabel Kualitas Tingkat Kepemimpinan Kepala Sekolah

No	Skor Mentah	Kategori
1	>74	Sangat Baik
2	71-73	Baik
3	69-70	Cukup baik
4	65-68	Kurang baik
5	<64	Sangat Kurang

Tabel kualitas variabel di atas kepemimpinan kepala sekolah berada dalam kategori cukup baik. Hal ini terlihat dari rata-rata nilai adalah 70.48, data tersebut berada dalam interval 69-70.

2. Tingkat Kinerja guru SD Islam Hidayatullah Banyumanik Semarang.

Untuk mengetahui nilai kuantitatif tentang kinerja guru, maka disusunlah tabel atau tabulasi frekuensi jawaban angket yang telah diberikan kepada setiap responden dengan menggunakan kriteria kuantifikasi setiap alternatif jawaban. Sehingga nilai hasil angket tentang kinerja guru dapat dilihat dalam tabel sebagai berikut :

Tabel 5

Hasil Angket Tentang Kinerja Guru SD Islam Hidayatullah Semarang.

RESPONDEN	SKOR	RESPONDEN	SKOR
R_1	65	R_17	69
R_2	60	R_18	67
R_3	51	R_19	63
R_4	65	R_20	68
R_5	80	R_21	72
R_6	60	R_22	61
R_7	60	R_23	69
R_8	60	R_24	71
R_9	65	R_25	63
R_10	70	R_26	70
R_11	77	R_27	72
R_12	60	R_28	69
R_13	62	R_29	70
R_14	60	R_30	73
R_15	61	R_31	70
R-16	62		

Berdasarkan tabel di atas, kemudian diadakan analisis sebagai berikut :

- a) Mencari Mean (rata-rata) tentang kinerja guru

$$\begin{aligned}\text{Mean} &= \frac{\sum Y}{N} \\ &= 2045/31 \\ &= 65,9677\end{aligned}$$

- b) Mencari jumlah interval (banyaknya kelas)

$$\begin{aligned}K &= 1 + 3,3 \text{ Log } n \\ &= 1 + 3,3 \text{ Log } 31 \\ &= 1 + 3,3 (1,491)\end{aligned}$$

$$= 1 + 4,9203$$

$$= 5,9203 \text{ dibulatkan menjadi } 6$$

c) Mencari range

$$R = H - L + 1$$

Keterangan :

R = Range

H = Nilai Tertinggi

L = Nilai Terendah

Dari data tersebut diketahui bahwa:

$$H = 80 \text{ dan } L = 51$$

$$\begin{aligned} \text{Maka } R &= H - L + 1 \\ &= 80 - 51 + 1 \\ &= 30 \end{aligned}$$

d) Menentukan interval kelas

$$\begin{aligned} i &= \frac{\text{range}}{\text{jumlah interval}} \\ &= 30/6 \\ &= 5 \end{aligned}$$

Sehingga dapat diperoleh interval kelas 5 dan jumlah interval 6, seperti pada tabel berikut :

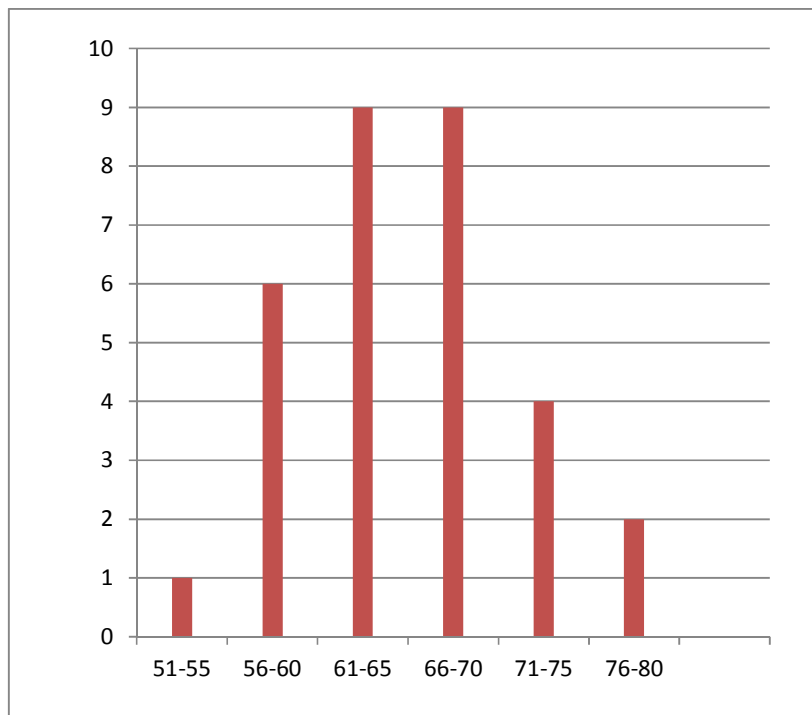
Tabel 6
Frekuensi Tingkat Kinerja Guru

Interval Kelas	Frekuensi
51 – 55	1
56 – 60	6
61 – 65	9
66 – 70	9
71 – 75	4
76 – 80	2
Jumlah	31

Selanjutnya distribusi frekuensi data di atas di sajikan dalam histogram dibawah ini:

Gambar. 2

Histogram Kinerja Guru SD Islam Hidayatullah Banyumanik Semarang



Selanjutnya distribusi frekuensi data di atas di sajikan dalam bentuk tabel sebagai berikut :

Tabel 7

Distribusi Frekuensi Kinerja Guru

Interval	M'	f	y'	fy'	f y'2
51-55	53	1	-2	-2	4
56-60	58	6	-1	-6	6
61-65	63	9	0	0	0
66-70	68	9	1	9	9
71-75	73	4	2	8	16
76-80	78	2	3	6	18
Jumlah		31		-15	53

a. Mencari nilai rata-rata atau mean dan standar deviasi

$$\begin{aligned}
 M &= M^1 + i \left(\frac{\sum fy'}{N} \right) & SD &= i \sqrt{\frac{\sum fy^2}{N} - \left(\frac{\sum fy}{N} \right)^2} \\
 &= 63 + 5 \left(\frac{-15}{31} \right) & &= 5 \sqrt{\frac{53}{31} - \left(\frac{-15}{31} \right)^2} \\
 &= 63 + 5(-0.484) & &= 5 \sqrt{1.710 - 0.234} \\
 &= 63 - 2.370 & &= 5 \sqrt{1.476} \\
 &= 60,630 & &= 5.949
 \end{aligned}$$

Untuk memberikan penafsiran terhadap nilai rata-rata (Mean) variabel Y yaitu kinerja guru, maka digunakan pedoman kategori sebagai berikut:

Mengubah skor mentah ke dalam standar skala lima:

M + 1,5 SD	=	60,630	+ 1,5	(5.949)	=	69.554	>70
M + 0,5 SD	=	60,630	+ 0,5	(5.949)	=	63.605	64-69
M - 0,5 SD	=	60,630	- 0,5	(5.949)	=	57.656	58-63
M - 1,5 SD	=	60,630	- 1,5	(5.949)	=	51.707	52-57
							< 52

Setelah di ketahui nilai rata-rata (Mean) variabel Y yaitu kinerja guru, maka dapat di lihat dalam tabel sebagai berikut :

Tabel. 8
Tabel Kinerja Guru

No	Skor Mentah	Kategori
1	>70	Sangat baik
2	64-69	Baik
3	58-63	Cukup baik
4	52-57	Kurang baik
5	< 52	Sangat Kurang

Tabel kualitas variabel di atas menunjukkan kinerja guru berada dalam kategori BAIK. Hal ini terlihat dari rata-rata adalah 65.9677. Sesuai dengan tabel di atas berada pada interval 64-69.

B. Pengujian Hipotesis

1. Analisis Uji Hipotesis

Analisis dipergunakan untuk mengetahui atau membuktikan benar atau tidaknya hipotesis yang diajukan, maka perlu dianalisis dengan menggunakan metode statistik dengan rumus product moment dengan skor mentah, dengan ringkasan rumus sebagai berikut:

Tabel 9
Pengaruh Kepemimpinan Kepala Sekolah Terhadap Kinerja Guru SD Islam Hidayatullah Banyumanik Semarang

No	X	Y	X ²	Y ²	XY
1	70	65	4900	4225	4550
2	67	60	4489	3600	4020
3	69	51	4761	2601	3519
4	71	65	5041	4225	4615
5	73	80	5329	6400	5840
6	75	60	5625	3600	4500
7	69	60	4761	3600	4140
8	70	60	4900	3600	4200
9	75	65	5625	4225	4875
10	74	70	5476	4900	5180
11	73	77	5329	5929	5621
12	68	60	4624	3600	4080
13	69	62	4761	3844	4278
14	70	60	4900	3600	4200
15	67	61	4489	3721	4087
16	68	62	4624	3844	4216
17	71	69	5041	4761	4899
18	71	67	5041	4489	4757
19	69	63	4761	3969	4347
20	73	68	5329	4624	4964
21	74	72	5476	5184	5328

22	64	61	4096	3721	3904
23	73	69	5329	4761	5037
24	72	71	5184	5041	5112
25	69	63	4761	3969	4347
26	68	70	4624	4900	4760
27	70	72	4900	5184	5040
28	70	69	4900	4761	4830
29	66	70	4356	4900	4620
30	76	73	5776	5329	5548
31	71	70	5041	4900	4970
Jumlah	2185	2045	154249	136007	144384

Dari tabel persiapan tersebut di atas dapat diketahui bahwa:

$$\Sigma X = 2185$$

$$\Sigma Y = 2045$$

$$\Sigma X^2 = 154249$$

$$\Sigma Y^2 = 136007$$

$$\Sigma XY = 144384$$

$$N = 31$$

1. Mencari Korelasi antara Prediktor X dan Y dapat dicari melalui Teknik Korelasi Produk Moment Pearson dengan rumus sebagai berikut:

$$r_{xy} = \frac{\sum xy}{\sqrt{(\sum x^2)(\sum y^2)}}$$

Sebelum mencari r , maka harus mencari $\sum x^2$, $\sum y^2$, dan $\sum xy$, melalui rumus sebagai berikut:

$$\sum xy = \sum XY - \frac{(\sum X)(\sum Y)}{N}$$

$$\sum x^2 = \sum X^2 - \frac{(\sum X)^2}{N}$$

$$\sum y^2 = \sum Y^2 - \frac{(\sum Y)^2}{N}$$

Untuk mencari hasil dari masing-masing rumus di atas adalah sebagai berikut:

$$\begin{aligned}\sum x^2 &= \sum X^2 - \frac{(\sum X)^2}{N} \\ &= 154249 - \frac{(2185)^2}{31} \\ &= 154249 - \frac{4774225}{31} \\ &= 154249 - 154007.258 \\ &= 241.742\end{aligned}$$

$$\begin{aligned}\sum y^2 &= \sum Y^2 - \frac{(\sum Y)^2}{N} \\ &= 136007 - \frac{(2045)^2}{31} \\ &= 136007 - \frac{4182025}{31} \\ &= 136007 - 134904.032 \\ &= 1102.968\end{aligned}$$

$$\begin{aligned}\sum xy &= \sum XY - \frac{(\sum X)(\sum Y)}{N} \\ &= 144384 - \frac{(2185)(2045)}{31} \\ &= 144384 - \frac{4468325}{31} \\ &= 144384 - 144139.5161 \\ &= 244.484\end{aligned}$$

Sehingga:

$$r_{xy} = \frac{\sum xy}{\sqrt{(\sum x^2)(\sum y^2)}}$$

$$\begin{aligned}
&= \frac{244.484}{\sqrt{(241.742)(1102.968)}}, \\
&= \frac{244.484}{\sqrt{266633.557}} \\
&= \frac{244.484}{516.366} \\
&= 0.473
\end{aligned}$$

Sedangkan koefisien korelasi determinasi $r^2 = 0,224$ Hal ini berarti, bahwa sumbangan Pengaruh Kepemimpinan kepala sekolah terhadap kinerja guru di SD Islam Hidayatullah sebesar 22,4%, sedangkan selebihnya dipengaruhi oleh faktor lain.

a. Uji Signifikansi Korelasi melalui Uji t

$$\begin{aligned}
\text{Rumus: } t_h &= \frac{r\sqrt{n-2}}{\sqrt{1-r^2}} \\
&= \frac{0.473\sqrt{31-2}}{\sqrt{1-0.224}} \\
&= \frac{0.473(5.385)}{\sqrt{0.766}} \\
&= \frac{2.550}{0.881} \\
&= 2.895
\end{aligned}$$

Karena $t_{hitung} = 2.895 > t_{tabel (0,05=31)} = 2,042$ dan $t_{tabel (0,01=31)} = 2,750$ maka data tersebut signifikan. Dengan demikian, dapat ditarik kesimpulan bahwa ada pengaruh kepemimpinan kepala sekolah terhadap Kinerja guru di SD Islam Hidayatullah Banyumanik Semarang.

2. Persamaan Garis Regresi

$$Y = a + bX$$

Keterangan : Y = Variabel terikat

a = Nilai Y ketika nilai X = 0 (nilai konstan)

b = Koefisien regresi

X = Subyek variabel independen

Untuk mengisi persamaan garis regresi, ditemukan dahulu dengan menggunakan metode kasar dari persamaan.

$$\begin{aligned}
 a &= \frac{(\sum Y)(\sum X^2) - (\sum X)(\sum Y)}{N \sum X^2 - (\sum X)^2} \\
 &= \frac{(2045)(154249) - (2185)(144384)}{31(154249) - (2185)^2} \\
 &= \frac{315439205 - 315479040}{4781719 - 4774225} \\
 &= \frac{-39835}{7494} \\
 &= -5,316
 \end{aligned}$$

$$\begin{aligned}
 b &= \frac{N \sum XY - (\sum X)(\sum Y)}{N \sum X^2 - (\sum X)^2} \\
 &= \frac{(31)(144384) - (2185)(2045)}{31(154249) - (2185)^2} \\
 &= \frac{4475904 - 4468325}{4781719 - 4774225} \\
 &= \frac{7549}{7494} \\
 &= 1,0113
 \end{aligned}$$

Dari perhitungan di atas dapat diketahui bahwa harga $a = 5,315$.

$$\begin{aligned}
 Y &= 1,0113X - 5,315 \\
 &= 1,0113(70,49) - 5,315 \\
 &= 71,28 - 5,315 \\
 &= 65,96
 \end{aligned}$$

$$\begin{aligned}
 \text{Persamaan garis regresinya } Y &= a + bX \\
 &= 5,315 + 1,0113 X
 \end{aligned}$$

3. Analisis varians garis regresi

Analisis varians garis regresi ini digunakan untuk mencari korelasi antara kriterium dengan prediktor dengan menggunakan rumus regresi skor deviasi (satu prediktor) sebagai berikut:

$$F_{\text{reg}} = \frac{RK_{\text{reg}}}{RK_{\text{res}}}$$

$$1) Jk_{tot} = \Sigma Y^2$$

$$= 1102.968$$

$$2) Jk_{reg} = Rk_{reg} = \frac{(\Sigma xy)^2}{\Sigma x^2}$$

$$= \frac{(244.484)^2}{241.742}$$

$$= \frac{59772.36316}{241.742}$$

$$= 247.257$$

$$3) Jk_{res} = \Sigma y^2 - \frac{(\Sigma xy)^2}{\Sigma x^2}$$

$$= 1102.968 - \frac{(244.484)^2}{241.742}$$

$$= 1102.968 - \frac{59772.36316}{241.742}$$

$$= 1102.968 - 247.257$$

$$= 855.711$$

$$4) Rk_{reg} = \frac{JK_{reg}}{db_{res}}$$

$$= \frac{247.257}{1}$$

$$= 247.257$$

$$5) Rk_{res} = \frac{JK_{res}}{db_{res}}$$

$$= \frac{855.711}{31-2} = \frac{855.711}{29}$$

$$= 29.507$$

Jadi F_{reg} nya adalah sebagai berikut:

$$F_{reg} = \frac{Rk_{reg}}{Rk_{res}}$$

$$= \frac{247.257}{29.507}$$

$$= 8.380$$

4. Menguji Signifikansi

Untuk mengetahui hasil perhitungan analisis regresi di atas, dapat dilihat dalam tabel ringkasan hasil analisis regresi sebagai berikut:

Tabel 10

Tabel Ringkasan Hasil Analisis Regresi

Sumber varian	S	Db	Jk	Rk	F _{reg}	F _t		Kriteria
						5 %	1 %	
Regresi		1	247.257	247.257	8.380	4,18	7,60	Signifikan
Residu		29	855.711	29.507				
Total		30						

Setelah diadakan uji hipotesis, melalui analisis regresi (F_{reg}) dan koefisien korelasi (r_{xy}) sebagaimana di atas, maka hasil yang diperoleh dikonsultasikan F_t dan r_t diketahui bahwa F_{reg} dan $r_{xy} > F_t$ dan r_t . dari sini dapat disimpulkan, bahwa baik F_{reg} dan r_{xy} adalah signifikan pada taraf signifikansi 5% dan 1%, sehingga hipotesis yang diajukan diterima.

Tabel 11

Ringkasan Hasil Uji Hipotesis r_{xy} dan F_{reg}

N	Uji Hipotesis	Hitung	Tarif Signifikan		Keterangan	Hipotesis
			5 %	1 %		
31	R_{xy}	0,473	2,042	2,750	Signifikan	Diterima
	t_h	2,895				

C. Pembahasan Hasil Penelitian

Dari hasil perhitungan rata-rata variabel kepemimpinan kepala sekolah SD Islam Hidayatullah Banyumanik Semarang sebesar 70,48. Hal ini berarti bahwa kepemimpinan kepala sekolah SD Islam Hidayatullah Banyumanik Semarang termasuk dalam kategori “cukup baik”, yaitu pada interval 69 – 70.

Sedangkan dari perhitungan rata-rata kinerja guru SD Islam Hidayatullah Banyumanik Semarang sebesar 65,96. Sesuai dengan tabel angket tersebut berada dalam interval di antara interval 64–69. Maka kinerja guru SD Islam Hidayatullah Banyumanik Semarang termasuk dalam kategori “baik”.

Setelah diketahui rata-rata masing-masing variabel, maka langkah selanjutnya adalah analisis uji hipotesis dengan rumus regresi satu prediktor. Dari

analisis uji hipotesis diketahui, ada pengaruh positif antara kepemimpinan kepala sekolah terhadap kinerja guru SD Hidayatullah Banyumanik Semarang. Hal ini ditunjukkan dari nilai koefisien korelasi diketahui bahwa $r_{xy} = 0,473 > r_{t(0,05)} = 0,355$ maupun $r_{xy} = 0,473 > r_{t(0,01)} = 0,456$ berarti signifikan dan hipotesis yang menyatakan ada pengaruh positif antara kepemimpinan kepala sekolah terhadap kinerja guru SD Hidayatullah Banyumanik Semarang dapat diterima.

Untuk mempermudah pemahaman tentang korelasi kepemimpinan kepala sekolah terhadap kinerja guru SD Hidayatullah Banyumanik Semarang, dapat dilihat dalam tabel ringkasan sebagai berikut:

Tabel. 12

Ringkasan Korelasi Uji Hipotesis r_{xy} .

Uji Hipotesis	r hitung	Taraf Signifikan		Keterangan	Hipotesis
		5%	1%		
r_{xy}	0,473	0,355	0,456	Signifikan	Diterima

Dalam uji F_{reg} diketahui, bahwa nilainya sebesar 8,380, kemudian hasil yang diperoleh dikonsultasikan dengan tabel F_t taraf signifikansi 5% = 4,17 maupun taraf signifikansi 1% = 7,56. Dengan demikian, $F_{reg} = 8,380 > F_{t(0,05)} = 4,17$ maupun $F_{reg} = 8,380 > F_{t(0,01)} = 7,56$ berarti signifikan.

Untuk mempermudah pemahaman tentang pengaruh kepemimpinan kepala sekolah terhadap kinerja guru SD Hidayatullah Banyumanik Semarang.

Tabel. 13

Ringkasan Korelasi Uji Hipotesis F_{reg}

Uji Hipotesis	F hitung	Taraf Signifikan		Keterangan	Hipotesis
		5%	1%		
F_{reg}	8,380	4,17	7,56	Signifikan	Diterima

Dari uraian di atas dapat disimpulkan, ada pengaruh positif antara kepemimpinan kepala sekolah terhadap kinerja guru SD Hidayatullah Banyumanik Semarang sebesar 22,4 %.

D. Keterbatasan Peneliti.

Peneliti menyadari bahwasanya dalam penelitian ini pasti terjadi banyak kendala dan hambatan. Hal itu bukan karena faktor kesengajaan, akan tetapi karena adanya keterbatasan dalam melakukan penelitian.

Adapun beberapa keterbatasan yang dialami dalam penelitian ini adalah sebagai berikut:

- Keterbatasan sampel penelitian. Penelitian yang penulis lakukan hanya mengambil beberapa sampel saja yaitu 50% dari guru SD Hidayatullah Banyumanik Semarang.
- Keterbatasan yang terjadi pada penyebaran angket adalah kebenaran jawaban yang diberikan oleh responden sulit dibuktikan kebenarannya. Masih ada kemungkinan responden tidak jujur dalam menjawab pertanyaan dalam angket.
- Berbagai keterbatasan yang penulis paparkan diatas, maka dapat dikatakan dengan sejujurnya bahwa inilah kekurangan dari penelitian yang penulis lakukan di SD Hidayatullah Banyumanik Semarang. Meskipun banyak hambatan dan tantangan yang di hadapi dalam melakukan penelitian ini, peneliti tidak lupa mengucapkan syukur atas ni'mat dan karunia Allah SWT dengan terselesainya penelitian ini.