

BAB IV

PEMBAHASAN HASIL PENELITIAN

A. Deskripsi Data Hasil Penelitian

Untuk mendapatkan data persepsi siswa tentang keterampilan keterampilan mengajar guru al-Qur'an Hadits terhadap motivasi belajar siswa kelas XI MAN Semarang 1 peneliti menggunakan angket atau kuesioner yang disebarakan kepada 60 responden. Sampel tersebut diambil dari kelas XI MAN Semarang 1 yang berjumlah 400 siswa.

Angket merupakan sejumlah pertanyaan tertulis yang digunakan untuk memperoleh informasi dari responden terhadap hal-hal yang diketahui. Angket yang disebarakan kepada siswa kelas XI MAN Semarang 1 yaitu berupa angket tertutup, untuk mengungkapkan data persepsi siswa tentang keterampilan mengajar guru al-Qur'an Hadits terhadap motivasi belajar siswa kelas XI MAN Semarang 1 tahun ajaran 2011/2012.

Untuk mengetahui jawaban lebih jelas data hasil penelitian dapat dilihat pada diskripsi sebagai berikut :

1. Data persepsi siswa tentang keterampilan mengajar guru al-Qur'an Hadits (Variabel X).

Untuk menentukan nilai kuantitatif persepsi siswa tentang keterampilan mengajar guru al-Qur'an Hadits adalah dengan menjumlahkan skor jawaban angket dari responden. Agar lebih jelas maka dapat dilihat pada tabel berikut :

Tabel 1
Data Skor Mentah Variabel X (Persepsi Siswa Tentang Keterampilan
Mengajar
Guru Al-Qur'an Hadits Kelas XI MAN Semarang 1)

Resp	Item	Opsii Jawaban					Skor/ Nilai					Jumlah	Total
		A	B	C	D	E	A=5	B=4	C=3	D=2	E=1		
							A=1	B=2	B=3	D=4	E=5		
R1	Positif	6	4	4	5	3	30	16	12	10	3	71	103
	Negatif	0	0	3	2	3	0	0	9	8	15	32	
R2	Positif	5	8	1	1	7	25	32	3	2	7	69	100
	Negatif	0	0	3	3	2	0	0	9	12	10	31	
R3	Positif	8	5	2	5	3	40	20	6	10	3	79	105
	Negatif	0	1	2	2	2	0	2	6	8	10	26	
R4	Positif	4	5	4	5	4	20	20	12	10	4	66	90
	Negatif	0	0	8	0	0	0	0	24	0	0	24	
R5	Positif	4	6	7	2	6	20	24	21	4	6	75	90
	Negatif	0	0	5	0	0	0	0	15	0	0	15	
R6	Positif	9	4	4	4	5	45	16	12	8	5	86	100
	Negatif	0	0	2	2	0	0	0	6	8	0	14	
R7	Positif	8	2	6	5	3	40	8	18	10	3	79	107
	Negatif	0	0	0	2	4	0	0	0	8	20	28	
R8	Positif	5	7	2	5	5	25	28	6	10	5	74	96
	Negatif	0	0	2	4	0	0	0	6	16	0	22	
R9	Positif	5	8	4	4	4	25	32	12	8	4	81	99
	Negatif	0	0	2	3	0	0	0	6	12	0	18	
R10	Positif	5	6	4	6	4	25	24	12	12	4	77	94
	Negatif	1	0	0	4	0	1	0	0	16	0	17	
R11	Positif	4	6	9	0	5	20	24	27	0	5	76	102
	Negatif	0	0	0	4	2	0	0	0	16	10	26	
R12	Positif	3	6	4	9	0	15	24	12	18	0	69	101
	Negatif	0	0	3	2	3	0	0	9	8	15	32	
R13	Positif	4	8	3	7	3	20	32	9	14	3	78	98
	Negatif	0	0	0	5	0	0	0	0	20	0	20	
R14	Positif	5	4	4	2	5	25	16	12	4	5	62	100
	Negatif	0	0	4	4	2	0	0	12	16	10	38	
R15	Positif	3	5	6	5	2	15	20	18	10	2	65	96
	Negatif	0	1	3	5	0	0	2	9	20	0	31	

R16	Positif	4	6	5	2	4	20	24	15	4	4	67	100
	Negatif	0	0	3	6	0	0	0	9	24	0	33	
R17	Positif	5	2	5	3	5	25	8	15	6	5	59	98
	Negatif	0	1	2	4	3	0	2	6	16	15	39	
R18	Positif	4	5	2	6	6	20	20	6	12	6	64	87
	Negatif	0	1	3	3	0	0	2	9	12	0	23	
R19	Positif	7	4	2	4	4	35	16	6	8	4	69	107
	Negatif	0	0	2	3	4	0	0	6	12	20	38	
R20	Positif	4	7	3	7	2	20	28	9	14	2	73	100
	Negatif	0	0	1	6	0	0	0	3	24	0	27	
R21	Positif	3	8	3	3	4	15	32	9	6	4	66	99
	Negatif	0	2	2	2	3	0	4	6	8	15	33	
R22	Positif	8	6	4	4	6	40	24	12	8	6	90	98
	Negatif	0	0	0	2	0	0	0	0	8	0	8	
R23	Positif	8	4	3	4	3	40	16	9	8	3	76	107
	Negatif	0	0	3	3	2	0	0	9	12	10	31	
R24	Positif	6	6	5	2	4	30	24	15	4	4	77	97
	Negatif	0	3	2	2	0	0	6	6	8	0	20	
R25	Positif	5	8	5	8	1	25	32	15	16	1	89	94
	Negatif	1	2	0	0	0	1	4	0	0	0	5	
R26	Positif	4	8	6	1	4	20	32	18	2	4	76	100
	Negatif	0	1	2	4	0	0	2	6	16	0	24	
R27	Positif	8	8	4	3	3	40	32	12	6	3	93	99
	Negatif	2	2	0	0	0	2	4	0	0	0	6	
R28	Positif	4	4	3	5	5	20	16	9	10	5	60	96
	Negatif	0	0	2	5	2	0	0	6	20	10	36	
R29	Positif	4	7	3	3	0	20	28	9	6	0	63	99
	Negatif	0	7	2	4	0	0	14	6	16	0	36	
R30	Positif	8	4	6	3	3	40	16	18	6	3	83	101
	Negatif	2	0	0	4	0	2	0	0	16	0	18	
R31	Positif	5	6	2	4	5	25	24	6	8	5	68	95
	Negatif	0	0	5	3	0	0	0	15	12	0	27	
R32	Positif	2	7	6	5	0	10	28	18	10	0	66	101
	Negatif	0	0	5	5	0	0	0	15	20	0	35	
R33	Positif	6	5	3	1	6	30	20	9	2	6	67	100
	Negatif	0	0	4	4	1	0	0	12	16	5	33	
R34	Positif	7	7	2	5	4	35	28	6	10	4	83	100
	Negatif	0	0	3	2	0	0	0	9	8	0	17	
R35	Positif	8	4	5	2	6	40	16	15	4	6	81	103

	Negatif	0	0	0	3	2	0	0	0	12	10	22	
R36	Positif	6	6	1	7	3	30	24	3	14	3	74	107
	Negatif	0	0	0	2	5	0	0	0	8	25	33	
R37	Positif	2	6	5	3	5	10	24	15	6	5	60	100
	Negatif	0	0	0	5	4	0	0	0	20	20	40	
R38	Positif	6	6	4	2	4	30	24	12	4	4	74	101
	Negatif	0	0	5	3	0	0	0	15	12	0	27	
R39	Positif	3	9	8	0	0	15	36	24	0	0	75	105
	Negatif	0	3	4	3	0	0	6	12	12	0	30	
R40	Positif	4	9	6	3	0	20	36	18	6	0	80	98
	Negatif	4	1	0	3	0	4	2	0	12	0	18	
R41	Positif	3	5	9	3	6	15	20	27	6	6	74	90
	Negatif	0	0	2	0	2	0	0	6	0	10	16	
R42	Positif	6	5	1	4	4	30	20	3	8	4	65	102
	Negatif	0	0	5	3	2	0	0	15	12	10	37	
R43	Positif	5	8	1	2	7	25	32	3	4	7	71	98
	Negatif	0	1	1	3	2	0	2	3	12	10	27	
R44	Positif	6	7	4	2	5	30	28	12	4	5	79	99
	Negatif	0	1	2	3	0	0	2	6	12	0	20	
R45	Positif	4	8	6	3	5	20	32	18	6	5	81	93
	Negatif	0	0	4	0	0	0	0	12	0	0	12	
R46	Positif	4	3	6	2	6	20	12	18	4	6	60	98
	Negatif	0	0	2	3	4	0	0	6	12	20	38	
R47	Positif	2	6	4	3	3	10	24	12	6	3	55	102
	Negatif	0	0	4	5	3	0	0	12	20	15	47	
R48	Positif	6	6	5	5	3	30	24	15	10	3	82	96
	Negatif	0	1	4	0	0	0	2	12	0	0	14	
R49	Positif	4	9	6	3	0	20	36	18	6	0	80	100
	Negatif	0	4	4	0	0	0	8	12	0	0	20	
R50	Positif	5	5	6	7	0	25	20	18	14	0	77	103
	Negatif	0	0	2	5	0	0	0	6	20	0	26	
R51	Positif	3	8	7	3	5	15	32	21	6	5	79	89
	Negatif	0	2	2	0	0	0	4	6	0	0	10	
R52	Positif	4	11	2	3	5	20	44	6	6	5	81	100
	Negatif	0	0	2	2	1	0	0	6	8	5	19	
R53	Positif	6	8	6	4	4	30	32	18	8	4	92	98
	Negatif	0	0	2	0	0	0	0	6	0	0	6	
R54	Positif	6	3	8	4	3	30	12	24	8	3	77	94
	Negatif	0	1	5	0	0	0	2	15	0	0	17	

R55	Positif	9	3	5	9	0	45	12	15	18	0	90	102
	Negatif	0	0	4	0	0	0	0	12	0	0	12	
R56	Positif	4	6	3	6	2	20	24	9	12	2	67	94
	Negatif	0	2	5	2	0	0	4	15	8	0	27	
R57	Positif	2	4	4	5	5	10	16	12	10	5	53	91
	Negatif	0	0	4	4	2	0	0	12	16	10	38	
R58	Positif	5	2	2	1	8	25	8	6	2	8	49	98
	Negatif	0	0	3	5	4	0	0	9	20	20	49	
R59	Positif	3	9	6	4	0	15	36	18	8	0	77	107
	Negatif	0	1	2	3	2	0	2	6	12	10	30	
R60	Positif	6	6	9	4	3	30	24	27	8	3	92	98
	Negatif	0	0	2	0	0	0	0	6	0	0	6	
Jumlah												5925	

2. Data motivasi belajar siswa kelas XI MAN Semarang 1 (Variabel Y).

Untuk menentukan nilai kuantitatif motivasi belajar siswa kelas XI Semarang 1 adalah dengan menjumlahkan skor jawaban angket dari responden. Agar lebih jelas maka dapat dilihat pada tabel berikut :

Tabel 2
Data Skor Mentah Variabel Y
(Motivasi Belajar Siswa Kelas XI MAN Semarang 1)

Resp.	Item	Opsi Jawaban					Skor/ Nilai					Jumlah	Total
		A	B	C	D	E	A=5	B=4	C=3	D=2	E=1		
							A=1	B=2	B=3	D=4	E=5		
R1	Positif	7	4	2	1	3	35	16	6	2	3	62	93
	Negatif	0	0	0	4	3	0	0	0	16	15	31	
R2	Positif	5	4	3	2	0	25	16	9	4	0	54	97
	Negatif	0	0	2	3	5	0	0	6	12	25	43	
R3	Positif	7	5	2	1	2	35	20	6	2	2	65	94
	Negatif	0	0	2	2	3	0	0	6	8	15	29	
R4	Positif	4	5	2	3	2	20	20	6	6	2	54	88
	Negatif	0	0	2	2	4	0	0	6	8	20	34	
R5	Positif	7	3	1	2	3	35	12	3	4	3	57	94
	Negatif	0	0	0	3	5	0	0	0	12	25	37	
R6	Positif	5	8	2	1	1	25	32	6	2	1	66	98

	Negatif	0	0	0	3	4	0	0	0	12	20	32	
R7	Positif	8	2	2	2	1	40	8	6	4	1	59	101
	Negatif	0	0	0	3	6	0	0	0	12	30	42	
R8	Positif	6	7	1	2	2	30	28	3	4	2	67	94
	Negatif	0	0	0	3	3	0	0	0	12	15	27	
R9	Positif	6	2	0	0	4	30	8	0	0	4	42	97
	Negatif	0	0	0	5	7	0	0	0	20	35	55	
R10	Positif	5	4	2	3	0	25	16	6	6	0	53	99
	Negatif	0	0	0	4	6	0	0	0	16	30	46	
R11	Positif	5	5	2	0	0	25	20	6	0	0	51	100
	Negatif	0	0	3	5	4	0	0	9	20	20	49	
R12	Positif	4	3	5	1	2	20	12	15	2	2	51	84
	Negatif	0	0	5	2	2	0	0	15	8	10	33	
R13	Positif	5	3	4	3	0	25	12	12	6	0	55	95
	Negatif	0	0	0	5	4	0	0	0	20	20	40	
R14	Positif	8	3	4	3	1	40	12	12	6	1	71	96
	Negatif	0	0	1	3	2	0	0	3	12	10	25	
R15	Positif	8	4	3	2	2	40	16	9	4	2	71	94
	Negatif	0	0	0	2	3	0	0	0	8	15	23	
R16	Positif	5	7	2	1	2	25	28	6	2	2	63	95
	Negatif	0	0	0	3	4	0	0	0	12	20	32	
R17	Positif	7	4	3	2	0	35	16	9	4	0	64	96
	Negatif	0	0	2	4	2	0	0	6	16	10	32	
R18	Positif	8	4	2	2	4	40	16	6	4	4	70	85
	Negatif	0	0	1	3	0	0	0	3	12	0	15	
R19	Positif	7	6	2	0	0	35	24	6	0	0	65	104
	Negatif	0	0	1	4	4	0	0	3	16	20	39	
R20	Positif	9	3	2	3	2	45	12	6	6	2	71	91
	Negatif	0	0	1	3	1	0	0	3	12	5	20	
R21	Positif	7	8	0	3	0	35	32	0	6	0	73	95
	Negatif	0	0	3	2	1	0	0	9	8	5	22	
R22	Positif	8	6	0	2	2	40	24	0	4	2	70	96
	Negatif	0	0	1	2	3	0	0	3	8	15	26	
R23	Positif	7	5	2	1	0	35	20	6	2	0	63	104
	Negatif	0	0	0	4	5	0	0	0	16	25	41	
R24	Positif	6	4	3	2	1	30	16	9	4	1	60	94

	Negatif	0	0	2	2	4	0	0	6	8	20	34	
R25	Positif	7	5	2	2	3	35	20	6	4	3	68	86
	Negatif	0	0	2	3	0	0	0	6	12	0	18	
R26	Positif	3	7	6	0	0	15	28	18	0	0	61	98
	Negatif	0	0	1	1	6	0	0	3	4	30	37	
R27	Positif	6	5	2	1	1	30	20	6	2	1	59	96
	Negatif	0	0	2	4	3	0	0	6	16	15	37	
R28	Positif	8	3	6	1	1	40	12	18	2	1	73	88
	Negatif	0	2	1	2	0	0	4	3	8	0	15	
R29	Positif	6	5	3	2	0	30	20	9	4	0	63	97
	Negatif	0	0	2	2	4	0	0	6	8	20	34	
R30	Positif	7	5	2	3	1	35	20	6	6	1	68	94
	Negatif	0	0	0	4	2	0	0	0	16	10	26	
R31	Positif	6	3	2	3	0	30	12	6	6	0	54	98
	Negatif	0	0	2	2	6	0	0	6	8	30	44	
R32	Positif	6	4	2	2	2	30	16	6	4	2	58	92
	Negatif	0	0	0	6	2	0	0	0	24	10	34	
R33	Positif	4	8	0	1	0	20	32	0	2	0	54	97
	Negatif	0	0	3	6	2	0	0	9	24	10	43	
R34	Positif	10	4	1	2	2	50	16	3	4	2	75	97
	Negatif	0	0	1	1	3	0	0	3	4	15	22	
R35	Positif	7	4	2	2	4	35	16	6	4	4	65	86
	Negatif	0	0	1	2	2	0	0	3	8	10	21	
R36	Positif	7	2	3	4	2	35	8	9	8	2	62	86
	Negatif	0	0	2	2	2	0	0	6	8	10	24	
R37	Positif	5	7	5	1	0	25	28	15	2	0	70	96
	Negatif	0	0	1	2	3	0	0	3	8	15	26	
R38	Positif	8	4	3	1	0	40	16	9	2	0	67	99
	Negatif	0	0	2	4	2	0	0	6	16	10	32	
R39	Positif	9	5	2	1	0	45	20	6	2	0	73	103
	Negatif	0	0	1	3	3	0	0	3	12	15	30	
R40	Positif	5	6	4	2	0	25	24	12	4	0	65	95
	Negatif	0	0	1	3	3	0	0	3	12	15	30	
R41	Positif	6	5	2	1	3	30	20	6	2	3	61	88
	Negatif	0	0	3	2	2	0	0	9	8	10	27	
R42	Positif	8	4	2	2	4	40	16	6	4	4	70	86

	Negatif	0	0	0	4	0	0	0	0	16	0	16	
R43	Positif	9	5	1	2	2	45	20	3	4	2	74	97
	Negatif	0	0	0	2	3	0	0	0	8	15	23	
R44	Positif	4	5	3	1	1	20	20	9	2	1	52	97
	Negatif	0	0	0	5	5	0	0	0	20	25	45	
R45	Positif	7	3	2	2	3	35	12	6	4	3	60	91
	Negatif	0	0	1	2	4	0	0	3	8	20	31	
R46	Positif	8	6	2	2	2	40	24	6	4	2	76	96
	Negatif	0	0	0	0	4	0	0	0	0	20	20	
R47	Positif	10	5	5	0	0	50	20	15	0	0	85	100
	Negatif	0	0	2	1	1	0	0	6	4	5	15	
R48	Positif	7	5	2	3	3	35	20	6	6	3	70	88
	Negatif	0	0	0	2	2	0	0	0	8	10	18	
R49	Positif	4	6	4	1	0	20	24	12	2	0	58	95
	Negatif	0	0	1	6	2	0	0	3	24	10	37	
R50	Positif	9	2	1	3	0	45	8	3	6	0	62	101
	Negatif	0	0	2	2	5	0	0	6	8	25	39	
R51	Positif	8	3	2	3	3	40	12	6	6	3	67	88
	Negatif	0	0	1	2	2	0	0	3	8	10	21	
R52	Positif	9	4	1	1	2	45	16	3	2	2	68	97
	Negatif	0	0	2	2	3	0	0	6	8	15	29	
R53	Positif	5	4	4	2	0	25	16	12	4	0	57	97
	Negatif	0	0	0	5	4	0	0	0	20	20	40	
R54	Positif	9	5	2	0	3	45	20	6	0	3	74	92
	Negatif	0	0	2	3	0	0	0	6	12	0	18	
R55	Positif	12	2	0	3	2	60	8	0	6	2	76	101
	Negatif	0	0	0	0	5	0	0	0	0	25	25	
R56	Positif	6	7	2	3	1	30	28	6	6	1	71	93
	Negatif	0	0	0	3	2	0	0	0	12	10	22	
R57	Positif	5	3	2	3	2	25	12	6	6	2	51	89
	Negatif	0	0	2	3	4	0	0	6	12	20	38	
R58	Positif	4	5	4	0	0	20	20	12	0	0	52	97
	Negatif	0	0	3	4	4	0	0	9	16	20	45	
R59	Positif	10	4	2	0	0	50	16	6	0	0	72	104
	Negatif	0	0	2	4	2	0	0	6	16	10	32	
R60	Positif	9	3	1	3	1	45	12	3	6	1	67	98

Negatif	0	0	1	2	4	0	0	3	8	20	31	
Jumlah												5687

B. Analisis Data

Untuk mengetahui sejauhmana pengaruh persepsi siswa tentang keterampilan mengajar guru al-Qur'an Hadits terhadap motivasi belajar siswa kelas XI MAN Semarang 1, maka peneliti akan mengadakan analisis data dengan menggunakan analisis data kuantitatif. Analisis data kuantitatif ini dilakukan melalui tiga tahap, yakni analisis pendahuluan, analisis uji hipotesis dan analisis lanjut.

1. Analisis Pendahuluan

Dalam analisis ini akan dideskripsikan pengaruh persepsi siswa tentang keterampilan mengajar guru al-Qur'an Hadits terhadap motivasi belajar siswa kelas XI MAN Semarang 1 tahun ajaran 2011/2012. Adapun data hasil penelitian tentang persepsi siswa tentang keterampilan mengajar guru al-Qur'an Hadits terhadap motivasi belajar siswa kelas XI MAN Semarang 1 diperoleh dari instrumen angket yang diberikan kepada 60 responden. Variabel X terdiri dari 30 pertanyaan sedangkan Variabel Y terdiri dari 24 pertanyaan dan setiap pertanyaan terdapat 5 alternatif jawaban yaitu SL, SR, JR, JRS, TP dengan nilai 5, 4, 3, 2, 1.

Sebelum instrumen angket digunakan untuk penelitian maka perlu diuji tingkat validitas dan reliabilitasnya. Adapun jumlah pertanyaan yang digunakan dalam uji coba instrumen angket ini sebanyak 81 item pertanyaan, yang terdiri dari 50 item pertanyaan tentang persepsi siswa tentang keterampilan mengajar guru al-Qur'an Hadits dan 31 item pertanyaan tentang motivasi belajar siswa kelas XI MAN Semarang 1 pada mata pelajaran al-Qur'an Hadits yang disebarkan kepada 20 siswa.

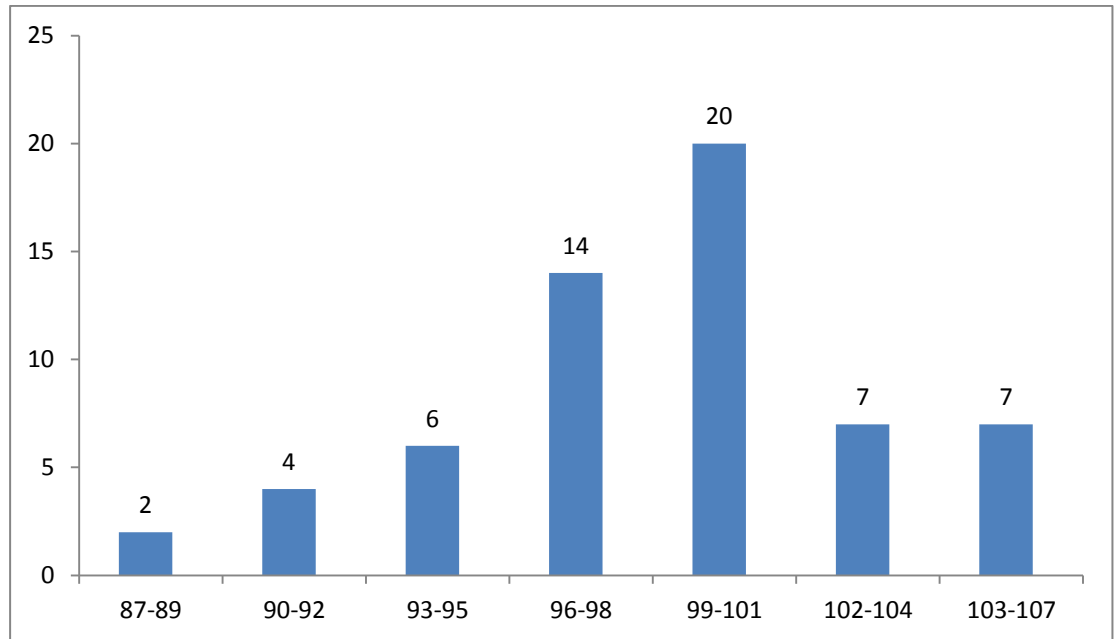
Adapun hasil dari uji coba instrumen tersebut terdapat 54 item pertanyaan yang valid dan reliabel, yang terdiri dari 30 item pertanyaan untuk persepsi siswa tentang keterampilan mengajar guru al-Qur'an Hadits dan 24 item pertanyaan untuk motivasi belajar siswa kelas XI MAN

Semarang 1 pada mata pelajaran al-Qur'an Hadits. Dan instrumen tersebut disebarkan kepada 60 siswa.

Untuk mengetahui jawaban lebih jelas data hasil penelitian dapat dilihat pada diskripsi sebagai berikut :

Tabel 3
Distribusi Frekuensi Skor Data X
(Persepsi Siswa tentang Keterampilan Mengajar Guru Al-Qur'an Hadits)

NO	X	f	Fx
1	87	1	87
2	89	1	89
3	90	3	270
4	91	1	91
5	93	1	93
6	94	4	376
7	95	1	95
8	96	4	384
9	97	1	97
10	98	9	882
11	99	5	495
12	100	11	1100
13	101	4	404
14	102	4	408
15	103	3	309
16	105	2	210
17	107	5	535
Jumlah		60	5925



- 1) Mencari Mean (rata-rata) nilai persepsi siswa tentang keterampilan mengajar guru al-Qur'an Hadits

$$\begin{aligned}
 M &= \frac{\sum fx}{N} \\
 &= \frac{5925}{60} \\
 &= 98,75 \text{ dibulatkan menjadi } 99
 \end{aligned}$$

- 2) Mencari jumlah interval (banyaknya kelas)

$$\begin{aligned}
 K &= 1 + 3,3 \text{ Log } n \\
 &= 1 + 3,3 \text{ Log } 60 \\
 &= 1 + 3,3 (1,77815125) \\
 &= 1 + 5,867899125 \\
 &= 6,867899125 \text{ dibulatkan menjadi } 7
 \end{aligned}$$

- 3) Mencari range

$$R = H - L$$

Keterangan:

R = Range

H = Nilai tertinggi

L = Nilai terendah

Dari data tersebut diketahui bahwa: H = 107 dan L = 87

Maka $R = H - L$

$$= 107 - 87$$

$$= 20$$

4) Menentukan interval kelas

$$M = \frac{\text{Range}}{\text{JumlahInterval}}$$

$$= \frac{20}{7}$$

$$= 2,857142857 \text{ dibulatkan menjadi } 3$$

Jadi interval kelasnya 3 dan jumlah intervalnya 7

Untuk memberikan penafsiran terhadap nilai rata-rata (Mean) variabel x yaitu persepsi siswa tentang keterampilan mengajar guru al-Qur'an Hadits, maka digunakan pedoman kategori kualitas persepsi siswa tentang keterampilan mengajar al-Qur'an Hadits sebagai berikut:

Tabel 4

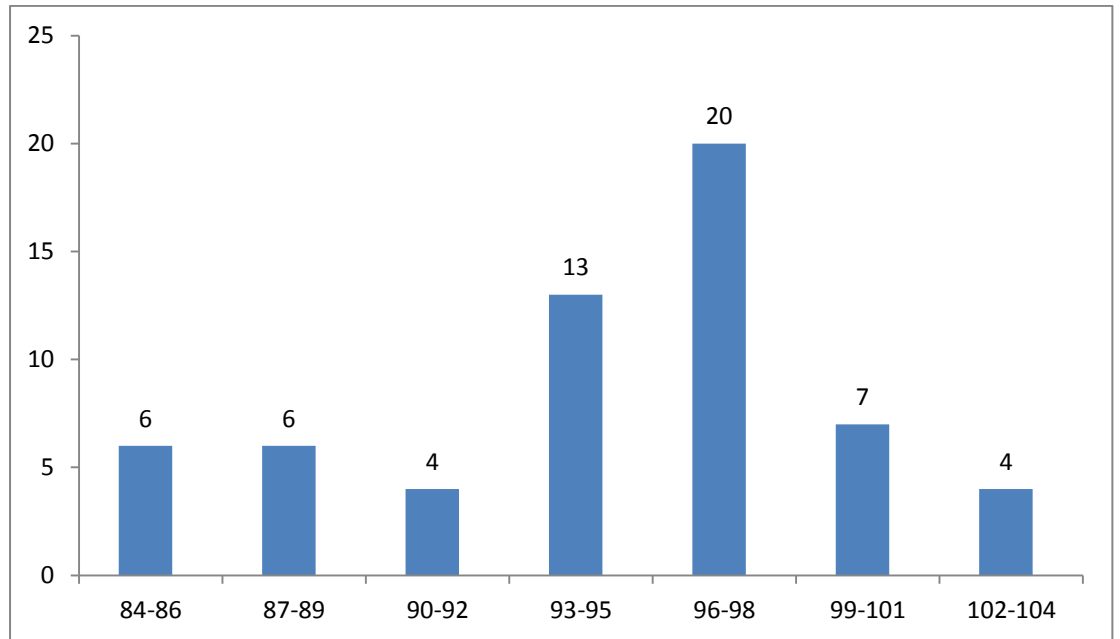
Kategori Kualitas Persepsi Siswa tentang Keterampilan Mengajar Guru al-Qur'an Hadits

Interval kelas	Kategori
105 – 107	Istimewa
102 – 104	Sangat Baik
99 – 101	Baik
96 – 98	Cukup
93 – 95	Kurang
90 – 92	Sangat Kurang
87 – 89	Buruk

Berdasarkan hasil perhitungan Mean tersebut, diketahui bahwa Mean dari variabel X (persepsi siswa tentang keterampilan mengajar guru al-Qur'an Hadits) adalah 99. Hal ini menunjukkan bahwa persepsi siswa tentang keterampilan mengajar guru al-Qur'an Hadits kelas XI MAN Semarang 1, termasuk dalam kategori **Baik**, yaitu pada interval 99 – 101.

Tabel 5
Distribusi Frekuensi Skor Data Y
(Motivasi Belajar Siswa Kelas XI MAN Semarang 1)

NO	X	F	Fx
1	84	1	84
2	85	1	85
3	86	4	86
4	88	5	440
5	89	1	89
6	91	2	182
7	92	2	184
8	93	2	186
9	94	6	564
10	95	5	475
11	96	6	576
12	97	10	970
13	98	4	392
14	99	2	198
15	100	2	200
16	101	3	303
17	103	1	103
18	104	3	312
Jumlah		60	5687



- 1) Mencari Mean (rata-rata) nilai motivasi belajar siswa kelas XI MAN Semarang 1

$$\begin{aligned}
 M &= \frac{\sum fx}{N} \\
 &= \frac{5687}{60} \\
 &= 94,78333333 \text{ dibulatkan menjadi } 95
 \end{aligned}$$

- 2) Mencari jumlah interval (banyaknya kelas)

$$\begin{aligned}
 K &= 1 + 3,3 \text{ Log } n \\
 &= 1 + 3,3 \text{ Log } 60 \\
 &= 1 + 3,3 (1,77815125) \\
 &= 1 + 5,867899125 \\
 &= 6,867899125 \text{ dibulatkan menjadi } 7
 \end{aligned}$$

- 3) Mencari range

$$R = H - L$$

Keterangan:

R = Range

H = Nilai tertinggi

L = Nilai terendah

Dari data tersebut diketahui bahwa: H = 104 dan L = 84

$$\begin{aligned} \text{Maka } R &= H - L \\ &= 104 - 84 \\ &= 20 \end{aligned}$$

4) Menentukan interval kelas

$$\begin{aligned} M &= \frac{\text{Range}}{\text{JumlahInterval}} \\ &= \frac{20}{7} \\ &= 2,857142857 \text{ dibulatkan menjadi } 3 \end{aligned}$$

Jadi interval kelasnya 3 dan jumlah intervalnya 7.

Untuk memberikan penafsiran terhadap nilai rata-rata (Mean) variabel Y yaitu tentang motivasi belajar siswa kelas XI MAN Semarang 1, maka digunakan pedoman kategori kualitas motivasi belajar siswa sebagai berikut:

Tabel 6
Kategori Kualitas Motivasi Belajar Siswa
Kelas XI MAN Semarang 1

Interval Kelas	Kategori
102 – 104	Istimewa
99 – 101	Sangat Baik
96 – 98	Baik
93 – 95	Cukup
90 – 92	Kurang
87 – 89	Sangat Kurang
84 – 86	Buruk

Berdasarkan hasil perhitungan Mean tersebut, diketahui bahwa Mean dari variabel Y (motivasi belajar siswa kelas XI MAN Semarang 1) adalah 95. Hal ini menunjukkan bahwa motivasi belajar siswa kelas XI MAN Semarang 1, termasuk dalam kategori **cukup**, yaitu pada interval 93 – 95.

2. Analisis Uji Hipotesis

Adanya analisis uji hipotesis dimaksudkan untuk mengolah data yang terkumpul, baik dari data hasil penelitian Persepsi Siswa tentang Keterampilan Mengajar Guru al-Qur'an Hadits (X) dan Motivasi Belajar Siswa (Y) dengan tujuan untuk membuktikan skor mentah.

Dalam penelitian ini hipotesis yang akan diuji secara empirik untuk menentukan atau membuktikan diterima atau ditolaknya hipotesis yang diajukan penulis dengan menggunakan analisis regresi satu prediktor. Untuk memudahkan dalam perhitungan maka perlu dibuat tabel kerja sebagai berikut:

Tabel 7

Tabel koefisien Korelasi antara Variabel X (Persepsi Siswa tentang Keterampilan Mengajar Guru al-Qur'an Hadits dan Variabel Y (Motivasi Belajar Siswa)

N	X	Y	X ²	Y ²	XY
R1	103	93	10609	8649	9579
R2	100	97	10000	9409	9700
R3	105	94	11025	8836	9870
R4	90	88	8100	7744	7920
R5	90	94	8100	8836	8460
R6	100	98	10000	9604	9800
R7	107	101	11449	10201	10807
R8	96	94	9216	8836	9024
R9	99	97	9801	9409	9603
R10	94	99	8836	9801	9306
R11	102	100	10404	10000	10200
R12	101	84	10201	7056	8484
R13	98	95	9604	9025	9310
R14	100	96	10000	9216	9600
R15	96	94	9216	8836	9024

R16	100	95	10000	9025	9500
R17	98	96	9604	9216	9408
R18	87	85	7569	7225	7395
R19	107	104	11449	10816	11128
R20	100	91	10000	8281	9100
R21	99	95	9801	9025	9405
R22	98	96	9604	9216	9408
R23	107	104	11449	10816	11128
R24	97	94	9409	8836	9118
R25	94	86	8836	7396	8084
R26	100	98	10000	9604	9800
R27	99	96	9801	9216	9504
R28	96	88	9216	7744	8448
R29	99	97	9801	9409	9603
R30	101	94	10201	8836	9494
R31	95	98	9025	9604	9310
R32	101	92	10201	8464	9292
R33	100	97	10000	9409	9700
R34	100	97	10000	9409	9700
R35	103	86	10609	7396	8858
R36	107	86	11449	7396	9202
R37	100	96	10000	9216	9600
R38	101	99	10201	9801	9999
R39	105	103	11025	10609	10815
R40	98	95	9604	9025	9310
R41	90	88	8100	7744	7920
R42	102	86	10404	7396	8772
R43	98	97	9604	9409	9506
R44	99	97	9801	9409	9603
R45	93	91	8649	8281	8463
R46	98	96	9604	9216	9408
R47	102	100	10404	10000	10200
R48	96	88	9216	7744	8448
R49	100	95	10000	9025	9500
R50	103	101	10609	10201	10403
R51	89	88	7921	7744	7832
R52	100	97	10000	9409	9700
R53	98	97	9604	9409	9506
R54	94	92	8836	8464	8648

R55	102	101	10404	10201	10302
R56	94	93	8836	8649	8742
R57	91	89	8281	7921	8099
R58	98	97	9604	9409	9506
R59	107	104	11449	10816	11128
R60	98	98	9604	9604	9604
Jumlah	5925	5687	586345	540499	562286

Berdasarkan tabel tersebut, diketahui data hasil koefisien korelasi antara Korelasi antara Variabel X (Persepsi Siswa tentang Keterampilan Mengajar Guru al-Qur'an Hadits dan Variabel Y (Motivasi Belajar Siswa kelas XI) adalah sebagai berikut:

$$\begin{aligned} \sum N &= 60 & \sum X^2 &= 586345 \\ \sum X &= 5925 & \sum Y^2 &= 540499 \\ \sum Y &= 5687 & \sum XY &= 562286 \end{aligned}$$

Untuk melakukan uji hipotesis dapat dilakukan dengan langkah-langkah sebagai berikut:

- a. Mencari korelasi antara variabel x, yaitu persepsi siswa tentang keterampilan mengajar guru al-Qur'an Hadits dan variabel y, yaitu motivasi belajar siswa kelas XI MAN Semarang 1.

$$\begin{aligned} \sum xy &= \sum XY - \frac{(\sum X)(\sum Y)}{N} \\ &= 562286 - \frac{(5925)(5687)}{60} \\ &= 562286 - 561591,25 \\ &= 694,75 \end{aligned}$$

$$\begin{aligned} \sum x^2 &= \sum X^2 - \frac{(\sum X)^2}{N} \\ &= 586345 - \frac{(5925)^2}{60} \end{aligned}$$

$$= 586345 - 585093,75$$

$$= 1251,25$$

$$\sum y^2 = \sum Y^2 - \frac{(\sum Y)^2}{N}$$

$$= 540499 - \frac{(5687)^2}{60}$$

$$= 540499 - 539032,8167$$

$$= 1466,1833$$

Dari perhitungan di atas, dapat diketahui nilai-nilai sebagai berikut:

$$\sum xy = 694,75$$

$$\sum x^2 = 1251,25$$

$$\sum y^2 = 1466,1833$$

Sehingga harga r_{xy} adalah sebagai berikut:

$$r_{xy} = \frac{\sum xy}{\sqrt{(\sum x^2)(\sum y^2)}}$$

$$r_{xy} = \frac{694,75}{\sqrt{(1251,25).(1466,1833)}}$$

$$r_{xy} = \frac{694,75}{\sqrt{1834561,854}}$$

$$r_{xy} = \frac{694,75}{1354,459986}$$

$$r_{xy} = 0,512935049$$

- b. Menguji apakah korelasi itu signifikan atau tidak, dengan mengkonsultasikan hasil r_{xy} pada tabel r.

Untuk mengetahui apakah hasil $r_{xy} = 0,512935049$ itu signifikan atau tidak, kita dapat berkonsultasi dengan tabel r-teoritik dengan $N = 60$ (catatan: ada tabel r-teoritik yang menggunakan N , ada juga tabel r-teoritik yang menggunakan db).

Berdasarkan tabel r-teoritik yang menggunakan N , diketahui nilai r_{tabel} pada taraf $5\% = 0,254$ dan pada taraf $1\% = 0,330$. Dengan demikian diketahui bahwa hasil $r_{xy} = 0,512935049$ lebih besar daripada nilai r_{tabel} baik pada taraf signifikansi 5% maupun 1% dan dinyatakan signifikan. Oleh karena itu, dapat disimpulkan bahwa ada korelasi atau hubungan antara variabel X , yaitu persepsi siswa tentang keterampilan mengajar guru al-Qur'an Hadits dan variabel Y , yaitu motivasi belajar siswa kelas XI MAN Semarang 1.

- c. Mencari persamaan garis regresi linier sederhana

$$\hat{Y} = aX + K$$

Keterangan

$$\hat{Y} = \text{kriterium}$$

X = predictor

a = bilangan koefisien predictor

K = bilangan konstan

Untuk mencari a dan k , dapat menggunakan metode skor deviasi dari persamaan $y = ax$ atau $Y - \bar{Y} = a(X - \bar{X})$ yang mana $y = Y - \bar{Y}$,

$$X - \bar{X} \text{ dan } a = \frac{\sum xy}{\sum x^2}$$

Data yang diketahui adalah :

$$\sum xy = 694,75$$

$$\sum x^2 = 1251,25$$

$$\sum y^2 = 1466,1833$$

$$a = \frac{\sum xy}{\sum x^2}$$

$$= \frac{694,75}{1251,25}$$

$$= 0,555244755$$

$$y = 0,555244755x$$

Dari data yang dikumpulkan dapat dicari

$$\bar{Y} = \frac{\sum Y}{\sum N} = \frac{5687}{60} = 94,78333333$$

$$\bar{X} = \frac{\sum X}{\sum N} = \frac{5925}{60} = 98,75$$

Karena itu untuk persamaan regresi adalah $y = ax$ atau

$$Y - \bar{Y} = a(X - \bar{X})$$

Dapat diselesaikan sebagai berikut:

$$Y - 94,78333333 = 0,555244755(X - 98,75)$$

$$Y - 94,78333333 = 0,555244755(X - 54,83041956)$$

$$Y = 0,555244755x(-54,83041956 + 94,78333333)$$

$$Y = 0,555244755x + 39,95291377$$

Dari perhitungan diatas maka persamaan regresi adalah

$$Y = 0,555244755x + 39,95291377$$

d. Analisis Varian Regresi

Analisis ini di gunakan untuk mencari hubungan antara kriterium dan prediktor dengan cara menggunakan rumus regresi satu prediktor dengan skor deviasi.

$$\begin{aligned} JK_{reg} &= \frac{(\sum xy)^2}{\sum x^2} \\ &= \frac{(694,75)^2}{1251,25} \\ &= \frac{482677,5625}{1251,25} \\ &= 385,7562937 \end{aligned}$$

$$\begin{aligned} JK_{res} &= \sum y^2 - \frac{(\sum xy)^2}{\sum x^2} \\ &= 1466,1833 - 385,7562937 \\ &= 1080,427006 \end{aligned}$$

$$db_{reg} = 1$$

$$db_{res} = N - 2$$

$$\begin{aligned} db_{res} &= 60 - 2 \\ &= 58 \end{aligned}$$

$$\begin{aligned} RK_{reg} &= \frac{JK_{reg}}{db_{reg}} \\ &= \frac{385,7562937}{1} \\ &= 385,7562937 \end{aligned}$$

$$\begin{aligned} RK_{res} &= \frac{JK_{res}}{db_{res}} \\ &= \frac{1080,427006}{60 - 2} \end{aligned}$$

$$\begin{aligned}
&= \frac{1080,427006}{58} \\
&= 18,62805183 \\
JK_{total} &= \sum y^2 \\
&= 1466,1833 \\
F_{reg} &= \frac{RK_{reg}}{RK_{res}} \\
&= \frac{385,7562937}{18,62805183} \\
&= 20,70835411
\end{aligned}$$

Untuk mengetahui hasil perhitungan analisis regresi tersebut, dapat dilihat dalam tabel ringkasan hasil analisis regresi satu prediktor dengan metode skor deviasi.

Tabel 8

Tabel Ringkasan Hasil Analisis Regresi dengan Metode Skor Deviasi

Sumber varian	Db	JK	RK	F _{reg}	F _{tabel}	
					5%	1%
Regresi	1	385,7562937	385,7562937	20,70835411	4,00	7,08
Residu	58	1080,427006	18,62805183			
Total	59	1466,1833				

3. Analisis Lanjut

Berdasarkan hasil uji hipotesis menggunakan analisis regresi satu prediktor dengan metode skor deviasi diperoleh nilai $F_{reg} = 20,70835411$. Kemudian dikonsultasikan pada F_{tabel} , baik pada taraf signifikan 5% maupun 1% dengan kemungkinan:

Jika F_{reg} lebih besar daripada F_{tabel} , baik 1% maupun 5% maka hasilnya signifikan dan hipotesis yang diajukan diterima. Sedangkan jika F_{reg}

lebih kecil daripada F_{tabel} , baik 1% maupun 5% maka hasilnya non signifikan dan hipotesis yang diajukan ditolak.

Diketahui bahwa F_{tabel} pada taraf signifikansi 5% = 4,00 dan pada taraf signifikansi 1% = 7,08 maka F_{reg} sebesar 20,70835411 lebih besar daripada F_{tabel} , baik pada taraf signifikansi 5% maupun 1%. Dengan demikian, hasilnya dinyatakan signifikan dan hipotesis yang diajukan diterima. Artinya ada pengaruh positif antara persepsi siswa tentang keterampilan mengajar guru al-qur'an hadits terhadap motivasi belajar siswa kelas XI MAN Semarang 1.

Model Summary^b

Model	R	R Square	Adjusted R Square	Std. Error of the Estimate
1	.513 ^a	.263	.250	4.31602

a. Predictors: (Constant), x (persepsi siswa tentang keterampilan mengajar guru al-qur'an hadits)

b. Dependent Variable: y (motivasi belajar siswa kelas XI MAN Semarang 1)

Sebagaimana telah di deskripsikan dalam uji SPSS diketahui R square adalah 0,263. Hal itu menjelaskan bahwa variabel x yaitu persepsi siswa tentang keterampilan mengajar guru al-qur'an hadits mempengaruhi variabel y yaitu motivasi belajar siswa kelas XI MAN Semarang 1 adalah sebesar 26,3%, jadi besarnya pengaruh x terhadap y adalah 26,3% sedang sisanya yaitu sebesar 74,7% dipengaruhi faktor-faktor lain diluar penelitian ini.

C. Pembahasan Hasil Penelitian

Jenis penelitian ini adalah penelitian kuantitatif dan fokus penelitian ini adalah pengaruh persepsi siswa tentang keterampilan mengajar al-Qur'an Hadits terhadap motivasi belajar siswa kelas XI MAN Semarang 1. Teknik pengumpulan data dilakukan dengan menyebarkan angket kepada responden yang berjumlah 60 responden secara langsung. Sebelum instrumen angket disebar atau digunakan untuk penelitian maka perlu diuji tingkat validitas dan

reliabilitasnya. Adapun jumlah pertanyaan yang digunakan dalam uji coba instrumen angket ini sebanyak 81 item pertanyaan, yang terdiri dari 50 item pertanyaan tentang persepsi siswa tentang keterampilan mengajar guru al-Qur'an Hadits dan 31 item pertanyaan tentang motivasi belajar siswa kelas XI MAN Semarang 1 pada mata pelajaran al-Qur'an Hadits yang disebarakan kepada 20 siswa.

Adapun hasil dari uji coba instrumen tersebut terdapat 54 item pertanyaan yang valid dan reliabel, yang terdiri dari 30 item pertanyaan untuk persepsi siswa tentang keterampilan mengajar guru al-Qur'an Hadits dan 24 item pertanyaan untuk motivasi belajar siswa kelas XI MAN Semarang 1 pada mata pelajaran al-Qur'an Hadits. Dan instrumen tersebut disebarakan kepada 60 siswa.

Setelah instrumen penelitian angket atau kuesioner yang diberikan kepada 60 responden diolah menghasilkan data penelitian tentang pengaruh persepsi siswa tentang keterampilan mengajar guru al-Qur'an Hadits terhadap motivasi belajar siswa kelas XI MAN Semarang 1. Selanjutnya mencari nilai rata-rata (Mean) dari variabel x (persepsi siswa tentang keterampilan mengajar guru al-Qur'an Hadits) sebesar 99. Nilai Mean tersebut termasuk dalam kategori **baik**, karena berada pada interval 99 – 101. Sedangkan nilai Mean dari variabel y (motivasi belajar siswa) sebesar 95 dan termasuk dalam kategori **cukup** karena berada pada interval 93 – 95.

Langkah berikutnya adalah analisis uji hipotesis korelasi variabel x dan variabel y dengan menggunakan rumus korelasi product moment. Maka nilai yang diperoleh adalah 0,512935049. Kemudian hasil tersebut dikonsultasikan dengan rtabel pada taraf signifikansi 5% dan 1% untuk menguji apakah korelasi tersebut dinyatakan signifikan atau tidak. Untuk $N = 60$ diketahui nilai rtabel pada taraf signifikansi 5% = 0,254 dan pada taraf signifikansi 1% = 0,330. Oleh karena itu, $r_{xy} = 0,512935049$ lebih besar daripada nilai rtabel, baik pada taraf signifikansi 5% maupun 1% dan dinyatakan signifikan.

Langkah selanjutnya adalah analisis varian garis regresi menggunakan rumus regresi satu prediktor dengan metode skor deviasi, dan diperoleh nilai $F_{reg} = 20,70835411$. Kemudian dikonsultasikan pada F_{tabel} baik pada taraf signifikansi 5% maupun 1%. Diketahui bahwa F_{tabel} pada taraf signifikansi 5% = 4,00 dan pada taraf signifikansi 1% = 7,08 maka nilai F_{reg} sebesar 20,70835411 lebih besar daripada F_{tabel} , baik pada taraf signifikansi 5% maupun 1%. Oleh karena itu, hasilnya dinyatakan signifikan dan hipotesis yang diajukan diterima. Dengan demikian, ada pengaruh positif antara persepsi siswa tentang keterampilan mengajar guru al-Qur'an Hadits terhadap motivasi belajar siswa kelas XI MAN Semarang 1. Seperti sebagaimana yang telah dijelaskan diatas bahwa pengaruh antara variabel x dan y adalah sebesar 0,263 / 26,3%, sedangkan sisanya sebesar 0,747 / 74,7% dipengaruhi faktor lain diluar penelitian ini.

D. Hasil Observasi Cara Mengajar Guru Al-Qur'an Hadits di Kelas

Observasi yang peneliti lakukan dalam mengamati guru mata pelajaran al-Qur'an Hadits di kelas dalam proses belajar mengajar. Peneliti melihat bahwa guru mata pelajaran al-Qur'an Hadits dalam kegiatan belajar mengajar menggunakan keterampilan dasar yang harus dimiliki guru. Baik keterampilan dalam memberikan penguatan, keterampilan dalam bertanya, keterampilan menggunakan variasi, keterampilan menjelaskan, keterampilan membimbing diskusi maupun keterampilan dalam membuka dan menutup pelajaran. Dalam pengamatan peneliti guru mata pelajaran al-Qur'an Hadits, lebih sering menggunakan keterampilan dalam membuka dan menutup pelajaran, keterampilan dalam menjelaskan pelajaran dan keterampilan dalam memberikan penguatan. Dari hasil observasi yang peneliti lakukan di MAN Semarang 1, mengenai keterampilan mengajar guru mata pelajaran al-Qur'an Hadit Kelas XI, bahwa guru mata pelajaran al-qur'an hadits dalam mengajar menggunakan keterampilan dalam mengajar. Hal ini berarti menunjukkan ada korelasi antara persepsi siswa tentang keterampilan guru dalam mengajar al-Qur'an Hadits yang ditunjukkan hasilnya dari angket yang diisi siswa, dengan

hasil observasi yang dilakukan peneliti terhadap guru mata pelajaran al-Qur'an Hadits kelas XI di MAN Semarang 1.

E. Keterbatasan Penelitian

Peneliti menyadari bahwasanya dalam penelitian ini pasti banyak kendala dan hambatan. Hal itu bukan merupakan faktor kesengajaan, akan tetapi karena adanya keterbatasan peneliti dalam melakukan penelitian.

Adapun beberapa keterbatasan yang di alami dalam penelitian ini adalah sebagai berikut:

1. Keterbatasan Lokasi

Penelitian ini hanya dilakukan di MAN Semarang 1 dan yang menjadi sampel dalam penelitian ini adalah kelas XI MAN Semarang 1. Oleh karena itu penelitian ini hanya berlaku bagi siswa kelas XI MAN Semarang 1 saja, dan tidak berlaku bagi siswa selain kelas XI MAN Semarang 1.

2. Keterbatasan Waktu

Waktu juga memegang peranan yang sangat penting, dan penelitian ini hanya dilaksanakan dalam satu bulan. Namun demikian peneliti dalam melaksanakan penelitian ini, mahasiswa yang memegang tugas dan kewajiban untuk kulyah. Dalam hal ini berimplikasi terhadap observasi dan penyebaran angket kepada responden.

3. Keterbatasan Biaya

Biaya memegang peranan penting dalam penelitian ini, dalam hal ini peneliti menyadari bahwa dengan minimnya biaya penelitian telah menyebabkan penelitian sedikit terhambat.

Dari beberapa keterbatasan yang penulis paparkan diatas, maka dapat dikatakan dengan sejujurnya, bahwa inilah kekurangan dari penelitian ini yang penulis lakukan di MAN Semarang 1.