

مشكلات طلاب قسم تعليم اللغة العربية لمرحلة ٢٠١٣ في كتابة البحث العلمي
بجامعة والي ساعا الإسلامية الحكومية سماراغ

البحث العلمي

مقدم لإكمال الشروط المقررة

للحصول على درجة الليسانس (S1) في قسم تعليم اللغة العربية



إعداد:

محمد سطريرو دوي فوترانطا

رقم القيد الطالب: ١٢٣٢١١٠٤٨

كلية علوم التربية والتدريس

جامعة والي ساعا الإسلامية الحكومية سماراغ

٢٠١٨

التصريح

الموقع أدني هذا البحث العلمي

الاسم : محمد سطرियो دوي فوترانطا

رقم القيد : ١٢٣٢١١٠٤٨ :

القسم : تعليم اللغة العربية

صرح الباحث بالصدق ولأمانة أنّ هذا البحث العلمي الليسانس (S.1) تحت الموضوع مشكلات طلاب قسم تعليم اللغة العربية لمرحلة ٢٠١٣ في كتابة البحث العلمي بجامعة والي ساعا الإسلامية الحكومية سماراغ , لا يتضمن الآراء من المتخصّصين أو المادة نشرها الناشر أو كتبها الباحثون إلا أن يكون مرجعا ومصدرا لهذا البحث العلمي.

سماراغ, ٢٠٦ يناير ٢٠١٨

المصرّحة



محمد سطرियो دوي فوترانطا

رقم القيد : ١٢٣٢١١٠٤٨ :

تصحيح لجنة المناقشة

إنّ هذا البحث العلمي لطالب:

الاسم : محمد سطريو دوي فوترانطا

رقم القيد : ١٢٣٢١١٠٤٨ :

الموضوع : مشكلات طلاب قسم تعليم اللغة العربية لمرحلة ٢٠١٣ في كتابة

البحث العلمي بجامعة والي ساعا الإسلامية الحكومية سماراغ

ناقشته لجنة المناقشة لكلية علوم التربية والتدريس بجامعة "والي ساعا" الإسلامية الحكومية

سماراغ وتقبل كبعض الشروط للحصول على درجة الليسانس في تعليم اللّغة العربية في

العام الدراسة ٢٠١٧ م.

سماراغ, ٢٦ يناير ٢٠١٧

الكاتب

الرئيس



الليث عاشقين, الماجستير

رقم التوظيف: ١٩٦٩٠٧٢٤١٩٩٩٠٣١٠٠٢



الدكتور أحمد اسماعيل, الماجستير

رقم التوظيف: ١٩٦٧٠٢٠٨١٩٩٧٠٣١٠٠١

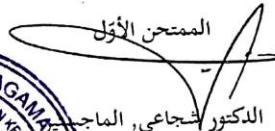
المتنحن الثاني

المتنحن الأول



أحمد زهر الدين, الماجستير

رقم التوظيف: ١٩٧٠٧٠١٢٠٠٦٠٤١٠١٣

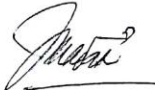


الدكتور شجاعى, الماجستير

رقم التوظيف: ١٩٩٦٠٣١٠٠٣

المشرفة الثانية

المشرف الأول



فيينا ساعدة, الماجستير

رقم التوظيف: ١٩٧٨٠٧١٨٢٠٠٥٠١٢٠٠٢



الدكتور أحمد اسماعيل, الماجستير

رقم التوظيف: ١٩٦٧٠٢٠٨١٩٩٧٠٣١٠٠١

موافق المشرف

المعالي,

عميد كلية علوم التربية والتدريس
جامعة والى سونجو الإسلامية الحكومية سمارانج

السلام عليكم ورحمة الله وبركاته

بعد الملاحظة بالتصحیحات والتعدیلات على حسب الحاجة نرسل نسخة هذا البحث العلمي :
الموضوع : مشكلات طلاب قسم تعليم اللغة العربية المرحلة ٢٠١٣ في كتابة البحث العلمي بجامعة والى سونجو
الإسلامية الحكومية سمارانج

الإسم : محمد ساطيرو دوي فوترانطا

رقم القيد : ١٢٣٢١١٠٤٨

القسم : تعليم اللغة العربية

و نرجو من لجنة المناقشة أن تناقش هذا البحث العلمي بأسرع وقت ممكن و شكرا باهتمامكم.

والسلام عليكم ورحمة الله وبركاته

سمارانج, ١٩ يناير ٢٠١٨

المشرف الأول



الدكتور أحمد إسماعيل الماجستير

رقم التوظيف: ١٩٦٧٠٢٠٨١٩٩٧٠٣١٠٠١

مواقفة المشرفة

المعالي،

عميد كلية علوم التربية و التدريس
جامعة والى سونجو الإسلامية الحكومية سمارانج

السلام عليكم ورحمة الله وبركاته

بعد الملاحظة بالتصحيات والتعديلات علي حسب الحاجة نرسل نسخة هذا البحث العلمي :
الموضوع : مشكلات طلاب قسم تعليم اللغة العربية المرحلة ٢٠١٣ في كتابة البحث العلمي بجامعة والى سونجو
الإسلامية الحكومية سمارانج

الإسم : محمّد ساطيرو دوي فوترانطا

رقم القيد : ١٢٣٢١١٠٤٨

القسم : تعليم اللغة العربية

و نرجو من لجنة المناقشة أن تناقش هذا البحث العلمي بأسرع وقت ممكن و شكرا باهتمامكم.

والسلام عليكم ورحمة الله و بركاته

سمارانج، سمارانج، ١٨ يناير ٢٠١٨

المشرفة الثانية



فيينا ساعدة الماجستير

رقم التوظيف: ١٩٧٨٠٧١٨٢٠٠٥٠١٢٠٠٢

الشعار

قَيِّدُوا الْعِلْمَ بِالْكِتَابَةِ

“Ikatlah Ilmu dengan Menulis”

ABSTRAKS

Judul : Problematika Mahasiswa Jurusan PBA Angkatan 2013
Dalam Menulis Skripsi

Nama : Muhammad Satrio Dwi Putranto

NIM : 123211048

Penelitian dengan judul “Problematika Mahasiswa Jurusan PBA angkatan 2013 dalam menulis skripsi” ini dilakukan pada tahun ajaran 2017-2018. Skripsi ini dilatar belakangi oleh banyaknya permasalahan yang dialami mahasiswa PBA dalam menulis skripsi. Pada draf ini. Peneliti kali ini membahas beberapa permasalahan penelitian diantaranya: (1). Apa saja problematika mahasiswa jurusan PBA dalam menulis skripsi?,(2). Apa solusi dalam mengatasi problematika tersebut? Untuk menjawab permasalahan yang telah ditetapkan, maka peneliti bertindak dengan menggunakan penelitian kualitatif lapangan yang telah dilaksanakan di Jurusan Pendidikan Bahasa Arab UIN Walisongo Semarang tersebut sebagai sumber data untuk memperoleh hasil problematika yang dihadapi mahasiswa dalam menulis skripsi. Untuk metode pengumpulan data. Penelitian ini menggunakan metode observasi, wawancara, angket dan dokumentasi. sedangkan untuk analisis data peneliti menggunakan metode analisis deskriptif. Penelitian ini telah selesai dengan menghasilkan beberapa hasil yaitu :(1). Problematika yang dihadapi oleh mahasiswa dalam menulis skripsi: (a). Problematika dari segi karya ilmiah yaitu kesulitan dalam mengajukan judul, kesulitan dalam membuat latar belakang, kesulitan membuat rumusan masalah, kesulitan dalam menentukan fokus penelitian, kesulitan mencari referensi, kesulitan dalam proses pengumpulan data, mengolah dan menganalisis data dan kesulitan dalam mengungkapkan dan mengembangkan ide. (b). Problematika dari segi bahasa Arab seperti kesulitan dalam menyusun kalimat arab, kurangnya pemahaman ilmu nahwu, Kurangnya pemahaman dalam ilmu Sharaf, Kesulitan dalam mufradat, Kesulitan dalam memahami referensi berbahasa arab, Kurangnya kemampuan mengetik teks arab.

الملخص

الموضوع : مشكلات طلاب قسم تعليم اللغة العربية المرحلة ٢٠١٣ في كتابة البحث

العلمي بجامعة والي ساعا الإسلامية الحكومية سماراغ

الاسم : محمد سطريو دوى فونرانطا

الرقم : ١٢٣٢١١٠٤٨

هذا البحث العلمي بموضوع مشكلات طلاب قسم تعليم اللغة العربية المرحلة ٢٠١٣ في كتابة البحث العلمي بجامعة والي ساعا الإسلامية الحكومية سماراغ, جرى هذا البحث في العام الدراسي ٢٠١٧/٢٠١٨ م. ويأتي هذا البحث من صعوبات واجهها الطلاب في كتابة البحث العلمي. وفي هذا الإطار, يسعى هذا البحث العلمي للإجابة عن عدة مشكلات بحثية وهي: (١). ما مشكلات كتابة البحث العلمي لطلاب قسم تعليم اللغة العربية بجامعة والي ساعا سيمارانج؟, (٢) ما محاولة الطلاب لحل تلك المشكلات؟ ومن أجل الإجابة عن هذه المشكلات المركزية, قام الباحث بإجراء بحث نوعى ميداني نفذه في قسم تعليم اللغة العربية بجامعة والي ساعا الإسلامية الحكومية سماراغ. وجمع البيانات استخدم الباحث الملاحظة والمقابلة والاستبيانات والتوثيق. وأما في تحليل البيانات فاستخدم الباحث الطريقة الوصفية.

لقد انتهى هذا البحث العلمي بعدة نتائج وهي: (١). المشكلات التي واجهها الطلاب في كتابة البحث العلمي تنقسم إلى ثلاثة أقسام وهي: (أ). مشكلات كتابة البحث العلمي من جهة الكتابة العلمية ومشكلات كتابة البحث العلمي من الجهة اللغوية (باستخدام اللغة العربية) ومشكلات كتابة البحث العلمي من جهة عملية الإشراف مع المشرف. أما من جهة الكتابة العلمية ففيها صعوبات وجهها الطلاب في تقديم الموضوع البحث العلمي, وفي صناعة خلفية المسألة, وفي صناعة تحديد المسألة, وفي اختيار تركيز البحث, وفي بحث المراجع, وفي جمع البيانات, وفي تحليل البيانات, وفي تنمية

الأفكار. وأما من جهة اللغوية ففيها الصعوبة في تركيب الجمل باللغة العربية, ونقص فهم علم النحو, ونقص فهم علم الصرف, والصعوبة في المفردات, ونقص فهم المراجع العربية, ونقص الكفاءة الكتابية باستخدام اللغة العربية.

الإهداء

يهدي الباحث هذا البحث إلى :
والديّ الكريمين أبي سونرطا وأمّي سوليستباني أنجرساري طال الله عمرهما في الصحة
والعافية
أختي الكبيرة المحبوبة فوتري أوليا رحماساري وأخان الصغيران المحبوبان محمد ألفرز فائز تري
فطرانطا ومحمد يافع هادي فطرانطا
المعلّمين المحترمين الذين علّموني علوما كثيرة
أصدقائي الذين ساعدوني مباشرة أو غير مباشرة
وكلّ من يشترك في كتابة هذا البحث
فأسأل الله سبحانه وتعالى أن يجزيهم بأحسن ما يكون من الجزاء

كلمة الشكر والتقدير

بسم الله الرحمن الرحيم

الحمد لله الذي أنزل على عبده الكتاب أظهر الحقّ بالحقّ و أخزى الأحزاب, أتمّ نوره و جعل الكافرين في تباب و أشهد أن لا إله إلا الله العزيز الوهاب الملك فوق نور و ربّ الأرباب, الحكم العدل يكشف عن شاق و توضع الأنساب و قابل التوب شديد العقاب.

انتهت كتابة هذا البحث العلمي, وهذا مقدم إلى كلية علوم التربية و التحريس بجامعة والي ساعا الإسلامية الحكومية سماراغ رجاء أن تكون من المحاولات لنشر اللغة العربية. ويصلح للكاتب أن يقدم الى من يساعدها مساعدة في إكمال البحث العلمي وتمامه ومن هؤلاء:

١. فضيلة والدي العزيزين أبي سونرطا وأمي سوليستياني أنجرساري
٢. فضيلة السيد الدكتور أحمد إسماعيل كرئيس قسم تعليم اللغة العربية بجامعة والي ساعا الإسلامية الحكومية سماراغ وكمشرف الأول الذي يرشد الباحث في كتابة هذا البحث العلمي أثناء شغلها.
٣. فضيلة أستاذة فينا مساعدة الماجستير كمشرفة الثانية الذي ترشد الباحث في كتابة هذا البحث العلمي أثناء شغلها.
٤. فضيلة السادات سائر المعلمين بكلية علوم التربية والتدريس بجامعة والي ساعا الإسلامية الحكومية سماراغ الذين قد علموا الكاتبة وأرشدوها إلى طريق العلم
٥. اصحاب وصاحبتي الاحباء قد منحوا المساعدات والخدمات والدوافع في كتابة هذا البحث العلمي وتمامه.

نسأل الله عنابته و توفيقه و عسي أن يجعل هذا البحث العلمي نافعا للقارئین و لنا جميعا. والله المستعان على سبيل الرشاد و الحمد لله رب العلمين.

محتويات البحث

أ	صفة الموضوع
ب	التصريح
ج	تصحيح لجنة المناقشة
د	موافق المشرف ١
هـ	موافقة المشرف ٢
و	الشعار
ز	الملخص
ي	الاهداء
ك	كلمة الشكر والتقدير
ل	محتويات البحث

الباب الأول : المقدمة

١	أ. خلفية البحث
٢	ب. تحديد المسألة
٣	ج. أهداف البحث وفوائد البحث

الباب الثاني : الأسس النظرية

٤	أ. الإطار النظري
٤	١. تعريف البحث العلمي
٦	٢. خطوات كتابة البحث العلمي
٩	٣. محتويات البحث العلمي
١٥	٤. مشكلات كتابة البحث العلمي

٢٢ ب. الدراسة السابقة

٢٥ ج. الهيكل الفكري

الباب الثالث: مناهج البحث

٢٨ أ. نوع البحث

٢٨ ب. مكان البحث ووقته

٢٩ ج. مصادر البيانات

٢٩ د. بؤرة البحث

٣٠ هـ. طريقة جمع البيانات

٣٢ و. طريقة أخذ العينات

٣٢ ز. اختبار صحة البيانات

٣٣ ح. طريقة تحليل البيانات

الباب الرابع: وصفية البيانات وتحليلها

٣٥ أ. تصوير البيانات

٤١ ب. تحليل مشكلات كتابة البحث العلمي

١. مشكلات كتابة البحث العلمي من جهة الكتابة

٤٦ العلمية

٢. مشكلات كتابة البحث العلمي من جهة اللغوية

٤٣ (باستخدام اللغة العربية)

٥٠ ج. قصر البحث

د. الحلول لمشكلات طلاب قسم تعليم اللغة العربية في

٥١ عملية كتابة البحث العلمي

الباب الخامس: الاختتام

- أ. الخلاصة. ٥٣
- ب. الاقتراحات ٥٤
- ج. الاختتام. ٥٥

المراجع

الملاحق

الباب الأول

مقدمة

أ. خلفية البحث

إنّ قسم تعليم اللّغة العربية هو أحد من أقسام موجودة في جامعة والي ساعا الإسلامية الحكومية سماراغ. هذا القسم هو القسم الذي يعمق منهج التعليم في مجال اللّغة العربية. وهو القسم الذي يتركز على بحث كل شئ يرتبط بتعليم اللّغة العربية. ويمكن لمتخرج في قسم تعليم اللّغة العربية أن يصبح معلّم اللّغة العربية.

وقبل إنهاء الدراسة، وجب على الطلاب تقديم العمل العلمي في شكل البحث العلمي. وهو بحث علمي منهجي لإكمال الشروط المقررة للحصول على درجة الليسانس (S.1) في قسم تعليم اللغة العربية بكلية علوم التربية والتدريس.

لكن الأسف، كثير من الطلاب يواجهون صعوبات في إكمال البحث العلمي بسبب العوامل التي تؤثر في الكتابة. كالطلاب الأخر، فإنّ كتابة البحث العلمي لهم ليس بأمر سهل، لأنّ البحث العلمي ليست مجرد تأليف أو تقديم رأي من نفس الكاتب لنظم الكتابة العلمية ولكنه كتابة تحتوي على نتائج الدراسة العلمية المكتوبة بشكل منظم ومنهجي.

في كتابة البحث العلمي كثير من الطلاب يشعرون بصعوبات. لأنّ البحث العلمي هو واجب صعب ويشكون منها. وهذا منظور في واقع أنّ الطلاب السابقين لم تنته دراستهم بعد سنوات طويلة لسبب كتابة البحث العلمي. فكتابة البحث العلمي يستغرق وقتا طويلا. بل بعضهم لم يكمله إلاّ بعد سنة كاملة بل أكثر، وقلّ منهم تنتهي كتابته أقلّ منها. ومن هذه

المشكلات جاء الكثير من الأسئلة حول صعوبة كتابة البحث العلمي . خاصة لطلاب قسم تعليم اللغة العربية الذين يجب عليهم أن يكتبوه باللغة العربية، وهي لغة مختلفة عن اللغة الإندونيسية في المفردات والقواعد. وهذا الحال في الحقيقة ليس من مشكلة طلاب قسم تعليم اللغة العربية لأنهم قد علموا هذه اللغة سنوات كثيرة. ولكن الواقع هناك صعوبات يواجهونها عند الحاجة إلى كتابة البحث العلمي باستخدام اللغة العربية. لأن المشاكل التي يواجهونها لا يصدر من الناحية اللغوية فحسب. وإنما يصدر أيضا من النواحي الأخرى وهي كيفية الكتابة العلمية وعملية الإشراف فيها.

انطلاق من الخلفية المذكورة، يريد الباحث أن يبحث في مشكلات طلاب قسم تعليم اللغة العربية في كتابة البحث العلمي تقويما لمحاولة تحسين كتابة البحث العلمي في المستقبل.

ب. تحديد المسألة

١. ما مشكلات كتابة البحث العلمي لطلاب قسم تعليم اللغة العربية بجامعة والي ساعا سماراغ؟
٢. ما محاولة الطلاب لحل تلك المشكلات؟

ت. أهداف البحث

- ١) معرفة مشكلات الطلاب قسم تعليم اللغة العربية في كتابة البحث العلمي
- ٢) معرفة محاولة الطلاب لتحليل تلك المشكلات

ث. فوائد البحث

١. الفائدة النظرية

هذا البحث يرجى أن يعطي المعلومة المناسبة لطلاب قسم تعليم اللّغة العربية بجامعة والي ساعا الاسلامية الحكومية سماراغ عامّة وهيئة قسم تعليم اللّغة العربيّة خاصّة عن المشكلات في الكتابة البحث العلمي.

٢. الفائدة العملية

هذا البحث يرجى منه الباحث أن يعطي الصورة الفكرية لطلاب قسم تعليم اللّغة العربية في تحليل مشكلات كتابة البحث العلمي.

الباب الثّاني

مشكلات طلاب قسم تعليم اللّغة العربية في كتابة البحث العلمي

أ. الإطار النظري

١. تعريف البحث العلمي

إنّ البحث العلمي هو العمل الذي يحتوي على العلوم أو الانضباط. والبحث العلمي مكتوب على أساس المبادئ والنظريات التي تقبل بها وتنفذ من بعض العلماء، والعلماء أو المفكرين في مجالات تخصصهم. إذن، أن البحث العلمي قد يكون موجهة وتطويرها لاكتشاف وابتكار النظريات الجديدة، وبالتالي يستمر العلم في التطور. أعمال مكون إنتاجها أو تطويرها من خلال الطرق المختلفة مثل البحث التحريبي، والتجربة والدراسة عن التحليل المحدد. كان البحث العلمي يشتمل على عدّة أنواع من الأوراق العلمية، وبقال: T جاكوب في (إندرياتي ٢٠٠٥) ذكر فيه أحد عشر أنواع من الأوراق العلمية، وهي:

(أ). التقرير نتائج البحث هو التقرير البحث الذي كتبه من

البحوث العلميّة

(ب). البحث العلمي هو الكتابة التي تترتب للحصول على

درجة علمية جامعية، اللّسانس (S1).

(ج). الرسالة الماجستير وهي الكتابة التي تترتب على أساس

البحث للحصول على درجة الماجستير (S2) أو

الماجستير (ماجستير).

- د). الرسالة الدكتوراة وهي الكتابة العلمية الناتجة عن الدراسة للحصول على درجة الدكتوراة (S³) يعني الدكتور
- ر). الرسائل القراء، هو والرسائل التي تحتوي على الانتقادات والردود على محتوى المادة العلمية
- ز). التقرير الحالات، هي الكتابة عن القضايا التي فيها أسس نظرية
- غ). التقرير المراجعة، هو النص الذي يحتوي على مراجعة الأعمال العلمية غضون فترة زمنية معينة
- ه). المراجعة أو الفحص هي استجابة المقال أو الكتابة التي تصف فوائد المقالات أو الكتب للقراء
- ط). الدراسة هي دقة العمل الأصلي للمشكلة.
- ظ). الرسالة الندوة العلمية هي الدراسة العامة عن العمل بالنفس والآخر
- ف). **Kabitilasi** هي كانت تفعلها العلماء، للمواد المكتبيّة.¹

وفي التعريف الآخر أن البحث العلمي هو المادة تحتوي على المشكلة التي تعتبر عنها المنهج العلمي باقة العلم التي تعرض الحقائق ومكتوبة وفقا لمنهجية الكتابة الجيدة والصحيحة. بمعنى، أن يستند الكشف عن المشكلة في البحث العلمي على الحقائق، غير موضوعي، وليس العاطفية والشخصية، وترتبت بطريقة منهجية

¹ Sutarno NS, *Menulis Yang Efektif*, (Semarang, Sagung Seto, 2008), hlm. 64-66.

ومنطقية. اللّغة المستخدمة هي اللّغة القياسية الاندونيسية من خلال دفع أكثر من اهتمام القواعد الهجائية المكتملة وتكوين العبارات.² ولكن التعريف من البحث العلمي في هذا المناقشة هو الكتابة العلمية (رسالة البكالوريوس). أي كتابة علمية بحثية مستقلة بشكل منتظم ومنهجي من قبل الطلاب في سياق استكمال الدّراسة الجامعية (مرحلة البكالوريوس / S.1) التي حصلت جزئية من متطلبات الدّرجة وفقا للحدود المعمول بها.³

٢. خطوات كتابة البحث العلمي

كتابة البحث العلمي الذي قام به مراحل معينة. بشكل عام، فمن المفهوم، أنّ الأمر أو الكتابة من بداية مشكلة البحث، وصياغة العنوان وصياغة المشكلة، وتطوير المواد المكتوبة التي تدعمها رأي الخبراء أو النظريات المتّصلة.

كما قال McMahan، أنّ العملية أو المراحل من الكتابات العلمية وهي كما يلي: (أ). التخطيط، (ب). إنشاء المشكلة، (ج). الحدّ من المشكلة، (د). تقييم المادة المتصلة، (ر). إنشاء الإطار، (ز). جمع المواد، (غ). وضع هذا المفهوم، (هـ). اختيار الكلمات والعبارات المستخدمة، (ط). لتنفيذ التحقق، (ظ). إعداد المسودة النهائية، (ف). للطباعة والزوجية، (ق). البحث والتقديم لقاء علمي.

² Mukhlis, *Pedoman Penulisan Karya Ilmiah yang Baik dan Benar*, www.teoripendidikan.com/2015/03/pedoman-penulisan-karya-ilmiah-yang.html diakses pada 21 Januari 2017 pukul 10.17 WIB.

³ Tim Perumus, *Pedoman Penulisan Skripsi 2014*, (Semarang: FITK, 2014), hlm.1.

تستخدم الخطوات المذكورة أعلاه في كتابة الأوراق العلمية
المكرسة لغرض النشر أو الحاجة إلى إجراء البحوث بشأن قضايا
المحددة.^٤

كما قال Chaer أنّ الخطوات التي تستخدم في الأنشطة
البحثية ينبغي أن تكون منسجمة ومكاملة، ولها وزن كاف وتوفير
الاستنتاج لا لبس فيه. الخطوات بخطوة تنفيذ الدراسة وهي كما يلي:
(١) المناقشة في مشكلة البحث، (٢) الدراسة السابقة، (٣) الفرضية
(إن وجدت)، (٤) تحديد الهوية، (٥) اختيار المنهجيات وتطويرها،
(٦) إعداد تصميم الدراسة (٧) تحديد أفراد العينة، (٨) وجمع
البيانات، (٩) تجهيز وتحليل البيانات، (١٠) تفسير نتائج التحليل،
(١١) إعداد التقارير.^٥

واستنادا إلى نظرية Mc Mahan و Chaer، أن
الطلاب يجبون أن يذهبوا من خلال المراحل وخطوات البحث على
النحو التالي:

أ) التخطيط

ب) التحديد المشكلة البحث

ت) المناقشة في مشكلة البحث

ث) الدراسة السابقة

ج) الإعداد الفرضية (إن وجدت)

⁴ Salilama, Selvianingsih, “Kemampuan Menyusun Karya Ilmiah Mahasiswa Program Studi Pendidikan Bahasa Dan Sastra Indonesia”, *Skripsi*, (Gorontalo: Universitas Negeri Gorontalo, 2014), hlm. 20.

⁵ Abdul Chaer, *Kajian Bahasa: Struktur Internal, Pemakaian dan Pembelajaran*, (Jakarta: Rineka Cipta, 2007), hlm. 18

ح) التحديد المشكلة والإطار النظري

خ) الكتابة ووضع المنهجيات

د) التأليف صياغة البحث

ذ) تحديد السكان والعينة

ر) جمع البيانات

ز) المعالجة وتحليل البيانات

س) التفسير النتائج

ش) الإعداد التقارير

ص) الإذاعة وتقديم نتائج البحوث في اللقاءات العلمية (إن وجدت)

بحث المسألة هو المرحلة الأولى الذي قام به الباحث أو المؤلف، لفهم أعراض أو بعض الظواهر التي يمكن دراستها علمياً. من خلال اكتشاف المشكلة، والعنوان وصياغة المشكلة أن تكون أفضل. بعد تحقق هذه الخطوات، وإعداد المواد وتطويرها يصبح جزء مهم جداً. البراعة، والبصيرة، ومستوى التحليل تحديد المؤلفين جودة ورقة إلى أن يتم إنتاجها. وينبغي أن يكون المؤلف قادراً على اختيار الكلمات المناسبة، التوتير الأحكام مع نمط التنمية الفقرة جيدة، وسلامة الفكرة عامة تمكن أن تعطي صورة واضحة للقارئ. المرحلة الأخيرة هي مناقشة النتائج الكتابة. في هذه المرحلة، والمؤلف لديه الحق في انتقاد، وإضافة، والاستجابة، وطرح الأسئلة، أو تقديم التغذية الراجعة للمؤلفين لكتابة النتائج المقدمة. في هذا النشاط، والكتاب يلاحظ الأشياء التي تعتبر إيجابية في تحسين نتائجهم.⁶

⁶ Abdul Chaer, *Kajian Bahasa: Struktur Internal, Pemakaian dan Pembelajaran*, (Jakarta: Rineka Cipta, 2007), hlm. 18-19.

٣. محتويات البحث العلمي

إنّ كلّ كتابة علمية لا يتم من النظاميات من الكتابة، لأنّ الكتابة المنهجية لهذه شملت شيء مهمّ جدّاً في الكتابة^٧. أمّا طريقة كتابة البحث العلمي وهي كما يلي:

(أ). موضوع البحث

عنوان البحث هو هوية أو مرآة للروح من المنطق بأكمله المنصوص عليها في الكتابة. ولذلك كتابة عنوان بحث في الجملة التي هي واضحة، ومثيرة للاهتمام، وعكس المحتويات: وصفية أو تفسيرية أو التنبؤية.^٨

(ب). خلفية البحث

هي البيانات الاساسية التي تدلّ على مسألة البحث. الخلفية البحث التي يثيرها البيانات الأساسية التي يمكن استخدامها المراجع أو الأسباب الظهور من مشكلة البحث. الخلفية البحث التي تسبب في التصريح المترابط ويحمل فيها التناقض. ويبدأ أن يعبر التصريح من الأمور العامة وينتهي الأمور الخاصة. وتطالب من التصريحات الأشياء التي يحملها المشكلات. ومن التصريح الخاصة التي تترّكبه بمطابق وإنتظام ييجد المشكلات الخاصة التي تسببها أيضا في التصريح الخاص.^٩

⁷ Cik Hasan Bisri, *Penuntun Penyusunan Rencana Penelitian dan Penulisan Skripsi*, (Ciputat: PT. Logos Wacana Ilmu, 1998), hlm. 20.

⁸ Cik Hasan Bisri, , hlm. 20.

⁹ Cik Hasan Bisri, , hlm. 22.

ج). صياغة المسألة

في مسألة بسيطة من البحوث يمكن تعريفها بأنها علاقة بين عنصرتين على الأقل. وتسمى هذه العناصر والمتغيرات والمتغيرين.¹⁰

د). أهداف و فوائد البحث

وظيفيا، الغرض من البحوث المتعلقة صياغة المشاكل بحثية خلق على وجه التحديد، محدودة يمكن التحقق مع نتائج البحوث. ويمكن أيضا أن تفسر أغراض البحوث باعتبارها مصب الدراسة، لحشد قدرة كل الباحثين لتحقيق هذه الأهداف. وأما تعريف سهولة الاستخدام في البحث هو الوسائل المستخدمة لتحقيق الأهداف المتمثلة في صياغة المشكلة.¹¹

ر). الدراسة السابقة

إنّ الدراسة السابقة يمكن أن تفسر على أنّها قاعدة مرجعية للأبحاث السابقة التي تستخدم لصياغة الهيكال الفكري. والصياغة في الدراسة السابقة حفرتها بالكامل من المواد المكتوبة من الخبراء في مجال العلوم المتعلقة بالبحث. وفي حين أن الصيغة في إطار تنتمي تماما للباحثين، مع الأخذ بعين الاعتبار وجهات نظر أو المعلومات التي يتم

¹⁰ Cik Hasan Bisri, *Penuntun Penyusunan Rencana Penelitian dan Penulisan Skripsi*, (Ciputat: PT. Logos Wacana Ilmu, 1998), hlm. 25.

¹¹ Cik Hasan Bisri,, hlm. 30.

التعليق في الدراسة السابقة، ومن ثم استخدامها كمرجع في الأنشطة البحثية التي يتعين الاضطلاع بها.¹²

ز). الهيكل الفكري

الهيكل الفكري يمكن أن يكون الإطار النظري، ويمكن أيضا أن تشكل إطار التفكير المنطقي. والإطار النظري هو وصف موجز لنظرية استخدامها وكيفية استخدام نظرية للإجابة على أسئلة البحث. إطار التفكير المنطقي هو سلسلة من التفكير المنطقي، وسمة من سمات التفكير العلمي التي سيتم استخدامها، وكيفية استخدام هذا المنطق في حل المشاكل.¹³

غ). فرضية البحث

الفرضية هي إجابة مؤقتة لصياغة مشاكل بحثية، وصياغة مشاكل بحثية التي تم تعريفها في شكل الجملة السؤال. ويقال أن تكون مؤقتة، لأنّ إجابات جديدة نظرا تستند إلى نظرية ذات الصلة، لا تستند إلى الحقائق التجريبية التي تم الحصول عليها من خلال جمع البيانات. لذلك يمكن أيضا أن تفسر هذه الفرضية كما هي إجابة النظرية لمشكلة بحث الصيغة، لا يمكن اعتباره جوابا على البيانات التجريبية. فرضية فقط في بحث الكمي، وبحث

¹² Cik Hasan Bisri, *Penuntun Penyusunan Rencana Penelitian dan Penulisan Skripsi*, (Ciputat: PT. Logos Wacana Ilmu, 1998), hlm. 35.

¹³ Cik Hasan Bisri, , hlm. 40.

النوعي في حين لا يوجد أي فرضية، ولكن من المتوقع أن يكون أسست الفرضية.^{١٤}

ه). خطوات كتابة البحث العلمي

إنّ خطوات البحث العلمي تسمى أيضا بإجراء البحث أو منهجية البحث. بشكل عام أنّ خطوات البحث تشمل على: تحديد طريقة البحث، وتحديد نوع البيانات التي سيتم جمعها، وتحديد مصادر البيانات ليكون استخراجها، والبيانات التي تم جمعها سيتم استخدامها، ومعالجة وتحليل البيانات التي سيتم متابعتها. تعتمد هذه الخطوات على أهداف مشكلة والبحوث من قبل.

أما خطوات البحث وهي كما يلي:

(١). تحديد مناهج البحث

(٢). أنواع البيانات

(٣). مصادر البيانات

(٤). جمع البيانات

(٥). تحليل البيانات^{١٥}

¹⁴ Sugiyono, *Metode Penelitian Pendidikan*, (Bandung: Alfabeta, 2012), hlm. 96.

¹⁵ Cik Hasan Bisri, *Penuntun Penyusunan Rencana Penelitian dan Penulisan Skripsi*, (Ciputat: PT. Logos Wacana Ilmu, 1998), hlm. 53-62.

هناك قواعد اللّغة في كتابة البحث العلمي وبعض قواعد اللّغة

هي كما يلي:

أ) المفهوم (المنطق) الذي قادر على تشكيل بيان مقبول غير معقول، خاصة فيما يتعلق بمحتويات الإفصاح عنها، كما هو وجود علاقة سببية منطقية بين الجملة (الموضوع والعلاقة الأصلية) والعلاقات المنطقية بين الجملة في الفقرة.

ب) الواضح، يعني أن التعرض المباشر لهذا الموضوع، لا تحتوي على الكلمة أو الجملة التي لا تضيف الشرح، حتى يجنب القارئ سوء الفهم حول المادة التي يبلغها

ت) المحصوص، يمكن أن يفهم على الفور على النحو المبين في جملة قصيرة ولكن معنى كثيف

ث) المبني على الفكرة هي توجه الفكرة في الأفكار أو الأشياء التي كشفها، وليس من المؤلف

ج) الرسمي، هو انتقائي في الاستخدام الكلمة، تشكيل الكلمة، والمصطلحات الفنية الأساسية، وفقا للقواعد

ح) الموضوعي، أي لا تستخدم الكلمات التي تعبر عن وجهات النظر الذاتية والمؤلف العاطفي

خ) المقتضب، وهو ما يعني كتابه (الكلمات، الجمل، الفقرات) لا يحتوي على العناصر التي هي مبدّر. إذا تمت إزالة عنصر، وأنه لا يغير المعنى، فإن ذلك يعني أن العناصر السابقة غير مجددة.

لكي لا الاسراف، والكلمات التي وجودها لا تعطي زيادة المعنى وتمكن الحذف عليها.¹⁶

(د) الكثافة يعني عناصر اللغة المستخدمة يناسب على القواعد ولا تتغير. عند استخدام عنصر من عناصر اللغة وعلامات الترقيم، أو الشروط، فوجب علينا أن يستخدمها مرة أخرى

(ذ) استخدام المفردات والكلمات وقواعد اللغة والشروط بالعناية، حتى أن القارئ لديه نفس التفسير بالمؤلف، ويجمع من سوء الفهم. ولذلك، يحتاج المؤلفين لاختيار الكلمات بعناية، ولذلك وجودها في الكتابة يمكن التعبير عن الأفكار التي يتم نقلها بدقة. وفي هذا الصدد، يحتاج المؤلف لتجهيز نفسها مع قاموس والمبادئ التوجيهية الاندونيسية على المدى المؤسسة.

(ر) عن طريق الإملاء هو الصحيح، فهذا يعني طاعة المبادئ التوجيهية للهجائي المتكامل، سواء في كتابة الحروف والكلمات، وقطع الكلمات والاختصارات والكتابة في عناصر الاستيعاب، وكذلك استخدام علامات الترقيم

(ز) استخدام الجملة الفعلية هي الجملة التي يسهل فهمها، أو لديها القدرة أن تثير بالضبط نفس الفكرة في ذهن القارئ حسب المؤلف المقصود. يتميز الجملة فعالة من قبل اكتمالها، ووحدة الأفكار، والسبب والمساواة من الأشكال، واستخدام التدبير للكلمة، وكذلك التنوع في استخدام بناء الجملة

¹⁶https://www.academia.edu/9451158/Kaidah_Bahasa_Indonesia_dalam_Penulisan_Karya_Ilmiyah Diakses pada 10 April 2017 pukul 14.10 WIB.

س) استخدام الفقرات المرتبة وموحدة بمعنى تحتوي على الأفكار الرئيسية التي تعتبر عنها في موضوع الحكم، وسلسلة من الجمل التوضيحية (الدعم) موجود في متماسكة (منهجي) والمتشابكة، حتى أن الرسائل ترسل استولت بسهولة للقارئ.^{١٧}

٤. مشكلات كتابة البحث العلمي

شَكَلٌ يشكُلُ شكلاً، أي: التبس الأمر، والعامّة تقول شكّل فلان المسألة أي علّقها بما يمنع نفوذها.^{١٨} أما المشكلة كما نجدّها في المعاجم الفلسفية فهي: المعضلة النظرية أو العملية التي لا يتوصل فيها إلى حل يقيني.^{١٩}

الباحث ينقسم مشكلات البحث العمي إلى قسمين هي مشكلات البحث العلمي من جهة العلمية و مشكلات البحث العلمي من جهة اللغوية.

أ). مشكلات كتابة البحث العلمي من جهة الكتابة العلمية

المشكلات في كتابة البحث العلمي عند تكوه بوديهارصا تنقسم إلى ثلاثة أقسام: وهي المشكلة التحريية، والمشكلات البلاغية والمشكلات اللغوية.
(١). المشكلات التحريية

المقصود من المشكلات التحريية هي المشكلات التي تصدر من قلة الخبرة. وهناك ثلاث مشكلات رئيسية

¹⁷ https://www.academia.edu/9451158/Kaidah_Bahasa_Indonesia_dalam_Penulisan_Karya_Ilmiyah Diakses pada 10 April 2017 pukul 14.10 WIB.

¹⁸ بطرس البستاني : محيط المحيط، ط ٣، بيروت ١٩٩٣ ص ٤٧٧

¹⁹ جميل صليبا : المعجم الفلسفي، ج ٢، بيروت ١٩٨٢ ص ٣٧٩. كذلك راجع : عبد المنعم الحفني :

المعجم الفلسفي، القاهرة ١٩٩٠ ص ٣٢١. وكذلك، مراد وهبة : المعجم الفلسفي، ط ٣، القاهرة ١٩٧٩ ص ٤٠٧

تسبب صعوبة الكاتب في كتابة البحث العلمي, وهي ضعف تطوير الفكرة وتركيب الجملة و ضعف الكفاءة و ضعف الكفاءة الكتابة. وتركيب الجملة يمثل ذلك تسبب إلى ضعف الكفاءة في البحث العلمي و لم يستطع أن يؤثر القارئين, لكي يوقن القارئين بما كتب الكاتب.²⁰

(٢). المشكلات البلاغية

المقصود من المشكلة البلاغية هي مشكلة في طريقة إلقاء الفكرة أو الأفكار. البحث العلمي جيّد هو الذي يستعمل البلاغية المناسبة.²¹ والخطاب الذي يستخدم في البحث العلمي له تركيب البلاغية التي تحملها عنصر البحث العلمي وهي الشرح والحجة.

(٣). المشكلات اللّغوية

المشكلة اللّغوية هي المشكلات التي تأتي من بناء الجملة, والقواعد والاسلوب والمفردات والتقنيات. والخطاب المكتوب الجيد هو الذي يكمل الشروط البلاغية الجيدة والشروط اللّغوية الكاملة.²²

ومن التعريفات السابقة توجد ثلاث مشكلات أساسية في كتابة البحث العلمي. أولاً, المشكلة التجريبية, وهي التي تتعلق بخبرة الطالب في الكتابة اليومية. مثل تطوير الفكرة, وتركيب

²⁰ Teguh Budiharso, *Panduan Lengkap Penulisan Karya Ilmiah*, (Yogyakarta: Gala Ilmu, 2006), hlm. 59.

²¹ Teguh Budiharso, *Panduan Lengkap Penulisan Karya Ilmiah*,hlm.60.

²² Teguh Budiharso, *Panduan Lengkap Penulisan Karya Ilmiah*, (Yogyakarta: Gala Ilmu, 2006), hlm. 59-63.

الجملة، و ضعف الكفاءة و ضعف الكفاءة الكتابة وغير ذلك. فإذا لم يمارس الطالب هذا الحال في كلِّ يوم فشعر بالصعوبة. ثانياً، مشكلة البلاغية، وهي التي تتعلق بأسلوب الطلاب ليعرب الفكرة حتى تكون مناسبة لعنصر البحث العلمي. ثالثاً، المشكلة اللغوية وهي التي تتعلق بالقدرة اللغوية التي يمتلكها الطلاب. إذا كان الطالب لا يملك القدرة اللغوية أو قدرة الكتابة، فيؤثر ماذا على ما يكتبه.

وأما تقول رحيمة أنّ المشكلات الأخرى المتعلقة في كتابة البحث العلمي هي:

(١). عدم الموهبة

إنّ عملية الكتابة هي إحدى المهارات الأساسية التي تملكها الطلاب. فكثير من الناس يقولون: الكتابة هي الأمر السهل. إذا استطيع الطلاب القراءة فإستطيعون الطلاب الكتابة أيضاً. وفي الحقيقة ليس كل الطلاب قادرين على الكتابة جيّد وخاصة في كتابة البحث العلمي. وكثير من الطلاب لا يستطيعون أن يكتبوا البحث العلمي. المثال: إذا كان الطالب ينال الواجبة لكتابة المقالة العلميّة لتقدمها فيطلب المساعدة من صديقه لإكمالها أو يمكن الطالب أن يأخذ المقالة من الإنترنت أو غير ذلك. حتى كثيراً من الطلاب يشعرون بالصعوبة ولا يستطيعون أن يكملوا البحث

العلمي لإكمال الشروط المقررة للحصول على درجة
الليسانس (S1) في قسم تعليم اللغة العربية.^{٢٣}
(٢). الكسل ونقصان الدافع وعدم الثقة على النفس

كلّ فعل فعله الناس يبدأ بالنية، المقصود من هذا الحال
هو إذا عمل أحد شيئاً وبدأه بالنية و الدافع. إذا ليس له
الدافع القوي في نفسه فيأتي الكسل و لم يرد التجريب. ثمّ
يأتي الخوف من الخطأ. فيأتي العقدة النقص لكتابة البحث
العلمي. ولذلك ينبغي للطلاب أن يبدأ الكتابة لبناء الدافع
نفسه. والدافع القوي تغلب على الصّعوبة التي تستقبلها حتى
تكون سهلة.

(٣). الصعوبة في البداية و عدم التركيز

كثير من الطلاب يريدون أن يستطيعوا الكتابة. هذه
الإرادة تطلع عندما يقرأون أو يتعجبون بالبحث العلمي من
الآخرين. بالتعجب للبحث العلمي الآخرين يمكن أن يكون
دافعا في نفوسهم. لكن الأسف، تلك الإرادة تقييد في
الجهولة لبداية من أيّ شيء. الصّعوبة في بداية الكتابة ليس
يحدث للمبتدئي من بعض الطلاب فقط، ولكن الصعوبة
تمكن أن يحدث الكاتب القديمي من بعض الطلاب أيضا.
وذلك الصعوبة التي تسبب عقبة عن بعض المؤلف المبتدئ أو
القديم.^{٢٤}

²³ Rahmiati, Problematika Mahasiswa Dalam Menulis Karya Ilmiah, *Jurnal Adabiyah Vol. XIII Nomor 2/2013*, hlm. 165.

²⁴ Rahmiati, Problematika Mahasiswa Dalam Menulis Karya Ilmiah.....,hlm. 166.

إضافة إلى ذلك، هناك كثيرة التأثيرات من الخارج مثل: الأنشطة الكثيرة التي الإستراتيجائي، والتأثيرات البيئية، والتأثيرات الترفيه وغيرها. تلك الحالات تسبب الطلاب إلى عدم التركيز على عملهم. وفي النهاية، كان الطلاب لا يركزون على إيجاد الأفكار والبحث عن النظريات والأفكار في الكتابة.

(٤). ضعف المعلومات بسبب الكسل في القراءة

القراءة والكتابة هما جزءان من المهارات اللغوية التي تجب بهما على كل شخص. وهما مثل المسكوكة الموجهة، والنشاطان المذكوران ينبغي أن يسيرا جنبا إلى جنب ويكمل بعضها بعضا. وُلد الكاتب الرائع من القارئ الرائع أيضا، يعني أنه من خلال القراءة لتوسيع وتطوير البصيرة فبأن الكتابة هي قيد العلم من العلوم المملكة.^{٢٥}

(٥). المشكلة اللغوية

الكتابة هي شكل من أشكال مظاهر المهارات اللغوية في الآونة الأخيرة بعد قدرة الاستماع، والكلام، والقراءة. بالنسبة إلى المهارات الثلاثة بعد مهارة الكتابة والمهارات الأخرى مثل قدرة الاستماع، والكلام، والقراءة، لأن قدرة الكتابة تتطلب التمكن من العناصر اللغوية المختلفة والعناصر خارج اللغة نفسها التي ستكون مضمون الكتابة. ويجب وضع عناصر القواعد اللغوية وعناصر المحتوى حتى لإنتاج كتابة متماسكة وموحدة. والقيود اللغوية التي غالبا ما شهدت من قبل الطلاب في

²⁵ Rahmiati, Problematika Mahasiswa Dalam Menulis Karya Ilmiah,..... hlm.167.

إجراء الكتابة هي صعوبة في توفير الكلمات إلى الجمل الفعالة. هذا الحال عقبة رئيسية في أنشطة الكتابة لأن محتويات المادة العلمية تجب أن تكون وحدة والربط بين الجمل والجمل الأخرى حتى أنّ الرسائل نقل في النص تمكن استقبالا جيدا من قبل القراء. العائق اللغوي الآخر هو المفردات والمصطلحات المحدودة التي يملكها الطلاب على الموضوع الذي سيكتبها. وبسبب هذه القيود، في هذه العملية، وغالبا ما يكون الطلاب على التوقف عن الكتابة لأنه نفذ من الكلمات أو المصطلحات اللتان سوف يتم تجميعها. ويعزى ذلك إلى محدودية المعرفة التي يمتلكها الطلاب بسبب عدم وجود القراءة.²⁶

وفي طبيعة، المشكلات العامة من الطلاب في كتابة البحث العلمي هي الداخلي و الخارجي. يعني أنّ المشكلة تكمن الناشئة من الطلاب أنفسهم ذاتيا مثل صفة الكسل وقصر الدوافع وغيرهما، والمشكلات عن البيئة الطلابية مثل عدم وجود الألفة وعدم وجود الحافز والتركيز من المحاضرين وغيرهم.

ولما كان عدد الخبراء في شرح حول إشكاليات الطلاب في كتابة البحث العلمي، والمؤلف يركز على المناقشة التي تتعلّق بالمشكلات التي تعاني منها كتابة الطلاب قسم تعليم اللغة العربية، وخاصّة في المرحلة ٢٠١٣ الذي يتعلق بإثنان جهة النظر وهي مشكلة الطلاب قسم تعليم اللغة العربية في كتابة البحث العلمي من جهة كتابة العلمية ومشكلة الطلاب قسم تعليم اللغة العربية في كتابة البحث العلمي باستخدام اللغة العربية.

²⁶ Rahmiati, Problematika Mahasiswa Dalam Menulis Karya Ilmiah,.....hlm.168.

ب. مشكلات كتابة البحث العلمي بإستخدام اللغة العربية

إنّ اللّغة العربيّة تشكّل الكلمة بطريقة تغيير الحركة أمّا ينقصه أو يزيده^{٢٧} رأى فتيح علي يونس وأصحابه كما كتب إمام معروف, أنّ خصائص اللّغة العربيّة هي:

(١). اللغة العربية لها استقافية

وهي العملية القوائدية المراد بها تكوين الكلمة الجديدة من جذر الكلمة تركيبها أكثر من لغة الاخر

(٢). أكثر تركيب من اللغة العربية

وهو تركيب الاسناد والاضاف والبيّن و الاطف و المجز و الادب

(٣). فعل بالوزن المتنوع

هذا العلم يسمى بالصرف و العملية تغييره يسمى بالتصريف

(٤). تركيب الكلمة لا يحتاج إلى tobe

تركيب الجملة الخبرية من اللغة العربية لا يحتاج الى tobe مختلفة بالكلمة الانجليزية يحتاج الى tobe علي سبيل المثال: عمر شجاع ليس له ضمير هو

(٥). طريقة الكتابة والقراءة من الشمال

طريقة الكتابة و القراءة اللغة العربية مختلف من اللغة الاخر , اللغة الاخر يكتب و يقرء من اليمن ولكن اللغة العربية يعملها من الشمال^{٢٨}

واستنادا إلى خصائص اللغة العربية وقد وصفت أعلاه، أنّ كثيرة الاختلافات بين العربية والإندونيسية. ومن الخلافات التي يسببنا نفترض أنّ اللغة العربية

²⁷ Mufidah, *Kegiatan Berbahasa Arab di PONPES Modern Islam Assalam*, (Semarang, UIN Walisongo, 2015), hlm.19-20

²⁸ Mufidah, *Kegiatan Berbahasa Arab di PONPES Modern Islam Assalam*, (Semarang, UIN Walisongo, 2015), hlm.19-20

كانت صعبة، سواء كان من حيث الكلام والقراءة والاستماع والكتابة. خصوصا في هذا النقاش وهو مناقشة الكتابة. التي يوجد فيها قاعدة أو قواعد التي تختلف بين قواعد الكتابة باللغة الإندونيسية لقواعد الكتابة باللغة العربية، هذه مشكلة على الطالب في الكتابة العربية.

ب. الدّراسات السابقة

وبناء على نتائج البحث التي تم القيام به، إلى أن الكاتب وجد بعض الدّراسات السّابقة مماثلة حول موضوع من قبل المؤلف اتّخاذها. وهي كما يلي:

١. البحث العلمي من احسان راسدي بالموضوع مشكلات كتابة البحث العلمي باللغة العربية في قسم تعليم اللغة العربية بجامعة سوناكاليجاغ الاسلامية الحكومية يوغياكارتا سنة الراسة ٢٠٠٩-٢٠١٢. المشكلة درس هو الدافع ومشاكل الطلاب قسم تعليم اللغة العربية في كتابة البحث العلمي باستخدام اللغة العربية. تستخدم هذا بحث النوعية الوصفية أو العمل الميداني (field research), تقنيات جمع البيانات هي المستخدمة الملاحظة والمقابلة والوثائق. وتشير هذه النتائج إلى أن مشاكل الطلاب قسم تعليم اللغة العربية في كتابة البحث العلمي باللغة العربية تصنيفها الى قسمين: (١) مشاكل لغوية هي المشاكل التي يواجهها الطلاب قسم تعليم اللغة العربية في كتابة البحث العلمي باللغة العربية بسبب الاختلافات في المصطلحات اللغوية بين العربية إلى الإندونيسية. (٢) مشكلة غير لغوية هي المشاكل التي يواجهها الطلاب في كتابة البحث العلمي قسم تعليم اللغة العربية للأموور من غير لغوية، مثل الثقافية والجغرافية. أما المشكلة غير اللغوية بالنسبة أساس مقابلات مع المشاركين مشاكل في كتابة النص العربي وغياب المجتمع لممارسة اللغة العربية. الفرق بين هذا بحث و البحث العلمي من احسان رسدي هو من خلال تركيز

بحث. يركز البحث العلمي من احسان رشاد هو الدافع من الطلاب قسم تعليم اللغة العربية في الكتابة البحث العلمي باستخدام اللغة العربية اما هذا بحث يتركز في مشكلات الطلاب قسم تعليم اللغة العربية في عملية كتابة البحث العلمي.²⁹

٢. البحث العلمي من إنا منورة بالموضوع مشكلات تعليم الكتابة لدي تلميذ الصف السابع مدرسة الثناوية الحكومية بوكياكارتا. يبحث هذا بحث عن مشكلات كتابة في عملية التعليم و المحاولة من المدرس و المعالجة تلك مشكلات. و اما المرادف هذا بحث والبحث العلمي من منورة يقع في بحث الكتابة. ولكن فرقه هو في تركيز بحث, يركز البحث العلمي من إنا منورة في مشكلات تعليم الكتابة, أما هذا البحث فيتركز في مشكلات الطلاب قسم تعليم اللغة العربية في كتابة البحث العلمي باستخدام اللغة العربية.³⁰

٣. البحث العلمي من نيلة الإناية بالموضوع "المشكلات الدراسية لدى الطلاب في قسم تعليم اللغة العربية السنة الدراسية ٢٠١١ الذين لم يتموا الدراسة بعد ٤ سنوات". يبحث هذا بحث عن العناصر لم يتموا الطلاب قسم تعليم اللغة العربية الدراسة بعد ٤ سنوات. البحث العلمي من نيلة الإناية لها المرادف بهذا بحث تعني حال المشكلات لدي طلاب قسم تعليم اللغة العربية في عملية بحث و المشكلات في هذا بحث هي ناقص القدرة الغوي خصوصا من النحوي و الصرف و لم يوجد الموضوع المناسب برغباتهم, وجد الطلاب

²⁹ Ihsan Rosadi, *Skripsi Problematika Penulisan Skripsi Berbahasa Arab Jurusan PBA UIN Sunan Kalijaga tahun ajaran 2009-2012*, <http://digilib.uinsuka.ac.id/7605/1/BAB%20I,%20IV,%20DAFTAR%20PUSTAKA.pdf>, diakses pada tanggal 31 Mei 2017. Pada pukul 01.29.

³⁰ Inna Munawaroh, *Skripsi Problematika Pembelajaran Kitabah siswa kelas VII di MTs. Negeri Yogyakarta 1*, <http://digilib.uinsuka.ac.id/8305/1/BAB%20I,%20IV,%20DAFTAR%20PUSTAKA.pdf>, diakses pada tanggal 31 Mei 2017. Pada pukul 01.29.

الموضوع من البحث العلمي ولكن لم يتوافق الرئيس اقسام, خاف الطلاب على المدبّر, و كسل الطلاب في كتابة البحث العلمي. الفرق بين هذا البحث و البحث العلمي من نيلة الإناية هو بؤرة البحث. يركز البحث العلمي من نيلة الإناية هو كل مشكلات الذي يواجه الطلاب في عملية كلية قبل إنهاء الدراسات. وأما هذا البحث فيركّز في مشكلات طلاب قسم تعليم اللغة العربية في كتابة البحث العلمي.³¹

4. البحث العلمي ديفينا, هيني كيريسناواتي, أيدانج سيرى وهيوني, كيريسهنديني, ومخلص أنصاري بالموضوع "مشكلات الطلاب في كتابة البحث العلمي: من وجه نظر اللغة. المقصود من وجه نظر اللغة هو من وجه كتابة البحث العلمي بالقواعد الإندونيسية, مثل: الصعوبة الكتابة, الكتابة البحث العلمي التي لم تناسب بالقواعد اللغة الإندونيسية, المختار المفردات, الكتابة الجملة, الكتابة الفقرة, الكتابة الشاهد, الكتابة القائمة المراجع, وغير ذلك. المرادف هذا بحث والبحث العلمي من ديفينا وأصحابها يقع في بحث الكتابة. وفرقهما هو البحث العلمي من ديفينا وأصحابها يتركز مشكلات الكتابة البحث العلمي بالقواعد الإندونيسية. وأما في هذا البحث يتركز في مشكلات الكتابة البحث العلمي بإستخدام اللغة العربية.³²

³¹ Nailatul Inayah, *Skripsi Problematika mahasiswa jurusan Pendidikan Bahasa Arab angkatan 2011 yang belum lulus setelah 4 tahun*, NIM 113211065, tahun 2016.

³² Devina,dkk, *Jurnal Problematika Mahasiswa IPB Dalam Menulis Skripsi: Ditinjau Dari Sudut Pandang Kebahasaan*.

خلاصة الفرق بين هذا البحث والدراسة السابقة كما يلي:

- (١) الفرق بين هذا البحث والبحث من إحسان راسدي هو بؤرة البحث وهي من خلال تركيز البحث. يركز البحث العلمي من احسان رشاد هو الدافع من الطلاب قسم تعليم اللغة العربية في الكتابة البحث العلمي بإستخدام اللغة العربية أمّا هذا البحث يتركز في مشكلات الطلاب قسم تعليم اللغة العربية في كتابة البحث العلمي.
- (٢) الفرق بين هذا البحث والبحث من إنّ منوّرة هو في تركيز البحث, يركز البحث العلمي من إنّ منوّرة في مشكلات تعليم الكتابة, أمّا هذا البحث فيتركز في مشكلات الطلاب قسم تعليم اللغة العربية في كتابة البحث العلمي.
- (٣) الفرق بين هذا البحث والبحث العلمي من نيلة الإناية هو يقع في بؤرة البحث. يركز البحث العلمي من نيلة الإناية هو كل مشكلات الذي يواجه الطلاب قسم تعليم اللغة العربية في عملية كلية قبل إنهاء الدراس. وأمّا هذا البحث فيتركز في مشكلات طلاب قسم تعليم اللغة العربية في كتابة البحث العلمي.
- (٤) الفرق بين هذا البحث والبحث العلمي من ديفينا وأصحابها يتركز مشكلات الكتابة البحث العلمي بالقواعد الإندونيسية. وأمّا في هذا البحث يتركز في مشكلات الكتابة البحث العلمي بإستخدام اللغة العربية.

ج. الهيكل الفكري

كان تحليل مشكلات الكتابة العربية وهي مشكلة طلاب قسم تعليم اللغة العربية في كتابة البحث العلمي. لأنّ وجب على طلاب قسم تعليم اللغة

العربية أن يكتبوا البحث العلمي بإستخدام اللغة العربية, مما الطلاب يشعرون بالصعوبة في كتابة البحث العلمي وإكماله.

اللغة العربية هي غير اللغة الغريب عن البيئة للمسلمين في إندونيسيا. بسبب دوافع دينية هو السبب الأساسي لهذه الدراسة. ولذلك كان احدى عشر الدراسة في اللغة العربية والإسلامية في الإندونيسية يقولون أنّ هذين الأمرين لا يمكن فصلها. والواقع، يظهر أن الحقلين الدراسة في وقت واحد تقريبا. ومن المعروف العربية في إندونيسيا مماثلة كما المعروف الإسلام. ولكن اللغة العربية هي اللغة الأجنبية في إندونيسيا, إذن, في تعليم اللغة العربية وتعلم هناك صعوبات ومشاكل.^{٣٣}

بين مهارات اللغويات, ومهارات الكتابة هي المهارة الأعلى من مستوى من مهارات اللغة الأربع. الكتابة هي إحدى من وسيلة للتواصل مع الناس باللغات الأخرى التي لا تقتصر من قبل المكان والزمان.^{٣٤}

وبناء على ذلك، يصير مشكلات الكتابة باستخدام اللغة العربية للطلاب قسم تعليم اللغة العربية في عمله. ولكنّه هذه المشكلات تبقي أن تواجه طلاب قسم تعليم اللغة العربية لأنّ ذلك يجيب على كل طلاب قسم تعليم اللغة العربية. وعليه, يستخبر الكاتب لمعرفة على المشاكل من طلاب قسم تعليم اللغة العربية في كتابة البحث العلمي باستخدام اللغة العربية ومعرفة حلّ المشاكل المذكورة.

الكاتب له مسؤدة على المشاكل التي يواجهها طلاب قسم تعليم اللغة العربية في كتابة البحث العلمي بإستخدام اللغة العربية. الأول, ينظر إليها من

³³ Ahmad Izzan, *Metodologi Pembelajaran Bahasa Arab*, (Yogyakarta: Humaniora,2007), hlm. 77-78.

³⁴ Abdul Hamid, *Pembelajaran Bahasa Arab: Pendekatan, metode, strategi, materi dan media*, (Malang: UIN Malang Press, 2008), hlm.49.

جّهة نظر علمية، البحث العلمي هو الكتابة العلمية حول نتائج البحوث يجب أن يكون مستعدا وفقا للقواعد أو القواعد والنظاميات محددة. لذلك يجب على الطلاب قسم تعليم اللغة العربية معرفة وفهم فهما جيدا للقاعدة أو قواعد المرتبطة بكتابة البحث. الثاني، قسم تعليم اللغة العربية بجامعة والي سونجو الإسلامية الحكومية له نظام أو سياسات لإستخدام اللغة العربية في كتابة البحث العلمي. حتى الطلاب قسم تعليم اللغة العربية لديهم المزيد من المهام لإنشاء وكتابة البحث العلمي.

الكاتب يصنّف مشكلات كتابة البحث العلمي إلى قسمين:

أ. مشكلات كتابة البحث العلمي من جهة الكتابة العلمية

ب. مشكلات كتابة البحث العلمي من جهة اللغوية (باستخدام اللغة العربية)

مشكلات كتابة البحث العلمي من جهة الكتابة العلمية

مشكلات كتابة البحث العلمي من جهة اللغوية (باستخدام اللغة العربية)

الحلول

الباب الثالث

مناهج البحث

هذا البحث فهو بحث نوعي ميداني. وهو جمع البيانات بشكل الكلمات والصورة وليست الأرقام.¹ أمّا نوع البحث, ومكانه البحث, ومصادر بياناته وبؤرته في هذا البحث فهي فيمايلي:

أ. نوع البحث

إنّ هذا البحث يسمّى بحث الحالة أو البحث الميداني وهي البحث بطريقة جمع البيانات والمخبر في عملية البحث. هذا البحث يسمّى بالبحث النوعي. وهو عملية البحث التي تحصل على البيانات الوصفية من شكل الكلمات المكتوبة أو المنطوقة من الإنسان والسلوكيات التي يشاهده الباحث.² وبعبارة أخرى, إنّ أهداف البحث الميداني هو ليعلم ويبحث تحقيق المفعول الذي يبحثه الباحث متّصلا من الخلفية والبيئة الاجتماعية و المجتمع.³

ب. مكان البحث ووقته

أقيم هذا البحث في كلية علوم التربية والتدريس بقسم تعليم اللغة العربية بجامعة والي سونجوا الإسلامية الحكومية سمارانج في التاريخ ١٠ من أغسطس إلى التاريخ ٣١ سبتمبر ٢٠١٧. إحتاج الباحث إلى وقت طويل لجمع البيانات من أفراد

¹ Lexy J. Moleong, *Metodologi Penelitian Kualitatif*, (Bandung: PT Remaja Rosdakarya, 2009), hlm 4.

² S. Margono, *Metodologi Penelitian Pendidikan*, (Jakarta : PT. RINEKA CIPTA, 2003), Cet:8, hlm.36.

³ Cholil Nurboko dan Abu Achmadi, *Metodologi Penelitian*, (Jakarta : PT. Bumi Aksara, 2003), Cet:5, hlm.46.

العينة. لأنّ الطلاب الذين اختارهم الباحث لهذا البحث كانت لهم الأنشطة المختلفة وكثير منهم قد خرجوا من سمارنج وعادوا إلى قريتهم.

ج. مصادر البيانات

إنّ مصادر البيانات هي كلّ ما يعطي الباحث معلومات في البحث. وأمّا مصادر البيانات في هذا البحث فهي كما يلي:

١. المصادر الأساسية

المصادر الأساسية هي البيانات الأولى في البحث. وأمّا مصادر البيانات الأساسية في هذا البحث فهو طلاب قسم تعليم اللّغة العربية بجامعة والي سونجو الإسلامية الحكومية سمارانج في المرحلة ٢٠١٣ الذين هم أثناء كتابة البحث العلمي.

٢. المصادر الثانوية

المصادر الثانوية هي البيانات الدّاعمة الحصول عليها بشكل غير مباشر من موضوع البحث. والمصادر من هذه البيانات هي المحاضرون في قسم تعليم اللغة العربية، ووثائق من قسم تعليم اللغة العربية مثل بيانات طلاب قسم تعليم اللغة العربية المرحلة ٢٠١٣ والكتب والمجلات البحثية التي تعتبر ممثلة لتكون مواد عمّة في إجراء هذا البحث.

د. بؤرة البحث

وقد وجد الباحث اراء كثيرة من الخبراء حول مشكلات الطلاب في كتابة البحث العلمي، ركّز الباحث هذا البحث على مشكلات كتابة البحث العلمي التي واجهها طلاب قسم تعليم اللّغة العربية، وخاصّة في المرحلة ٢٠١٣ وهي تتعلق

بثلاث نواحي وهي مشكلة من جهة نظريّة الكتابة العلمية ومشكلة كتابة البحث العلمي باستخدام اللّغة العربية ومشكلة في عمليّة الإشراف مع المشرف.

٥. طريقة جمع البيانات

أمّا طريقة جمع البيانات في هذا البحث فهي كما يلي:

١. المقابلة

المقابلة هي التفاعل مع المستجيب، سواء كان بشكل مباشر أو غير مباشر عن طريق الأسئلة والأجوبة للحصول على البيانات المجتبه. وقال سوهرطانو إنّ المقابلة هي جمع البيانات بطريقة الأسئلة المباشرة من الباحث للمستجيبين والجواب من المستجيبين بالكتابة أو آلة مسجّلة.^٤

والمقابلة في هذا البحث أجراها الباحث مع طلاب المرحلة ٢٠١٣ من قسم تعليم اللغة العربية بجامعة والي سونجو الإسلامية الحكومية سمارانج (الذين هم أثناء كتابة البحث العلمي) للحصول على البيانات أو المعلومات عن مشكلاتهم في كتابة البحث العلمي.

٢. التوثيق

التوثيق هو وسيلة لجمع البيانات من خلال قراءة النّص. وقال أريكونظا إنّ لفظ التوثيق مشتقة من كلمة الوثيقة وهي البضائع المكتوبة.^٥ والمقصود من هذا المصطلح هو أن يستخدم الباحث الوثائق للحصول على البيانات أو المعلومات وهي: الوثائق والكتب والصحف والمجلات والإغاثة والنصوص والانترنت.

⁴ Heri Jauhari, *Panduan Penulisan Skripsi Teori dan Aplikasi*, (Bandung : PT. Pustaka Setia, 2010), hlm.132-133

⁵ Heri Jauhari, *Panduan Penulisan Skripsi Teori dan Aplikasi*, (Bandung : PT. Pustaka Setia, 2010), hlm.133.

قام الباحث وثائق الطلاب قسم تعليم اللغة العربية المرحلة ٢٠١٣ وقسم تعليم اللغة العربية بجامعة والي سونجو الإسلامية الحكومية سمارانج.

٣. الاستبيان

الاستبيان هو عبارة عن سلسلة الأسئلة التي قدمت لها الإجابات، أي الاختيار من متعدّد. وقال سوهرطانو إنّ الاستبيان هو طريقة جمع البيانات من خلال النشر أو إرسال مجموعة من الأسئلة المراد اجابة عنها من المستجيبين. والمستجيبون لهذا البحث ٢٥ طالبا من ١٠٣ طالب لقسم تعليم اللغة العربية في المرحلة ٢٠١٣ (الذين يقومون بكتابة البحث العلمي) بجامعة والي سونجو الإسلامية الحكومية سمارانج. و لنشر الاستبيان قام الباحث بإعطاء المستجيبين دفتر الأسئلة عن مشكلات كتابة البحث العلمي.

٤. الملاحظة

الملاحظة هي طريقة جمع البيانات بملاحظة كلّ شئ مما أدركته الحواس الخمس.^٦ وقام الباحث بالملاحظة للحصول على البيانات من طلاب سنة ٢٠١٣، والمحاضرين من قسم تعليم اللغة العربية بجامعة والي سونجو الإسلامية الحكومية سمارانج.

قام الباحث بالملاحظة في هذا البحث بمشاهدة أنشطة الطلاب في عملية كتابة البحث العلمي مثل في التوجيه مع المشرف وبحث عن المراجع وانشطتهم في عملية كتابة البحث العلمي.

⁶ Heri Jauhari, *Panduan Penulisan Skripsi Teori dan Aplikasi*, (Bandung : PT. Pustaka Setia, 2010), hlm.135.

و. طريقة أخذ العينات

العينات في هذا البحث أخذت باستخدام طريقة العينات العشوائية. وهي طريقة أخذ العينات التي قام بها الباحث عشوائيًا من طلاب قسم تعليم اللغة العربية في المرحلة ٢٠١٣ بجامعة والي سونجو الإسلامية الحكومية سمارانج. وقام الباحث بأخذ العينات العشوائية منهم بدون النظر إلى حلفياتهم المتنوعة.

قال سوغيارطا وأصحابه, إنّ عدد العينة للباحث المبتدئي هو ١٠% من المجتمع, وإذا كان عدد أفراد المجتمع أكبر من ٣٠ فيكفي للباحث أن يأخذ ٣٠ نفرا منهم ليكونوا عينة للباحث^٧. ولأنّ عدد المجتمع الإصائي في هذا البحث ١٠٣ طالب أخذ الباحث ٢٥% منهم أي ٢٥ طالب لتأكيد صحة البيانات.

ز. اختبار صحة البيانات

إنّ اختبار صحة البيانات في هذا البحث تركز على الصدق والثبات فقط. الصدق هو درجة الدقة بين البيانات التي تحدث على موضوع البحث والبيانات التي يمكن أن يعرضها الباحث. وهكذا فإن البيانات الصحيحة هي البيانات التي لم تخلف بين البيانات يعرضها الباحث عن البيانات التي حدثت على موضوع البحث. هناك نوعان من صحة البحث، وهما الصحة الداخلية والصحة الخارجية. الصحة الداخلية تتعلق بدرجة دقة تصميم البحث حققت نتائجه. أما الصحة الخارجية فتتعلق بدرجة الدقة من إمكان تعميم نتائج البحث أو تطبيقها في المجتمع الإصائي الذين أخذت

⁷ Sugiarto, dkk, *Teknik Sampling*, (Jakarta: PT. Gramedia Pustaka Utama, 2001), hlm. 10.

منهم العينة. وأما التعريف من الموثوقية فيتعلق بدرجة الاتساقية والاستقرارية وموضوعية البيانات أو النتائج المتعلقة بدرجة الاتفاق بين كثير من الناس على البيانات.⁸ ينبغي أن تكون بيانات الحصول عليها صحيحة وموثوقة وموضوعية. وهكذا فإن الباحث قام باستخدام اختبار صحة البيانات عن طريق التثليث وهي تثليث المصادر وتثليث التقنيات. والمقصود بتثليث المصادر هي اختبار مصداقية البيانات المحصول عليها من خلال المصادر وأما تثليث التقنيات هو اختبار مصداقية البيانات من نفس المصادر باستخدام تقنيات مختلفة.⁹ يستخدم الباحث طريقة التثليث التقنيات والتثليث المصادر في اختبار صحة البيانات.

وفي هذا البحث يقيم الباحث طريقة التثليث التقنيات في اختبار صحة البيانات بملاحظة البيانات التي نالها من المقابلة والتوثيق والاستبيانات والملاحظة نحو الطلاب والمحاضرين. هذا يهدف إلى تأكيد من الصدق وتأكيد صحة البيانات لكي لا تتعارض البيانات بين الطلاب والمحاضر. وفي طريقة التثليث المصادر يستخدم الباحث كثيرة المصادر في اختبار صحة البيانات. هي يعمل الباحث مقابلة الطلاب والمحاضرين والمصادر الأخرى الذي يؤيد اختبار صحة البيانات في هذا البحث.

ح. طريقة تحليل البيانات

إنّ تحليل البيانات النوعية هي الجهد المبذول لتنظيم البيانات وترتيبها في الوحدات التي تمكن إدارتها والبحث عن الأنماط، من الأشياء المهمة والأشياء المدروسة وتقرير ما يمكن أن يقال للآخرين.¹⁰

⁸ Sugiyono, *Metode Penelitian Pendidikan*, (Bandung: Alfabeta, 2010), hlm. 363-364.

⁹ Sugiyono, *Metode Penelitian Pendidikan*, hlm.373.

¹⁰ Lexy J. Moleong, ... hlm 248

لنيل البيانات الصحيحة يحتاج الباحث إلى طريقة صحيحة، وهي تحليل البيانات. وقد رأى الخبراء أنّ تحليل البيانات هي عملية البحث وترتيب البيانات من نتائج الملاحظة والمقابلة والتوثيق حتي بياناتها لتسهيل البيانات في فهمها.¹¹ وأمّا البيانات المستخدمة في هذا البحث هي تحليل البيانات النوعية، وهي طريقة تحليل البيانات بشكل وصفي من البيانات السابقة او الجديدة و ليست فيها الأرقام.¹² بناء على أسئلة البحث التي استخدمها الباحث في هذا البحث يحصل على البيانات والمعلومات اللائقة بإستخدام الطريقة الوصفية. وهي الطريقة التي تقدم الصور للظواهر و الأحداث المتعلقة لتفسر الظواهر أو تحليلها ونيل النظريات والنجم لأجل التعليم.¹³ واعتمدت هذه الطريقة علي جمع الحقائق والمعلومات ومقارنتها وتحليلها وتفسيرها. وهذه الطريقة مستخدمة لكل بحث، فتحاول عرض بيان المشكلات الموجودة وتحليلها لأجل فهم المعنى المحتوي في تلك المشكلات.¹⁴

¹¹ Sugiyono,.....hlm .244.

¹²Joko Subagyo, *Metode Penelitian Dalam Teori & Praktik*, (Jakarta: PT Rineka Cipta, 2011) hlm 106

¹³ الدكتور عبد الرحمن احمد عثمان, *مناهج البحثالعلمي و طريقة كتابة الرسائل الجامعة*. (افريقيا: جامعة افريقيا العمالية ١٤١٥ هـ - ١٩٩٥ م) ٦٣ ص

¹⁴ Suharsimi Arikanto, *Prosedur Penelitian suatu Pendekatan Praktek*, (Jakarta: PT Rineka Jakarta, 2006, hlm 209-210

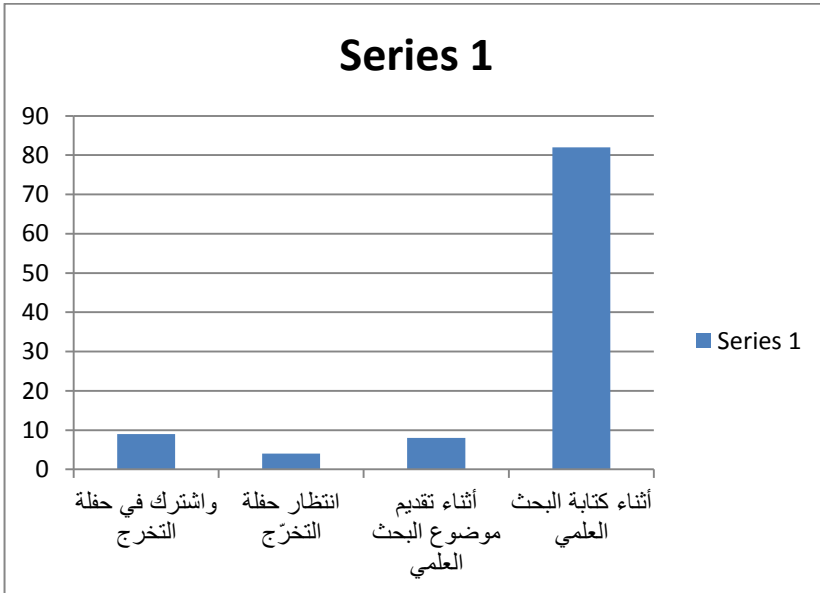
الباب الرابع

نتائج البحث وتحليلها

أ. تصوير البيانات

تتكون طلاب قسم تعليم اللغة العربية المرحلة ٢٠١٣ من ثلاثة فصول وهي الفصل أ والفصل ب والفصل ج. عددهم ١٠٣ طلبة ومنهم ٤٨ رجلا و ٥٥ امرأة.

كشف طلاب قسم تعليم اللغة العربية المرحلة ٢٠١٣



بالنظر إلى ذلك الجدول، فإن عدد طلاب قسم تعليم اللغة العربية
المرحلة ٢٠١٣ بجامعة والي سونجوا الإسلامية الحكومية سمارانج هو ١٠٣
طالب. وتفصيله ما يلي:

أ) طلاب قسم تعليم اللغة العربية الذين هم قد تخرجوا وشاركوا في حفلة
التخرج.

ب) طلاب قسم تعليم اللغة العربية الذين هم يخرجون ومنتظرون حفلة
التخرج

ج) طلاب قسم تعليم اللغة العربية الذين هم يقدمون موضوع البحث
العلمي

د) طلاب قسم تعليم اللغة العربية الذين هم في أثناء كتابة البحث العلمي

النسبة للجدول التالي أن هناك ٩ طلاب قد تخرجوا وشاركوا في حفلة
التخرج، وأن هناك ٤ طلاب قد تخرجوا وانتظاروا في حفلة التخرج، وأن هناك
٨ طلاب في أثناء تقديم الموضوع للبحث العلمي، ومنهم هناك ٨٢ طالبا في
أثناء كتابة البحث العلمي. ومن تلك البيانات وجد الطلاب الذين هم يكتبون
البحث العلمي كان عددهم اثنين وثمانين طالبا. وكان عدد طلاب قسم تعليم
اللغة العربية الذين يصبحون عينة البحث هم خمسة وعشرين. وذلك عددهم
ثلاثون في المئة من اثنين وثمانين.

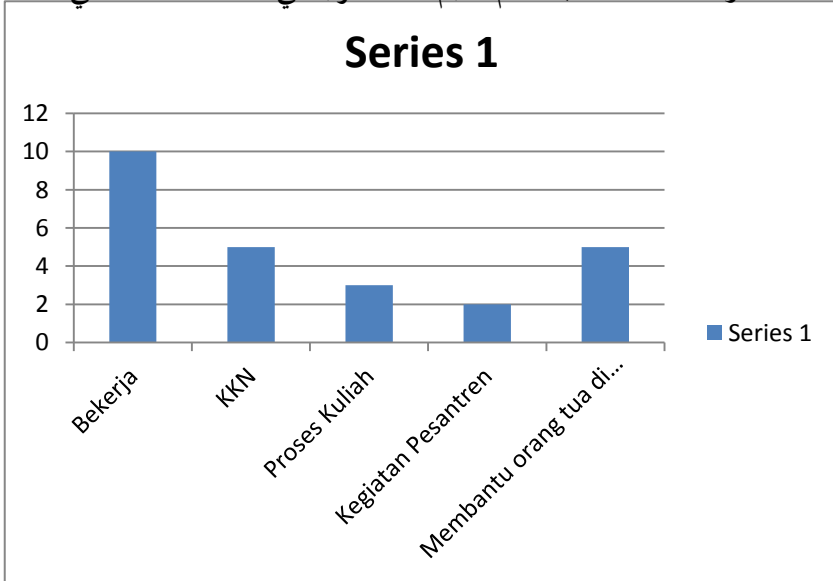
ومن عدد خمسة وعشرين عيّنة, كان كثير من الطلاب يصعبون في كتابة البحث العلمي. وذلك، ليكون خلفيتهم التربوية في تعليم اللغة العربية تختلفون. هذا ولأن في البحث السابق كانت خلفية تعليم اللغة العربية القديمة تؤثرهم في عملية البحث العلمي العربي. ومن هنا، ما زال الباحث يستخدمون تلك المؤشرات في كتابة العلمي. كانت خلفية الطلاب في تعليم اللغة العربية مما يلي: منهم من كان متخرجين في المعهد السلفي ومنهم من كان متخرجين في المعهد العصري ومنهم من كان متخرجين في المدرسة العالية، بل منهم من كان متخرجين في المدرسة العامة.

ومن هذه الخلفية الدراسية، استخدمه الباحث للتقرير عن مشكلات طلاب قسم تعليم اللغة العربية في كتابة البحث العلمي.

علاوة على ذلك، هناك العوامل التي تسبب إلى صعوبة كتابة البحث العلمي وهي كثرة عملية طلاب قسم تعليم اللغة العربية أثناء كتابة البحث العلمي. ومن نتيجة الاستبانة التي نشرها الباحث لطلاب قسم تعليم اللغة العربية للمرحلة ٢٠١٣، وجد أن هناك العمليات التي فعلتها الطلاب أثناء كتابة البحث العلمي. منها: العمل، القيام بعملية kkn، ما زال في عملية الدراسة، يدرسون في المعهد، ويساعدون والديهم في بيوتهم. حتى لا يركزون في

عملية كتابة البحث العلمي . هذه هي الجداول للعمليات التي فعلتها الطلاب
أثناء كتابة البحث العلمي:

جدول أنشطة الطلاب قسم تعليم اللغة العربية في كتابة البحث العلمي



بالنسبة لجدول طلاب قسم تعليم اللغة العربية المرحلة ٢٠١٣ في

كتابة البحث العلمي وجدت على النحو التالي:

١ . طلاب قسم تعليم اللغة العربية المرحلة ٢٠١٣ الذين في كتابة البحث

العلمي وهم في أثناء العمل هي ١٠ طلاب.

٢. طلاب قسم تعليم اللغة العربية المرحلة ٢٠١٣ الذين في كتابة البحث العلمي وهم في أثناء كلية العمل الحقيقي ٥ طلاب
٣. طلاب قسم تعليم اللغة العربية المرحلة ٢٠١٣ الذين في كتابة البحث العلمي وهم في أثناء عملية الدراسة في الفصل ٣ عددا
٤. طلاب قسم تعليم اللغة العربية المرحلة ٢٠١٣ الذين في كتابة البحث العلمي وهم في أثناء عملية الدراسة في المعاهد ٢ عددا
٥. طلاب قسم تعليم اللغة العربية المرحلة ٢٠١٣ الذين في كتابة البحث العلمي وهم في أثناء مساعدة الوالدين في البيت ٥ عددا

بالنظر إلى أنشطة طلاب قسم تعليم اللغة العربية للمرحلة ٢٠١٣ في كتابة البحث العلمي، صح أنهم يصعبون في كتابة البحث العلمي. لا سيما في تقسيم الأوقات لكتابته. لأن في الكتابة تحتاج إلى التركيز ولا ينبغي أن يفعل الأنشطة الأخرى التي تضيق في عملية كتابة البحث العلمي. وأن الأنشطة التي فعلتها طلاب قسم تعليم اللغة العربية ليس من الأنشطة السهلة أو الخفيفة. ويمثل في هذه: العمل، وهو الأنشطة التي ترعج في عملية كتابة البحث العلمي، لكون العمل يضيق الأوقات ويأخذ القوة في التفكير. وأيضا kkn، أن الطلاب لا يستطيعون في تقسيم الأوقات لكتابة البحث العلمي وهم فيها. وعرف أن في عملية kkn هناك الأنشطة الكثيرة منها التبعيد في العمل

للمجتمع. وهذا إذ المكان للقيام بعملية kkn بعيد عن الجامعة. حتى يصعب لهم البحث في المراجع والتولية للمدرس المرئي في كتابة البحث العلمي.

الانشطة الأخرى الذي يعملها طلاب قسم تعليم اللغة العربية للمرحلة ٢٠١٣ هي عملية الدراسة في الفصل. ولو كان في الأغلب أن طلاب قسم تعليم اللغة العربية للمرحلة ٢٠١٣ لا يقومون بالدراسة في اليوم لكونهم في المستوى التاسع، ولكن هناك بعد الطلاب الذين ما زالوا في الدراسة. هم الذين ما زالوا في الدراسة اليوم، هي الطلاب الذين يكرر في الدراسة بسبب عدم النجاح للطلاب في تلك الدراسة أو المادة، أو لم يشعر بالتفخر عن النتيجة في الدراسة، أو هناك الطلاب الذين ينسون أنهم لم يأخذون تلك الدراسة أو المادة. ولذلك، كانوا ما زالوا في المستوى التاسع.

ومن سوى أنشطة طلاب قسم تعليم اللغة العربية للمرحلة ٢٠١٣ من بعد، كان بعضهم قد رجعوا إلى بيوتهم ولم يذهب في المرة الثانية إلى الجامعة، سواء لإلتقاء المدرس أو للبحث عن المراجع في المكتبة. ذلك، لأن الطلاب مسغولون في بيوتهم لمساعدة والديهم للبيوع أو للذهاب إلى الحديقة. وهذا يزعج في عملية كتابة البحث العلمي.

ب. تحليل مشكلات طلاب قسم تعليم اللغة العربية للمرحلة ٢٠١٣ في كتابة البحث العلمي

قام الباحث ببعض التحليلات التي تتعلق بمشكلات طلاب قسم تعليم اللغة العربية للمرحلة ٢٠١٣ في كتابة البحث العلمي باللغة العربية. هناك إثنان جوابان الثاني حللها الباحث في هذ البحث، منهما: مشكلات طلاب قسم تعليم اللغة العربية في كتابة البحث العلمي من جهة كتابة العلمية ومشكلات طلاب قسم تعليم اللغة العربية في كتابة البحث العلمي من جهة اللغة التي استخدمت في كتابته (اللغة العربية).

١. مشكلات كتابة البحث العلمي من جهة الكتابة العلمية

انطلاقا من البيانات التي حصلها الباحث من طلاب قسم تعليم اللغة العربية للمرحلة ٢٠١٣، أنهم شعروا بالصعوبة في عملية كتابة البحث العلمي لكونهم لم يعرفوا أو نقصان المعرفة في كيفية كتابة البحث العلمي صحيحا وجيدا، نقصان الخبرة في كتابة البحث العلمي كالأنشطة الأخيرة وكالشروط للنجاح في الدراسة أو الكلية.

ومن الاستبانة التي نشرها الباحث للطلاب قسم تعليم اللغة العربية للمرحلة ٢٠١٣، وجد أن هناك كثير من الطلاب شعروا بالصعوبة في كتابة البحث من حيث كتابة البحث العلمي، مما يلي:

أ) الصعوبة في تقديم الموضوع البحث العلمي

ب) الصعوبة في صناعة خلفية المسألة

ج) الصعوبة في صياغة المشكلة

د) الصعوبة في اختيار بؤرة البحث

هـ) الصعوبة في بحث المراجع

و) الصعوبات في عملية جمع البيانات

ز) الصعوبات في تجهيز البيانات وتحليلها

ح) الصعوبة في تعبير الفكرة أو تطويرها

من المشكلات المذكور، أن كثير من طلاب قسم تعليم اللغة العربية المرحلة ٢٠١٣ يقولون: "الصعوبة الأساسية عند كتابة البحث العلمي هو عند تقديم موضوع وهذا مشكلة الأولى". لأنهم يجورون بما يريدون أن نسأل بموضوعهم، خاصة وبعضهم لا يفهمون بالبحث العلمي من حيث النظرية أو التطبيق. وبعض الآخر لديهم عدم الشجاعة لتقديم موضوعهم، لأنهم يخافون من الخطأ والأدنى مع الموضوع الذي سوف يسأل المحاضر.

المشكلة الثانية هي الخلفية. لطلاب قسم تعليم اللغة العربية المرحلة ٢٠١٣ يصعبون في أن يجعلوا خلفية البحث. وبعضهم كانوا لا يعرفون أن يجعلون خلفية البحث. واحيانا لا بد لهم أن ينظروا إلى البحث العلمي الآخر ليطلب الإلهام في كتابة خلفية البحث.

المشكلة الثالثة هي صياغة المشكلة. وهذا الحال يعتبر بعض طلاب قسم تعليم اللغة العربية المرحلة ٢٠١٣ الذين يكتبون البحث العلمي من الصعوبة أيضا. ولو ينظر بعضهم سهلا، لكن أحيانا يجعلهم متحيز في تثبيت صياغة المشكلة التي لائقة ببحثهم. لأن إذا كانت صياغة المشكلة غير لائقة مع بحثهم فصار البحث العلمي غير لائق والتباس.

المشكلة الرابعة هي تحديد بؤرة البحث. تعيين تحديد بؤرة البحث هو شيء يتهاون الباحث في كتابة البحث العلمي غالبا. كما هو الحال من بعض طلاب قسم تعليم اللغة العربية المرحلة ٢٠١٣ ايضا. وهذا يسببون أن يتحيروا بمثار البحوث التي عملوها. خصوصا عندما يسمعون في عداد الموضوع الأخرى من البحث العلمي الذي شبه موضوعهم. هم يعتبرون أن موضوعهم يشبه الموضوع الأخرى. ولكن، ولو كان كثير من الموضوع سواء في الأحيان، إنه يختلف في محتوى البحث. لأن تركيز البحث من الموضوع مختلف ايضا. وهذا

الحال، حدث في بعض الطلاب من قسم تعليم اللغة العربية أثناء كتابة البحث العلمي.

المشكلة الخامسة هي بحث المراجع. بالنظر إلى الموضوع المختلفة الذي قدمه طلاب قسم تعليم اللغة العربية المرحلة ٢٠١٣ في كتابة البحث العلمي، كان بعضهم يشعرون بالصعوبة في البحث عن المراجع كأساس أو نظرية لما يبحثون فيه. وهذه المشكلة يسببها عدد من الأشياء منها: أنهم لا يفهمون بما يكتبون. حتى يتحIRON في الكتاب أو المراجع الذين يبحثون عنهما. وبعضهم يقولون أنهم يقلون في قراءة الكتب ولا يفهمون بموضوع الكتب التي تتعلق مع بحثهم. ويتعلق بكتابة البحث العلمي باللغة العربية، يقولون أنهم يشعرون بالصعوبة في أن يفهموا الكتب والمراجع الذين استخدموا اللغة العربية. إذ لابد عليهم أن يعملوا مرتين لفهم المراجع قبل أن يعيدوا كتابتهم بلغتهم الخاصة.

المشكلة السادسة هي عملية جمع البيانات. عملية جمع البيانات هي العملية المهمة لدى كل الباحث. إذ دون عملية جمع البيانات، كان الباحث لن يعرف الموضوع الذي يبحثه. وبوجود جمع هذه البيانات، كان الباحث يعرف الموضوع الذي يبحثه، حتى تنتج البحث الجيد. وفي هذا، كان بعض طلاب قسم تعليم اللغة العربية لم يفهموا كيفية جمع البيانات من البحث. وقال أن

بعضهم ما زالوا متحيزين في كيفية جمع البيانات والمواد لبحثهم. ولذلك لابد عليهم أن يفهموا إجراءات جمع البيانات بشكل صحيح وصحيح, حتى يحصلوا على البيانات الدقيقة وله القيمة.

المشكلة السابعة هي تجهيز البيانات وتحليلها. وبعد الانتهاء من جمع البيانات، وجب للباحث أن يخللها. يهدف تحليل البيانات لمعرفة حال البيانات من الموضوع الذي يبحثونه. حتى يستطيع أن يستخدم كمادة البحوث من البحث العلمي. ويتعلق بتحليل البيانات, هناك مشكلات طلاب قسم تعليم اللغة العربية المرحلة ٢٠١٣ في كتاب البحث العلمي، وكانت تلك المشكلات تسببهم الصعوبة في تحليل البيانات التي حصلون عليها. وكانت تلك المشكلات هي كيف يأخذون نواة البيانات التي حصلون عليها ويفسرها في بحثهم.

المشكلة الثامنة هي التعبير عن الأفكار أو تطويرها. وهذا المشكل هو الأخر من مشكلتهم في كتابة البحث العلمي. وذلك لأنهم لممارسة مهاراتهم في الكتابة. والأخر، قال بعضهم أيضا أنهم نادر ليقروؤن، لذلك هم يشعرون الصعوبة في بحث الإلهام للتعبير عن الأفكار التي سيكتبون في كتابتهم.

٢. مشكلات كتابة البحث العلمي باستخدام اللغة العربية

بناء على البيانات الذي نالها الباحث عن مشكلات طلاب قسم تعليم اللغة العربية المرحلة ٢٠١٣ في كتابة البحث العلمي باللغة العربية هي متنوعة. لكون طبيعتهم وخلفيتهم التربوية تختلفون. ولو أن في الأساس هم درسوا اللغة العربية على مدة تسع المستويات في جامعة والى سونجو الإسلامية الحكومية سمارانج، لكن هذه المشكلات ما زال الطلاب يشعرون بها. ويدعون أن تعليم اللغة العربية ليس بأمر سهل مثل تعلم اللغة الأخرى. خاصة في تعلم قواعدها اللغوية. ومما يلي هو مشكلات طلاب قسم تعليم اللغة العربية في كتابة البحث العلمي:

أ) الصعوبة في تركيب الجمل اللغة العربية

لو سئلوا لما يشعرون بالمشكلات في كتابة البحث العلمي خصوصا في تركيب الكلمات؟ مع أنهم قد درسوا اللغة العربية في مدة تسع المستويات في جامعة والى سونجو الإسلامية الحكومية سمارانج. فأجابوا بعدم ممارسة مهارتهم في تركيب الكلمات أو كتابة اللغة العربية. وهذا ما يسببهم بالصعوبة في كتابة البحث العلمي باللغة العربية.

ب) نقصان فهم علم النحو

العلم النحو هو الألة الأساسية في اللغة العربية. ينبغي عليهم أن يتمكنوا من هذا العلم منذ المرحلة الأولى. لأنهم يأخذون مادة الدراسة النحوية الواحدة والثانية والثالثة في المرحلة الأولى إلى المرحلة الرابعة. ولكن، لما كان الطلاب ما زالوا يصعبون في علم النحوي؟ وعند ما سئل ذلك، أجابوا أن تعلم علم النحوي ليس بأمر سهل إذ أنه لا يكفي بالنظرية وإنما يجب أن يطبقه مباشرة. وأنهم يعتبرون الخطاء والنسيان في تطبيق علم النحو لسانيا كان أو كتابيا. كيف هم لا يزالون أن يصعبون في العلم النحوي؟ وأجابوا أيضا أن دراسة النحوي الأولى والثانية والثالثة التي أخذواها في الدراسة لم يكن كفاية. وخاصة لتوفيرهم في كتابة البحث العلمي حتى يشعرون بالصعوبة في كتابة البحث العلمي باللغة العربية.

ج) نقصان فهم علم الصرف

العوامل التي تسببهم قلة الفهم في علم الصرف لا تختلف كثيرا عن العوامل التي تسببهم قلة الفهم في علم النحوي. إن هذان العلمان يترابط في القواعد العربية أو ما سمي بعلم الألة. ولو كانوا يدرسون علم الصرف في كلية الصرف الواحد والثاني لكنهم لم يتمكنوا مما قد حصلوه من دراسة علم الصرف. ويدعون أنهم

لا يجتهدون في أن يتعلموا في هذه الكلية وصار ما قد حصلوا في هذه الدراسة غير كامل ويسببهم إلى الصعوبة في كتابة البحث العلمي.

(د) الصعوبة في المفردات

تعلم المفردات هو حفظ المفردات العربية. ذلك ما قاله محاضر اللغة العربية من التعريف تكررًا. لأن تعلم المفردات ليس بالنظرية فقط، ولكن يجب أن يتعاود على حفظها وممارستها في اليومية. حتى يستطيع أن يمكّن اللغة العربية شفويا أو كتابيا. ولكن و لو أنّهم يتعلمون اللغة العربية في ظرف تسعة المرحلة هم يقولون لم يستطيعوا أن يطبقوها شفويا أو كتابيا. لأنهم لم يريدوا أن يحفظوا ويمارسوا المفردات التي نالوها. واليوم قد كانوا هؤلاء الطلاب هم ندموا على ذلك ويشعرون بالصعوبة ليمارسوا اللغة العربية وكتابة بحث العلم خاصة.

(هـ) نقص فهم المراجع العربية

المراجع هو أمر هام في كتابة البحث العلمي. لأنّ البحث العلمي الذي ليس له المراجع فلا يعد بالبحث العلمي. المراجع المستخدمة في كتابة البحث العلمي متنوعة، مثل كتب علمية، صحيفة علمية، وكتب التراث. ومن المراجع المستخدمة في كتابة البحث العلمي كانت لغتها مختلفة أيضا مثل لغة الإندونيسية واللغة الإنجليزية واللغة العربية.

وعلى طلاب قسم تعليم اللغة العربية، كان أغلب المراجع المستخدمة عندهم هي المراجع الإندونيسية والعربية. لأنّ ذلك يتعلق بما يكتبونه من البحث العلمي. ووجب على طلاب قسم تعليم اللغة العربية كتابة البحث العلمي باللغة العربية. إذان سوف تستخدمون أيضا كثيرا من المراجع العربية. ولكن هذا الحال ينبغي أن لا يكون مشكلة لهم. لأنهم لا بدا عليهم أن يفهم المراجع العربية. ولكنّ الواقع الذي يحدث فيهم هو العكس وكثير منهم لا يزالون أن يشعرون بالصعوبة لفهم المراجع العربية.

(و) نقص الكفاءة في استخدام آلة الكتابة العربية

المهارة لدقّ على آلة الكتابة العربية هي المهارة التي ينبغي ملكه على الطلاب قسم تعليم اللغة العربية التي يملكها. لكنهم قد كثر عليهم كتابة اللغة العربية مما أعطاهها المدرسون من الواجبات اليومية،. مثل كتابة المقالة أو كتابة الرسالة أو غيرها. وكانت كتابة اللغة العربية هي حاجتهم الخاصة لاستعداد كتابة البحث العلمي.

ولكن الواقع الذي حدث بين أيديهم على العكس. كثير منهم لم يستطيعوا أن يكتبوا باللغة العربية بسبب قلة الممارسة في كتابة الواجب باستخدام العربية. قالوا كذلك لأن المحاضر نادر في أن يأمر طلابهم

بعملية الواجب خاصة باستخدام بدق اللغة العربية. هذا الحال يسببهم الصعوبة أثناء كتابة البحث العلمي باستخدام كتابة العربية.

ج. قصر البحث

لا يكون لكل البحث كاملا، إذ أن في كل البحث الزيادة والتقصيرة. وهكذا، يكون هذا البحث العلمي في التقصيرة لمقتصرة الباحث. والذي تكون التقصيرة في هذا هي عملية جمع البيانات. إما البيانات الأساسية وإما البيانات السنوية. لا سيما كان مدار البحث هو طلاب قسم تعليم اللغة العربية للمرحلة ٢٠١٣ الذين لم يزل يعملون كتابة البحث العلمي. وأكثرهم مسغولون بأنشطتهم، حتى يكون للباحث لإلقاءهم و يطلب منهم البيانات لعملية هذا البحث.

ومن التقصيرة الأخرى من هذا البحث، النظرية المستخدمة له. إذ الباحث يعرف أن للحصول على المراجع لهذا البحث لا يكون سهلا. ولا سيما النظريات المتعلقة بالمشكلات في كتابة البحث العلمي، الحقوق للمدرس في إشراف طلابه أثناء كتابة البحث العلمي.

وقد حاول الباحث في تكميل التقصيرات الموجودة في هذا البحث. ولكن تلك التقصيرات لم تكن متكاملة حتى لا يعتبر هذا البحث بحثا جيدا.

د. الحلول لمشكلات طلاب قسم تعليم اللغة العربية في عملية كتابة البحث العلمي

إن مشكلات طلاب في كتابة البحث العلمي كثيرة. هذا الحال منظور من نتيجة الإستبانة التي أعطاها الباحث لهم. ومن أسئلة المشكلات في كتابة البحث العلمي كثير منهم يشعرون بالصعوبة, خاصة في كتابة البحث العلمي من جهة الكتابة العلمية واللغة العربية وعملية الإشراف بالمشرف. والباحث يجعل هذا الحال مؤشراً, أنّ يكون الخطاء وعدم المناسبة التي تؤثر إلى وجود المشكلات. ذلك المؤشر منظور بوجود الطلاب الذين لم ينجحوا حتى في المستوى الثامن أو أعلاه أو أكثر منهم من لا يستطيع أن يكمل كتابة البحث العلمي بالسنة الدراسية الواحدة. لذا, تحتاج الحلول لهذه المشكلات. وهذه هي الحلول لتلك المشكلات:

١. حلول من المشكلات للطلاب

- أ) غرس الدوافع من نفوس الطلاب لاجتناب الكسل في كتابة البحث العلمي.
- ب) تركيز الأفكار على كتابة البحث العلمي وتقليل الأنشطة غير المهمة.
- ج) تكثير قراءة وفهم الكتب عن البحث العلمي.

- (د) التعمود على قراءة الكتب العربية وفهمها.
- (هـ) التعمود على الكتابة العلمية باللغة الأندونيسية أو العربية.
- (و) مطالعة العلوم العربية إما النحو أم الصرف.
- (ز) تكثير حفظ المفردات العربية والمفردات العلمية.
- (ح) التعمود على استخدام الة الكتابة العربية
- (ط) بناء الاتصال الجيد بالمشرف أثناء الإشراف
- (ي) طلب الحلول عند مواجهة المشكلة أثناء كتابة البحث العلمي.

٢. حلول من المشكلات للمشرف

- أ) إعطاء الطلاب دوافع لكتابة البحث العلمي
- ب) إعطاء الطلاب بيان عملية إجراء الإشراف
- ج) إعطاء الطلاب توجيهات عن البحث.
- د) إشراف الطلاب إشرافا جيدا.

تلك هي الحلول أو المحاولة من الباحث، ولو أن تلك المحاولة ما زال من الأنشطة أو التخطيط، ولكن إذا كان فيه التحقيق الجيد فيستطيع أن يقلل المشكلات من الطلاب في كتابة البحث العلمي.

الباب الخامس

أ. الخلاصة

الحمد لله ربّ العلمين الذي قد أعطى الباحث النعمة والهدية حتى يستطيع أن يكمل بحثه في "مشكلات طلاب قسم تعليم اللغة العربية المرحاة ٢٠١٣ في كتابة البحث العلمي". في هذا الباب, يقدم الباحث النتائج والاقتراحات التي يمكننا أن نستفيد منها. المشكلات التي واجهها طلاب قسم تعليم اللغة العربية في كتابة البحث العلمي يقسمها الباحث إلى قسمين وهي: مشكلات كتابة البحث العلمي من جهة الكتابة العلمية ومن جهة استخدام اللغة العربية.

١. مشكلات كتابة البحث العلمي من جهة الكتابة العلمية: أ). الصعوبة في تقديم الموضوع ب). الصعوبة في اجراء خلفية المسألة ج). الصعوبة في اجراء تحديد المسألة د). الصعوبة في اختيار تركيز البحث ر). الصعوبة في بحث المراجع ز). الصعوبة في جمع البيانات غ). الصعوبة في تحليل البيانات ه). الصعوبة في تنمية الأفكار
٢. مشكلات كتابة البحث العلمي من جهة استخدام اللغة العربية: أ). الصعوبة في تركيب الجمل باللغة العربية ب). نقص فهم علم النحو ج). نقص فهم علم الصرف د). الصعوبة في المفردات ر). نقص فهم المراجع العربية ز). نقص الكفاءة في استخدام آلة الكتابة العربية.

من المشكلات السابقة اقترح الباحث حلولاً لها هي:

١. حلول من المشكلات للطلاب

أ. غرس الدوافع من نفوس الطلاب لاجتناب الكسل في كتابة البحث العلمي, ب). تركيز الأفكار على كتابة البحث العلمي وتقليل الأنشطة غير المهمة, ج). تكثير قراءة وفهم الكتب عن البحث العلمي, د). التعمود على قراءة الكتب العربية وفهمها, هـ). التعمود على الكتابة العلمية باللغة الإندونيسية أو العربية, و). مطالعة العلوم العربية إما النحو أم الصرف, ز). تكثير حفظ المفردات العربية والمفردات العلمية, ح). التعمود على استخدام الة الكتابة العربية, ط). بناء الاتصال الجيد بالمشرف أثناء الإشراف, ي). طلب الحلول عند مواجهة المشكلة أثناء كتابة البحث العلمي.

٢. حلول من المشكلات للمشرف

إعطاء الطلاب دوافع لكتابة البحث العلمي, وبيان عملية إجراء الإشراف, وتوجيهات عن البحث, وإشراف الطلاب إشرافاً جيداً.

ب. الإقتراحات

بعد أن بحث الباحث البحث عن مشكلات طلاب قسم تعليم اللغة العربية المرحلة ٢٠١٣ في كتابة البحث العلمي يلقي الباحث الاقتراحات ولعلّ هذه الاقتراحات نافعة لنمو كفاءة الطلاب في كتابة البحث العلمي.

١. يجب على الطلاب أن يلاحظ الحلول المكتوبة في هذا البحث العلمي

٢. ترحى من الباحثين القادمين البحث العميق في مشكلات كتابة البحث العلمي ويوجد منه مشكلات أخرى لكثرة المشكلات الذي يواجهها الطلاب في كتابة

البحث العلمي

ج. الاختتام

حمداً وشكراً لله عزّ وجلّ الذي أعطانا نعمة الإسلام وقوة الإيمان ووفقنا إلى دين الإسلام ورزقنا العقل السليم حتى نستطيع الكتابة أن يتم هذا البحث العلمي بكل طاقة واجتهاد والصلاة والسلام على محمد وعلى آله وصحبه اجمعين.

يرجى من هذا البحث أن يكون له المنافع للباحث خاصة ولجامعة والي سونجو الإسلامية الحكومية سمارانج كمكان البحث وللقارئ ولاتنسى الباحث أن يشكر شكراً كثيراً لأولئك الذين قدموا الدعم والمساهمة في إتمام هذا البحث العلمي.

المراجع

الدكتور عبد الرحمن احمد عثمان, مناهج البحثالعلمي و طريقة كتابة الرسائل الجامعة.
افريقيا: جامعة افريقيا العمالية ١٤١٥ هـ - ١٩٩٥ م.

بطرس البستاني : محيط المحيط، ط ٣، بيروت ١٩٩٣ .

جميل صليبا : المعجم الفلسفي، ج ٢، بيروت ١٩٨٢ ص ٣٧٩. كذلك راجع : عبد
المنعم الحفني : المعجم الفلسفي، القاهرة ١٩٩٠ ص ٣٢١ . وكذلك، مراد
وهبة : المعجم الفلسفي، ط ٣، القاهرة ١٩٧٩ .

Arikunto, Suharsimi, *Prosedur Penelitian suatu Pendekatan Praktek*,
Jakarta: PT Rineka Jakarta, 2006.

Budiharso, Teguh, *Panduan Lengkap Penulisan Karya Ilmiah*,
Yogyakarta: Gala Ilmu, 2006.

Chaer, Abdul, *Kajian Bahasa: Struktur Internal, Pemakaian dan
Pembelajaran*, Jakarta: Rineka Cipta, 2007.

Devina,dkk, *Jurnal Problematika Mahasiswa IPB Dalam Menulis
Skripsi: Ditinjau Dari Sudut Pandang Kebahasaan*.

Hamid, Abdul, *Pembelajaran Bahasa Arab: Pendekatan, metode,
strategi, materi dan media*, Malang: UIN Malang Press, 2008.

Hasan, Cik Bisri, *Penuntun Penyusunan Rencana Penelitian dan
Penulisan Skripsi*, Ciputat: PT. Logos Wacana Ilmu, 1998.

Ihsan Rosadi, *Skripsi Problematika Penulisan Skripsi Berbahasa Arab
Jurusan PBA UIN Sunan Kalijaga tahun ajaran 2009-2012*,
<http://digilib.uinsuka.ac.id/7605/1/BAB%20I,%20IV,%20DAF>

[TAR%20PUSTAKA.pdf](#), diakses pada tanggal 31 Mei 2017.
Pada pukul 01.29.

Inna Munawaroh, *Skripsi Problematika Pembelajaran Kitabah siswa kelas VII di MTs. Negeri Yogyakarta 1*, <http://digilib.uinsuka.ac.id/8305/1/BAB%20I,%20IV,%20DAF%20TAR%20PUSTAKA.pdf>, diakses pada tanggal 31 Mei 2017.
Pada pukul 01.29.

Izzan,Ahmad, *Metodologi Pembelajaran Bahasa Arab*, Yogyakarta: Humaniora,2007.

Jauhari, Heri, *Panduan Penulisan Skripsi Teori dan Aplikasi*, Bandung : PT. Pustaka Setia, 2010.

Margono, S, *Metodologi Penelitian Pendidikan*, Jakarta : PT. RINEKA CIPTA, 2003. Cet:8.

Moleong, Lexy J., *Metodologi Penelitian Kualitatif*, Bandung: PT Remaja Rosdakarya, 2009

Mufidah, *Kegiatan Berbahasa Arab di PONPES Modern Islam Assalam*, Semarang, UIN Walisongo, 2015.

Mukhlis, *Pedoman Penulisan Karya Ilmiah yang Baik dan Benar*, www.teoripendidikan.com/2015/03/pedoman-penulisan-karya-ilmiah-yang.html diakses pada 21 Januari 2017 pukul 10.17 WIB.

Nailatul Inayah, *Skripsi Problematika mahasiswa jurusan Pendidikan Bahasa Arab angkatan 2011 yang belum lulus setelah 4 tahun*, NIM 113211065, tahun 2016.

NS, Sutarno, *Menulis Yang Efektif*, Semarang, SAGUNG SETO, 2008.

Nurboko, Cholil, dkk, *Metodologi Penelitian*, Jakarta : PT. Bumi Aksara, 2003. Cet:5.

Pedoman Penulisan Skripsi, Fakultas Ilmu Tarbiyah dan Keguruan
Universitas Islam Negeri Walisongo Semarang: 2016.

Rahmiati, Problematika Mahasiswa Dalam Menulis Karya Ilmiah,
Jurnal Adabiyah Vol. XIII Nomor 2/2013.

Salilama, Selvianingsih, “Kemampuan Menyusun Karya Ilmiah
Mahasiswa Program Studi Pendidikan Bahasa Dan Sastra
Indonesia”, *Skripsi*, Gorontalo: Universitas Negeri Gorontalo,
2014.

Subagyo, Joko, *Metode Penelitian Dalam Teori & Praktik*, Jakarta: PT
Rineka Cipta, 2011.

Sugiarto, dkk, *Teknik Sampling*, .Jakarta: PT. Gramedia Pustaka
Utama, 2001.

Sugiyono, *Metode Penelitian Pendidikan*. Bandung: ALFABETA,
2010.

-----, *Metode Penelitian Pendidikan*, Bandung: Alfabeta, 2012.

Tim Perumus, *Pedoman Penulisan Skripsi 2014*, Semarang: FITK,
2014.

Lampiran 1

وصفية طلاب قسم تعليم اللغة العربية المرحلة ٢٠١٣

الرقم	الإسم	رقم الطلاب	الأحوال
١	محمد خضري	١٣٣٢١١٠٠١	أثناء كتابة البحث العلمي
٢	أيلوك مودة	١٣٣٢١١٠٠٢	واشترك في حفلة التخرج
٣	لطفية المنورة	١٣٣٢١١٠٠٣	أثناء كتابة البحث العلمي
٤	نيل الهداية	١٣٣٢١١٠٠٤	أثناء كتابة البحث العلمي
٥	مصباح المنير	١٣٣٢١١٠٠٥	أثناء كتابة البحث العلمي
٦	فطري كورنيا ديوي	١٣٣٢١١٠٠٦	أثناء كتابة البحث العلمي
٧	عزز الهدى	١٣٣٢١١٠٠٧	أثناء كتابة البحث العلمي
٨	اسوانطا	١٣٣٢١١٠٠٨	أثناء كتابة البحث العلمي
٩	فطري مولني	١٣٣٢١١٠٠٩	أثناء كتابة البحث العلمي
١٠	ستي لستاري موليانة	١٣٣٢١١٠١٠	أثناء كتابة البحث العلمي
١١	فيكي فوسفا أروم	١٣٣٢١١٠١١	أثناء كتابة البحث العلمي
١٢	ليليا نخلة فريد نور زول	١٣٣٢١١٠١٢	أثناء كتابة البحث العلمي
١٣	أولفيانا ريستا فيرينتي	١٣٣٢١١٠١٣	أثناء كتابة البحث العلمي
١٤	نور المزدلفة	١٣٣٢١١٠١٤	تنتظار حفلة التخرج
١٥	رحمة مفتاح الصالحة	١٣٣٢١١٠١٥	أثناء كتابة البحث العلمي
١٦	محمد يسرا النجيب	١٣٣٢١١٠١٦	أثناء كتابة البحث العلمي
١٧	بيلا رسديانا	١٣٣٢١١٠١٧	أثناء كتابة البحث العلمي
١٨	ليلي إسنى غنية	١٣٣٢١١٠١٨	أثناء كتابة البحث العلمي
١٩	راغيل باسوني	١٣٣٢١١٠١٩	ينتظار حفلة التخرج

أثناء كتابة البحث العلمي	١٣٣٢١١٠٢٠	ريستو فريهاتنينجتيااس	٢٠
أثناء كتابة البحث العلمي	١٣٣٢١١٠٢١	فيري أوليا رحمة	٢١
أثناء كتابة البحث العلمي	١٣٣٢١١٠٢٢	فوجي أستوتي	٢٢
تنتظار حفلة التخرج	١٣٣٢١١٠٢٣	نبلة الحسنى	٢٣
أثناء كتابة البحث العلمي	١٣٣٢١١٠٢٤	أحمد ضحى مستحب	٢٤
تنتظار حفلة التخرج	١٣٣٢١١٠٢٥	علية الرحمة	٢٥
أثناء كتابة البحث العلمي	١٣٣٢١١٠٢٦	نور أسلمة	٢٦
واشترك في حفلة التخرج	١٣٣٢١١٠٢٧	محمد قشيم	٢٧
أثناء كتابة البحث العلمي	١٣٣٢١١٠٢٨	فريدة الهداية	٢٨
أثناء كتابة البحث العلمي	١٣٣٢١١٠٢٩	أحمد عارف مزكي	٢٩
أثناء كتابة البحث العلمي	١٣٣٢١١٠٣٠	أحمد خية الدين	٣٠
أثناء كتابة البحث العلمي	١٣٣٢١١٠٣١	إسوانطا	٣١
أثناء كتابة البحث العلمي	١٣٣٢١١٠٣٢	مرس الدين سيريعار	٣٢
أثناء كتابة البحث العلمي	١٣٣٢١١٠٣٥	محمد ريزالفقيه	٣٣
أثناء كتابة البحث العلمي	١٣٣٢١١٠٣٦	أنا دار الحسيني	٣٤
أثناء كتابة البحث العلمي	١٣٣٢١١٠٣٧	سيسكا سينييسيا	٣٥
أثناء كتابة البحث العلمي	١٣٣٢١١٠٣٨	نجيب حسن	٣٦
أثناء كتابة البحث العلمي	١٣٣٢١١٠٣٩	ديكي أبي فيرادانا	٣٧
أثناء كتابة البحث العلمي	١٣٣٢١١٠٤٠	أحمد نوف الرزق	٣٨
أثناء كتابة البحث العلمي	١٣٣٢١١٠٤٢	إكرم مستقيمة	٣٩
أثناء كتابة البحث العلمي	١٣٣٢١١٠٤٣	عفيفة زين	٤٠
أثناء كتابة البحث العلمي	١٣٣٢١١٠٤٤	محمد أسعد	٤١

أثناء كتابة البحث العلمي	١٣٣٢١١٠٤٥	محمد نور هادي	٤٢
أثناء كتابة البحث العلمي	١٣٣٢١١٠٤٦	مخلصة النصيحة	٤٣
أثناء كتابة البحث العلمي	١٣٣٢١١٠٤٧	لطيفة هدينجسية	٤٤
أثناء كتابة البحث العلمي	١٣٣٢١١٠٤٨	زلفكر أحمد أديفورا	٤٥
أثناء كتابة البحث العلمي	١٣٣٢١١٠٤٩	نصف اليلى	٤٦
واشترك في حفلة التخرج	١٣٣٢١١٠٥١	فهمة الرحمة	٤٧
أثناء كتابة البحث العلمي	١٣٣٢١١٠٥٢	محمد حمد النافع	٤٨
أثناء كتابة البحث العلمي	١٣٣٢١١٠٥٣	حبيب الصلاح	٤٩
أثناء كتابة البحث العلمي	١٣٣٢١١٠٥٤	علي مرتض	٥٠
أثناء كتابة البحث العلمي	١٣٣٢١١٠٥٥	إرفان مولنا تمثيل	٥١
أثناء كتابة البحث العلمي	١٣٣٢١١٠٥٦	علية الرفعة	٥٢
أثناء كتابة البحث العلمي	١٣٣٢١١٠٥٨	نور عنيسة	٥٣
أثناء كتابة البحث العلمي	١٣٣٢١١٠٥٩	بريرة	٥٤
أثناء كتابة البحث العلمي	١٣٣٢١١٠٦٠	وحيو مواتيكا صليحة	٥٥
واشترك في حفلة التخرج	١٣٣٢١١٠٦١	محمد شيف الدين	٥٦
أثناء كتابة البحث العلمي	١٣٣٢١١٠٦٢	فوفوت عفدة النافعة	٥٧
أثناء كتابة البحث العلمي	١٣٣٢١١٠٦٣	ديبان رحمواتي	٥٨
أثناء كتابة البحث العلمي	١٣٣٢١١٠٦٤	نورما عربيانا	٥٩
أثناء كتابة البحث العلمي	١٣٣٢١١٠٦٥	علي محترم	٦٠
واشترك في حفلة التخرج	١٣٣٢١١٠٦٦	عين النحاية	٦١
واشترك في حفلة التخرج	١٣٣٢١١٠٦٧	جزيلة العقة	٦٢
أثناء كتابة البحث العلمي	١٣٣٢١١٠٦٨	أمي وفيرة	٦٣

أثناء كتابة البحث العلمي	١٣٣٢١١٠٧٠	أنانج حنيفي	٦٤
أثناء كتابة البحث العلمي	١٣٣٢١١٠٧١	طيف العزمي	٦٥
أثناء كتابة البحث العلمي	١٣٣٢١١٠٧٣	نوفي إسنيي	٦٦
أثناء كتابة البحث العلمي	١٣٣٢١١٠٧٥	نيلة المرحة	٦٧
أثناء كتابة البحث العلمي	١٣٣٢١١٠٧٦	محمد جوهرى	٦٨
أثناء كتابة البحث العلمي	١٣٣٢١١٠٧٧	نور العنوار	٦٩
أثناء كتابة البحث العلمي	١٣٣٢١١٠٧٨	عبد الله هيدار	٧٠
أثناء كتابة البحث العلمي	١٣٣٢١١٠٧٩	عين مهمّة العليا	٧١
أثناء كتابة البحث العلمي	١٣٣٢١١٠٨٠	أفريليانديتا أول	٧٢
أثناء كتابة البحث العلمي	١٣٣٢١١٠٨١	إسميّة الليلى	٧٣
أثناء كتابة البحث العلمي	١٣٣٢١١٠٨٣	خريدة الهداية	٧٤
أثناء كتابة البحث العلمي	١٣٣٢١١٠٨٥	كن فسيحة الحسنة	٧٥
أثناء كتابة البحث العلمي	١٣٣٢١١٠٨٦	نيل السعادة نيل المنى	٧٦
أثناء كتابة البحث العلمي	١٣٣٢١١٠٨٧	رضى ربّي هلموان	٧٧
أثناء كتابة البحث العلمي	١٣٣٢١١٠٨٩	سيّتي خير الجنّة	٧٨
أثناء كتابة البحث العلمي	١٣٣٢١١٠٩٠	ليليك نور فطرياني	٧٩
أثناء كتابة البحث العلمي	١٣٣٢١١٠٩١	أحمد عمر الدين	٨٠
أثناء كتابة البحث العلمي	١٣٣٢١١٠٩٢	فزال قنعة	٨١
أثناء كتابة البحث العلمي	١٣٣٢١١٠٩٣	حسني تمرين	٨٢
أثناء كتابة البحث العلمي	١٣٣٢١١٠٩٤	ديماس أديباتما	٨٣
أثناء كتابة البحث العلمي	١٣٣٢١١٠٩٥	محمد نور الدين	٨٤
أثناء كتابة البحث العلمي	١٣٣٢١١٠٩٦	علي حمزة	٨٥

أثناء كتابة البحث العلمي	١٣٣٢١١٠٩٧	عين شفاء فوزيا	٨٦
أثناء كتابة البحث العلمي	١٣٣٢١١٠٩٨	غوس معروف	٨٧
أثناء كتابة البحث العلمي	١٣٣٢١١١٠٠	مسعود	٨٨
أثناء كتابة البحث العلمي	١٣٣٢١١١٠١	نور ليلة المولدية	٨٩
أثناء كتابة البحث العلمي	١٣٣٢١١١٠٢	ألف خليفة حسن الخاطمة	٩٠
أثناء كتابة البحث العلمي	١٣٣٢١١١٠٣	عارف بوديانطا	٩١
أثناء كتابة البحث العلمي	١٣٣٢١١١٠٤	عبد الغفور	٩٢
أثناء كتابة البحث العلمي	١٣٣٢١١١٠٥	أغوس معصوم	٩٣
أثناء كتابة البحث العلمي	١٣٣٢١١١٠٦	عبي فريحا	٩٤
أثناء كتابة البحث العلمي	١٣٣٢١١١٠٨	درة النفيسة	٩٥
أثناء كتابة البحث العلمي	١٣٣٢١١١١٠	فجار صدق	٩٦
أثناء كتابة البحث العلمي	١٣٣٢١١١١١	محموظ خير الرزقين	٩٧
أثناء كتابة البحث العلمي	١٣٣٢١١١١٢	فهمي عارف الدين	٩٨
تنتظار حفلة التخرج	١٣٣٢١١١١٣	إسني سيفتيباني	٩٩
أثناء كتابة البحث العلمي	١٣٣٢١١١١٥	زلفى عين الرحمة	١٠٠
واشترك في حفلة التخرج	١٣٣٢١١١١٦	ريستو بودينشة رزقي	١٠١
واشترك في حفلة التخرج	١٣٣٢١١١١٧	أمام الأنام	١٠٢
أثناء كتابة البحث العلمي	١٣٣٢١١١٢٠	إختنا زوف نيدا	١٠٣

Lampiran 2

Angket untuk Mahasiswa PBA UIN Walisongo Semarang Angkatan 2013

Tentang Problematika Mahasiswa PBA dalam Proses Penulisan Skripsi

A. Identitas

Nama Lengkap :

Nim :

Jenis Kelamin :

B. Petunjuk

1. Bacalah dan telitilah pertanyaan di bawah ini dengan cermat.
2. Pilihlah jawaban yang sesuai dengan memberi tanda silang (X)
3. Mohon untuk menjawab pertanyaan dengan serius dan jujur sesuai dengan kondisi anda
4. Identitas anda akan dijaga kerahasiaannya
5. Terimakasih atas jawaban anda dan mohon maaaf telah mengganggu waktunya, semoga anda dimudahkan dalam proses penelitian dan penulisan skripsi
6. Jazakumullah khoiron jaza'

C. Pertanyaan tentang kesulitan mahasiswa dalam menulis skripsi sebagai karya tulis ilmiah

1. Berapa kali anda mengajukan judul skripsi?
 - a. Satu kali
 - b. Dua kali
 - c. Tiga kali
 - d. Lebih dari tiga kali
2. **Jika** anda mengajukan judul lebih dari tiga kali apa alasannya?

- a. Judul ditolak
 - b. Ada judul baru yang lebih menarik
 - c. Ragu dengan judul sebelumnya
 - d. Alasan lain sebutkan:
.....
3. Apa kegiatan yang anda lakukan saat anda menulis skripsi?
 - a. Menyelesaikan kuliah
 - b. PPL
 - c. KKN
 - d. Bekerja
 - e. Kegiatan lain sebutkan:
.....
4. Sebelum anda menulis skripsi, apakah anda mengetahui cara menulis skripsi dengan baik dan benar?
 - a. Iya, tahu banyak
 - b. Iya, tahu sedikit
 - c. Tidak tahu sama sekali
5. Apakah anda memiliki bakat menulis?
 - a. Iya
 - b. Tidak
6. Selain makalah, apakah anda pernah menulis karya tulis sebelumnya?
 - a. Iya, sudah
 - b. Belum
7. Jika sudah, karya apa yang anda tulis? (boleh menjawab lebih dari satu jawaban)
 - a. Laporan hasil penelitian
 - b. Resensi buku
 - c. Jurnal ilmiah
 - d. Majalah
 - e. Karya tulis lain,
sebutkan.....
8. Apakah anda merasa sulit dalam membuat latar belakang?
 - a. Sulit sekali

- b. Sulit
 - c. Agak sulit
 - d. Tidak sulit
9. Apakah anda merasa sulit dalam membuat rumusan masalah?
- a. Sulit sekali
 - b. Sulit
 - c. Agak sulit
 - d. Tidak sulit
10. Apakah anda merasa sulit dalam menentukan fokus penelitian?
- a. Sulit sekali
 - b. Sulit
 - c. Agak sulit
 - d. Tidak sulit
11. Apakah anda merasa sulit dalam mencari referensi?
- a. Sulit sekali
 - b. Sulit
 - c. Agak sulit
 - d. Tidak sulit
12. Apakah anda merasa sulit dalam pengumpulan data?
- a. Sulit sekali
 - b. Sulit
 - c. Agak sulit
 - d. Tidak sulit
13. Apakah anda merasa sulit dalam mengolah/menganalisis data?
- a. Sulit sekali
 - b. Sulit
 - c. Agak sulit
 - d. Tidak sulit
14. Apakah anda merasa sulit mengungkapkan ide/
mengembangkan ide dalam menulis?
- a. Sulit sekali
 - b. Sulit
 - c. Agak sulit

- d. Tidak sulit
15. Jika anda menjawab jawaban **a/ b** pada pertanyaan **nomor 13** diatas, apa alasannya? (boleh menjawab lebih dari satu jawaban)
- a. Tidak mempunyai bakat menulis
 - b. Tidak pernah berlatih menulis
 - c. Kurangnya wawasan karena jarang membaca
 - d. Jawaban lain
-
16. Dari beberapa kesulitan diatas, apa saja yang paling membuat anda merasa sulit dalam membuat skripsi? (boleh menjawab lebih dari satu jawaban)
- a. Mengajukan judul
 - b. Membuat latar belakang
 - c. Membuat rumusan masalah
 - d. Menentukan fokus penelitian
 - e. Mencari referensi
 - f. Mengumpulkan data
 - g. Mengolah/menganalisis data
 - h.

D. Pertanyaan tentang kesulitan mahasiswa dalam menulis skripsi segi bahasa arab

1. Bagaimana perasaan Anda dalam menulis skripsi dengan menggunakan bahasa arab?
 - a. Sulit
 - b. Agak sulit
 - c. Tidak sulit
2. Jika Anda menjawab jawaban a/b, kesulitan apa yang anda hadapi? (boleh menjawab lebih dari satu jawaban)
 - a. Kesulitan dalam Nahwu
 - b. Kesulitan dalam Sharaf
 - c. Kesulitan Mufrodat

- d. Kesulitan menyusun kalimat berbahasa Arab
 - e. Kesulitan dalam memahami referensi berbahasa Arab
 - f. Kurangnya kemampuan mengetik bahasa Arab
 - g. Jawaban
lain:.....
3. Diantara beberapa kesulitan diatas, mana yang paling sulit bagi Anda? (boleh menjawab lebih dari satu jawaban)
- a. Kesulitan dalam Nahwu
 - b. Kesulitan dalam Sharaf
 - c. Kesulitan Mufrodat
 - d. Kesulitan menyusun kalimat berbahasa Arab
 - e. Kesulitan dalam memahami referensi berbahasa Arab
 - f. Kurangnya kemampuan mengetik bahasa Arab
 - g. Jawaban
lain:.....
4. Bagaimana cara Anda menulis skripsi berbahasa Arab?
- a. Langsung dalam bentuk bahasa Arab
 - b. Menulis dengan bahasa Indonesia kemudian menerjemahkan ke bahasa Arab
 - c. Jawaban
lain:.....
5. Jika Anda mengalami kesulitan untuk menerjemahkan dalam menulis skripsi dengan bahasa Arab, apa yang Anda lakukan?
- a. Berusaha sendiri semampunya
 - b. Meminta bantuan teman
 - c. Menggunakan google translate
 - d. Jawaban
lain:.....
6. Apakah anda menggunakan google translate dalam menulis skripsi berbahasa Arab?
- a. Selalu
 - b. Kadang-kadang
 - c. Jarang sekali
 - d. Tidak pernah



UNIVERSITAS ISLAM NEGERI WALISONGO
SEMARANG

Bank  **BTN**

KARTU MAHASISWA

M Satrio Dwi Putranto
FITK / PBA
123211048



Rektor

6221 0099 0387 2969



Prof. Dr. H. Muhibbin, M.Ag.
NIP. 196003121987031007



KEMENTERIAN AGAMA
UNIVERSITAS ISLAM NEGERI WALISONGO
LEMBAGA PENELITIAN DAN PENGABDIAN
KEPADA MASYARAKAT (LP2M)

UNIVERSITAS ISLAM NEGERI WALISONGO No.3-5 Semarang 50185 telp/fax: (024) 7615923 email: lppm.walisongo@yahoo.com

PIAGAM

Nomor: Un.06.0/L.1/PP.03.06/375/2016

Lembaga Penelitian dan Pengabdian Kepada Masyarakat (LP2M) Universitas Islam Negeri (UIN) Walisongo Semarang, menerangkan bahwa:

Nama : **MUHAMMAD SATRIO DWI PUTRANTO**

NIM : **123211048**

Fakultas : **ILMU TARBIYAH DAN KEGURUAN**

Telah melaksanakan kegiatan Kuliah Kerja Nyata (KKN) Reguler Angkatan ke-66 Semester Genap Tahun Akademik 2015/2016 di Kabupaten Pati, dengan nilai:

94 (**4,0** / **A**)

Semarang, 21 Juni 2016

Dr. H. Sholihan, M.Ag.
NIP. 196006041994031004



KEMENTERIAN AGAMA
UNIVERSITAS ISLAM NEGERI WALISONGO
PUSAT PENGEMBANGAN BAHASA

Jl. Prof. Dr. Hamka KM. 02 Kampus III Ngaliyan Telp./Fax. (024) 7614453 Semarang 50185
email : ppb@walisongo.ac.id

شهادة

Un.10.0/P3/PP.00.9/2745/2016

يشهد مركز تنمية اللغة جامعة والي سونجو الإسلامية الحكومية بأن

MUHAMMAD SATRIO DWI PUTRANTO : الطالب/الطالبة

Tegal, 24 Desember 1994 : تاريخ و محل الميلاد

201601431140 : رقم القيد

قد نجح في اختبار معيار الكفاءة في اللغة العربية (IMKA) بتاريخ ٢٧ أكتوبر ٢٠١٦

بتقدير: جيد (٣٥١)

وحررت له الشهادة بناء على طلبه.

سمارانج، ٤ نوفمبر ٢٠١٦

مدير،



الدكتور محمد سيف الله الحاج

رقم التوظيف : ١٩٧٠٠٣٢١١٩٩٦٠٣١٠٠٣

ممتاز : ٤٥٠ - ٥٠٠

جيد جدا : ٤٠٠ - ٤٤٩

جيد : ٣٥٠ - ٣٩٩

مقبول : ٣٠٠ - ٣٤٩

راسب : ٢٩٩ وأدناها

رقم الشهادة : 220161140





KEMENTERIAN AGAMA
UNIVERSITAS ISLAM NEGERI WALISONGO
PUSAT PENGEMBANGAN BAHASA
Jl. Prof. Dr. Hamka KM. 02 Kampus III Ngaliyan Telp./Fax. (024) 7614453 Semarang 50185
email : ppb@walisongo.ac.id

Certificate

Nomor : Un.10.0/P3/PP.00.9/2637/2016

Certificate Number : 120161212

This is to certify that

MUHAMMAD SATRIO DWI PUTRANTO

Student Register Number: 201601421212

the TOEFL Preparation Test

conducted by

*the Language Development Center of State Islamic University (UIN) "Walisongo"
Semarang*

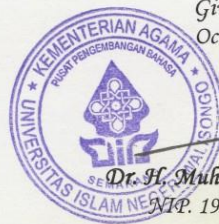
On April 25th, 2015

and achieved the following result:

<i>Listening Comprehension</i>	<i>Structure and Written Expression</i>	<i>Vocabulary and Reading</i>	<i>Score</i>
40	42	38	400

*Give in Semarang,
October 18th, 2016*

Director,



Dr. H. Muhammad Saifullah, M.Ag.
NIP. 19700321 199603 1 003

© TOEFL is registered trademark by Educational Testing Service.
This program or test is not approved or endorsed by ETS.