

فعالية استخدام منهج حفظ على لكتاب الأجرومية في فهم النحو
لدى طلبة المعهد الاسلامى فضل الفضلان

بمبحث علمي

مقدم لإكمال الشروط المقررة

للحصول على درجة الليسانس (S.1) في تعليم اللغة العربية



إعداد :

فرد الفينا

رقم الطالبة : ١٦٠٣٠٢٦٠٥٥

كلية علوم التربية والتدريس

بجامعة والى سونجو الإسلامية الحكومية سمارانج

٢٠٢٠

التصريح

المواقعة أدنى هذا البحث العلمي :

الاسم : فرد ألفينا

رقم القيد : ١٦٠٣٠٢٦٠٥٥ :

القسم : تعليم اللغة العربية

صرحت بالصدقة والأمانة أن هذا البحث العامى بموضوع :

فعالية استخدام منهج حفظ على لكتاب الأجرومية في فهم النحو

لدى طلبة المعهد الاسلامى فضل الفضلان

لا يتضمن الآراء من المتخصصين أو المادة نشرها الناشر أو أكتابها الباحثون إلا أن

تكون مراجعا ومصادرا لهذا البحث العلمى.

سمارانج, ٧ ديسمبر ٢٠٢٠

المصرح



فرد ألفينا

رقم الطالبة : ١٦٠٣٠٢٦٠٥٥ :

تصحيح لجنة المناقشة

أن نسخة هذا البحث العامى :

الموضوع : فعالية استخدام منهج حفظ على الكتاب الأجرومية في فهم النحو على

طلبة المعهد الاسلامى فضل الفضلان

الكتابة : فرد ألفينا

رقم القيد : ١٦٠٣٠٢٦٠٥٥ :

القسم : تعليم اللغة العربية

ناقشتها لجنة المناقشة لكلية علوم التربية والتدريس جامعة ولى سونجو الإسلامية سمارانج وكانت مقبولة
الأداء إحدى الشروط للحصول S.1 قسم اللغة العربية.

سمارانج ٢٤ ديسمبر ٢٠٢٠

الكتابة

الرئيس



أحمد زهر الدين الماجستير

الاميث الأشقين الماجستير الحاج

١٩٧٣٠٧٠١٢٠٠٦٠٤٠١٣

١٩٦٩٠٧٢٤١٩٩٩٠٣١٠٠٢

المتحن الثاني

المتحن الأول



الدكتور أتلدوس أحمد هاشمي حاصون الماجستير

الدكتور محفوظ صديق الماجستير

١٩٦٤٠٣٠٨١٩٩٣٠٣١٠٠٢

١٩٦٨٠٢٢٧٢٠٠٠٣١٠٠١

المشرف الثاني

المشرف الأولى



أحمد زهر الدين الماجستير

الدكتور أحمد صالحين الماجستير

١٩٧٣٠٧٠١٢٠٠٦٠٤٠١٣

١٩٦٠٠٥٠٣١٩٩٦٠١٣٠٠٣

مواقفة المشرف

العالى

عميد كلية علوم التربية و التدريس

جامعة والى سنجو الأسلامية الحكومية سمارانج

السلام عليكم ورحمة الله وبركاته

تحية طيبة و بعد.

بعد الملاحظة بالتصحيحات والتعديلات على حسب الحاجة نرسل نسخة هذا

البحث العلمى :

الاسم : فرد ألفينا

رقم القيد : ١٦٠٣٠٢٦٠٥٥

قسم : تعليم اللغة العربية

الموضوع : فعالية استخدام منهج حفظ على لكتاب الأجرومية فى فهم

النحو لدى طلبة المعهد الاسلامى فضل الفضلان

ونرجو من لجنة المناقشة أن تناقش هذا البحث العلمى بأسرع وقت ممكن وشكرا على

إهتمامكم.

والسلام عليكم ورحمة الله وبركاته

سمارانج, ٣٠ نوفمبر ٢٠٢٠

المشرف الأولى



الدكتور أحمد صالحين الماجستير

١٩٦٠٠٥٠٣١٩٩٦٠١٣٠٠٣

مواقفة المشرف

العالى

عميد كلية علوم التربية و التدريس

جامعة والي سنجو الإسلامية الحكومية سمارانج

السلام عليكم ورحمة الله وبركاته

تحية طيبة و بعد.

بعد الملاحظة بالتصحيحات والتعديلات على حسب الحاجه نرسل نسخة هذا

البحث العلمى :

الاسم : فرد ألفتينا

رقم القيد : ١٦٠٣٠٢٦٠٥٥

قسم : تعليم اللغة العربية

الموضوع : فعالية استخدام منهج حفظ على لكتاب الأجرومية في فهم

النحو لدى طلبة المعهد الاسلامى فضل الفضلان

ونرجو من لجنة المناقشة أن تناقش هذا البحث العلمى بأسرع وقت ممكن

وشكرا على إهتمامكم

والسلام عليكم ورحمة الله وبركاته

سمارانج, ٣٠ نوفمبر ٢٠٢٠

المشرف الثانى



أحمد زهر الدين الماجستير

١٩٧٣٠٧٠١٢٠٠٦٠٤١٠١٣

الملخص

الموضوع : فعالية استخدام منهج حفظ على الكتاب الأجرومية في فهم النحو لدى الطلبة المعهد الاسلامي فضل الفضلان

الاسم : فرد ألفينا

رقم القيد : ١٦٠٣٠٢٦٠٥٥

تهدف هذه الدراسة إلى تحديد الاساليب المستخدمة في تعليم نحو وأيضاً العوامل الداعمة والمثبطة في عملية التعليم نحو في معهد فضل الفضلان . من خلال لإجراء هذا البحث من المتوقع أن يضيف نظرة إلى المعرفة وتقديم فوائد لأئلك المشاركين في عملية التعليم نحو عام وخاصة بالنسبة لمعهد فضل الفضلان كموقع لهذا البحث. لذلك هذا البحث هو كمي وتنخذ أدوات جمع البيانات شكل المراقبة والاختبارات والتوثيق. تم إجراء تحليل البيانات من خلال إعطاء معنى البيانات التي تم الحصول عليها ثم استخلاص النتائج.

من عملية جمع البيانات وتحليل البيانات, تم الحصول على النتائج في النموذج: مصدر مخرجات التعلم (الكتاب) المستخدمة في تعلم اللغة في مدراس فضل الفضلان الداخلية هو كتاب الجرومية, والطريقة المستخدمة في توصيل مبدأ النهو هي الاستنتاجية (القياس) أى طريقة من خلال وصف القواعد الجديدة, ثم الأمثلة وكذلك الجمع بين الأساليب المستخدمة غي عملية التعليم, بما في ذلك طريقة القواعد والترجمة في الحفظ, وطريقة الكتابة في الكتابة.

بالإضافة إلى أنشطة التعلم في الفصل والتي تعد عاملاً مسانداً في عملية التعلم في النحو, وتحديد المعلمين في معهد فضل الفضلان الذين غالباً ما يعقدون مسابقات في كل فن قراءة القرآن وقراءة الكتب المصنفاء والخطب وغيرها. بينما تشمل العوامل المثبطة

عدم كفاية مرافق التعلم , ومستويات مختلفة من ذكاء الطلاب , بالإضافة إلى وقت التعلم المحدود.

الشعار

يؤتي الحكمة من يشاء ومن يؤت الحكمة فقد أوتي خيرا كثيرا وما يذكر إلا أولوا الألباب
(البقرة : ٢٦٩)

“Allah menganugrahkan al hikmah (kefahaman yang dalam tentang Al-Qur’an dan As Sunah) kepada siapa yang Dia kehendaki. Dan barang siapa yang dianugrahi al hikmah itu, itu benar-benar telah dianugrahi karunia yang banyak. Dan hanya orang-orang yang berakallah yang dapat mengambil pelajaran”.(QS. Al-Baqoroh:٢٦٩)

الإهداء

أهداف هذا البحث العلمي إلي :

والدي ووالدتي المحبوبين والكرمتين, أمي سري إسوة وأبي عبد الخلق محبتهما
على الباحثة منذ الولادة حتى الآن ودعواتهم على أن تسلك الباحثة سبيل النجاح بدون
التعب, عسى الله أن يباركهما في كل أمورهما.

الكلمة الشكر و التقدير

الحمد لله رب العالمين وبه نستعين على أمور الدنيا والدين والصلاة والسلام على أشرف الأنبياء و المرسلين سيدنا محمد وعلى آله وأصحابه أجمعين. أما بعد
لقد قامت الباحثة الرحلة الطويلة في استكمال هذا البحث واجهت العوائق في إعدادة لكن بعون الله سبحانه وتعالى حتى أتم الباحثة إعداد هذا البحث الموضوع: فعالية استخدام منهج تحفيظ كتاب متن الاجرومية في فهم النحو عند الطلبة المعهد الاسلامى فضل الفضلان. لذلك بكل تواضع في هذه الفرصة تشكر الباحثة إلقاء الشكر والتقدير إلى:

١. المحترم السيد الاستاذ الدكتور إمام توفيق الحاج الماجستير كرئيس الجامعة والى سنجو الإسلامية الحكومية سمارانج.
٢. المحترم السيدة الدكتور ليف أنيس معصومة الماجستيرة كعميد كلية علوم التربية والتعليم بجامعة والى سونجو الإسلامية الحكومية سمارا غ.
٣. المحترم السيد الدكتور أحمد مغفورين الماجستير كرئيس قسم تعليم اللغة في كلية علوم التربية والتدريس بجامعة والى سنجو الإسلامية الحكومية سمارا غ.
٤. المحترم السيد عاقل لطفان الماجستير كسكرتير لقسم تعليم اللغة في كلية علوم التربية والتدريس بجامعة والى سونجو الإسلامية الحكومية سمارانج.
٥. السيد الليث عاشقين شكرا جزيلاً على كل التوجيهات والعلوم الجديدة التي نيلت الباحثة من إعداد هذا البحث بكل انشغالتها في العمل والتعليم لايزالان الاثراف وتوجيه الباحثة على إعداد هذا البحث.
٦. المكرم الشيخ الدكتور فضلان مشفع الحاج الماجستير كمرابي روحينا وكرئيس المعهد فضل الضلان, عسى الله أن يبارك فيكم.

٧. جريدة الشكر لجميع الأستاتيد والأساتيدات معهد فضل الفضلان سمارا غ
الذي تساعد الباحثة في هذا البحث.
٨. أبي وأمي وأخي الصغير مُجَّد ولدان خير الذات, محبته على اباحثة منذ الولادة
حتى الآن ودواته على أن تسلك الباحثة سبيل النجاح يدون التعب.
٩. أصدقائي المحبوبين في قسم اللغة العربية ٢٠١٦ خاصة الفصل "ب" الذين لم
يذكرهم الباحثة واحد فواحد.
١٠. الأصدقاء في معهد فضل الفضلان سمارا غ. خاصة لإصدقائي لطيفة النورية,
حميدة نحلة الأفضدة, ستي قمره سعادة, الذين دعموني في كتابة البحث.

وأخيرا, ترجو الباحثة منه أن يكون هذا البحث نافعا لتقدم الأمة والبلد
والدين. لا يخلو هذا البحث من أخطاء. لذلك, تنتظر الباحثة الانتقادات
والاقتراحات البناءة لتكمله.

محتويات البحث

أ	صفحة الموضوع.....
ب	صفحة التصريح.....
ج	تصحيح لجنة المناشقة.....
د	موافقة المشرف.....
و	الملخص.....
ح	الشعار.....
ط	الإهداء.....
ي	كلمة الشكر والتقدير.....
ل	محتويات البحث.....
١	الباب الأول: مقدمة.....
١	أ. خلفية البحث.....
٦	ب. تحديد المسألة.....
٦	ج. أهداف البحث.....
٦	د. فوائد البحث.....
٨	الباب الثاني: الهيكل النظري.....
٨	أ. الفعالية.....
٨	١. تعريف الفعالية.....
٨	٢. جوانب الفعالية.....
٩	٣. قياس الفعالية.....
١٠	ب. تعريف الفهم.....
١٠	١. نوع الفهم.....

١٠	٢ . الطريقة لحصول الفهم
١١	ج. علم النحو و المحفوظات
١١	١ . مفهوم علم النحو
١٣	٢ . التذکر
١٤	٣ . طرق التذکر
١٥	د. معادلة الفراضية
١٥	هـ. الدراسة السابقة
١٨	الباب الثالث: مناهج البحث
١٨	أ. طرق البحث
١٩	ب. أنواع ومناهج البحث
١٩	ج. مكان وزمان البحث
١٩	د. السكان أو عينة البحث
٢٠	هـ. متغيرات ومؤشراته البحث
٢١	و. المصادر البيانات
٢٢	ز. تقنيات جمع البيانات البحثية
٢٤	ح. تقنيات تحليل البيانات
٣٣	الباب الرابع: نتائج البحث
٣٣	١ . نظرة عامة على معهد فضل الفضلان سمارانج
٤١	٢ . وصف عام الأنشطة الاجرومية معهد فضل الفضلان سمارانج
٤٢	٣ . بيانات الوصف
٤٢	٤ . تقنية تحليل البيانات
٦٨	٥ . تحليل البيانات نتيجة البحث
٧٢	الباب الخامس: الاختتام

- أ. الخلاصة ٧٢
- ب. الاقتراحات ٧٤
- ج. الاختتام ٧٥

المراجع

الملاحق

ترجمة البحث

قائمة الجدوال البيان

- الجدوال ٤,١ : قائمة أسماء الأستاذاة في معهد فضل الفضلان
- الجدوال ٤,٢ : حالة المرافق والبنية التحتية والجدول اليومي معهد فضل الفضلان
- الجدوال ٤,٣ : جدول الأنشطة اليومية معهد فضل الفضلان
- الجدوال ٤,٤ : صلاحية البند أسئلة الاختيار من متعدد
- الجدوال ٤,٥ : مستوى الصعوبة
- الجدوال ٤,٦ : أداة تحليل مستوى صعوبة الأداة
- الجدوال ٤,٧ : تحليل البيانات المختلفة
- الجدوال ٤,٨ : نتائج تحليل المميزة الأدوات معالجة الجميل العربية
- الجدوال ٤,٩ : نتائج الاختبار التمهيدي للفصول التجريبية والسيطرة لمعهد فضل الفضلان في سمارانج
- الجدوال ٤,١٠ : نتيجة الاختبار البعدي النتيجة الدرجة التجريبية وفق التحكم لمعهد فضل الفضلان في سمارانج
- الجدوال ٤,١١ : نتيجة حساب اختبار ما قبل الاختبار الطبيعي للفصل التجريبي في معهد فضل الفضلان في سمارانج
- الجدوال ٤,١٢ : تحليل بيانات اختبار الحياة الطبيعة لأسئلة الاختبار التجريبي للصف التجريبي
- الجدوال ٤,١٣ : نتيجة حساب اختبار ما قبل الاختبار الطبيعي للفضل المراقبة في معهد فضل الفضلان في سمارانج
- الجدوال ٤,١٤ : تحليل بيانات اختبار الحياة الطبيعة الأسئلة الاختبار التجريبي للصف التجريبي
- الجدوال ٤,١٥ : نتائج الاختبار المسبق لتجانس البيانات

الجدوال ٤,١٦	: نتائج الاختبار المسبق لتجانس البيانات
الجدوال ٤,١٧	: اختبار المساواة بين المتوسطين (خارجي)
الجدوال ٤,١٨	: قيمة المساواة بين المتوسطين (خارجي)
الجدوال ٤,١٩	: اختبار المساواة بين المتوسطين (مراقبة)
الجدوال ٤,٢٠	: قيمة المساواة بين المتوسطين (مراقبة)
الجدوال ٤,٢١	: نتائج حساب تجارب اختبار ما بعد الاختبار الطبيعي لفصل

معهد فضل الفضلان

الجدوال ٤,٢٢	: تحليل بيانات الاختبار الطبيعي الاختبار التجريبي لفئة التجربة
الجدوال ٤,٢٣	: نتيجة حساب اختبار ما بعد الاختبار الطبيعي لفصل في معهد

فضل فضلان فئة تحكم

الجدوال ٤,٢٤	: تحليل بيانات اختبار اختبار ما بعد الاختبار لفئة التحكم
الجدوال ٤,٢٥	: نتائج اختبار التجانس نتائج الاختبار البعدي
الجدوال ٤,٢٦	: قيمة نتائج اختبار التجانس نتائج الاختبار البعدي
الجدوال ٤,٢٧	: نتائج اختبار مختلفة لمتوسطات ما قبل الاختبار
الجدوال ٤,٢٨	: نتائج اختبار الفرق ما بعد الاختبار

الباب الأول

المقدمة

أ. خلفية البحث

يحتاج الناس إلى اللغة حتما، فكيف لا، يمكنهم من اللغة فهم وثقة بعضهم بعضا. إما اللغة البشرية أو لغة الإشارة. واللغة هي شئ مهم لحياة الناس. وقال مُجَّد على النحار في كتاب "في علم اللغة" أن اللغة أصوات يعبر بها كل قوم عن أراضهم.^١ ومن هذا، فإن اللغة تستطيع أن تسهل للناس اتصل الآخرين. ومع ذلك. أنهما تساعد ما يكفر على الترجمة. حتى يحتاج إليها الناس في الحاجة اليومية.^٢

النحو هو علم فريد من نوعه ، على عكس القواعد اللغوية في اللغات الأخرى. لأن علمالنحولديه طرق واستراتيجيات فريدة في تعلمه. الطريقة نفسها هي طريقة تستخدم لتنفيذ الخطط التي تم إعدادها في أنشطة حقيقية ، بحيث يمكن تحقيق الأهداف التي تم إعدادها على النحو الأمثل. وبالتالي يتم استخدام الطريقة لتنفيذ مجموعة الإستراتيجية. في غضون ذلك ، وفقاً وينا سانجيا (٢٠٠٨) ، قالت إن الاستراتيجية هي خطة تحتوي على سلسلة من الأنشطة المصممة لتحقيق أهداف تعليمية معينة.^٣

أن اللغة تستطيع أن تسهل التعبير في أفكاره لما يريد الناس وفقا للهدف والمراد. والهدف والمراد يتعلقان على ما يكون حجة الفرد من الشكل

^١ غازي مختار، في علم اللغة، (دمشق: دار طلاس الطبعة الثانية، ٢٠٠٠)، ص. ١٤.

^٢ Ulin Nuha, *Ragam Metodologi dan Media Pembelajaran Bahasa Arab*, (Yogyakarta: Diva Press, ٢٠١٦), hlm. ٢١.

^٣ Ikhsan, "Strategi Pembelajaran Nahwu di Pesantren Ciloa Garut", (Jurnal a-Tsaqafa, Vol. ١٤, No. ٢, Januari ٢٠١٧), hlm. ٣٦١.

الرسمي و عكسها. ويستطيع الاتصال أن يزداد الاعلاقة الودية بين الآخرين، إن يجد موافقه الفهم بينهم. والمراد من هذا الاتصال هو طريقة إرسال الفكر من واحد. من ذلك الاتصال أن موقف الفرد وإحساسه سيفهمهما الناس.^٤ من بين اللغات التي لا يزال وجودها معترف بها للغاية هي اللغة العربية. ويتجلى ذلك في وجود دراسات عربية في مؤسسات تعليمية مختلفة ، تبدأ من مدرسة الابتدائية إلى المستوى الجامعي. بالإضافة إلى أن اللغة العربية هي لغة مجيدة ، يمكن رؤيتها من خلال لإفادها ، والعديد من موادها ، والعلامة الجمالية ، وكذلك نادي البلاغة.^٥

إلى جانب كونها معروفة جيداً بوجودها ، فهي أيضاً لغة جميلة ، لأنه توجد فيها قواعد علم الأصوات ، والصرف ، وبناء الجملة ، لأن الكلمات لها دلالاتها الخاصة. افترض اللغويون أن كل رحيل إلى هذا النظام اللغوي الكامل يعتبر لحناً ، سواء كان ناتجاً عن طريق خلط الكلام بلغة أخرى أو باستخدام الكلمات في مكانها أو عن طريق انتهاك عنصر واحد من الكيان اللغوي يميزه عن اللغات البشرية الأخرى.^٦

كان تدريس اللغة العربية كلغة أجنبية في إندونيسيا موجوداً منذ دخول الإسلام وتطوره في إندونيسيا ، والذي شهد صعوداً وهبوطاً في تطبيق الأساليب. هدف الخبراء هو اختيار دقة .لطريقة في استخدامها لأن هناك سياسة وطنية لتعليم اللغات الأجنبية لتطوير التواصل باستخدام اللغة الأجنبية

^٤Farid Mashudi, *Psikologi Konseling*, (Yogyakarta: IRCiSoD, cet. ٤, ٢٠١٣), hlm.١٠٣

^٥ عبد الله محمد الأسطى، الطريف في علم التصريف: دراسة صرفية تطبيقية، (طرابلس: كلية الدعوة الإسلامية، ١٩٩٢)، ص.١١.

^٦ نايفمحمود معروف، خصائص العربية وطرائق تدريسها، (بيروت: دار النفائس، الطبعة الرابعة، ١٩٩١)، ص.٥٢.

(العربية) ، ومعرفة وفهم الدول والثقافات الأجنبية ، وتعلم العلوم والثقافة الأجنبية من خلال الأدب المكتوب بتلك اللغة الأجنبية. في إطار دراسته.^٧
إحدى المهارات الهامة في اللغة العربية هي القواعد (البنية اللغوية). هذه المهارات هي وسيط في جنسه لتحدث والنطق الصحيح والكتابة ، ليس كهدف ولكن فقط كوسيط مطلوب من قبل الطلاب في التحدث والكتابة باستخدام اللغة الصحيحة. وهذا يعني أن قواعد اللغة العربية كوسيط لتقييمها ومنع الأخطاء النحوية ، حيث يلزم الدقة في التعبير وصحة الممارسة لاستخدام اللغة بشكل صحيح وصحيح.^٨

كتاب متن الجرومية هو كتاب صغير عن قواعد اللغة العربية من القرن السابع / الثالث عشر الميلادي. تتم كتابة الصيغ الأساسية لدروس اللغة العربية الكلاسيكية بشكل إيقاعي لتسهيل الحفظ. يعتبر هذا الكتاب في المجتمع العربي من أقدم الكتب المحفوظة بجانب القرآن. في طريقة الشيخ الشنحجي ، يستنتج العديد من النقاط الموجزة في الجرومية من خلال بدء كل فصل عادةً بكتابة تعاريفه ، وتصنيف الأنواع ، مستشهداً بأمثلة في كل قسم.^٩
افترض معظم طلاب فضل الفضلان أن علوم النحو كانت صعبة. بسبب العديد من الفصول التي يجب فهمها حول كيفية القواعد في نحوشتكوا من مدى بديل فصل وفهم المعرفة.

^٧Naifah, *Teratai Terampil Atur Nilai Metode Pembelajaran Bahasa Arab Efektif Aplikatif*, (Semarang: Fakultas Tarbiyah IAIN Walisongo, ٢٠١٢), hlm. ٢-٣.

^٨ طه علي حسين الدليمي وسعد عبد الكريم الوائلي، اللغة العربية مناهجها وطرائق تدريسها، (الأردن: دار الشروق، ٢٠٠٥)، ص. ١٥٠.

^٩Eko Putro Widoyoko, *Evaluasi Program Pembelajaran*, (Yogyakarta: Pustaka Pelajar, ٢٠١٠), hlm. ٢٩.

للإجابة على هذه المشاكل ، من الضروري أن يكون الإجراء أو الموقف الصحيح ليكون متماشياً مع الاتجاه والأهداف المستهدفة التي تريدها جميع الأطراف ، من الطلاب والمعلمين وحتى الباحثين. كان العمل على شكل نشاط حيث يجب على جميع الطلاب المشاركة في تعلم النحو من خلال حفظ كتاب الجرمية.

لماذا تختار الكتاب متن الاجرومية؟ لأن, لمستوى المبتدئين, ليرتدي متن الاجرومية بسيطة و سهلة في الفهم لطلاب فضل الفضلان.

تعلم نحو باستخدام كتاب الجرمية يهدف إلى تعريف الطلاب على علوم النحو وكيف أن دور العلم في محو الأمية العربية ، وما لا يقل أهمية هو أنه يمكن للطلاب فهم كيفية القواعد في شكل عربي.

يقال أن كل تعلم ناجح أو لا يمكن معرفته من خلال تقييمات المعلمين.¹⁰ لأن التقييم هو أحد مكونات التعلم. من المتوقع أن يكون التقييم قادراً على رؤية أو معرفة نتائج تعلم الطالب في عملية التعلم.¹¹

في حين أن تقييم التعلم هو عملية أنشطة التقييم التي تقتصر فقط على نطاق الفصل أو في سياق التدريس والتعلم. يتم تنفيذ التقييم من قبل المعلم للطلاب لمعرفة المزيد حول قدرة الطلاب على فهم الدروس التي تم تسليمها.¹²

¹⁰ Eko Putro Widoyoko, *Evaluasi Program Pembelajaran*, (Yogyakarta: Pustaka Pelajar, ٢٠١٠), hlm. ٢٩.

¹¹ Naifah, *Evaluasi Pembelajaran Bahasa Arab*, (Semarang: Karya Abadi Jaya, ٢٠١٥), hlm. ١٧.

¹² Nanda Pramana Atmaja, *Buku Super Lengkap Evaluasi Belajar Mengajar*, (Yogyakarta: Diva Press, ٢٠١٦), hlm. ١٣.

نوع التقييم الذي أشار إليه الباحثون هو التقييم اللفظي. حيث سيحفظ الطلاب المواد التي تم تدريسها من قبل. لأن الحفظ هو المفتاح الرئيسي في التعلم بحيث يتذكرون ويظهرون فهمًا للمادة. وأوضح في كتاب تعليم المتعلم أن هناك علاقة بين الحفظ والتفاهم وهي كما يلي:^{١٢}

وينبغي أن يجتهد في الفهم من الأستاذ أو بالتأمل تفكير وكثيرة التكرار فإنه إذا قل السبق وكثر التكرار والتأمل يذكر ويفهم. من البيان السابق ، يظهر أنه من خلال تكرار المادة أو بعبارة أخرى ، فإن التعلم عن ظهر قلب سوف يسهل على الطلاب فهم المادة. وبقول عريف الدين يقال أن شخصاً قد فهم أو فهم رسالة شفوية إذا كان قد اكتسب معنى الرسالة أو التحفيز. في هذا الصدد ، سيتم تعلم نحو بسهولة وتذكره من خلال نشاط حفظ الكتاب.

بناءً على الخلفية السابقة ، يرغب الباحثة في دراسة مدى فهم الطلاب للنحو من خلال حفظ كتاب الجُرمية ، والذي سيتم شرحه في دراسة بعنوان "فاعلية استخدام طريقة متن الجُرمية لتحفيظ الكتب في فهم مدرسة سانتي الإسلامية الداخلية فضل الفضلان"

لكن الحقيقة هي أنه في تعلم نحو في مدرسة فضل الفضلان الإسلامية الداخلية لا يزال هناك العديد من الطلاب الذين لا يفهمون الحد الأدنى، فهم نحو ليس موضوعاً ممتعاً ومثيراً للاهتمام ولكنه بالأحرى ممل ، ويميل إلى جعل الطلاب لا يركزون بشكل كامل على متابعته.

١٢ الشيخ الزرنوجي، تعليم متعلم، (سمارانج البركه، دون سنة)، ص. ٢٨.

في هذه الدراسة تبين أن التعلم في النحو هو عامل من الأساليب والاستراتيجيات المستخدمة من قبل الأستاذ وهي الأساليب والاستراتيجيات المستخدمة في المدرسة الإسلامية الداخلية فضل الفضلان في تعلم النحو وهي تقليدية ، أي إيصال وتفسير سلسلة من النظريات ، ثم جعل مثال على قاعدة واحدة في الكتاب قبل للجرومية والطلاب أن يفهموا ويحفظوا قواعد النحو من كتاب الجرومية.

ب. اسئلة البحث

يكون البحث لا يخرج عن الموضوع المكتوب فتنبغي على الباحثة تحديد المسألة في هذا البحث العلمي وهي:

١. كيف في فهم النحو طالبة قبل استخدام منهج حفظ الأجرومية في المعهد الاسلامي فضل الفضلان
٢. كيف في فهم النحو طالبة بعد استخدام منهج حفظ الأجرومية في المعهد الاسلامي فضل الفضلان
٣. هل استخدام منهج تخفيظ كتاب الاجرومية في فهم النحو عند الطلبة المعهد الاسلامي فضل الفضلان؟

ج. هدف البحث وفوائده

١. هدف البحث
أما الأهداف من هذا البحث فهو معرفة قدر الطلبة على فهم علوم النحو من حفظ كتاب متان الاجرومية في معهد فضل الفضلان الإسلامي.
٢. فوائد البحث
ترجو الباحثة هذا البحث أن ينتفع لكل فرد نفعاً تاماً، إما من الناحية النظرية والناحية التطبيقية، على وهي:

أ. الفائدة النظرية

قد أرادت الباحثة من هذا البحث أن يزداد المعرفة العلمية خاصة في مجال التربية ويعطى زيادة العلم مجتمعي الأكاديمي الذين يقيمون البحث التالى بالموضوع المساوي في ترقية طريقة التعليم وحصول الدراسة.

ب. الفائدة التطبيقية

وأما الفوائد التطبيقية منها ما يلي:

(١) للطلبة

- أن يعرف الطلبة بقدر فهمهن عن علوم النحو من الحفظ.
- أن تسهل للطلبة فهم المادة علمهن للعلم.

(٢) للمعهد

- أن يعرف المعلم نتيجة تعلم الطلبة في تعليم علوم النحو
- أن يعرف قدر فهم الطلبة من حفظ كتاب متان الاجلرومية.

(٣) للباحثة

- أن تكتسب الباحثة الإجابة من المشطلة الموجودة
- أن يزداد المعلومة مما يقع عليه.

الباب الثاني

فعالية استخدام منهج حفظ على لكتاب الأجرومية في فهم النحو

١. تعريف الفعالية

في القاموس الإندونيسيا الكبير، يتم تفسيره بشكل فعال على أنه له تأثير (تأثير، تأثير، انطباع) فعال، فعال، يمكن أن يحقق نتائج.^{١٤} وفقاً E. Mulyasa، الفعالية هي التوافق بين الشخص الذي يقوم بالمهمة والهدف المقصود.^{١٥}

٢. جوانب الفعالية

استناداً إلى رأي أسواني سجود في مقدمة الفعالية، يمكن توضيح أن فعالية البرنامج يمكن رؤيتها من الجوانب التالية:

- جوانب خطة أو برنامج
- إذا كان من الممكن تنفيذ جميع الخطط، يُقال أن الخطة أو البرنامج فعال. المقصود بخطة أو برنامج هنا هو خطة تدريس مبرمجة، والتي تكون في شكل مادة تتحقق في المناهج التي تم تطبيقها.
- جوانب الأحكام والقواعد
- يمكن أيضاً رؤية فعالية البرنامج من خلال عمل القواعد التي تم وضعها من أجل الحفاظ على عملية التدريس المستمرة. يتضمن هذا الجانب القواعد المتعلقة بالمعلم والقواعد المتعلقة بالطلاب.

^{١٤}Depdikbud, *Kamus Besar Bahasa Indonesia*, (Jakarta: Balai Pustaka, ٢٠٠٥), hlm. ٢١٩

^{١٥}E. Mulyasa, *Manajemen Berbasis Sekolah: Konsep, strategi dan Implementasi*, (Bandung: PT Remaja Rosdakarya, cet V, ٢٠٠٣), hlm ٨٢

إذا تم تنفيذ هذه القاعدة، فهذا يعني أن الأحكام أو القواعد كانت فعالة.

■ جوانب الأهداف أو الظروف المثالية

ويقال أن برنامج الأنشطة فعال من حيث النتائج إذا تم تحقيق الأهداف أو الظروف المثالية للبرنامج. يمكن رؤية تقييم هذا الجانب من الإنجازات التي حققها الطلاب.^{١٦}

٣. قياس الفعالية

يمكن قياس فعالية المنهج في عملية التعلم من خلال لعدد الكبير من الطلاب الذين ينجحون في تحقيق جميع أهداف التعلم في الوقت المحدد. يتم تحديد مواصفات المبلغ بالنسب المئوية، في حين يُقال أن حجم النسبة المئوية فعالا اعتمادًا على معيار معايير النجاح التي يحددها التدريس المعني.^{١٧}

معايير الفعالية حسب سوهارسي أريكونتو:

١٠-٨٠: فعال جدا

٧٩-٦٦: فعال

٦٥-٥٦: فعال

٥٥-٤٠: أقل فعالية

٣٩-٣٠: غير فعالة^{١٨}

^{١٦}Aswani Sujud, *Matra Fungsional Administrasi Pendidikan* (Yogyakarta: Perbedaab, ١٩٩٨), hlm. ١٥٩

^{١٧}Mudlofir, *Teknologi Instruksional*, (Bandung: PT Remaja Rosda Karya, ١٩٩٠), hlm. ١٤٥-١٤٦

^{١٨}Suharsimi Arikunto, *Dasar- Dasar Evaluasi Pendidikan*, (Jakarta: Bumi Aksara, ٢٠١٠), hlm. ٢٥

تعريف الفهم

الفهم من كلمة: فهم-يفهم-فهمًا-وفهما-وفهامة-وفهامة-
وفهاميةً بمعنى علمه وعرفه وأدركه, أي تصوّر الشيء ولإدراكه.^{١٩} وأما في
اللغة الإندونيسية فإن الفهم هو الطريقة والعلية لنيل الفهم والتفهم.^{٢٠}
وفي الاصطلاح الآخر الفهم يسمى أيضا بالوعي وهو بمعنى
التصور أو المعرفة عن الشيء في الفكر. وما يتلق بالفهم هو الإدراك
والبلد والاحتفاظ والتمييز والتقويم والتبيين والتوسيع والخليل والتمثيل
والخزو والتفسير والتحليل والتكهن والاختصار والترجمة.^{٢١}

• نوع الفهم

- (١) الفهم الحقيقي وهي الفهم الذي يتعلق بالأشياء الحقيقية
- (٢) الفهم المعنوي وهي الفهم الذي يتعلق بالأشياء المعنوية.^{٢٢}

• الطريقة لحصول الفهم

- هناك الطرق لحصول الفهم, منها ما يلي:^{٢٣}
- (١) الفهم الذي يكتسبه دون متعمد أو فهم الخيرة.
 - (٢) الفهم الذي يكتسبه معتمد أو الفهم العلي. والطريقة لاكتسابها
هي التحليل والمقارنة والتجربة الفكر. والمراد من هذا هو التفريق
وتحديد الموضوع إلى كيانة حتى يكون المكون المهمة في التكويل.

١٨ لويس معلوف، المنجد، (لبنان: دار المشرق، ٢٠١١)، ص. ٥٩٨.

^{٢٠} Hasan Alwi, dkk., *Kamus Besar Bahasa Indonesia*, (Jakarta: Balai Pustaka, ٢٠٠٠), edisi ke ٣, hlm. ٨١١.

^{٢١} Muhammad Yaumi, editor; Nurdin Ibrohim & Darlan Sidik, *Prinsip-Prinsip Desain Pembelajaran*, (Jakarta: Kencana, ٢٠١٣), hlm. ١٥٠.

^{٢٢} Bimo Walgito, *Pengantar Psikologi Umum*, (Yogyakarta: Andi Offset, ١٩٩٠), hlm. ١٢٥-١٢٦.

^{٢٣} Bimo Walgito, *Pengantar Psikologi...*, hlm. ١٢٣-١٢٤.

● مفهوم علم النحو

النحو هي قواعد اللغة التي ولدت بعد اللغة. ولدت هذه القواعد بسبب أخطاء في استخدام اللغة. لذلك يتم تعلم النحو في الواقع حتى يتمكن مستخدمو اللغة من نقل تعبيرات اللغة ويكونون قادرين على فهمها بشكل صحيح وكلاهما في شكل مكتوب (القراءة والكتابة بشكل صحيح) وفي شكل الكلام (التحدث بشكل صحيح). وبعبارة أخرى ، فإن سلطات هذه القواعد في قراءة وكتابة النصوص العربية. وبعبارة أخرى ، فإن سلطة قواعد النحو هي كاقترح لغوي يفتح الهدف النهائي المتمثل في تعلم اللغة.^{٢٤}

يمكن تفسير مصطلح النحو على أنه ترتيب نحوي باللغة العربية أو يمكن تسميته القواعد. قويد واعى من ناحية أصولية وموجه وأمل وتواضع. في حين أن مصطلح القواعد هو قواعد الكتاب التي هي إجماع اللغوي ، ويجب أن يتبعها مستخدم اللغة ويتم التشاور مع المتحدث الأصلي.^{٢٥}

دور النحو ليس مفيداً فقط للتعبير عن أفكار المرء شفهيًا أو كتابيًا، ولكن مفيد جدًا لشخص ما في فهم النص، بعيدًا عن خطأ المعنى أو النية في نقله للآخرين. لأن دورها مهم جدًا القدرات الطلاب العربية،

^{٢٤} M Abdul Hamid, dkk., *Pembelajaran Bahasa Arab*, hlm. ٦٤.

^{٢٥} Zulhanan, *Teknik Pembelajaran BAHASA ARAB INTERAKTIF*, (Jakarta: RajaGrafindo Persada, ٢٠١٤), hlm. ١١٢.

إذا كانت المعرفة فقط لحفظا لقواعد، فإن هذا النوع من الإتقان لن يساعد في دفع مهارات اللغة العربية.

من بين وظائف التعلم لقواعد اللغة للعربية:

- لتصحيح النودال من أخطاء النحوية.
- لمساعدة الطلاب في إثارة ما ترغبه الأندية التي لديها اختلافات ضئيلة للغاية.
- تطوير المواد اللغوية بحيث يسهل فهمها.
- بناء صحيح اللغوية.
- الحفاظ على العلاقة بين بنية الجملة وجمال معانيها.
- التقليل من الغموض والضعف في فهم العربية العارية العبرة
- تزويد الطلاب بالمهارات اللغوية، وخاصة قدرة الطالب على معرفة تركيبية الجمل.
- لإعداد الجملة الصحيحة في صنع جملة كاملة.^{٢٦}

المحفوظات

في المعجم الإندونيسي أن الحفظ هو يتعلم ما يدرس الطلب أن يكون حافظا. وأما الحفظ هو كل ما دخل في الفكر أى يستطيع النطق غيبا. والمراد من الغيب هو دون النظر إلى الورقة.^{٢٧} التحفيظ في اللغة (علم أصل الكلمة) على عكس النسيان أي

^{٢٦}Syaiful Mustofa, *Strategi Pembelajaran Bahasa Arab Inovatif*, (Malang: UIN-MALIKA PRESS, ٢٠١١), hlm. ٩٧

^{٢٧}Hasan Alwi, dkk., *Kamus Besar Bahasa Indonesia*, (Jakarta: Balai Pustaka, ٢٠٠٠), edisi ke ٣, hlm. ٥٠١.

التذكر والنسيان دائما. بينما وبقال (المصطلحات) لا يختلف معنى الحفظ عن ظهر قلب كثيرا من حيث التعبير عنه.^{٢٨}

اللفظ هو التذكر. وهذا يتلق بسيكولوجي علمي، وخاصة للإنسان الذي يرعي الخير. بالاختصار، أن الذاكرة تمر بثلاث طرق، وهيا التسجيل والتخزين والاتصال. التسجيل هو ترميز المعلومات من خلاف مستقبليات من خلاف مستقبلات الحسية والأعصاب الداخلة. والتخزين هو يحدد مدة بقاء المعلومات وفقا للظرف الجيدة أينما يمكن أن تكون وحدة التخزين. وإما تخزين انتاجي أو سلمي. إن كان انتاجا فيعمل الفرد زيادة المعلومات. وإن كان سلبيا فعكسه. تنائات هو تعبير المعلومات الوافية.^{٢٩}

● التذكر

أن التذكر هو الطريق الأول قبل أن يعمل الفهم. ومن هنا، أنه عمل محتاجة لحصول هدف التعلم من عملية التعلم.^{٣٠} ويكون وظيفة الذاكر حاجة قويا في التعليم، فإنه يساعد على نجاح تعلم الفرد. والتذكر هو يحافظ على الأشياء التي عرفها الفرد كي تخرجها حينما يستخدمها في الوقت التالي. وملمية التذكرة من خلال الترويز والتخزين وإنفاق المعلومات.

^{٢٨}R. H. A. Soenarjo, dkk., *Al-Qur'an dan Terjemahnya Depag RI*, (Surabaya: Surya Cipta Aksara, ١٩٩٣), hlm. ٥٦٤.

^{٢٩}Jalaluddin Rakhmat, *Psikologi Komunikasi*, (Bandung: Remaja Rosydakarya, ١٩٩٦), hlm. ٦٣.

^{٣٠}Sarlito M. Dalyono, *Psikologi Pendidikan*, (Jakarta: Rineka Cipta, cet. ٨, ٢٠١٥), hlm. ٢٢٢.

يتضمن النظام المصمم للذاكر بحيث تظل المعلومات

متذكّرة ما يلي: ^{٣١}

أ. المذاكرة الحسية

هي المكان لتخزين المعلومات مؤقتا. في هذا القسم, تعد هذا طريق الحسية الفردية مهمة جدا, من الحواس الخميس, والتي يمكن أن تكون بصرية وتدخل فورا في جزء خاصة من العلاقة. وهو أمر مثير للاهتمام وسريع للغاية. المعلومات التي يدخلها الأفراد هي نفسها التي وردت.

ب. المذاكرة على المدى القصير

هذه الذاكرة تمكن أن تستمر على المدى القصير ١٥ حتى ٢٥ ثانية. وقدرتها محدودة للغاية حوالي ٥ حتى ٩ واحداث من المعلومات. سواء كان في شكل أرقام أو حرف أو كلمات.

ج. الذاكرة على المدى الطويل

في هذه الذاكرة, يكون تخزين المعلومات دائما نسبيا على الرغم من صعوبة إعادة إصداره في بعض الأحيان. وقدرتها غير محدودة. بحيث يمكنها تخزين العديد من الأشياء التي تكون بشكل عام حقائق وأحداث وعادات وذكريات وعواطف.

● طرق التذكر

أما طرق التذكر الأشياء المعروفة بالفعل فيما يلي: ^{٣٢}

^{٣١}Sarlito W. Sarwono, *Pengantar Psikologi Umum*, (Depok: Rajagrafindo, ٢٠١٨), hlm. ١١٥-١١٧.

^{٣٢}Sarlito W. Sarwono, *Pengantar Psikologi...*, hlm. ١١٧-١١٨.

١) تذكر, الذي يرفع مرة أخرى في ذكرى الحديث, كاملة مع جميع التفاصيل والأشياء التي حدثت في المكان الذي وقع فيه الحديث.

٢) تجديد الذاكرة، مثل الذاكرة المذكورة أعلاه تقريبًا ، فقط تلك الذاكرة يمكن أن تنشأ إذا كان هناك حافظ مرتبط بتلك الذاكرة.

٣) تذكر الذكريات، أي تذكر شيء ما، بعيدًا تمامًا عن الأشياء الأخرى في الماضي.

٤) الاعتراف، وهو تذكر شيء بعد العثور على بعض منه.
٥) التعلم مرة أخرى، تحدث هذه الذاكرة عند تعلم شيء تم تعلمه ذات مرة. حتى تتعلم شيئًا ما للمرة الثانية، سيتم تذكر العديد من الأشياء مرة أخرى مع سرعة تعلم أقصر قليلًا.

بمعادلة الفرضية

الفرضية هي إجابة مؤقتة لصياغة مشاكل البحث، حيث تم ذكر صياغة مشكلة البحث في شكل عبارات الجملة. يتم قبول الفرضية إذا كانت مادة التحقيق تبرر البيان. وسيتم رفضه إذا كره الواقع ذلك. لذا فإن الفرضية المقترحة في هذه الدراسة هي أن استخدام طريقة متن الاجرومية لتحفيز الكتاب فعال ضد فهم الطلاب في معهد فضل الفضلان.

الدراسة السابقة

الغرض من الدراسة أو مراجعة الأدبيات في كتابة هذا الاقتراح هو مراجعة الدراسات السابقة والحصول على صورة كافية للمواضيع ذات الصلة.

في التعرض ينبغي أن يثبت أن البحث الذي يتعين القيام به لم يحصل على نتائج مرضية من الدراسات السابقة لذلك فمن الضروري مواصلة البحث.^{٣٣}

وأما الدراسة السابقة التي جعلتها الباحثة في هذا البحث هي:

١. اطروحة عمل نور حبيبة بعنوان "فاعلية تعلم النحو باستخدام النحو والصرف ٣ فئة المدرسة السلفية الثالثة بوندوك بيسانترين المنور Q Krapyak Yogyakarta". تشير نتائج هذه الدراسة إلى أن عملية تعلم النحو في مدرسة السلفية الثالثة تستخدم المحاضرة والسؤال والجواب وأساليب التعيين. بينما يشمل تقييم التعلم الاختبارات الشفوية والاختبارات التحريرية والإتقان. يمكن تعلم التعلم عن طريق استخدام الكتاب من خلال كتاب "النحو والصرف". يمكن إثبات ذلك من نتائج البحث التي قام بها المؤلف، أي أن هناك اختلافات كبيرة بين قبل وبعد العلاج للمستجيبين. ويتجلى ذلك من خلال نتائج اختبار T بين نتائج الاختبار القبلي والقيم الخرفية مع اختبارات T المزدوجة للعينة التي تم الحصول عليها بمتوسط قيمة الاختبار القبلي ٥٧,٦٧ والقيمة المتوسطة لأصيص ٧٥,١٩. بينما بالنسبة لقيمة كبيرة من ٠,٠٠,٠ فإن هذه القيمة أصغر من ٠,٠٥ (٠,٠٥ ≥ ٠,٠٠٠)، ثم H_0 الذي ينص على أنه لا يوجد فرق بين القيمة قبل الاختبار وقيمة pottest المعلنة مرفوضة.^{٣٤}

^{٣٣} Mahsun, *Metode Penelitian Bahasa Tahapan Strategi, Metode, dan Tekniknya*, (Jakarta: Rajagrafindo Persada, ٢٠١٢), hlm. ٤٢-٤٣.

^{٣٤} Nur Habibah, Skripsi: "Efektifitas Pembelajaran Nahwu dengan menggunakan Kitab AN-NAHWU WA AS-SARFUDI Kelas ٣ Madrasah Salafiyah III Pondok Pesantren Al-Munawwir Komplek Q Krapyak Yogyakarta" (Yogyakarta: UIN Sunan Kalijaga Yogyakarta, ٢٠١٦), ٨١.

٢. أطروحة بقلم ديوي فيفي نورجانا بعنوان "فعالية تعلم الناهو باستخدام الخطوتين الأولى والثانية من المدرسة النحوية في فضل مينالوه ونوكيترو بانتول". تشير نتائج هذه الدراسة إلى أن عملية التعلم للنحو في مدرسة المينادوا فضّلون الإسلامية الداخلية باستخدام الأسلوب الاستنباطي، أي إيصال التعلم عن طريق شرح النظرية أولاً. ثم طريقة السؤال والجواب، وإتقانها. بينما يشمل تقييم التعلم الاختبارات الشفوية والكتابية والإتقان. يمكن القول أن تعلم النحو باستخدام كتاب النحو الخطوتين الأولى والثانية فعال. يمكن إثبات ذلك من نتائج البحث التي قام بها المؤلف، وهي وجود فروق ذات دلالة إحصائية بين قبل وبعد تلقي العلاج للمستجيبين. ويتجلى ذلك من خلال نتائج اختبار T، من بين أمور أخرى، حصل الاختبار القبلي والقيمة الأكثر سخونة مع عينة اختبار T على متوسط قيمة الاختبار القبلي ٥٧,٧٦ ومتوسط القيمة الخزفية ٧٤,٩١. في حين أن القيمة الهامة التي تبلغ ٠,٠٠٠ تكون هذه القيمة أقل من ٠,٠٠٥ (٠,٠٠٠ $\geq ٠,٠٠٥$)، فإن H_0 ، التي تنص على أنه لا يوجد فرق بين القيمة قبل الاختبار والقيمة الخزفية، تم إعلانها "مرفوضة"^{٣٥}.

الباب الثالث

^{٣٥}Dewi Vivi Nurjanah, Skripsi: "Efektifitas Pembelajaran Nahwu dengan menggunakan Kiyab Nahwu Langkah I dan II Di Pondok Pesantren Fadhlul Minalloh Wonokromo Bantul" (Yogyakarta: UIN Sunan Kalijaga, ٢٠١٤), ٧٦.

مناهج البحث

أ. طرق البحث

قال Bass,et.el البحث هو جهد منهجي لتقديم إجابات على الأسئلة. البحث هو حوار يتم فيه صياغة الأسئلة في صياغة المشكلات بحيث يمكن البحث عن حلول في عملية البحث.^{٣٦} تختلف عملية حل المشكلات التي يتم إجراؤها عن طريق البحث مع حل المشكلة أو اكتشاف الحقيقة الذي يتم بطريقة غير علمية. اختلاف واحد هو الطريقة. تأتيرطريقةالكلمة.

من كلمة "منهجية" والتي يعني الطريق. تتطلب العملية طريقة تسمى طريقة.^{٣٧} طريقة البحث هي في الأساس طريقة علمية للحصول على البيانات ذات الأغراض والاستخدامات المحددة. وبناء على ان ذلك، هناك أربعة مفاتيح يجب أخذها في الاعتبار، وهي الطريقة العلمية والبيانات والأهداف وسهولة الاستخدام. البيانات التي تم الحصول عليها من خلال هذا البحث هي بيانات تجريبية (ملحوظة) لها معايير معينة، وهي صالحة. صالحة هي البيانات الدقيقة التي تحدث بالفعل على الكائن مع البيانات التي يمكن جمعها من قبل الباحثين. يجب أن تكون البيانات الصحيحة موثوقة وموضوعية.^{٣٨}

^{٣٦}Purwanto, *Instrumen Penelitian Sosial dan Pendidikan*, (Yogyakarta: Pustaka Pelajar, ٢٠١٠), hlm. ٢٢

^{٣٧}Purwanto, *Metodologi Penelitian Kuantitatif untuk Psikologi dan Pendidikan*, (Yogyakarta: Pustaka Belajar, ٢٠٠٨), hlm. ١٦٣

^{٣٨}Sugiyono, *Metode Penelitian Kuantitatif, Kualitatif, dan R&D*, (Bandung: Alfabeta, ٢٠١٧), hlm. ٢

ب. أنواع ومناهج البحث

طريقة البحث التي سيتم استخدامها هي طريقة بحث كمية لأن الباحثين في هذه الدراسة يركزون بشكل أكبر على جمع البيانات في شكل أرقام. البحث الكمي هو نموذج في البحث الذي يعتبر الحقيقة شيئًا فريدًا. موضوعية وعلمية ويمكن التحقق منها. يعتمد خداع البيانات في البحث الكمي على مفهوم الفرضيات والتصنيفات من خلال الحسابات الرياضية على النحو المبين في الصيغ الإحصائية.^{٣٩}

ج. مكان وزمان البحث

تم إجراء هذا البحث في المدرسة الإسلامية الداخلية فضلا لفضلان. وزمان البحث الشهر سبتمبر.

د. السكان وأعينة البحث

١. السكاني

السكان مجال للتعميم يتكون من: الأشياء / الموضوعات التي لها صفات وخصائص معينة حددها الباحث للدراسة ثم استخلاص النتائج.^{٤٠} يشار إلى السكان أيضًا على أنها الكائن الكامل للباحث الذي يعمل كمصدر للبيانات.^{٤١} في الدراسة السكانية كان طالب يدرس كتاب العجربة في غرفة فضلا لفضلان السعودية المكونة من ٣٠ طالبًا.

^{٣٩}Purwanto, *Metodologi Penelitian Kuantitatif*....., hlm. ١٦٤

^{٤٠}Sugiyono, *Metode Penelitian*....., hlm. ٨٠

^{٤١}Hadeli, *Metode Penelitian Kependidikan*, (Ciputut: Quantum Teaching, ٢٠٠٦), hlm. ٦٧

العينة هي جزء من عدد الخصائص التي يمتلكها السكان. إذا كان عدد السكان كبيراً، وقد لا يدرس الباحثون كل شيء في السكان. على سبيل المثال بسبب محدودية الأموال والقوى العاملة والوقت. ثم يمكن للباحثين استخدام عينات مأخوذة من هذا المجتمع. للعينات المأخوذة من السكان يجب أن تكون ممثلة حقاً (مثل).^{٤٢}

هـ. متغيرات ومؤشراته البحث

من الناحية النظرية، يمكن تعريف المتغير على أنه سمة لشخص ما، أو كائن له "تباين" بين شخص مع شخص آخر أو كائن مع آخر.^{٤٣} في هذه الدراسة، هناك متغيران، وهما المتغير المستقل (X) والمتغير التابع (Y).

١. متغير مستقل / مستقل

المتغير المستقل / المستقل هو المتغير الذي هو سبب التغيير أو مظهر المتغير (التابع).^{٤٤} في البحث، المتغير المستقل هو حفظ كتاب العجربة الذي سيتم ترميزه (X). المؤشرات في هذا المتغير هي:

- طلاقة الطلاب في حفظ العجرومية
- قدرة الطلاب على تذكر الجرومية نادوم
- قدرة الطلاب على تنفيذ تحفيظ العجرومية

٢. متغير الطالق / التعلق

^{٤٢} Sugiyono, *Metode Penelitian.....*, hlm. ٨١

^{٤٣} Deni Darmawan, *Metode Penelitian Kuantitatif*, (Bandung:PT Remaja Rosdakarya, ٢٠١٣), hlm. ١٠٨

^{٤٤} Sugiyono, *Metode Pendidikan Pendekatan Kuantitatif, Kualitatif dab R&D*, hlm. ٣٩

متغير الطالق / التعلق هو متغير يرجع إلى تأثير المتغير المستقل.^{٤٥} في هذه الدراسة، المتغير التابع هو إتقان معالجة الجمل العربية (مهارة قوائد)، والتي سيتم ترميزها بـ (ص). مؤشرات هذا المتغير هي:

مهارات الطلاب في تطبيق قواعد النحو.

د. المصادر البيانات

(١) البيانات الأولية

في شكل بيانات ميدانية، البيانات التي تم الحصول عليها من البحوث التي أجريت في مجال حدوث الأعراض. يمكن أن يكون موضوع البيانات كل الأشياء والأحداث والأعراض السلوكية لموضوع البحث طالما أنها ذات صلة بالبحث الذي تمت مناقشته. يتم استخدام هذه الطريقة للحصول على بيانات حقيقية وموثوقة.

(٢) البيانات الثانوية

في شكل البيانات المكتبة، المفاهيم والنظريات المتعلقة بهذا البحث. يتم الحصول على مفهوم هذه النظرية من مجموعة من الأدب، أي الكتب والمجلات العلمية والكتب المقدسة أو مجموعات أخرى مماثلة.

ظ. تقنيات جمع البيانات البحثية

هناك شيئاً رئيسياً يؤثران على جودة بيانات البحث، وهما جودة أدوات البحث وجودة جمع البيانات. تتعامل جودة الأداة

^{٤٥}Sugiyono, *Metode Pendidikan Pendekatan Kuantitatif, Kualitatif dab R&D*, hlm. ٣٩

مع صحة وموثوقية الأداة وجودة جمع البيانات فيما يتعلق بدقة الأساليب المستخدمة لجمع البيانات. لذلك، قد لا تكون الأداة التي اختبرت صحة موثوقيتها بالضرورة قادرة على إنتاج بيانات صالحة وموثوق بها. إذا لم يتم استخدام الجهاز بشكل صحيح في جمع البيانات.^{٤٦} بالنسبة لكيفية الحصول على هذه البيانات بالطرق التالية:

(١) مراقبة

تتميز المراقبة كتقنية لجمع البيانات بخصائص محددة مقارنة بالتقنيات الأخرى. يقترح (١٩٨٦) Sutrisno Hadi أن الملاحظة عملية معقدة، تتكون من عمليات بيولوجية ونفسية مختلفة.^{٤٧}

وإستخدام تقنية الملاحظة للتعرف على عملية دراسة كتاب العجرومية، وعملية الطلاب في حفظ الكتاب، وعملية حفظ وديعة العجرومية.

(٢) اختبار

في القاموس الإندونيسي لكبير، يتم تعريف الاختبار على أنه اختبار كتابي أو شفهي أو مقابلة لمعرفة معرفة الشخص وقدراته ومواهبه وشخصيته.^{٤٨} تُستخدم هذه الطريقة لقياس قدرة الطلاب

^{٤٦} Sugiyono,

Metode Penelitian Pendidikan Pendekatan Kuantitatif, kualitatif dab R&D, ...hlm. ١٣٧

^{٤٧} Sugiyono, *Metode Penelitian*... hlm. ١٤٥

^{٤٨} Abdul Hamid, *Mengukur Kemampuan Bahasa Arab*, (Malang: UIN Maliki Press, ٢٠١٠), hlm. ٨

على معالجة الجمل مع الاستمرار في الانتباه إلى القواعد النحوية نتيجة حفظ العجريّة في مدرسة فضل الفضلان الإسلامية الداخلية. تستخدم الدراسة نوع المقال الذي هو شكل من أشكال الاختبار الكتابي، ويتكون تكوينه من بنود الأسئلة التي تحتوي كل منها على مشاكل وتطلب إجابات الطالب من خلال مساهمات الكلمات المتعلقة بقدرات التفكير لدى الطلاب.^{٩٤} اختبار المقالة الذي سيتم استخدامه في هذه الدراسة هو نوع من اختبار المقالة مع إجابات محدودة توجه الطلاب للإجابة على الأسئلة بإجابات أكثر تحديداً وأكثر تحديداً مثل مفتاح الإجابة الذي قام به المقيم.

(٣) الإثبات الوثائق

طريقة التوثيق هي إحدى طرق جمع البيانات المستخدمة في طرق البحث الاجتماعي. في جوهرها، فإن طريقة التوثيق هي طريقة تستخدم لتتبع البيانات التاريخية.^{٥٠} تُستخدم هذه الطريقة للحصول على البيانات في شكل قائمة بأسماء الطلاب، وقائمة تحفيظ الطلاب، والهيكل التنظيمي لمجلس الإدارة، وقائمة بأساتذة الدين يقومون بالتدريس في دور الإقامة الداخلية، وقائمة بالأنشطة لدراسة الطلاب.

ذ. تقنيات تحليل البيانات

في هذا البحث، تتمثل الخطوة التالية في تحليل البيانات للإجابة على صياغة المشكلة أو اختبار الفرضية التي تمت صياغتها

^{٩٤}Sukardi, *Evaluasi Pendidikan Prinsip dan Operasionalnya*, (Jakarta: PT Bumi Aksara, ٢٠٠٩), hlm. ٩٤

^{٥٠}M. Burhan Bungin, *Metodologi Penelitian Kuantitatif: Komunikasi, Ekonomi dan Kebijakan Publik serta Ilmu-ilmu lainnya*, ... hlm. ١٤٤

باستخدام الأساليب الإحصائية. مراحل التحليل والصيغة المستخدمة

هي كما يلي:

(١) تحليل التجربة أداة اختبار

تم إجراء تحليل اختبار الصك لقياس جدوى
الأسئلة قبل اختبارها على المستجيبين من أجل قياس
إتقان الطلاب في معالجة الجملة (مهارة كتاب). الخطوات
المستخدمة لحساب تحليل الأداة هي:

(a) اختبار الصلاحية

ترتبط الصلاحية بالقدرة على قياس ما تريد
قياسه بالضبط، ومدى نجاحه.^{٥١} لمعرفة صحة المشكلة،
يتم استخدام صيغة ارتباط لحظة المنتج. الصيغة المستخدمة
هي:^{٥٢}

$$r_{xy} = \frac{N \sum XY - (\sum X)(\sum Y)}{\sqrt{\{N \sum X^2 - (\sum X)^2\} \{N \sum Y^2 - (\sum Y)^2\}}}$$

r_{xy}	= معامل الارتباط لكل عنصر
N	= عدد العناصر المربعة
$\sum X$	= عدد مواد الاختبار
$\sum Y$	= عدد درجات العنصر

^{٥١} Purwanto, *Evaluasi Hasil Belajar*, (Yogyakarta: Pustaka Pelajar, ٢٠٠٩), hlm. ١١٤

^{٥٢} Suharsimi Arikunto, *Dasar-Dasar Evaluasi Pendidikan* (Edisi Revisi), (Jakarta: PT Bumi Aksara, ٢٠٠٧), hlm. ٧٢.

$\sum X^2$	= مجموع النقاط
$\sum Y^2$	= مجموع مربعات مجموع النقاط
$\sum XY$	= عدد مضاعفات درجات العنصر وإجمال الدرجات

بعد الحصول على قيمة r_{xy} مقارنة بنتائج r في جدول لحظات المنتج بنسبة كبيرة
 ٥٠٪. ويقال أن بنود السؤال صالحة إذا $r_{hitung} > r_{tabel}$

(b) الموثوقية

تتعلق الموثوقية بدقة الجهاز في قياس ما يتم قياسه، ودقة نتائج القياس ومدى دقة عمليات إعادة القياس على كل من الشيء والموضوع.^{٥٤} يستخدم اختبار الموثوقية لتحديد مستوى اتساق الإجابة الثابتة أو الثابتة التي يتم تقديمها كلما تم تقديم الأداة. يتم حساب معامل الموثوقية باستخدام صيغة ألفا بالتحديد بالنحو التالي:^{٥٥}

$$r_{11} = \left(\frac{n}{n-1} \right) \left(1 - \frac{\sum \sigma_i^2}{\sigma_t^2} \right)$$

Dengan $\sigma_i^2 = \frac{\sum X^2 - \frac{(\sum X)^2}{N}}{N}$

dan

^{٥٣} Anas Sudijono, *Pengantar Evaluasi Pendidikan*, (Jakarta: Raja Grafindo Persada, ٢٠١٢), hlm. ١٧٨- ١٨١.

^{٥٤} Purwanto, *Evaluasi Hasil Belajar...* hlm. ١٥٤

^{٥٥} Suharsimi Arikonto, *Dasar-Dasar Evaluasi Pendidikan...* hlm. ١٠٩

$$\sigma_t^2 = \frac{\Sigma X_t^2}{N} - \frac{(\Sigma X_t)^2}{N}$$

معلومات:

r_{11} = موثوقية الأداة الشاملة

n = عدد العناصر

$\Sigma \sigma_i^2$ = عدد متغيرات الدرجات لكل عنصر

σ_t^2 = البديل الكلي

N = عدد المستجيبين أو الموضوعات

ΣX^2 = مربع مجموع كل درجة

ΣX_t^2 = مربع مجموع النقاط

(C) مستوى الصعوبات المشكلة

يعني مستوى صعوبة السؤال مراجعة أسئلة الاختبار من حيث الصعوبة بحيث يمكن الحصول على الأسئلة التي يتم تضمينها والتي تكون سهلة ومتوسطة وصعبة ويتم التعبير عنها عادةً في شكل فهرس. يتراوح مؤشر الصعوبة من ٠,٠٠ إلى ١,٠٠^٦. يتم حساب مستوى صعوبة أسئلة المقالة بالصيغة:

$$Mean = \frac{jumlah\ skor\ peserta\ tes}{jumlah\ siswa}$$

^٦Naifah, *Evaluasi Pembelajaran Bahasa Arab*, (Semarang: Karya Abadi Jaya, ٢٠١٥), hlm. ١٥٠

$$\text{Tingkat kesulitan} = \frac{\text{Mean}}{\text{skor maksimum}}$$

الجدول التالي ٣,٢ المعايير المستخدمة في هذه الدراسة:^{٥٧}

Rentang TK	Kategori
٠,٠٠ – ٠,٣٢	الصعب
٠,٣٣ – ٠,٦٦	يكون
٠,٦٧ – ١,٠٠	سهل

(d) يقوة الاختلاف في المشاكل

القوة المميزة (*Discriminating Power*) أو ما نلخصه غالبًا مع *DB* هو قدرة العناصر على التمييز بين الطلاب الذين لديهم قدرات عالية عن الطلاب الذين لديهم قدرات منخفضة. يرتبط *DB* بدرجة قدرة العناصر في المسألة على التمييز جيدًا بين سلوك المتقدمين للاختبار في الاختبار المطور. يمكن تحديد *DB* حجم المشكلة باستخدام الصيغة:^{٥٨}

$$DB = \frac{XSA - XSB}{\text{Skor Maksimum Soal}}$$

معلومات:

DB : قوة مختلفة

XSA : أعلى متوسط درجة للمجموعة

XSB : متوسط المجموعة السفلى

^{٥٧} Naifah, *Evaluasi Pembelajaran Bahasa Arab...* hlm. ١٥١

^{٥٨} Purwanto, *Evaluasi Hasil Belajar...* hlm. ١٠٢

فيما يلي معايير التمييز بين الأسئلة:

$$0,00 \leq DP \leq 0,02 = \text{البشع}$$

$$0,21 \leq DP \leq 0,40 = \text{كافية}$$

$$0,41 \leq DP \leq 0,70 = \text{جيد}$$

$$0,71 \leq DP \leq 1,00 = \text{جيد جدا}^{59}$$

(٢) تحليل اختبارات الحالة الطبيعية والتجانس

● الفرضية المستخدمة في اختبار الحالة الطبيعية هي

Ho : يتم توزيع الفصول بشكل طبيعي

Ha : لا يتم توزيع الفصول بشكل طبيعي.

● تحديد الإحصائيات المستخدمة

الصيغة المستخدمة لحساب الحالة الطبيعية لنتائج تعلم الطلاب هي Chi-Square.

● تحديد a

النسبة المعنوية (a) المستخدمة في هذه الدراسة هي ٥٪ مع درجات الحرية $dk = n - 1$

● تحديد معايير اختبار الفرضية

Ho عندما قبلت $X^2_{diterima} < X^2$ على الطاولة Chi-Square.

Ha عندما قبلت $X^2_{diterima} > X^2$ على الطاولة Chi-Square.

⁵⁹Suharsimi Arikunto, *Dasar-Dasar Evaluasi Pendidikan...*, hlm.

• الصيغة المستخدمة

$$\bullet \quad X^2 = \sum_{i=1}^k \frac{(f_o - f_h)^2}{f_h}$$

معلومات:

X^2 : سعر Chi-Square

f_o : تواتر الملاحظات

f_h : التردد المتوقع

k : عدد الفترات الفاصلة

(3) اختبار التجانس

يتم إجراء اختبار التجانس لتحديد تباين كل فئة يتم توزيعها بشكل

طبيعي ، سواء إذا تم الجمع بين الفئتين لهما نفس (متجانسة) أم لا.

الإحصائيات المستخدمة في اختبار تجانس العينة هي اختبار F ،

بالصيغة التالية:

$$F = \frac{\sigma_{\text{terbesar}}}{\sigma_{\text{terkecil}}}$$

لحساب المتغير:

$$(S)^2 = \frac{\sum f(x-x)^2}{n-1}$$

(٤) اختبار متوسط الفرق

يستخدم اختبار متوسط الفرق لاختبار الفرضية التي تنص على أن متوسط نتائج التعلم للطلاب الذين تم تطبيقهم في نموذج التعلم لطريقة الحفظ أعلى من متوسط نتائج التعلم للطلاب الذين يتعلمون تقليدياً. بالنسبة لاختبار متوسط الفرق ، تم استخدام اختبار t .

بالنسبة للبيانات الموزعة والمتجانسة بشكل طبيعي ، يتم الحساب باستخدام الصيغة.

$$t = \frac{x_1 - x_2}{s \sqrt{\frac{1}{n_1} + \frac{1}{n_2}}}$$

معلومات:

x_1 : متوسط العينة للفئة التجريبية

x_2 : يعني عينة فئة التحكم

n_1 : عدد الطلاب في الفصل التجريبي

n_2 : عدد الطلاب في فئة الضبط

s : الانحراف المعياري للبيانات التجريبية والسيطرة مجتمعة

مع

$$s^2 = \frac{(n_1 - 1)s_1^2 + (n_2 - 1)s_2^2}{n_1 + n_2 - 2}$$

معلومات:

- x_1 : متوسط العينة للفتة التجريبية
- x_2 : يعني عينة فئة التحكم
- n_1 : عدد الطلاب في الفصل التجريبي
- n_2 : عدد الطلاب في فئة الضبط
- S : الانحراف المعياري للبيانات التجريبية والسيطرة مجتمعة
- S_1^2 : تباين بيانات الطبقة التجريبية
- S_2^2 : تباين بيانات فئة التحكم

ج. تحليل متقدم

يتم استخدام المزيد من التحليل لمقارنة قيمة الانحدار مع قيمة الجدول T في الجدول بنسبة كبيرة ٥ % أو ١ % مع إمكانية:

(١) إذا $T_{hitung} \geq T$ ويعني الجدول وجود تأثير لطريقة تحفيظ

كتاب العجورية على إتقان معالجة الجمل العربية (مهارة كتابه) في المدرسة الإسلامية الداخلية فضل الفضلان سمرانج.

(٢) إذا $T_{hitung} \geq T$ ويعني الجدول عدم وجود أثر لطريقة

الحفظ في العجورية علمًا إتقان معالجة الجمل العربية (مهارة كتاب) في المدرسة الإسلامية الداخلية فضل الفضلان سمرانج.

الباب الرابع

نتائج البحث ومباحثة

١. نظرة عامة على معهد فضل الفضلان ميجن سمارانج

(١) تاريخ تأسيسها معهد فضل الفضلان ميجن سمارانج

تأسست مؤسسة سوقي من الشيخ الدكتور فضلان مشفع الحاج
الماجستير في ١٣ أبريل ٢٠١٢. بحسب كاتب العدل سويتنا الماجستير رقم ٣٦
بتاريخ ١٩ أغسطس ٢٠١٦ وعلى قرار وزير القانون وحقوق الإنسان رقم.
AHU- ٢٠١٦ Tahun ٠١٠٤ AH. ٠٠٣٣١٢٧. مرتكز على قرار

وزير القانون وحقوق الإنسان مؤسسة سوقي سمارانج تتطور إلى معهد فضل الفضلان.

مؤسسة معهد فضل الفضلان هو مظهر من مظاهر الالتزام مؤسسة سوقي سمارانج في محالة لخلق تعليم جيد للمجتمع. يعتمد على تفويض الدؤسس ومقدم الرعاية معهد فضل الفضلان, الشيخ الدكتور فضلان مشفع الحاج الماجستير. معهد فضل الفضلان بدأت تعمل لأنشطة التعلم للطلاب منذ أغسطس ٢٠١٨ بدءا من عمل المعهد في أغسطس ٢٠١٨ حتى اليوم. بقدر ٣٠٠ طالب أنفسهم لطلب العلم في المعهد التي من المتوقع أن تكون معقلا للعقيدة الإسلامية.

معهد فضل الفضلان حاضر لطباعة الإنسان الذين طباع وأخلق الكريمة, توليد العلم والممارسة وبيئة الناس الذين الدؤمنون و اتقوا الله. كخطوة أولى لتحقيق هذه المثل, معهد فضل الفضلان تطور نمط تعليمي ثنائي اللغة معهد يعتمد على الشخصيات السلفية. تتجلى خصائص السلف في المعهد أثبتت من خلال الجوانب العلمية والعملية التي تم تطوير في معهد. يتجسد الجانب العلمي في دراسة كتب التراسست التي كتبها علماء السلف باعتبارها الأساس الرئيسي الذي يجب أن يمتلكه كل الطلاب. با لإضافة إلى دراسة الكتب الكلاسيكية, يتم أيضا تعويد علماء أهل السنة والجماعة والحكمة المحلية كمحاولة لتنمية شجضية الطلاب المستدين للخدمة في المجتمع.

علاوة على ذلك, إدراكا لأهمية توفير إتقان اللغة الأجنبية في عملية تطوير العلوم الحديثة, الطلاب في معهد فضل الفضلان مطلوب أيضا أن يكون

لديك مهارات اللغة العربية والإنجليزية بالإضافة إلى اللغف الأندونيسية المستخدمة يوماً. مسلحين بإتقان كتب التراسن المجهزة بالمهارات اللغوية، من المتوقع يتمكن الطلاب من أن يصحبوا بشرا يتمتعون بشخصية وقيم أخلاقية ومستعدين لخلق بيئة من الذين يؤمنون بالله ويحبونه.

ج. وقع معهد فضل الفضلان

معهد فضل الفضلان في لبشارع طاهر الحاج مجاز ٥ رقم ١٠، فاغباران كدول، سمارانج. في تطورها انتقل هذا الأساس إلى العنوان شارع غاريوغي، و نارجا قرية فسنتران، منطقة فرعية ميچين. مدينة سمارانج. الكود البريد، ٥٠٢١٢.

د. الرؤية والمرسالة معهد فضل الفضلان سمارانج

أ. الرؤية

إنشاء نظام لتعليم الشخصية كمؤسسة اجتماعية قوية وموثوقة للإجابة على مشاكل الدين والأمة.

ب. الرسالة

بالرؤية معهد، معهد فضل الفضلان لرسالة فيما يلي.

(١) مساعدة وتسهيل تنمية غمكانات الأمة ككل من سن مبكر إلى نهاية

الحياة من أجل تحقيق مجتمع التهلم

(٢) إنشاء التعليم لحضارة العلوم والمهارات والخبرات والمواقف والقيم بناء على

المعايير الوطنية والعالمية.

هـ. حالة المعلمين والطلاب معهد فضل الفضلان سمارانج

أ. حالة المعلمين

معهد فضل الفضلان لديك معلم يسمى مصرفية ولديه كفاءة جيدة.

بلغ عدد المصارف ١١ امرأة.

قائمة أسماء الأستاذة في فضل الفضلان:

الجدوال ٤,١

رقم	اسم مصرفية
١	أنيك وحدة الماجستير
٢	فوجي أريياني الليسانس
٣	أمي حبيبة الليسانس
٤	ستي مطيعة الليسانس
٥	ستي نلنا منا الليسانس
٦	أفيقة حسنة
٧	راحنا أسري
٨	ألف حسانة عازمي
٩	بيت الأمي
١٠	إفي زلفي
١١	عندة نابلا

ب. حالة الطلاب

تألفت الطالبات من ٣١٢ طالبة من ٤٠ طالب.

و. حالة المرافق والبنية التحتية والجدول اليومي معهد فضل الفضلان سمارانج
 عملية التعلم لا يمكن ان تتم بشكل صحيح ا لم تكن مدعومة بمرافق وبنية تحتية
 جيدة وكافية. وبالتالي, معهد فضل الفضلان لديها العديد من المرافق والبنية التحتية كدعم
 في عملية التعلم, وهي:

الجدول ٤,٢

رقم	المرافق	حالة
١	قاعة	جيد
٢	مسجد	جيد
٣	منضدة	جيد
٤	جهاز عرض	جيد
٥	غرفة الجلوس	جيد
٦	تعاوي المعهد	جيد
٧	مقصف المعهد	جيد
٨	ساحة	جيد
٩	نظام الصوت والميكروفون	جيد
١٠	خزانة	جيد

الجدول ٤,٣

جدول الأنشطة اليومية معهد فضل الفضلان سمارانج

يوم	ساعة	نشاط
الاثنين	WIB ٠٥,٠٠-٠٤,٣٠	جماعة الفجر + ويريدان حزب
	WIB ٠٦,٣٠-٠٥,١٥	محادثة
	WIB ١٨,٣٠-١٧,٣٠	جماعة الغرب + ويريدان راتب حداد
	WIB ١٩,٠٠-١٨,٣٠	قرأة القرآن
	WIB ١٩,١٥-١٩,٠٠	جماعة العشاء
	WIB ٢١,٠٠-١٩,١٥	يتلوا الجرومية
	WIB ٠٥,٠٠-٠٤,٣٠	جماعة الفجر + ويريدان حزب
الثلاثاء	WIB ٠٦,٣٠-٠٥,١٥	محادثة
	WIB ١٨,٣٠-١٧,٣٠	جماعة المغرب + ويريدان راتب حداد
	WIB ١٩,٠٠-١٨,٣٠	قرأة القرآن
	WIB ١٩,١٥-١٩,٠٠	جماعة العشاء
	WIB ٢١,٠٠-١٩,١٥	يتلوا موعظة المؤمنين
	WIB ٠٥,٠٠-٠٤,٣٠	جماعة الفجر + ويريدان حزب
	WIB ٠٦,٣٠-٠٥,١٥	محادثة
الاربعاء	WIB ١٨,٣٠-١٧,٣٠	جماعة الغرب + ويريدان راتب حداد
	WIB ١٩,٠٠-١٨,٣٠	قرأة القرآن
	WIB ١٩,١٥-١٩,٠٠	جماعة العشاء
	WIB ٢١,٠٠-١٩,١٥	يتلوا تعليم المتعلم

جماعة الفجر + ويريدان حزب	WIB ٠٥,٠٠-٠٤,٣٠	الجاميس
محادثة	WIB ٠٦,٣٠-٠٥,١٥	
جماعة المغرب + ويريدان راتب	WIB ١٨,٣٠-١٧,٣٠	
حداد		
قراءة القرآن	WIB ١٩,٠٠-١٨,٣٠	
جماعة العشاء	WIB ١٩,١٥-١٩,٠٠	
يتلوا الياقوت النفس	WIB ٢١,٠٠-١٩,١٥	
جماعة الفجر + ويريدان حزب	WIB ٠٥,٠٠-٠٤,٣٠	الجمعة
محادثة	WIB ٠٦,٣٠-٠٥,١٥	
جماعة المغرب + ويريدان راتب	WIB ١٨,٣٠-١٧,٣٠	
حداد		
قراءة القرآن	WIB ١٩,١٥-١٩,٠٠	
يت جماعة العشاء, لوا كتاب	WIB ٢١,٠٠-١٩,١٥	
الصرف		
جماعة الفجر + ويريدان حزب	WIB ٠٥,٠٠-٠٤,٣٠	السبت
Roan	WIB ٠٦,١٥-٠٥,١٥	
رياضة بدنية الصباح	WIB ٠٦,٣٠-٠٦,١٥	
جماعة المغرب + ويريدان راتب	WIB ١٨,٣٠-١٧,٣٠	
حداد		
تقاش	WIB ١٩,٠٠-١٨,٣٠	
جماعة العشاء	WIB ١٩,١٥-١٩,٠٠	
محافظة الجرومية والصرف	WIB ٢١,٠٠-١٩,١٥	

جماعة الفجر + ويريدان حزب	WIB ٠٥,٠٠-٠٤,٣٠	الاحد
المجاهدة ويتلوا تفسير جلالين	WIB ١٠,٠٠-٠٧,٠٠	
جماعة المغرب + ويريدان راتب حداد	WIB ١٨,٣٠-١٧,٣٠	
تلاوة المولد ذيع صلوات نارية	WIB ١٩,٠٠-١٨,٣٠	
جماعة العشاء	WIB ١٩,١٥-١٩,٠٠	
يتلوا فتح الجوات	WIB ٢١,٠٠-١٩,١٥	

نشاط مؤقت :

١. ختم القرآن الشهري

٢. ختم القرآن بالغائب و بالناظر

٣. مهرجان اللغات الأجنبية

٤. تذكّر نهاية النصانة

٥. جولة مقدسة

٦. حفل يوم سانتيري الوطني

٧. تدريب لمدة يومين

٢. وصف عام لأنشطة الاجرزية معهد فضل الفضلان سمارانج

معهد فضل الفضلان لديها العديد من الأنشطة مثل معهد السلف

في إندونيسيا. ومن هذه الأنشطة الفصل الاجرومية و صرف التي تقام في اليوم

الاثنين و يوم الجمعة بعد صلاة العشاء. مكان إجراء الاجرومية و صرف هو

في قاعة المعهد أو في المسجد . ولكن في هذا البحث ينصب التركيز على أنشطة الاجرومية. بعد صلاة العشاء, كان هناك من الطلاب من الذين تجمعوا في القاعة للتحضير لصف الاجرومية و صرف. قبل وصول الاستاذة, كان الطلاب قد تعلموا بالفعل الدروس السابقة من خلال القراءة معًا. بعد مجيء الاستاذة استذكروا الدرس السابق باختبار عقده الاستاذة.

نشاط الاجرومية هو أحد الاستراتيجيات في تطوير المعرفة القواعد, وخاصة القدرات في النحو. الغرض من هذا النشاط المحدودية ليس فقط لتطوير القدرات في النحو و القواعد, ولكن أيضًا لتعزيز الموافق والسلوك كعملية في تشكيل شخصية الطلاب. نشاط الاجرومية هو أحد الأنشطة التي يجب أن يتبعها طلاب معهد فضل الفضلان. من المفترض أن يكون هناك اعتماد على الطابع المستقل ووقت الجودة بالإضافة إلى تطوير مهارات القواعد لدى الطلاب. ستتشكل عادة الشخصية المستقلة والقدرة على إدارة الوقت بشكل جيد من بين العديد من الأنشطة حتى يتمكن الطلاب من إدارة وقتهم الذي يقضونه كثيرا معهد وخارج المعهد بما في ذلك المحاضرات .

٣. البيانات الوصف

البحث ينفذت في التاريخ ١٠ سبتمبر الى ٢٣ سبتمبر ٢٠٢٠ في معهد فضل الفضلان سمارانج . في هذا البحث, باحثة تحصول البيانات من أدوات اختيار الاختيار من متعدد تعطى للطلابة الكبارات التي تعلمين عن مادة المفردات التي يتم اهابارها بالأرقام ٢٧ طلبة. قبل توزيع الاختبار على

الدستجيين يجاول الباحثة أولا الأسئلة للحصول على أداة بحث جيدة. هو يتضمن اختبارات الصلاحية والصعوثوقية والصعوبة واختلاف القوة.

٤. تقنية تحليل البيانات

أ. تحليل صك تجريبي

للمحصل على البيانات التي تقوم بها الاختبارات. يجب اختبار أداة المراد استخدامها من أجل الحصول على أداة جيدة ومناسبة بحيث يمكن استخدامها لقياس مدى فهم الطلاب للمواد التي تم تدريسها من قبل. ثم اختبار الأدوات التي تم اختبارها على الطلاب الكبار الذين تلقوا مواد الجروومية. في هذه الدراسة, استخدم الباحثون أداة اختبار في شكل أسئلة متعددة الاختيارات يبلغ لرموعها ٢٧ عنصرًا والتي سيتم استخدامها لاحقًا كأسئلة ما قبل الاختبار والاختبار البعدي للفتة التجريبية وفتة التحكم. ولكن أولاً, سيتم البحث عن الصلبيحية والدوثوقية ومستوى الصعوبة والتمييز.

(١) تحليل اختبار الصلاحية

يتم استخدام تحليل الصلبيحية لتحديد ما إذا كانت عناصر الاختبار صالحة أم لا. سيتم تجاهل الأسئلة غير الصالحة ولن يتم استخدامها بينما يمكن استخدام العناصر الصالحة لزيادة من اختبارات البحث في الفصل التجريبي وفتة التحكم في مواد الدفردات في الفصل الأجرومية.

نتائج تحليل حساب صحة أسئلة الاختبار من متعدد (r hitung)

استشارة السعر r product moment مع مستوى أهمية ٥%. إذا كان السعر r tabel $> r$ hitung ثم يقال أن العنصر صالح. والعكس

صحيح إذا كان السعر $r_{hitung} < r_{tabel}$, ثم يقال أن عنصر الاختيار المتعدد غير صالح. بناء على نتائج حساب صحة عناصر الأداة, ثم الحصول على الاختبار التالي:

الجدول ٤,٤

صلاحية البند أسئلة الاختبار من متعدد

رقم	المعايير	رقم السؤال	مجموع	النسبة المئوية
١	صالح	٢, ٣, ٤, ٥, ٦, ٧, ٨, ٩, ١٠, ١١, ١٢, ١٣, ١٤, ١٥, ١٦, ١٧, ١٨, ١٩, ٢٠, ٢٢, ٢٣, ٢٤, ٢٥, ٢٦, ٢٧	٢٤	٨٩%
٢	غير صالح	١, ٧, ٢١	٣	١١,١%
	مجموع		٢٧	١٠٠%

حساب صلاحية عناصر الاختبار نت متعدد حول مواد الاجرومية من ٢٧ سؤالاً, الحصول على ٢٤ سؤال صالحاً و ٣ أسئلة غير صالح. بناء على الجدوا أعلاه, سيتم استخدام العناصر غير صالح ليتم توزيعها على

المستجيبين. للحصول على معلومات إضافية. بينهما يمكن رؤية أمثلة على حسابات الصلاحية لكل عنصر في الملحق.

(٢) تحليل اختبار الموثوقية

بعد إجراء اختبار الصلاحية، ثم اختبار الموثوقية على أداة الاختبار من متعدد. يتم إجراء اختبار الموثوقية لتحديد مستوى اتساق الإجابات إذا تم اختبار الأداة في أي وقت. يتم اختبار الموثوقية فقط على عنصرا الاختبار من متعدد الصالح.

للختبارات متعددة الجبارات الجبارات، استخدم KR كالاتي:

$$r_{11} = \left(\frac{n}{n-1} \right) \left(1 - \frac{\sum \sigma_i^2}{\sigma_t^2} \right)$$

يجب تعديل نتائج اختبار الموثوقية التي تم الحصول عليها لتفسير اختبارات الموثوقية التي تم تحديدها. يقال أن عناصر الاختبار من متعدد يمكن الاعتماد عليها اعتماد على المستوى العالي من التفسير، كما أن موثوقية الأسئلة تنحس أيضا والعكس صحيح إذا كان مستوى تفسير الأسئلة منخفضا، ثم انخفاض موثوقية الأسئلة. كانت نتائج اختبار الموثوقية للأسئلة التي اختبارها ٠,٨٤٧٤٦٦٧٣٧. من هذه النتائج يمكن استنتاج أن أسئلة الاختبار من متعدد حول المفردات هي فئة موثوقية بالغاياة. يمكن رؤية الحساب الكامل في المرفق.

(٣) تحليل مستوى الصعوبة

يستخدم اختبار مستوى الصعوبة لتحديد مستوى الصعوبة سواء كانت المشكلة صعبة أو معتدلة أو سهلة. المعايير المستخدمة في هذه المدرسة هي كمايلي:

الجدول ٤,٥

مستوى الصعوبة

نمرة	مستوى الصعوبة	المعايير
١	السؤال $0,00 < P \leq$ مع ٠,٣٠	صعبة
٢	المسألة مع ٠,٧٠ $<$ $0,30.P \leq$	معتدلة
٣	المسألة $0,70 < P \leq$ مع ١,٠٠	سهلة

بنأ على نتائج حساب مستوى الصعوبة لصعوبة بند البنود (مرفق ٥)

التي تم الحصول عليها على النحو التالي:

الجدول ٤,٦

أداة تحليل مستوى صعوبة الأداة

نمرة	المعايير	رقم السؤال	مجموع
١	سهلة	١ , ١١ , ١٣ , ١٤	٩

	١٦ , ١٧ , ١٩ , ٢٢ , ٢٣		
١٧	٢ , ٣ , ٤ , ٥ , ٦ , ٧ , ٨ , ٩ , ١٠ , ١٢ , ١٥ , ١٨ , ٢٠ , ٢١ , ٢٤ , ٢٦ , ٢٧	معتدلة	٢
١	٢٥	صعبة	٣
٢٧		مجموع	

بنأ على نتائج تحليل مستوى الصعوبة في الحصول على ٦ أسئلة بمعايير سهلة, و ١٧ أسئلة بمعايير متوسطة, و ١ أسئلة بمعايير صعبة.

(٤) مشاكل تحليل البيانات المختلفة

تحليل البيانات المختلفة هي قدرة العنصر على التمييز بين الطلاب الذين يتقنون أو الطلاب الذين يتمتعون بقدرات عالية والطلاب الذين لم يتقنوا أو الطلاب الذين لديهم قدرة منخفضة على المادة التي يتم اختبارها. المعايير المستخدمة في هذه المدرسة هي كما يلي:

الجدول ٤,٧

تحليل البيانات المختلفة

نمرة	تحليل البيانات المختلفة	المعايير
------	-------------------------	----------

البشع	$1,00 < DP \leq 0,02$	١
كافية	$0,20 < DP \leq 0,30$	٢
حسان	$0,40 < DP \leq 0,70$	٣
حسان جدا	$0,70 < DP \leq 1,00$	٤

بناء على حساب القوة المختلفة, يتم الحصول على النتائج التالية:

الجدول ٤,٨

نتائج تحليل المميّزة الأدوات معالجة الجميل العربية

نمرة	المعايير	رقم السؤال	مجمع
١	البشع	-	-
٢	كافية	٢, ١٢, ١٣, ١٤, ١٦, ١٩, ٢٠, ٢٢, ٢٣, ٢٤	١٠
٣	حسان	٣, ٤, ٥, ٦, ٨, ٩, ١٠, ١١, ١٥, ١٧, ١٨, ٢٥, ٢٦, ٢٧	١٤
٤	حسان جدا	-	-
مجموع			٢٤

استنادًا إلى نتائج حساب اختبار الصلاحية، اختبار الصلاحية، واختبار الموثوقية، ومستوى صعوبة الأسئلة، والقدرة على التمييز بين الأسئلة في هذه المدرسة لقياس قدرة الطلاب الاجرومية على ٢٧ عدد عدد أسئلة الاختبار من متعدد، استخدام الباحثة ٢٤ سؤالًا متعدد الخيارات فقط. تأخذ الباحثة فقط العناصر المناسبة ليتم إعطاؤها للمستجيبين من خلال النظر في مستوى الصلاحية والموثوقية ومستوى الصعوبة والقوة المختلفة للأسئلة. المرفق

ب. تحليل المرحلة المبكرة

الجدول ٤,٩

نتائج الاختبار التمهدي للفصول التجريبية والسيطرة لمعهد فضل الفضلان في سمارانج

Kode	Eks	Kode	Kont
R-١	٦١	K-١	٦٤
R-٢	٧٠	K-٢	٦٨
R-٣	٧٥	K-٣	٦٩
R-٤	٦٤	K-٤	٧٠
R-٥	٦٥	K-٥	٥٥
R-٦	٨٠	K-٦	٥٦
R-٧	٧٦	K-٧	٦٧
R-٨	٧٨	K-٨	٦١

R-9	82	K-9	57
R-10	80	K-10	70
R-11	77	K-11	82
R-12	81	K-12	78
R-13	88	K-13	83
R-14	73	K-14	84
R-15	84	K-15	57
R-16	88	K-16	76
R-17	89	K-17	82
R-18	76	K-18	78

R-			
١٩	٧٨	K-١٩	٧٢
R-			
٢٠	٦٤	K-٢٠	٧١
R-			
٢١	٦١	K-٢١	٧٢
R-			
٢٢	٨٢	K-٢٢	٧٨
		K-٢٣	٧٥
		K-٢٤	٦٤
		K-٢٥	٧٠
		K-٢٦	٧٥

الجدوال ٤,١٠

نتيجة الاختبار البعدي النتيجة الدرجة التجريبية وفي التحكم لمعهد فضل الفضلان في

سمارانج

Kode	Eks	Kode	Kont
R-١	٦٥	K-١	٦٠

R-۲	۷۰	K-۲	۶۴
R-۳	۷۴	K-۳	۶۵
R-۴	۷۲	K-۴	۶۹
R-۵	۶۸	K-۵	۷۰
R-۶	۸۰	K-۶	۷۴
R-۷	۸۸	K-۷	۷۵
R-۸	۸۴	K-۸	۷۵
R-۹	۸۴	K-۹	۷۹
R-۱۰	۷۲	K-۱۰	۸۰
R-۱۱	۶۴	K-۱۱	۸۰
R-۱۲	۹۰	K-۱۲	۸۴
R-۱۳	۹۲	K-۱۳	۸۴
R-۱۴	۹۴	K-۱۴	۸۴
R-۱۵	۸۶	K-۱۵	۸۵
R-۱۶	۷۲	K-۱۶	۶۴
R-۱۷	۸۰	K-۱۷	۸۹
R-۱۸	۹۰	K-۱۸	۸۵
R-۱۹	۷۴	K-۱۹	۸۰
R-۲۰	۶۸	K-۲۰	۶۰

R-٢١	٧٠	K-٢١	٦٥
R-٢٢	٧٥	K-٢٢	٧٠
		K-٢٣	٦٩
		K-٢٤	٨٤
		K-٢٥	٦٥
		K-٢٦	٧٠

١. اختبار الحياة الطبيعية

اختبار الطبيعية هو تحليل يستخدم الإثبات ما إذا تم اختبار أداة

لشخص أو مجموعة في معهد فضل الفضلان في سمارانج

الجدوال ٤,١١

نتيجة حساب اختبار ما قبل الاختبار الطبيعي للفصل التجريبي في معهد فضل

الفضلان في سمارانج

Kelas Eksperimen										
٦١	٧٠	٧٥	٦٤	٦٥	٨٠	٧٦	٧٨	٨٢	٨٥	٦٧
٨١	٨٨	٦٣	٨٤	٨٨	٨٩	٧٦	٧٨	٦٤	٦١	٨٢

الدجوال ٤,١٢

تحليل بيانات اختبار الحياة الطبيعية لأسئلة الاختبار التجريبي للصف التجويبي

Uji Normalitas Data Pre-Test						
Kelas eksperimen						
Interval	f_o	X_i	$f_i \cdot X_i$	$f_i \cdot (X_i - \bar{X})$	f_e	$\frac{(f_o - f_e)^2}{f_e}$
٦٠-٦٤	٢	٦٢	١٢٤	٣٩٧,١٠٧٤٣٨	٠,٧٤٠٠٥	١,٥٨٧٤٦٦٣٧
٦٥-٦٩	١	٦٧	٦٧	٨٢,٦٤٤٦٢٨١	٢,٦٢٩٧٣	٢,٦٥٦٠٣٠٧٦
٧٠-٧٤	٥	٧٢	٣٦٠	٨٣,٦٧٧٦٨٥٩٥	٥,٤٠٤٤	٠,١٦٣٥٣٩٨٤
٧٥-٧٩	٧	٧٧	٥٣٩	٥,٧٨٥١٢٣٩٦٧	٦,٤٣٠٢٦	٠,٣٢٤٦٠٩١١
٨٠-٨٤	٥	٨٢	٤١٠	١٧٤,٥٨٦٧٧٦٩	٤,٤٣٠٦٦	٠,٣٢٤١٤٣٦٩
٨٥-٨٩	٢	٨٧	١٧٤	٢٣٨,٠١٦٥٢٨٩	١,٧٦٦٩٥	٠,٠٥٤٣١٠٩٩
Jumlah	٢٢	٤٤٧	١٦٧٤	٩٨١,٨١٨١٨١٨	٢١,٤٠٢٠٥	٥,١١٠١٠٠٧٦
Chi Kuadrat Tabel						

معروف:

٥,١١٠١ r hitung

١١,٠٧٠٥ r tabel

r hitung أصغر أو أقل من r tabel

لذلك يمكن استنتاج ذلك, H_0 الواردة والبيانات أو والعينات المقدمة من

السكان الموزعين بشكل طبيعي.

الجدول ٣,١٣

نتيجة حساب اختبار ما قبل الاختبار الطبيعي للفضل المراقبة في معهد فضل الفضلان في

سمارانج

Kelas Kontrol

٦٤	٦٨	٦٩	٧٠	٥٥	٥٦	٦٧	٦١	٥٧	٧٥	٨٢	٧٨	٨٣
٨٤	٥٧	٧٦	٨٢	٧٨	٧٢	٧١	٧٢	٧٨	٧٥	٦٤	٧٠	٧٥

اجدوال ٤,١٤

تحليل بيانات اختبار الحياة الطبيعية الأسئلة الاختبار التجريبي للصف التجريبي

Uji Normalitas Data Pre-Test

Kelas Kontrol

Interval	f_o	X_i	$f_i \cdot X_i$	$f_i \cdot (X_i - \bar{X})$	f_c	$\frac{(f_o - f_e)^2}{f_e}$
٥٥-٥٩	٣	٥٧	١٧١	٥٧٥,١٤٧٩٢٩	١,٣٢٢٧٥	٢,١٢٦٧٦٠١٩
٦٠-٦٤	٢	٦٢	١٢٤	١٥٦,٥٠٨٨٧٥٧	٣,٤٧٦٤٩	٠,٦٢٧٠٧٢٦٧
٦٥-٦٩	٥	٦٧	٣٣٥	٧٣,٩٦٤٤٩٧٠٤	٥,٩٧٦٧٢١	٠,١٥٦٧٧٤٠٤
٧٠-٧٤	٧	٧٢	٥٠٤	٩,٣١٩٥٢٦٦٢٧	٦,٦٩١٦٥	٠,٠١٤٢٠٩١٣
٧٥-٧٩	٦	٧٧	٤٦٢	٢٢٧,٢١٨٩٣٤٩	٤,٩٠٢٩٧	٠,٢٤٥٤٥٨١١
٨٠-٨٤	٣	٨٢	٢٤٦	٣٧٣,٢٢٤٨٥٢١	٢,٣٤٦٦٩	٠,١٨١٨٧٧٧٢

Jumlah	٢٦	٤١٧	١٨٤٢	١٤١٥,٣٨٤٦١٥	٢٤,٧١٧٢٧١	٣,٣٥٢١٥١٨٦
Chi Kuadrat Tabel						

مصروف:

٣, ٣٥٢١٥١٨٦ : r hitung

١١, ٠٧٠٥ : r tabel

لذلك يمكن استنتاج ذلك, H_0 الواردة والبيانات أو العينات المقدمة من السكان الموزعين بشكل طبيعي.

ب. اختبار التجانس

تحليل التجانس هو تحليل يختبر تجانس أداة الأسئلة بحيث يكون

دائما دقيقا لاستخدامها في أي وقت باستخدام نموذج التعليم

الجدوال ٤,١٥

نتائج الاختبار المسبق لتجانس البيانات

Kelas	Nomor												
	١	٢	٣	٤	٥	٦	٧	٨	٩	١٠	١١	١٢	١٣
ek	٦١	٧٠	٧٥	٦٤	٦٥	٨٠	٧٦	٧٨	٨٢	٨٥	٦٧	٨١	٨٨
Kr	٦٤	٦٨	٦٩	٧٠	٥٥	٥٦	٦٧	٦١	٥٧	٧٥	٨٢	٧٨	٨٣

Kelas	Nomor												
	١٤	١٥	١٦	١٧	١٨	١٩	٢٠	٢١	٢٢	٢٣	٢٤	٢٥	٢٦
Ek	٦٣	٨٤	٨٨	٨٩	٧٦	٧٨	٦٤	٦١	٨٢				
Kr	٨٤	٥٧	٧٦	٨٢	٧٨	٧٢	٧١	٧٢	٧٨	٧٥	٦٤	٧٠	٧٥

الجدوال ٤,١٦

نتائج الاختبار المسبق لتجانس البيانات

F-Test Two-Sample for Variances		
	<i>Variable ١</i>	<i>Variable ٢</i>
Mean	٧٥,٣١٨١٨	٧٠,٧٣٠٧٦٩
Variance	٨٨,٥١٢٩٩	٧٥,٠٨٤٦١٥
Observations	٢٢	٢٦
Df	٢١	٢٥
F	١,١٧٨٨٤٣	
P(F<=f) one-tail	٠,٣٤٣٩٥٣	
F Critical one-tail	١,٩٩٥٣٢٢	

نتائج اختبار التجانس هي $1,995322 < 1,178843$

من هذه النتائج يمكن استنتاج أن البيانات متجانسة, لأن F_{hitung} أصغر من F_{tabel}

٢. اختبار المساواة بين المتوسطين

• خارجي

الجدوال ٤,١٧

اختبار المساواة بين المتوسطين (خارجي)

Eksternal	
قبل	بعد
٦١	٦٥
٧٠	٧٠
٧٥	٧٤
٦٤	٧٢
٦٥	٦٨
٨٠	٨٠
٧٦	٨٨
٧٨	٨٤
٨٢	٨٤
٨٥	٧٢
٦٧	٦٤
٨١	٩٠
٨٨	٩٢
٦٣	٩٤
٨٤	٨٦
٨٨	٧٢

٨٩	٨٠
٧٦	٩٠
٧٨	٧٤
٦٤	٦٨
٦١	٧٠
٨٢	٧٥

الجدوال ٤,١٨

t-Test: Two-Sample Assuming Equal Variances		
	<i>Variable ١</i>	<i>Variable ٢</i>
Mean	٧٥,٣١٨١٨١٨٢	٧٧,٨١٨١٨١٨
Variance	٨٨,٥١٢٩٨٧٠١	٨٦,٩١٧٧٤٨٩
Observations	٢٢	٢٢
Pooled Variance	٨٧,٧١٥٣٦٧٩٧	
Hypothesized Mean Difference	.	
Df	٤٢	
t Stat	- ٠,٨٨٥٣١٦٣٩٤	
P(T<=t) one-tail	٠,١٩٠٥١٣٣٦٣	

t Critical one-tail	١,٦٨١٩٥٢٣٥٨	
P(T<=t) two-tail	٠,٣٨١٠٢٦٧٢٦	
t Critical two-tail	٢,٠١٨٠٨١٦٧٩	

HI: هناك فرق في متوسط الدرجات بعد التدريب وقبله

● مراقبة

الجدوال ٤,١٩

Kontrol	
قبل	بعد
٦٤	٦٠
٦٨	٦٤
٦٩	٦٥
٧٠	٦٩
٥٥	٧٠
٥٦	٧٤
٦٧	٧٥
٦١	٧٥
٥٧	٧٩
٧٥	٨٠

٨٢	٨٠
٧٨	٨٤
٨٣	٨٤
٨٤	٨٤
٥٧	٨٥
٧٦	٦٤
٨٢	٨٩
٧٨	٨٥
٧٢	٨٠
٧١	٦٠
٧٢	٦٥
٧٨	٧٠
٧٥	٦٩
٦٤	٨٤
٧٠	٦٥
٧٥	٧٠

الجدول ٤,٢٠

t-Test: Two-Sample Assuming Equal Variances

	<i>Variable ١</i>	<i>Variable ٢</i>
Mean	٧٠,٧٣٠.٧٦٩٢٣	٧٤,١٩٢٣.٧٦٩
Variance	٧٥,٠٨٤٦١٥٣٨	٧٧,٣٦١٥٣٨٤٦
Observations	٢٦	٢٦
Pooled Variance	٧٦,٢٢٣.٧٦٩٢	
Hypothesized Mean Difference	.	
Df	٥٠	
t Stat	-	
	١,٤٢٩٥٤٤٢٣٩	
P(T<=t) one-tail	٠,٠٧٩٥٣٣٣٣٢	
t Critical one-tail	١,٦٧٥٩.٥٠٢٦	
P(T<=t) two-tail	٠,١٥٩.٦٦٦٦٥	
t Critical two-tail	٢,٠٠٨٥٥٩.٠٧٢	

HI: هناك فرق في متوسط الدرجات بعد التدريب وقبله.

ت. تحليل البيانات النهائي

١. طبيعية

الجدوال ٤,٢١

نتائج حساب تجارب اختبار ما بعد الاختبار الطبيعي لفصل معهد فضل الفضلان

Kelas eksperimen										
٦٥	٧٠	٧٤	٧٢	٦٨	٨٠	٨٨	٨٤	٨٤	٧٢	٦٤
٩٠	٩٢	٩٤	٨٦	٧٢	٨٠	٩٠	٧٤	٦٨	٧٠	٧٥

الجدوال ٤,٢٢

تحليل بيانات الاختبار الطبيعي الاختبار التجريبي لفئة التجريبية

Uji Normalitas Data Post-Test						
Kelas Eksperimen						
Interval	f_o	X_i	$f_i \cdot X_i$	$f_i \cdot (X_i - X)^2$	f_e	$\frac{(f_o - f_e)^2}{f_e}$
٦٥-٦٩	٣	٦٧	٢٠١	٥٥٧,٨٥١٢٣٩٧	١,٤٨٦٠٤	١,٥٤٢٤٠١٨٨
٧٠-٧٤	٤	٧٢	٢٨٨	٢٩٨,٣٤٧١٠٧٤	٣,٠٨١٧٧	٠,٢٧٣٥٩٤٧٥
٧٥-٧٩	٢	٧٧	١٥٤	٢٦,٤٤٦٢٨٠٩٩	٤,٦٠٥٩	١,٤٧٤٣٥٠٥٩
٨٠-٨٤	٣	٨٢	٢٤٦	٥,٥٧٨٥١٢٣٩٧	٤,٩٦١٦٩	٠,٧٧٥٥٨٧٢٩
٨٥-٨٩	٧	٨٧	٦٠٩	٢٨٣,٤٧١٠٧٤٤	٣,٨٥٢٦١	٢,٥٧١٢٦٠٨
٩٠-٩٤	٣	٩٢	٢٧٦	٣٨٧,٣٩٦٦٩٤٢	٢,١٥٦٠٤	٠,٣٣٠٣٦٠٧٨
Jumlah	٢٢	٤٧٧	١٧٧٤	١٥٥٩,٠٩٠٩٠٩	٢٠,١٤٤٠٥	٦,٩٦٧٥٥٦٠٩

Chi Kuadrat Tabel						

6,96755609 : r hitung

11,0705 : r tabel

لذلك, يمكن استنتاج ذلك , H_0 الواردة والبيانات أو العينات القادمة من السكان الموزعين بشكل طبيعي.

الجدوال ٤,٢٣

نتيجة حساب اختبار ما بعد الاختبار الطبيعي لفصل معهد فضل الفضلان فئة تحكم

Kelas Kontrol												
٦٠	٦٤	٦٥	٦٩	٧٠	٧٤	٧٥	٧٥	٧٩	٨٠	٨٠	٨٤	٨٤
٨٤	٨٥	٦٤	٨٩	٨٥	٨٠	٦٠	٦٥	٧٠	٦٩	٨٤	٦٥	٧٠

الجدوال ٤,٢٤

تحليل بيانات اختبار ما بعد الاختبار لفئة التحكم

Uji Normalitas Data Post Test						
Kelas kontrol						
Interval	f_o	X_i	$f_i \cdot X_i$	$f_i \cdot (X_i - X)^2$	f_c	$\frac{(f_o - f_c)^2}{f_c}$

٦٠-٦٤	٢	٦٢	١٢٤	٣١٢,٥	٤,١٩٤٧٢	١,١٤٨٢٩٧٥٤
٦٥-٦٩	٥	٦٧	٣٣٥	٢٨١,٢٥	٦,٥٢٣٠٨	٠,٣٥٥٦٢٤٠٩
٧٠-٧٩	٧	٧٢	٥٠٤	٤٣,٢٥	٦,٥٢٣٠٨	٠,٠٣٤٨٦٩٣٨
٧٥-٧٩	٥	٧٧	٣٨٥	٣١,٢٥	٤,١٩٤٧٢	٠,١٥٤٥٩٤٥٦
٨٠-٨٤	٤	٨٢	٣٢٨	٢٢٥	١,٧٣٤٠٢	٢,٩٦١١٣٦٥٨
٨٥-٨٩	٣	٨٧	٢٦١	٤٦٨,٧٥	-١٢,٤٥١٨	-١٩,١٧٤٦
Jumlah	٢٦	٤٤٧	١٩٣٧	١٣٦٢	١٠,٧١٧٨٢	-١٤,٥٢٠٠٧٧٩
Chi Kuadrat Tabel						

-١٤,٥٢٠٠٧٧٩ : r hitung

١١,٠٧٠٥ : r tabel

الك, يمكن استنتاج ذلك, H_0 الوردة والبيانات أو العينات القديمة من السكان الموزعين بشكل طبيعي.

٢. اختبار التجانس

الجدوال ٤,٢٥

نتائج اختبار التجانس نتائج الاختبار البعدي

Kelas	Nomor												
	١	٢	٣	٤	٥	٦	٧	٨	٩	١٠	١١	١٢	١٣
Ek	٦٥	٧٠	٧٤	٧٢	٦٨	٨٠	٨٨	٨٤	٨٤	٧٢	٦٤	٩٠	٩٢

Kr	٦٠	٦٤	٦٥	٦٩	٧٠	٧٤	٧٥	٧٥	٧٩	٨٠	٨٠	٨٤	٨٤
----	----	----	----	----	----	----	----	----	----	----	----	----	----

Kelas	Nomor												
	١٤	١٥	١٦	١٧	١٨	١٩	٢٠	٢١	٢٢	٢٣	٢٤	٢٥	٢٦
Ek	٩٤	٨٦	٧٢	٨٠	٩٠	٧٤	٦٨	٧٠	٧٥				
Kr	٨٤	٨٥	٦٤	٨٩	٨٥	٨٠	٦٠	٦٥	٧٠	٦٩	٨٤	٦٥	٧٠

الجدول ٤,٢٦

F-Test Two-Sample for Variances		
	<i>Variable</i> ١	<i>Variable</i> ٢
Mean	٧٧,٨١٨١٨	٧٤,١٩٢٣٠٨
Variance	٨٦,٩١٧٧٥	٧٧,٣٦١٥٣٨
Observations	٢٢	٢٦
df	٢١	٢٥
F	١,١٢٣٥٢٧	
P(F<=f) one-tail	٠,٣٨٦٧٤٥	

F Critical one-tail	1,990322	
------------------------	----------	--

نتائج اختبار التجانس هي $1,123027 < 1,990322$

من هذه النتائج يمكن استنتاج أن البيانات متجانسة, لأن F hitung أصفر

من F tabel.

٣. اختبار متوسط الفرق

الفرضية المستخدمة لاختبار متوسط الفرق:

$H_0: u_1 < u_2$, هذا يعني أن متوسط الفئة التجريبية أقل من متوسط فئة التحكم

$H_0: u_1 > u_2$: هذا يعني أن متوسطة الفئة التجريبية أقل من متوسطة فئة التحكم

معلومات:

u_1 : متوسط النصف التجريبي

u_2 : متوسط فئة التحكم

العابر, H, مقبولة إذا $t_{hitung} < t_{tabel}$ و Hi مقبولة إذا $t_{hitung} >$

t_{tabel} . بناء على الحسابات الواردة في الملحق, يتم الحصول على نتائج اختبار فرضية

البحث التالية:

الجدوال ٤,٢٧

نتائج اختبار مختلفة لمتوسطات ما قبل الاختبار

Kelas	Eksperimen	Kontrol
-------	------------	---------

Jumlah Nilai	١٦٥٧	١٨٣٩
N	٢٢	٢٦
Rata-rata (x)	٧٥,٣١٨١٨١٨٢	٧٠,٧٣٠٧٦٩٢٣
Varian (s ²)	٨٨,٥١٢٩٨٧٠١	٧٥,٠٨٤٦١٥٣٨
Standar Deviasi	٦,٦٧٨٢٢٠	٧,٣٧٧٦٦٩
T hitung	٠,٠٦٥٤٧٩	
T tabel	٢,٠٥٩٥٤	

الجدوال ٤,٢٨

نتائج اختبار الفرق ما بعد الاختبار

Kelas	Eksperimen	Kontrol
Jumlah Nilai	١٧٧٤	١٩٣٧
N	٢٢	٢٦
Rata-rata (x)	٧٧,٨١٨١٨١٨	٧٤,١٩٢٣٠٧٦٩
Varians (s ²)	٨٦,٩١٧٧٤٨٩	٧٧,٣٦١٥٣٨٤٦
Standar Deviasi (s)	٨,٤١٧٨٣٨	٧,٢٣٨٧٨٤٤
T hitung	١,١٨٠٦٤	

T tabel	٢,٠٧٩٦١
---------	---------

استنادا إلى الجدوال أعلاه بمستوى أهمية ٥% تم الحصول عليه للختبار المسبق $t_{hitung} = ١,١٨٠٦٤$ و $t_{tabel} = ٢,٠٧٩٦١$, يعني ذلك H_0 تم الاستلام $t_{hitung} < t_{tabel}$. بينما تم على محاكمة الاختبار البعدي الحصول $٠,٠٦٥٤٧٩ = t_{hitung} < t_{tabel}$. $t_{hitung} = ٢,٠٥٩٥٤$ و $t_{hitung} < t_{tabel}$ يعني ذلك, H_0 تم الاستلام $t_{hitung} < t_{tabel}$. يمكن أن نخلص إلى أن نتائج اختبارات الاختبار القبلي والبعدي كلها H_0 مقبولة وللاختبار البعدي شاهد المزيد من الأرقام لأنه عندما استخدام منهج تخفيظ كتاب متن الاجرومية لذلك من درجات الاختبار القبلي والبعدي, هذا يعني ايتخدام منهج تخفيظ متن الاجرومية فعالية في فهم النحو عند الطالبة في معهد فضل الفضلان سمارانج.

ج. تحليل البيانات ونتيجة البحث

في هذا التحليل, فعالية استخدام منهج تخفيظ كتاب متن الاجرومية في فهم النحو عند الطلبة الاسلامى فضل الفضلان. بعد معرفة البيانات من نتائج الدراة يتم احتساب البيانات لتجديد مستوى تأثير كل متغير. والخطوات هي كما يلي:

١. وصف لنتائج البرنامج التجريبي الذي يعمل على أسئلة متعددة الخيارات كخطوة للعثور على أسئلة دقيقة يتم اختبارها

تم الحصول على البيانات من أنشطة اختبار أسئلة الاختبار من متعدد إلى كبار الطلاب الذين تعلموا بالفعل الدرس قبل اختباره مع المستجيبين للبحث. من الجدوال نتائج أسئلة الاختبار لكبار الطلاب قبل هختبارها على المستجيبين.

٢. أوصاف زيادة قدرة الإجماع قبل وبعد استخدام نموذج التعلم الخاص بالإجماع
 يمكن الاطلاع على البيانات التي الحصول عليها من النتائج قبل استخدام
 منهج تحفيظ وبعد استخدام منهج تحفيظ. المتعلق بقدرة تحفيظ الطلاب في الجدول.
 ٣. وصف اختبار الفرضية

في هذا البحث, الباحثة قسم جزئين: المرحلة الأولى والمرحلة النهائية

في مرحلة مبكرة:

- اختبار الحالة الطبيعية المسبقة للفئة التجريبية التي يتم حسابها t
 $hitung$: ٥,١١٠١ و r tabel ١١,٠٧٠٥. لذلك يمكن
 استنتاج أن H_0 مقبولة وموزعة بشكل طبيعي.
- بيانات اختبار الحالة الطبيعية للاختبار التمهيدي لفئة التحكم هي t
 $hitung$: ٣,٣٥٢١٥ و r tabel : ١١,٠٧٠٥. لذلك يمكن
 استنتاج أن H_0 مقبولة وموزعة بشكل طبيعي.
- نتائج اختبار التجانس المسبق هي $1,173483 \geq 1,995322$.
 لذلك يمكن استنتاج أن نتائج البيانات متجانسة, لأن F hitung
 أصغر من F tabel.
- اثنان من اختبارات التشابه المتوسطة ذات شتين, وهما الفئة التجريبية
 التي أنتجت ذلك, HI : هناك فرق في متوسط قيمة بعد التدريب
 وقبله لأن t start : -٠,٨٨٥٣١٦٣٩٤ و t : ٢,٠١٨٠٨١٦٧
 Critical two-tail. ويتم إنتاج فئة التحكم, HI: هناك فرق

قي متوسط السكور بعد التدريب وبعده لأن $-1,429544239$:
t Critical two-fail : $2,008509072$ و t start

في المرحلة النهائية:

- اختبار ما بعد الاختبار الطبيعي للفترة التجريبية التي يتم r hitung : $6,96756$ و r tabel : $11,0705$. لذلك يمكن استنتاج أن H_0 مقبولة وموزعة بشكل طبيعي.
- اختبار ما بعد الاختبار الطبيعي لفئة التحكم التي تعبر $-19,2934$: r hitung و r tabel : $11,0705$. لذلك يمكن استنتاج أن H_0 مقبولة وموزعة بشكل طبيعي
- اختبار تجانس بيانات الاختبار البعدي نتائج اختبار التجانس هي $1,123527 \geq 1,995322$. لك يمكن استنتاج أن نتائج البيانات متجانسة , لأن F hitung أصغر من F tabel .
- استنادا إلى الجدوال أعلاه بمستوى أهمية 5% تم الحصول عليه للاختبار المسبق $118,064$: t_{hitung} و 207916 : t_{tabel} , يعني ذلك , H_0 تم الاستلام $t_{hitung} < t_{tabel}$. يمكن أن نخلص إلي أن نتائج اختبارات الاختبار القبلي والبعدي كلها H_0 ومقبولة وللاختبار البعدي شاهد المزيد من الأرقام لأن عندما تستخدم عملية تخفيف متن الاجرومية. هذا يعني نموذج التعلم فعالية

استخدم منهج تحفيظ كتاب متن الاجرومية في فهم النحو عند
الطلبة المعهد الاسلامي فضل الفضلان.

ح. قيود البحث

أثبت هذا أن التعلم استخدام منهج تحفيظ كتاب متن الاجرومية في
فهم النحو عند الطلبة الاسلامي فضل الفضلان, لكن الباحثة تدرك أنه لا
تزال هناك العديد من القيود في هذا البحث. القيود هي كما يلي:

١. حدود الزمان والمكان

تناول هذا البحث فقط استخدام منهج تحفيظ كتاب متن الاجرومية
في فهم النحو عند الطلبة الاسلامي فضل الفضلان ولم يكن لديها نماذج تعلم
أخرى تؤثر على فعالية التعلم بسبب ضيق الوقت.

من الباحثة أخرى, اقتصر هذا البحث فقط في معهد فضل الفضلان
في سمارانج, إذا تم إجراؤها في مكان مختلف, فقد لا تكون النتائج هي
نفسها.

٢. قدرة محدودة

تدرك الباحثة محدودة القدرة, وخاصة في المعرفة لجعل العمل العامي.
ومع ذلك, تبذل الباحثة فصارى جهدهم لإجراء البحوث وفقا للقدرات
العلمية والتوجيهية من المحاضرين.

الباب الخامس

الاختتام

أ. الخلاصة

بناء على مناقشة البحث في الفصل الرابع عن " فعالية استخدام منهج حفظ على الكتاب الأجرومية في فهم النحو لدى الطلبة الاسلامى فضل الفضلان ".
١. على ان نتائج التجارب على الطلاب الذين حصلوا على مواد متن الاجرومية المراد اختبارها, تحصل علي ٤ خطوات لاختبار السؤال قبل اختباره على المستجيبين لمطابقة ما هو متوقع. تتمثل الخطوات الأربع قبل بدء البحث في حساب صحة الأسئلة أولاً, وموثوقية الأسئلة, وصعوبة الأسئلة وقوة الأسئلة المختلفة. من التجربة, تحصل الباحثة على بيانات حول صلاحية عناصر متعددة الخيارات من أصل ٣٠ سؤالاً, وحصل فقط على ٢٧ سؤالاً صالحاً و ٣ أسئلة صالحة. سيتم تجاهل الأسئلة غيبلاذر الصالحة ولن يتم استخدامها. بعد الصلاحية, ثم اجتبار الموثوقية لأسئلة لاختبار من متعدد. من نتائج البحث الذي تم اختباره, تحصل الباحثة على نتائج ٠,٨٤٧٤٦٦٧٣٧, ويمكن تصنيف هذا الرم على أنه فئة موثوقة عالية. ثم نتالج تحليل مستوى صعوبة الأسئلة أن هناك ٩ أسئلة بمعايير, ١٧ أسئلة بمعايير متوسطة و ١ أسئلة بفئات صعبة. وآخر أدوات الاختبار حول الاختبار هو اختبار هو اختبار قوة الأسئلة. أنتجت ٢٧ سؤالاً فقط تم اختبارها بعدهم وجود معايير سيئة وجيدة, في حين

كانت معايير كافية ل ١٠ سؤالاً متعدد الخيارات ومعايير جيدة كان هناك ١٧ أسئلة متعددة الخيارات. .

٢. على ان نتائج البحث للمجيبين, تنقسم الباحثة إلى مرحلتين, وهما المرحلة الأولية والمرحلة النهائية. في مرحلة مبكرة, اختبار الحالة الطبيعية المسبقة للفتة التجريبية التي يتم حسابها $r\ hitung : ٥,١١٠١$ و $r\ tabel : ١١,٠٧٠٥$. لذلك يمكن استنتاج أن H_0 مقبولة وموزعة بشكل طبيعي. و بيانات اختبار الحالة الطبيعية للاختبار التمهيدي لفتة التحكم هي $r\ hitung : ٣,٣٥٢١٥$ و $r\ tabel : ١١,٠٧٠٥$. لذلك يمكن استنتاج أن H_0 مقبولة وموزعة بشكل طبيعي. و نتائج اختبار التجانس المسبق هي $\geq ١,١٧٣٤٨٣$ و F hitung أصغر من $F\ tabel$. و اثنان من اختبارات التشابه المتوسطة ذات شتين, وهما الفتة التجريبية التي أنتجت ذلك, HI : هناك فرق في متوسط قيمة بعد التدريب وقبله لأن $t\ start : -٠,٨٨٥٣١٦٣٩٤$ و $t\ Critical\ two\ tail : ٢,٠١٨٠٨١٦٧$. ويتم إنتاج فتة التحكم, HI : هناك فرق في متوسط السكور بعد التدريب وبعده لأن $t\ Critical : ٢,٠٠٨٥٥٩٠٧٢$ و $t\ start : -١,٤٢٩٥٤٤٢٣٩$. $two\ fail$. في المرحلة النهائية , اختبار ما بعد الاختبار الطبيعي للفتة التجريبية التي يتم $r\ hitung : ٦,٩٦٧٥٦$ و $r\ tabel : ١١,٠٧٠٥$. لذلك يمكن استنتاج أن H_0 مقبولة وموزعة بشكل طبيعي. و اختبار ما بعد

الاختبار الطبيعي لفتة التحكم التي تعبر $-19,2934$: r_{hitung} و $110,705$: r_{tabel} . لذلك يمكن استنتاج أن H_0 مقبولة وموزعة بشكل طبيعي. اختبار تجانس بيانات الاختبار البعدي نتائج اختبار التجانس هي $1,123527 \geq 1,995322$. لك يمكن استنتاج أن نتائج البيانات متجانسة , لأن F_{hitung} أصغر من F_{tabel} . و استنادا إلى الجدوال أعلاه بمستوى أهمة 5% تم الحصول عليه للاختبار المسبق $118,064$: t_{hitung} و $20,7916$: t_{tabel} , يعني ذلك , H_0 تم الاستلام $t_{hitung} < t_{tabel}$. يمكن أن نخلص إلى أن نتائج اختبارات الاختبار القبلي والبعدي كلها H_0 ومقبولة وللاختبار البعدي شاهد المزيد من الأرقام لأن عندما تستخدم عملية تخفيض متن الاجرومية. هذا يعني نموذج التعلم فعالية استخدم منهج تخفيض كتاب متن الاجرومية في فهم النحو عند الطلبة المعهد الاسلامي فضل الفضلان.

ب. الاقتراحات

- بناء على مناقشة نتائج الدراسة واستنتاجات أعلاه, فإن الاقتراحات التي تمكن الباحثة نقلها هي كما يلي:
1. تجب أن تكون لدى الأستاذة المبادرة لاستخدام نموذج تعلم التي يمكن أن تجذب للتعلم, وهذا يمكن أن يحسن جودة التعلم في المعهد.
 2. يمكن أن يكون لاستخدام تخفيض متن الاجرومية أحد الحلول لتحسين القدرة في فهم النحو و لا سعيدا كاهلك عند حدوث التعلم, لأن هذا يجعل نموذج التعلم في تخفيض متن الاجرومية علي سعيد فهم النحو.

ج. الاختتام

حمداو شكرا لله تعالى من الباحثة الذي قد اعطي النعمة وارشادها, حتي يقدر الباحثة من اكمال هذا البحث. يذكة الباحثة عن قصور الموجودة في هذه الكتابة, لذلك ترجو الكاتب النقد والاقترحات من مختلف الأطراف للأفضل هذه الأطروحة. ليت هذه الأطروحة تنفع للباحثة بشكل خاص وللقرء بشكل عام. لاتنسى الباحثة أن تشكروا للجميع الذين ساعدوا الكمال هذه الأطروحة, مع الرجاء عسى الله سبحانه وتعالى تقبل كل الحسنات وتبادلها.

المراجع

- غازي مختار. ٢٠٠٠. *في علم اللغة*. دمشق. دار طلاس الطبعة الثانية.
- لويس معلوف. ٢٠١١. *المنجد*. لبنان. دار المشرق.
- الشيخ الزنوجي. *تعليم متعلم*. سمارانج البركه. دون سنة.
- طه علي حسين الدليمي وسعاد عبد الكريم الوائلي. ٢٠٠٥. *اللغة العربية مناهجها وطرائق تدريسها*. الأردن. دار الشروق.
- عبد الله مُجَدُّ الأَسْطَى. ١٩٩٢. *الطريف في علم التصريف: دراسة صرفية تطبيقية*. طرابلس. كلية الدعوة الإسلامية.
- نايف محمود معروف. ١٩٩١. *خصائص العربية وطرائق تدريسها*. بيروت. دار النفائس، الطبعة الرابعة.

Alwi, Hasan, dkk. ٢٠٠٠. *Kamus Besar Bahasa Indonesia*. Jakarta. Balai Pustaka edisi ke ٣.

Arikunto, Suharsimi. ٢٠١٠. *Dasar-Dasar Evaluasi Pendidikan*. Jakarta: Bumi Aksara.

Darlan Sidik, Nurdin Ibrohim, Muhammad Yaumi. ٢٠١٣. *Prinsip-Prinsip Desain Pembelajaran*. Jakarta. Kencana.

Dalyono, M. ٢٠١٥. *Psikologi Pendidikan*. Jakarta. Rineka Cipta, cet. ٨.

Darmawan. Deni. ٢٠١٣. *Metode Penelitian Kuantitatif*. Bandung. PT Remaja Rosdakarya.

Depdikbud. 2000. *Kamus Besar Bahasa Indonesia*. Jakarta.
Balai Pustaka.

E. Mulyasa. 2003. *Manajemen Berbasis Sekolah: Konsep, strategi dan Implementasi*. Bandung. PT Remaja Rosdakarya, cet V.

Hadeli. 2006. *Metode Penelitian Kependidikan*. Ciputut.
Quantum Teachin.

Hamid. Abdul. 2010. *Mengukur Kemampuan Bahasa Arab*.
Malang. UIN Maliki Press.

Hadjar. Ibnu. 2017. *Statisti kuntut Ilmu Pendidikan, Sosial, dan Humaniora*. Semarang. PT. Pustaka Rizki Putra.

Hermansyah. Riana. Dwiza. 2016. *Aplikasi Statistika Deskriptif itu Mudah*. Depok. Khalifah Mediatama.

Ikhsan. 2017. *Strategi Pembelajaran Nahwu di Pesantren Ciloa Garut*. Jurnal a-Tsaqafa, Vol. 14, No. 1, Januari.

Mahmudi, Farid. 2013. *Psikologi Konseling*. Yogyakarta.
IRCiSoD, cet. 4.

Mahsun. 2012. *Metode Penelitian Bahasa Tahapan Strategi, Metode, dan Tekniknya*. Jakarta. Rajagrafindo Persada.

Mudlofir. 1990. *Teknologi Instruksional*. Bandung. PT
Remaja Rosda Karya.

- Mustofa, Syaiful. 2011. *Strategi Pembelajaran Bahasa Arab Inovatif*. Malang. UIN-MALIKI PRESS.
- Naifah. 2012. *Teratai Terampil Atur Nilai Metode Pembelajaran Bahasa Arab Efektif Aplikatif*. Semarang. Fakultas Tarbiyah IAIN Walisongo.
- Naifah. 2010. *Evaluasi Pembelajaran Bahasa Arab*. Semarang. Karya Abadi Jaya.
- Nuha, Ulin. 2016. *Ragam Metodologi dan Media Pembelajaran Bahasa Arab*. Yogyakarta. Diva Press.
- Purwanto. 2008. *Metodologi Penelitian Kuantitatif untuk Psikologi dan Pendidikan*. Yogyakarta. Pustaka Belajar.
- Purwanto. 2009. *Evaluasi Hasil Belajar*. Yogyakarta. Pustaka Pelajar.
- Purwanto. 2010. *Instrumen Penelitian Sosial dan Pendidikan*. Yogyakarta. Pustaka Pelajar.
- Putro Widoyoko, Eko. 2010. *Evaluasi Program Pembelajaran*. Yogyakarta. Pustaka Pelajar.
- Pramana Atmaja, Nanda. 2016. *Buku Super Lengkap Evaluasi Belajar Mengajar*. Yogyakarta. Diva Press.
- Sarwono, Sarlito, W. 2018. *Pengantar Psikologi Umum*. Depok. Rajagrafindo.
- Soenarjo, R. H. A., dkk. 1993. *Al-Qur'an dan Terjemahnya Depag RI*. Surabaya. Surya Cipta Aksara.

- Sudijono. Anas. 2012. *Pengantar Evaluasi Pendidikan*. Jakarta. Raja Grafindo Persada.
- Sugiyono. 2017. *Metode Penelitian Kuantitatif, Kualitatif, dan R&D*. Bandung. Alfabeta.
- Sujud, Aswani. 1998. *Matra Fungsional Administrasi Pendidikan*. Yogyakarta, Perbedaan.
- Sukardi. 2009. *Evaluasi Pendidikan Prinsip dan Operasionalnya*. Jakarta. PT Bumi Aksara.
- Rakhmat, Jalaluddin. 1996. *Psikologi Komunikasi*. Bandung. Remaja Rosydakarya.
- Walgito, Bimo. 1990. *Pengantar Psikologi Umum*. Yogyakarta. Andi Offset.
- Zulhanan. 2014. *Teknik Pembelajaran BAHASA ARAB INTERAKTI*. Jakarta. Raja Grafindo Persada.

الملحق

Lampiran ١

Daftar Nama Uji Coba Responden

(Untuk validitas, reabilitas, kerukaran, dan daya beda soal)

No	Kode	Nama
١	UC١	Tri Yama
٢	UC٢	Humaidah Nihlatul A.
٣	UC٣	Sulistiawati
٤	UC٤	Annisa Rohmatul Ulya
٥	UC٥	Nada Mutia
٦	UC٦	Mailul Khafizoh
٧	UC٧	Faiqoh
٨	UC٨	Anggi Rosyada
٩	UC٩	Jamilatul Fahmiah
١٠	UC١٠	Putri Nuri Nadia
١١	UC١١	Rahmaita Utami
١٢	UC١٢	Arina Indana Zulfa
١٣	UC١٣	Risa Muharisa
١٤	UC١٤	Umi Kulsum
١٥	UC١٥	Nurul Hakimah
١٦	UC١٦	Ida Nurjannah
١٧	UC١٧	Risqiyah
١٨	UC١٨	Wasilatus Sa'adah
١٩	UC١٩	Elis Saputri
٢٠	UC٢٠	Lutfiatul Hidayah
٢١	UC٢١	Yunita Widiyastuti
٢٢	UC٢٢	Latifatun Nuriyah
٢٣	UC٢٣	Zidatun Niam
٢٤	UC٢٤	Khalimatus Sa'diyah

Lampiran ۲

Daftar Nama Instrumen

No	Nama
۱	Eva Amalia
۲	Laili Azri Maulida
۳	Nurul Faridatun Najah
۴	Intas Sofyana
۵	Nur Khofifah
۶	Lintag Wahyuningtyas
۷	Nunun Gudrayani
۸	Siti Fitriani Nur Sya'bani
۹	Mar'artun Solikhah
۱۰	Laila Hnifatus Saadah
۱۱	Lita Khoerunnisa
۱۲	Nanda Setiyawati
۱۳	Salsa Safitri
۱۴	Ezzi fahmawati
۱۵	Siti Maryam
۱۶	Fitriani
۱۷	Siti Romzatul
۱۸	Iffatul Izza
۱۹	Yusni Yasmi
۲۰	Alvi Latifah
۲۱	Fatmawati Puji Lestari
۲۲	Firda Amalia
۲۳	Zumaroh TR
۲۴	Siti Maziyatul Fatikhah
۲۵	Fakhrun Nisa Kumala
۲۶	Vira Safitri
۲۷	Silmi Habibah
۲۸	Musyarafah

Lampiran 3

Validitas

No	Nama	Smsr	No Item																											imh
1	V-1	7	1	2	3	4	5	6	7	8	9	10	11	12	13	14	15	16	17	18	19	20	21	22	23	24	25	26	27	27
2	V-2	9	1	1	1	1	1	1	0	1	0	1	1	1	1	1	1	1	1	1	1	1	1	1	1	0	1	1	0	23
3	V-3	7	1	0	0	0	0	0	0	0	0	1	1	0	1	0	1	0	1	0	0	1	1	1	1	0	0	0	10	
4	V-4	9	1	1	1	1	1	1	1	1	1	0	1	1	1	1	1	1	1	1	1	1	1	0	1	1	1	0	0	22
5	V-5	9	1	0	0	0	0	0	0	0	0	1	0	1	1	0	1	1	0	1	0	1	0	1	1	0	0	0	0	9
6	V-6	7	1	1	0	0	0	0	0	0	0	1	0	1	1	0	0	1	1	1	1	0	0	1	1	0	0	0	0	10
7	V-7	7	1	0	0	0	0	0	1	0	0	1	1	0	1	0	0	1	0	1	1	0	1	0	1	0	0	0	0	10
8	V-8	9	1	1	0	0	0	1	1	1	0	1	0	1	1	1	0	1	1	1	1	0	0	1	1	1	0	0	0	16
9	V-9	9	0	1	0	0	0	0	1	0	1	0	0	1	0	1	0	1	1	0	0	0	1	1	0	1	0	0	0	10
10	V-10	9	1	1	0	1	0	1	1	1	1	1	1	0	1	1	0	1	1	1	1	1	0	1	1	1	1	0	0	19
11	V-11	9	1	1	1	0	1	1	1	0	0	0	1	0	1	0	1	0	0	0	1	1	0	0	1	0	0	0	0	12
12	V-12	9	1	1	0	1	1	0	1	0	1	1	1	1	1	1	1	1	1	1	1	1	1	1	1	1	0	1	1	23
13	V-13	7	1	0	1	1	0	0	0	1	0	0	0	0	0	0	0	1	0	1	0	0	0	0	0	0	0	1	0	7
14	V-14	7	1	1	1	0	0	1	0	1	0	1	1	0	1	1	0	1	1	1	1	0	1	1	1	1	1	0	0	18
15	V-15	9	1	0	0	0	0	1	0	1	0	0	0	1	0	0	0	0	0	0	0	0	0	0	0	1	1	0	1	8
16	V-16	9	1	1	1	1	0	0	1	0	0	1	1	1	1	1	0	1	1	1	1	0	1	1	1	0	1	1	1	20
17	V-17	7	1	0	0	0	1	1	0	1	1	1	1	1	1	1	1	1	1	1	1	0	1	1	1	1	1	1	1	22
18	V-18	7	1	1	1	0	0	1	1	1	1	0	1	1	1	1	0	1	1	0	1	0	0	0	1	0	1	1	1	18
19	V-19	9	1	0	1	1	0	1	0	0	0	1	1	1	1	0	0	1	1	1	1	0	1	1	1	1	1	1	1	19
20	V-20	9	1	1	0	0	0	1	1	0	0	0	0	1	1	1	0	1	1	1	1	0	1	0	0	1	0	0	0	13
21	V-21	9	1	0	0	0	1	0	0	1	0	0	1	0	1	0	1	1	0	0	1	1	1	1	1	1	0	0	0	12
22	V-22	9	1	1	1	1	1	1	0	1	1	1	1	1	1	1	1	1	1	1	1	0	1	1	1	0	0	0	0	21
23	V-23	7	1	1	0	0	0	0	0	0	1	1	1	1	1	0	0	1	0	1	0	1	0	0	0	1	0	0	0	10
24	V-24	9	1	1	1	0	1	1	1	1	0	1	1	1	1	1	1	1	1	1	1	1	1	1	1	1	0	1	1	24
	r Tabel		1	0,4	0,404	0,4	0,4	0,4	0,4	0,4	0,4	0,4	0,4	0,4	0,4	0,4	0,4	0,4	0,4	0,4	0,4	0,4	0,4	0,4	0,4	0,4	0,4	0,4	0,4	
	r Hitung		1	0,5	0,5	0,5	0,6	0,6	0,3	0,4	0,5	0,6	0,4	0,5	0,5	0,5	0,6	0,5	0,6	0,5	0,5	0,5	0,5	0,3	0,4	0,47	0,4	0,5	0,4	0,5
			1	V	V	V	V	V	T	V	V	V	V	V	V	V	V	V	V	V	V	V	T	V	V	V	V	V	V	

Lampuran 5

Reabilitas

4	No	Nama	Smst	No. Item																								Jml	
5				2	3	4	5	6	8	9	10	11	12	13	14	15	16	17	18	19	20	22	23	24	25	26	27		
6	1	Tri Yama	7	1	1	1	1	1	1	1	1	1	1	1	1	1	1	1	1	1	1	1	1	1	1	1	1	1	24
7	2	Humaidah Ni	9	1	1	1	1	1	0	1	1	1	1	1	1	1	1	1	1	1	1	1	1	0	1	1	0	21	
8	3	Sulistiwati	7	0	0	0	0	0	0	0	1	1	0	1	0	1	0	1	0	0	1	1	1	1	0	0	0	8	
9	4	Annisa Rohm	9	1	1	1	1	1	1	0	1	1	1	1	1	1	1	1	1	1	1	1	1	1	0	0	0	20	
10	5	Nada Mutia z	9	0	0	0	0	0	0	0	1	0	1	1	0	1	1	0	1	0	1	0	0	0	0	0	0	7	
11	6	Maiful Khafid	7	1	0	0	0	0	0	0	1	0	1	1	0	0	1	1	1	0	1	1	0	0	0	0	0	9	
12	7	Faiqoh	7	0	0	0	0	0	0	1	1	0	1	0	0	1	0	1	1	0	0	1	0	0	0	0	0	7	
13	8	Anggie Rosya	9	1	0	0	0	1	1	0	1	0	1	1	1	0	1	1	1	1	0	1	1	1	0	0	0	14	
14	9	Jamilatul Fah	9	1	0	0	0	0	1	0	0	1	0	1	0	1	1	0	0	0	1	0	1	0	1	0	0	8	
15	10	Putri Nuri Nac	9	1	0	1	0	1	1	1	1	0	1	1	0	1	1	1	1	1	0	1	1	1	0	0	0	16	
16	11	Rahmita Utar	9	1	1	0	1	1	0	0	0	1	0	1	0	1	0	0	0	1	1	0	1	0	0	0	0	10	
17	12	Arina Indana	9	1	0	1	1	0	0	1	1	1	1	1	1	1	1	1	1	1	1	1	1	1	0	1	1	20	
18	13	Risa Muharis	7	0	1	1	0	0	1	0	0	0	0	0	0	0	1	0	1	0	0	0	0	0	0	0	1	0	6
19	14	Umi Kumsum	7	1	1	0	0	1	1	0	1	1	0	1	1	0	1	1	1	0	1	1	1	1	1	1	0	16	
20	15	Nurul Hakima	9	0	0	0	0	1	1	0	0	0	1	0	0	0	0	0	0	0	0	0	1	1	0	0	1	7	
21	16	Ida Nurjanna	9	1	1	1	0	0	0	0	1	1	1	1	1	0	1	1	1	1	0	1	1	0	1	1	1	17	
22	17	Risqiyah	7	0	0	0	1	1	1	1	1	1	1	1	1	1	1	1	1	1	0	1	1	1	1	1	1	1	20
23	18	Waslatus Sa	7	1	1	0	0	1	1	1	0	1	1	1	1	0	1	1	0	1	0	0	1	0	1	1	1	16	
24	19	Zidatun Nil'an	9	0	1	1	0	1	0	0	1	1	1	1	0	0	1	1	1	1	0	1	1	1	1	1	1	1	17
25	20	Khalimatus S	9	1	0	0	0	1	0	0	0	0	0	1	1	0	1	1	1	0	0	0	0	1	0	0	0	10	
26	21	Elis Saputri	9	0	0	0	1	0	1	0	0	1	0	1	0	1	1	0	0	1	1	1	1	0	0	0	0	10	
27	22	Lutfiatul Hida	9	1	1	1	1	1	1	1	1	1	1	1	1	1	1	1	1	1	1	1	1	1	0	0	0	20	
28	23	Yunita Widya	7	1	0	0	0	0	0	0	1	1	1	1	1	0	0	1	0	1	0	0	0	1	0	0	0	9	
29	24	Latifatun Nur	9	1	1	0	1	1	1	0	1	1	1	1	1	1	1	1	1	1	1	1	1	1	1	0	1	21	
30	Jumlah		16	11	9	9	14	13	8	13	19	16	20	18	9	20	18	17	20	8	18	20	12	7	10	8			
31	N		24																										
32	N-1		23																										
33	P		0,7	0,5	0,4	0,4	0,6	0,5	0,3	0,5	0,8	0,7	0,8	0,8	0,4	0,8	0,8	0,7	0,8	0,33	0,8	0,8	0,5	0,3	0,4	0,3			
34	q		0,3	0,5	0,6	0,6	0,4	0,5	0,7	0,5	0,2	0,3	0,2	0,3	0,6	0,2	0,3	0,3	0,2	0,67	0,3	0,2	0,5	0,7	0,6	0,7			
35	pq		0,2	0,2	0,2	0,2	0,2	0,2	0,2	0,2	0,2	0,2	0,1	0,2	0,2	0,1	0,2	0,2	0,1	0,22	0,2	0,1	0,3	0,2	0,2	0,2			
36	Σpe		4,991319444																										
37	Varians skor		32,72282609																										
38	KR-2D		0,847466737																										
39	STATUS RELIABEL		RELIABEL																										

Lampiran ^o

Kesukuran Data

No	Name	Semeste	No Item																								Jumlah		
			1	2	3	4	5	6	7	8	9	10	11	12	13	14	15	16	17	18	19	20	21	22	23	24		25	26
1	Tri Yama	7	1	1	1	1	1	1	1	1	1	1	1	1	1	1	1	1	1	1	1	1	1	1	1	1	1	1	27
2	Humaidah Nih	9	1	1	1	1	1	1	0	1	0	1	1	1	1	1	1	1	1	1	1	1	1	1	0	1	1	0	23
3	Sulistiawati	7	1	0	0	0	0	0	0	0	0	1	1	0	1	0	1	0	1	0	0	1	1	1	0	0	0	0	10
4	Annisa Roham	9	1	1	1	1	1	1	1	1	0	1	1	1	1	1	1	1	1	1	1	0	1	1	1	0	0	0	22
5	Nada Mutia Za	9	1	0	0	0	0	0	0	0	0	1	0	1	1	0	1	1	0	1	0	1	1	1	0	0	0	0	9
6	Milul KhaFidoh	7	1	1	0	0	0	0	0	0	0	1	0	1	1	0	0	1	1	1	0	0	1	1	0	0	0	0	10
7	Faiqoh	7	1	0	0	0	0	0	1	0	0	1	1	0	1	0	0	1	0	1	1	0	1	0	1	0	0	0	10
8	Anggie Rosyad	9	1	1	0	0	0	1	1	1	0	1	0	1	1	1	0	1	1	1	1	0	0	1	1	1	0	0	16
9	Jamilatul Fahm	9	0	1	0	0	0	0	1	0	1	0	0	1	0	1	0	1	1	0	0	0	1	1	0	1	0	0	10
10	Putri Nuri Nad	9	1	1	0	1	0	1	1	1	1	1	0	1	1	0	1	1	1	1	0	1	1	1	0	1	1	0	19
11	Rahmita Utami	7	1	1	0	1	1	0	0	0	1	0	1	0	1	0	0	0	0	1	1	0	1	0	1	0	0	0	12
12	Arina Indana Z	9	1	1	0	1	1	0	1	1	1	1	1	1	1	1	1	1	1	1	1	1	1	1	1	0	1	1	23
13	Riza Muhanisa	7	1	0	1	1	0	0	0	1	0	0	0	0	0	0	0	1	0	1	0	0	0	0	0	0	1	0	7
14	Umi Kusuma	7	1	1	1	0	0	1	0	1	0	1	1	0	1	1	0	1	1	1	1	0	1	1	1	1	0	0	18
15	Nurul Hakimah	9	1	0	0	0	0	1	0	1	0	0	0	1	0	0	0	0	0	0	0	0	0	0	0	1	1	0	8
16	Ida Nujannah	9	1	1	1	1	0	0	1	0	0	1	1	1	1	1	0	1	1	1	1	0	1	1	1	0	1	1	20
17	Risqiyah	7	1	0	0	0	1	1	0	1	1	1	1	1	1	1	1	1	1	1	1	0	1	1	1	1	1	1	22
18	Wasilatus Sa'a	7	1	1	1	0	0	1	1	1	0	1	1	1	1	0	1	1	0	1	0	1	0	0	0	1	0	1	18
19	Zidatun Ni'am	9	1	0	1	1	0	1	0	0	1	1	1	1	0	0	1	1	1	1	0	1	1	1	1	1	1	1	19
20	Khalimatus Sai	9	1	1	0	0	0	1	1	0	0	0	0	1	1	1	0	1	1	1	1	0	1	0	0	1	0	0	13
21	Ela Saputri	9	1	0	0	0	1	0	0	1	0	0	1	0	1	0	1	1	0	0	1	1	1	1	1	0	0	0	12
22	Lutfatul Hiday	9	1	1	1	1	1	1	0	1	1	1	1	1	1	1	1	1	1	1	1	1	1	0	1	1	0	0	21
23	Yunita Widiyas	7	1	1	0	0	0	0	0	0	1	1	1	1	1	0	0	1	0	1	0	0	0	0	0	1	0	0	10
24	Lilfatun Nurjy	9	1	1	1	0	1	1	1	1	0	1	1	1	1	1	1	1	1	1	1	1	1	1	1	1	0	1	24
Σ			23	16	11	9	9	14	12	13	8	13	19	16	20	18	9	20	18	17	20	8	15	18	20	12	7	10	8
Tingkat Kesukuran			0,96	0,7	0,5	0,4	0,4	0,6	0,5	0,5	0,3	0,5	0,8	0,7	0,8	0,8	0,4	0,8	0,8	0,71	1	0,3	0,6	0,8	0,8	0,5	0,3	0,4	0,3
Status Kesukuran			MUDA	SEDA	SEDA	SEDA	SEDA	SEDA	SEDA	SEDA	SEDA	MUD	SEDA	MUD	MUD	SEDA	MUD	MUD	SEDA	MUJ	SEDA	SEDA	MUD	MUD	SEDA	SUK	SEDA	SEDANG	

Lampiran V

Instrumen perbedaan dan rata-rata

Pre			Post			
Eks		Kontrol	Eks		Kontrol	
61		64	65		60	
70		68	70		64	
75		69	74		65	
64		70	72		69	
65		55	68		70	
80		56	80		74	
76		67	88		75	
78		61	84		75	
82		57	84		79	
85		75	72		80	
67		82	64		80	
81		78	90		84	
88		85	92		84	
63		84	94		84	
84		57	86		85	
88		76	72		64	
89		82	80		89	
76		78	90		85	
78		72	74		80	
64		71	68		60	
61		72	70		65	
82		78	75		70	
		75			69	
		64			84	
		70			65	
		75			70	
Jumlah	1657	0	1839	0	1712	1929
n	22		26		22	26
rata2 (x)	75,31818182		80,73076923		77,8181818	73,1923,769
Varians	88,51298901		75,08461538		869,177,489	77,36153846
Standar Deviasi	6,67822		7,377669		8,317838	7,2387844
Varian beda					varian beda	

Lampiran ^
Dosen Pembimbing \

مواقفة المشرف

العالى

عميد كلية علوم التربية و التدريس

جامعة والى سنجو الأسلامية الحكومية سماتنج

السلام عليكم ورحمة الله وبركاته

تحية طيبة و بعد.

بعد الملاحظة بالتصححات والتعديلات على حسب الحاجه نرسل نسخة هذا

البحث العلمى :

الاسم : فرد ألفينا

رقم القيد : ١٦٠٣٠٢٦٠٥٥

قسم : تعليم اللغة العربية

الموضوع : فعالية استخدام منهج تحفيظ كتاب متن الاجرومية فى فهم

النحو عند الطالبة المعهد الاسلامى فضل الفضلان

ونرجو من لجنة المناقشة أن تناقش هذا البحث العلمى بأسرع وقت ممكن

وشكراً على إهتمامكم

والسلام عليكم ورحمة الله وبركاته

سماتنج, ٣٠ نوفمبر ٢٠٢٠

المشرف الثانى



أحد زهر الدين الماجستير

١٩٧٣٠٧٠١٢٠٠٦٠٤١٠١٣

lampiran ٩

Dosen Pembimbing ٢

موافقة المشرف

العالى

عميد كلية علوم التربية و التدريس

جامعة والى سنجو الإسلامية الحكومية سمارانج

السلام عليكم ورحمة الله وبركاته

تحية طيبة و بعد.

بعد الملاحظة بالتصحیحات والتعديلات على حسب الحاجة ترسل نسخة هذا

البحث العلمى :

الاسم : فرد ألقينا

رقم القيد : ١٦٠٣٠٢٦٠٥٥ :

قسم : تعليم اللغة العربية

الموضوع : فعالية استخدام منهج تحفيظ كتاب متن الاجرومية فى فهم

النحو عند الطلبة المعهد الاسلامى فضل الفضلان

ونرجو من لجنة المناقشة أن تناقش هذا البحث العلمى بأسرع وقت ممكن

وشكراً على إهتمامكم

والسلام عليكم ورحمة الله وبركاته

سمارانج , ٣٠ نوفمبر ٢٠٢٠

المشرف الثانى

أحمد زهر الدين الماجستير

١٩٧٣٠٧٠١٢٠٠٦٠٤١٠١٣

Lampiran 1

Penunjukan Pembimbing


KEMENTERIAN AGAMA
UNIVERSITAS ISLAM NEGERI WALIDHIYYAH
FAKULTAS ILMU TARBİYAH DAN KEGURUBAN
Jl. Prof. Dr. Hamka Kampus II Padangsidimpepan, Telp. 7601295 Sumatera 30185

Nomor: IS-7762/Uin.10.3.7-PP-009/11/2019
Semarang, 14 November 2019

Lamp. :-
Hal : **Penunjukan Pembimbing**

Kepada Yth.
1. Drs. H. Mat Solikhin, M.Ag.
2. Ahmad Zuhrudin, M.S.I

Assalamu 'alaikum, Wr. Wb.

Berdasarkan hasil pembahasan usulan judul penelitian di Jurusan PBA, maka Fakultas Ilmu Tarbiyah dan Keguruan menyetujui judul skripsi mahasiswa:

Nama : Firda Alfiana
NIM : 1603026055
Judul : Efektivitas Penggunaan Metode Menghafal Kitab Matan Jurumiyah terhadap Pemahaman Santri Pondok Pesantren Fadhlul Fadhlain

فعالية استخدام منهج تحفيظ كتاب من الأرومية من النحو عند الطلبة المعهد الإسلامي
فضل الفضلان

Dan menunjuk saudara:

1. Pembimbing I : Dr. H. Mat Solikhin, M.Ag. ()
2. Pembimbing II : Ahmad Zuhrudin, M.S.I ()

Wassalamu 'alaikum, Wr. Wb.

Dekan,
Jurusan PBA

Ahmad Mahfurin, M.Ag., M.A.
0120 2300003 1-001

Tembusan :

1. Dosen Pembimbing
2. Mahasiswa yang bersangkutan
3. Arsip

Lampiran 11

Kegiatan saat Uji soal untuk mencari Validitas, Reabilitas, Kesukaran, dan Daya beda soal



Lampiran ١٢

Soal Pretest

Pilihan Ganda

Beri tanda silang pada jawaban yang paling tepat!

١. Isim yang dibatasi keumumannya (bermakna khusus) adalah pengertian dari...
 - a. Isim nakiroh
 - b. Isim Ma'rifat
 - c. Isim mufrod
 - d. Isim tasniyah
 ٢. Ada berapa macam pembagian isim ma'rifat?
 - a. ٥
 - b. ٦
 - c. ٧
 - d. ٨
 ٣. Fi'il yang diawali dengan huruf mudhoro'ah (أبت) disebut...
 - a. Fi'il madhi
 - b. Fi'il Mudhoni'
 - c. Fi'il amr
 - d. Af'ahul khomsah
 ٤. ١. Isim dhomir ٤. Isim mufrod
٢. Isim alam ٥. Isim ghoiru munshofif
٣. Isim isyarah ٦. Isim tasniyah
- Yang termasuk dalam pembagian dan isim ma'rifat ditunjukkan pada nomor...
- a. ١, ٢, ٣, ٤
 - b. ١, ٢, ٤, ٥
 - c. ١, ٢, ٣, ٥
 - d. ٣, ٤, ٥, ٦
٥. Disebut apakah fi'il yang selalu dibaca jazm dan mempunyai makna perintah?
 - a. Fi'il mudhoni'
 - b. Fi'il amr
 - c. Fi'il madhi
 - d. Af'ahul khomsah
 ٦. Berikut ini adalah kalimat yang mengandung contoh fi'il mudhoni', kecuali...
 - a. زيد الباب يفتح
 - b. هو يقرأ القرآن
 - c. أذهب إلى المدرسة.
 - d. دخل المسلمون إلى المسجد
 ٧. قل أعوذ برب الناس
Lafadz yang mengandung fi'il amr adalah...

١٠. Berikut ini yang merupakan contoh dari i'rab jer adalah...

- a. مررت بزيد
- b. جاء زيد
- c. رأيت زيدا
- d. قام زيد

١١. و. أ. ا. . . adalah tanda-tanda dari i'rab

- a. Rafa'
- b. Nashab
- c. Jar
- d. Jazm

١٢. Fathah menjadi tanda asal dari i'rab....

- a. Rofa'
- b. Nashob
- c. Jar
- d. Jazm

١٣. Berikut ini yang merupakan contoh dari athaf adalah...

- a. لوغها و ربحها
- b. تبطل الصلاة
- c. قام زيد
- d. الماء الكثير

١٤. Isim yang berada di awal kalimat dan wajib dibaca rofa' merupakan pengertian dari.

- a. Mubtada'
- b. Khobar
- c. Fi'il
- d. Fa'il

Lampiran ١٣

Soal Postest

Pilihan Ganda	
<p>Beri tanda silang pada jawaban yang paling tepat!</p>	<p>١٠. Berikut ini yang merupakan contoh dari i'rab jer adalah...</p>
<p>١. Fi'il dapat ditandai dengan adanya salah satu dari....</p>	<p>a. ممرت بزيد</p>
<p>a. فـ - ل - تـ - ين - حـض</p>	<p>b. جاء زيد</p>
<p>b. سوف - فـ - حروف خفض - ل</p>	<p>c. رأيت زيدا</p>
<p>c. سوف - فـ - سين - تكثرت</p>	<p>d. قام زيد</p>
<p>d. خفض - فـ - سين - سوف</p>	
<p>٢. Ada berapa macam pembagian isim ma'rifat?</p>	<p>١١. ر. و. ا. ن. adalah tanda-tanda dari i'rab....</p>
<p>a. ٥</p>	<p>a. Rafa'</p>
<p>b. ٦</p>	<p>b. Nashab</p>
<p>c. ٧</p>	<p>c. Jar</p>
<p>d. ٨</p>	<p>d. Jazm</p>
<p>٣. ١. Isim dhomir</p>	<p>١٢. Fathah menjadi tanda asal dari I'rab....</p>
<p>٢. Isim alam</p>	<p>a. Rofa'</p>
<p>٣. Isim isyarah</p>	<p>b. Nashob</p>
<p>٤. Isim mufrad</p>	<p>c. Jar</p>
<p>٥. Isim ghoiru munashorif</p>	<p>d. Jazm</p>
<p>٦. Isim tasmiyah</p>	<p>١٣. I'rob yang dikira-kirakan disebut I'rob....</p>
<p>Yang termasuk dalam pembagian dari isim ma'rifat ditunjukkan pada nomor</p>	<p>a. Qiyasi</p>
<p>a. ١, ٢, ٣, ٤</p>	<p>b. Hikayat</p>
<p>b. ١, ٢, ٤, ٥</p>	<p>c. Taqdiri</p>
<p>c. ١, ٢, ٣, ٥</p>	<p>d. Lafdzi</p>
<p>d. ٣, ٤, ٥, ٦</p>	<p>١٤. Isim yang jatuh setelah isim isyarah disebut....</p>
<p>٤. Fi'il Mudhori' yang shohih akhir ketika nashab ditandai dengan....</p>	<p>a. Musyar</p>
<p>a. Alif</p>	<p>b. Musyar Ilaih</p>
<p>b. Fathah</p>	<p>c. Musytarok</p>
<p>c. Kasroh</p>	<p>d. Musytarok Ilaih</p>
<p>d. Dhommah</p>	<p>١٥. Berikut ini yang merupakan contoh dari athaf adalah....</p>
<p>٥. Berikut ini adalah kalimat yang mengandung contoh fi'il mudhori, kecuali</p>	<p>a. لونها و رعبها</p>
<p>a. زيد الباب فتح</p>	<p>b. تظن الصلاة</p>
<p>b. مؤثراً القرآن</p>	<p>c. قام زيد</p>
<p>c. أذهب إلى المدرسة</p>	<p>d. الماء الكثير</p>
<p>d. دخل المسلمون إلى المسجد</p>	
<p>٦. Dhommah menjadi tanda I'rob rofa dalam empat kalimat, kecuali....</p>	
<p>a. Jama' mudzakar salim</p>	
<p>b. Jama' munasat salim</p>	
<p>c. Jama' Taksir</p>	
<p>d. Fi'il mudlori'</p>	
<p>٧. تابع للمعوت في رفعه و نصب و خفض</p>	
<p>Lafadz diatas adalah pengertian dari.....</p>	
<p>a. Nast</p>	
<p>b. Idhofah</p>	
<p>c. Naibul fail</p>	
<p>d. Dhorof</p>	

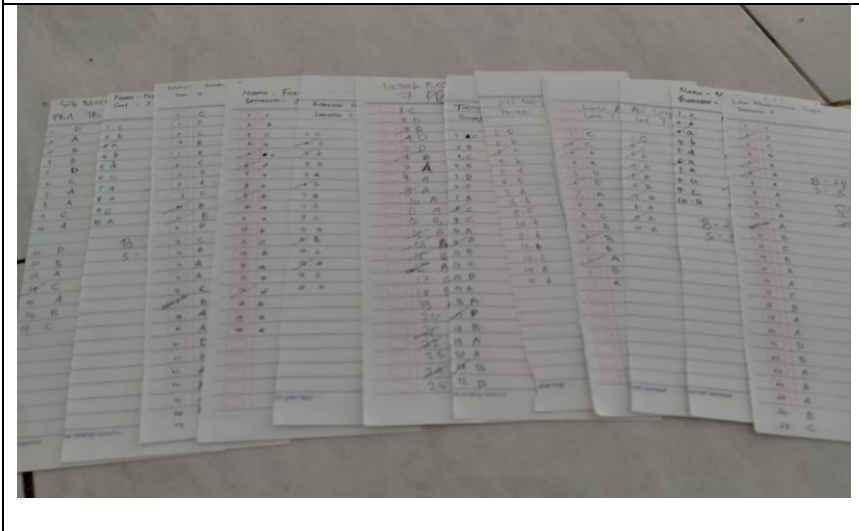
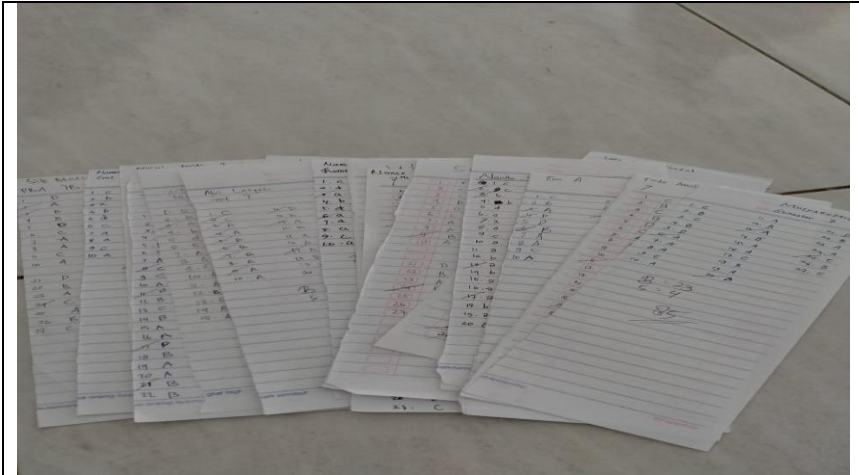
Lampiran 14

Kegiatan mengerjakan soal Posttest



Lampiran 10

Kertas jawaban saat menguji Instrumen soal



ترجمة الباحثة

أ. السيرة الانية

الاسم : فرد ألفينا

رقم القيد : ١٦٠٣٠٢٦٠٥٥

المكان وتاريخ الميلاد : باطى, ٠٨ مايو ١٩٩٨

العنوان : دكهستى, باطى

الكلمة / التعليم : كلية علوم التربية / قسم اللغة العربية

رقم الهاتف : ٠٨١٣٣٧٤٤٥٩٨٤

البريد الاليكتروني : firdaalfiana١٩٤@gmail.com

ب. السيرة التربية

١. المدرسة الابتدائية دكهستى باطى

٢. المدرسة المتوسطة مناهجل هدا باطى

٣. المدرسة الثناوية مناهجل هدا بامى

٤. الجمعة الإسلامية الحكمية والى سونج