

تأثير مستويات قلق الطلاب على إنجاز تعلم اللغة العربية في المدرسة المتوسطة
الإسلامية مفتاح الهدى سمبرونج هرجو

بحث علمي

مقدم إكمال الشروط الملقرة للحصول على درجة اللسانس (SI)
في قسم تعليم اللغة العربية بكلية التربية وتكوين المدرسين



إعداد

ليا عريفة السفطري

رقم القيد: ١٦٠٣٠٢٦١٢١

كلية التربية وتكوين المدرسين
جامعة والي سوجنو الإسلامية الحلكومية سمارانج

٢٠٢٠

التصريح

الموقعة أدنى هذا البحث العلمي:

الاسم : ليا عريفة السافطري

الرقم : ١٦٠٣٠٢٦١٢١

القسم : تعليم اللغة العربية

صرحت بالقصدة والأمانة أن هذا البحث العلمي بموضوع:

تأثير مستويات قلق الطلاب على إنجاز تعلم اللغة العربية في المدرسة المتوسطة

الإسلامية مفتاح الهدى سمبونج هرجو

لا تتضمن الآراء من المختصين أو الملمدة التي نشرها الناشر أو كتبها الباحث

إلا أن تكون مرجعا أو مصدرا لهذا البحث العلمي.

سمارانج, ٢٨ ديسمبر ٢٠٢٠

الباحثة



ليا عريفة السافطري

١٦٠٣٠٢٦١٢١

تصحيح لجنة المناقسة

أن نسخة البحث العلمي:

الاسم : ليا عريفة السافطري

رقم الطلبة : ١٦٠٣٠٢٦١٢١

الموضوع : تأثير مستويات قلق الطلاب على إنجاز تعلم اللغة العربية في المدرسة المتوسطة

الإسلامية مفتاح الهدى سميونج هرجو

ناقشتها لجنة المناقشة لكلية التربية وتكوين المدرسين جامعة والي سونجو الإسلامية الحكومية سمارانج وكانت مقبولة الأداء إحدى الشروط للحصول لدرجة الليسانس (S1) في تعليم اللغة العربية.

سمارانج, ٣١ ديسمبر ٢٠٢٠

الكاتب



تؤتي قرة العيني الماجستير

١٩٧٢١٠١٦١٩٩٧٠٣٢٠٠١

الرئيس



الدكتور شجاعي الماجستير

١٩٧٠٠٥٠٣١٩٩٦٠٣١٠٠٣

المتحنة الثانية



مفيدة الماجستير

١٩٦٩٠٧٠٧١٩٩٧٠٣٢٠٠١

المتحنة الأولى



الدكتورة دوي ماوانتي الماجستير

١٩٧٦١٢٠٧٢٠٠٥٠١٢٠٠٢

المشرف



الدكتور ابن حجر

١٩٥٨٠٥٠٧١٩٨٤٠٢١٠٠٢

مواقف المشرف

سيادة

عميدة كلية التربية وتكوين المدرسين

جامعة والي سونجو الإسلامية الحكومية-سمارانج

السلام عليكم ورحمة الله وبركاته

تحية طيبة وبعد.

بعد الملاحظة بالتصحيحات والتعديلات على حسب الحاجة نرسل نسخة هذا البحث العلمي

للطالبة:

الاسم : ليا عريفة السفطري

رقم : ١٦٠٣٠٢٦١٢١

العنوان : تأثير مستويات قلق الطلاب على إنجاز تعلم اللغة العربية في المدرسة المتوسطة

الإسلامية مفتاح الهدى سمبونج هرجو

ونرجو أن تناقش في أسرع وقت ممكن, وشكرا على اهتمامكم.

والسلام عليكم ورحمة الله وبركاته

سمارانج, ١١ ديسمبر ٢٠٢٠

المشرف,



الدكتور ابن حجر

١٩٥٨٠٥٠٧١٩٨٤٠٢١٠٠٢

الملخص

تأثير مستويات قلق الطلاب على إنجاز تعلم اللغة العربية في المدرسة المتوسطة الإسلامية مفتاح الهدى سمينج هرجو, ليا عريفة السافطري, (١٦٠٣٠٢٦١٢١)

يهدف هذا البحث إلى الإجابة على المشكلات التالية كيف إنجاز اللغة العربية في المدرسة المتوسطة الإسلامية مفتاح الهدى سمينج هرجو؟ كيف قلق الطلاب في مواجهة امتحان اللغة العربية في المدرسة المتوسطة الإسلامية مفتاح الهدى سمينج هرجو؟ هل يوجد تأثير قلق الطلاب في مواجهة امتحان اللغة العربية على إنجاز تعلم اللغة العربية في المدرسة المتوسطة الإسلامية مفتاح الهدى سمينج هرجو؟

نوع هذا البحث هو بحث الكمي. ومكان البحث بالمدرسة المتوسطة الإسلامية مفتاح الهدى سمينج هرجو والطريقة لجمع البيانات المستخدمة في هذه البحث هي طريقة استقصاء وتوثيق. أخذت الباحثة مجتمع البحث جميع الطلاب في الصف ثمانية بالمدرسة المتوسطة الإسلامية مفتاح الهدى سمينج هرجو وإما عينته الطلاب الصف ب و الصف ج باستخدام العينات العشوائية البسيطة (*purposive sampling*) واستخدمت الباحثة طريقة تحليل البيانات باختبار أهمية (*uji signifikansi*)

نتائج هذا البحث تشاهد أن قيمة المتوسط من إنجاز اللغة العربية في المدرسة المتوسطة الإسلامية مفتاح الهدى سمينج هرجو وهي ٨٠ (جيد) وقيمة المتوسط قلق الطلاب في امتحان اللغة العربية وهي ٦ (مقبول) وغير موجود تأثير مستويات قلق الطلاب على إنجاز تعلم اللغة العربية في المدرسة المتوسطة الإسلامية مفتاح الهدى سمينج هرجو. وهو يثبت بحاصل حساب القيمة F التراجع $F < ٠,١٩٣$, جدول $F < ٤,٠٥٧$. وهكذا معروض فرضية الباحث " وجد تأثير مستويات قلق الطلاب على إنجاز تعلم اللغة العربية في المدرسة المتوسطة الإسلامية مفتاح الهدى سمينج هرجو " مرفوض.

الكلمة الرئيسية : مستوى القلق, إنجاز تعلم اللغة العربية

الشعار

وَهُوَ مَعَكُمْ أَيْنَ مَا كُنْتُمْ وَاللَّهُ بِمَا تَعْمَلُونَ بَصِيرٌ ﴿٥٠﴾

“Dan Dia bersama kamu dimana saja kamu berada, dan Allah Maha Melihat apa yang kamu kerjakan”

الإهداء

أهدى هذا البحث البسيط

إلى نفسي, وجسمي, وبذل جهدي

إلى ولدي أبي مصطفى وأمي ستي بورأنيئة أسعهما الله في الدارين

والذين ربباني أحسن التربية وأدبني أحسن التأديب صغارا حتى أتم تعلمي بجامعة

والي سونجو

الإسلامية الحكومية سمارانج

إلى جميع أساتيذ الذين يعلمون في العلوم الدينية والثقافة خاصة اللغوية

إلى جميع أصدقائي الأحباء في قسم تعلم اللغة العربية على الوجه الخاص في

المرحلة

٢٠١٦

أسأل الله أن يجزيهم بأحسن الجزاء. آمين

كلمة الشكر والتقدير

الحمد لله رب العالمين الذي أنعم علينا وعلى دين الإسلام وإلى صراط المستقيم. والصلاة والسلام على من نزل عليه الكتاب الكريم وعلى آله وأصحابه ومن تبعه بإحسان إلى يوم الدين.

لقد تم هذا البحث بعناية ورضاء الله تعالى حتى تحصل الباحثة نهاية في كتابة هذا البحث لإكمال الإمتحان النهائي للحصول على درجة الليسانس في قسم تعلم اللغة العربية في كلية التربية وتكوين المدرسين بجامعة والي سونجو الإسلامية الحكومية سمارانج, وتشعر الباحثة أن في هذا البحث يوجد النقائص الكثيرة. وأختص إلقاء الشكر إلى:

١. سماحة الأستاذ الدكتور إمام توفيف الحاج الماجستير مدير جامعة والي سونجو الإسلامية الحكومية سمارانج.
٢. سماحة الأستاذة الدكتورة ليف أنيس معصومة الماجستير عميد كلية التربية وتكوين المدرسين بجامعة والي سونجو الإسلامية الحكومية.
٣. سماحة الأستاذ الدكتور أحمد مغفورين الماجستير رئيس قسم تعليم اللغة العربية بكلية التربية وتكوين المدرسين بجامعة والي سونجو الإسلامية الحكومية.

- ٤ . سماحة الأستاذ عاقل لطفان الماجستير كاتب قسم تعليم اللغة العربية بكلية التربية وتكوين المدرسين بجامعة والي سونجو الإسلامية الحكومية.
- ٥ . سماحة الأستاذ الدكتور ابن حجر الحاج الماجستير, المشرف الذي أفاد الباحثة.
- ٦ . سماحة الأساتيد المعلمين في كلية التربية وتكوين المدرسين بجامعة والي سونجو الإسلامية الحكومية سمارانج.
- ٧ . سماحة الأستاذة جوني جاتي الم
- ٨ . أما أسرتي خاصة والذي الكريمين أبي مصطفى وأمي ستي بور أنثينة وأختي أديندا حيناً أولاً شرطي وانارة رينال يمني الذين دفعوا الباحثة لإتمام هذا البحث.
- ٩ . وجميع زملائي وأصدقائي في قسم تعلم اللغة العربية في مرحلة ٢٠١٦ الذين يدافعوني خاصة الفصل "ج".
- ١٠ . وزملائي إيكاً مصطفىة ولطفيا نور معفي وولدة جياء الشتاء وسفني جميلا الأمراً العزيزيات اللات أعطتن الباحثة الحب والتشجيع.
- ١١ . وجميع ناحية الأخري الذي يساعدوني في كتابة هذا البحث العلمي وانتهائة.

فمن الباحثة لهم جزيل الشكر وبالغ التقدير. عسى الله أن
يجزيهم جزاء حسنا ويسهل لهم أمورهم جميعا ويجعل لهم الأجر أصعاف
ما قاموا به. تسأل الله أن يجعل هذا البحث العلمي نافعا لنا والمطالع.

محتويات البحث

صفحة الموضوع

أ	صفحة التصريح
ب	تصحيح لجنة المناقسة
ج	موافق المشريف
د	المخلص
هـ	الشعار
و	الإهداء
ز	كلمة الشكر والتقدير
ط	محتويات البحث
١	الباب الأول المقدمة
١	أ. خلفية المسئلة
٨	ب. تحديد المسئلة
٨	ج. أهداف البحث وفوائد
١١	الباب الثاني الهيكل النظري

أ. إنجاز تعلم اللغة العربية	١١
ب. القلق	١٧
ج. مراجعة الأدبيات	٢٨
د. الإطار والفرضية	٣٠
الباب الثالث مناهج البحث	
أ. نوع البحث	٣٢
ب. مكان وزمان البحث	٣٢
ج. سكاني, العينة, وطريقة أخذ العينات.	٣٣
د. المتقلب وأداة البحث	٣٤
هـ. طريقة أخذ القيمة	٣٧
و. طريقة جمع البيانات	٤٤
ز. طريقة تحليل البيانات	٤٥
الباب الرابع نتائج البحث	
أ. وصف البيانات	٥٠
ب. وصف بينات قلق الطلاب	٥٥
ج. بيانات إنجاز تعلم اللغة العربية	٥٦
د. تحليل اختبار المطالبات	٦٣
هـ. تحليل نتائج الفرضية	٦٧

- و. مباحثة حاصل البحث ٧٠
- ز. قصر البحث ٧١
- الباب الخامس الاحتمام ٧٣
- أ. الخلاص ٧٣
- ب. الاقتراحات ٧٣
- ج. الاحتمام ٧٤

المراجع

الملاحق

ترجمة البحث

الباب الأول

مقدمة

أ. خلفية البحث

إنجاز تعلم اللغة العربية في المدرسة المتوسطة الإسلامية مفتاح الهدأ سميونج هرجو مشعور غير مقتنع, هذا يظهر من كيف الطلاب لم يستولي على مادة اللغة العربية وكيف يستجدموها كألة الاتصال حينما يحدث تعليم اللغة العربية. ومن الممكن توتره العوامل. القلق أحد من العوامل الذي لم يبحث حقيقته. فلذلك تحتاج إلى المعاملة لترقية إنجاز تعلم اللغة العربية بطريقة اهتمام قلق الطلاب. وأحد منها بعمل البحث عن مستوى قلق الطلاب الذي يستطع أن يؤثر إنجاز التعلم.

اللغة نضام الصوت التي صفتها متففة مستخدمها مجموعة من الناس كوسيلة لبيّغ أفكارهم وشعورهم. كما تعريف اللّغة أنّها وسيلة للاتصال. ومن خلال ذلك أن اللغة العربية في نظر بعض المسلمين لها طرفان, لا ينفصلان وهما كلغة دينية ولغة عملية (لغة أجنبية).¹

اللغة العربية معتبر كلغة دينية ولغة عملية (لغة أجنبية) شىء مهم لمتعلم. واللغة العربية كلغة دينية مهم لتعلم لأن الاصطلاحات الإسلامية من اللغة العربية وكذلك اللغة العربية كلغة علمية (لغة أجنبية) محتاجه لمتعلم لأنها مستخدمة كألة التعلم الأفضلية خاصة في بحث مصادر الدروس الإسلامية وكلغة التدريس في

¹ Ahmad Muradi, *Pembelajaran Menulis Bahasa Arab*, (Jakarta: Prenada Media Group, 2015) hlm 1.

عملية التعلم والتعليم خاصة في المعهد الإسلامي والمدرسة الدينية والمدارس الإسلامية.

يوجد اختلاف بين تعلم لغة الأم واللغة الأجنبية. ولغة الأم لغة اكتسبها الشخص في الأسرة أولاً. حتى سماها برون "Brown" كلغة الأم. أحياناً، هذه اللغة معترفة كلغة أصلية (*Native Language*) لأنها استخدمها الشخص في الأسرة.

تعلم اللغة بعد اللغة الأولية/لغة الأم يمسّ باللغة الثانية، هذه اللغة لغة مستخدمة في المجتمع الواسع أو لغة اكتسبها الطفل في اتصالهم بالمجتمع. وإما اللغة الأجنبية لغة مستخدمة بالغرباء يعني من جاء من خارج المجتمع. اللغة الثانية مستخدمها العامة أو لغة مكتسبة الطفل في إجتماعي. واللغة الأجنبية استخدمها شخص "غريب" يعني في خرج بيئة المجتمع أو أمة.

ومن الخبرة المعلوم أن التعلم إلا اللغة الأولى صعب، لا سيّما اللغة الأجنبية. لأن كتساب هذه اللغة لا يحدث طبيعياً بل "اجتبارياً" الذي يجعل الطلاب أن يجب عليهم في حال جديد لكلّ وجه الذي لم يكتسبوه من الأسرة.²

تعلم اللغة الأجنبية يختلف بتعلم لغة الأم، فلذلك مبدأ أساس تعليمية مختلف، وإما في المنهج والمادة أو عملية تعليمها³ ومن الإيجاب أن تعلم اللغة العربية كلغة أجنبية يختلف بلغة الأم ولو بهذا الحال، اللغة العربية متعلمة في مراحل

² A. Chaedar Alwasilah, *Metodologi Pembelajaran Bahasa Arab*, (Bandung: PT Remaja Rosdakarya, 2011) hlm 31-56.

³ Munir, *Perencanaan Sistem Pengajaran Bahasa Arab*, (Jakarta: Kencana, 2016) hlm 6.

التربية من المدرسة الابتدائية والمدرسة المتوسطة الإسلامية والمدرسة الثانوية حتى الجامعة. ولو اللغة العربية متعلمة في مراحل التربية ولكن كثير من الطلاب والطلبة الذين يشعرون الصعب في تعلم اللغة العربية. لا سميا في عملية التعلم والتعليم, طلبو عليهم أن يستطيعوا استيلاء اللغة العربية جيدا و صحيحا يواجه التلميذ على امتحان اللغة العربية الذي يؤثر إنجاز تعلمهم.

في عملية التعلم, وجب على تقويم, هذه مهمّة لأن بالتقويم نستطيع أن نعرف هل هدف التعلم المقرر يستطيع أن يحقق أو لا. وهو تقدم تعلم الطلاب يستطيع أن يعرف من التقويم. ويستطيع أن يقرر الاستنتاج الهامّ عما اكتسب الطلاب وعرفوه.⁴

كما في قاموس الكبير الإندونيسي أن امتحان امتحان كتابي, امتحان شفاهي او مقابلة لمعرفة العلم والأهلية والملكة و الشخصية.⁵ الامتحان أداة او إجراء الذي مستخدم في إطار قياس القيمة.⁶ من بعض هذه التعريفات, يمكن أن نخلص أن الامتحان أداة تستخدم للقياس والتقييم قدرة الشخص من خلال الامتحان الكتابي أو الشفوي أو المقابلات. الامتحان جزء مهم من أنشطة التقييم التربوي. يهدف الامتحان إلى الحصول على صورة لمستوى القدرة التي يمتلكها الطالب في مجال التدريس المذكور في الامتحان.⁷

⁴ Abu Ahmadi & Widodo Supriyono, *Psikologi Belajar*, (Jakarta: PT. Rineka Cipta , 2013) hlm, 198.

⁵ Kamus Besar Bahasa Indonesia

⁶ Ajat Rukajat, *Teknik Evaluasi Pembelajaran*, Yogyakarta: CV: Budi Utama, 2018) hlm 37.

⁷ Abdul Hamid, *Mengukur Kemampuan Bahasa Arab Untuk Studi Islam*, (Malang: UIN-MALIKA PRESS, 2010) hlm 8-9.

الامتحان أحد من طرف لقياس قدرة الطلاب في تعلم العربية. من أجل ذلك, يؤثر الامتحان إنجاز تعلم الطلاب. إنجاز عملية التعلم يستطيع أن ينظر من إنجاز تعلمهم. اذا استطع الطلاب أن تجاوز الامتحان جيدا فهم يستطيعون أن ينالوا تحقيق اللغة العربية جيدا.

إنجاز التعلم جمع من كلمتين ، يعني "التحقيق" و "التعلم". لهما معنى. في القاموس الكبير الإندونيسي، الإنجاز حصيل مجترح (مما قد عمل وغير ذلك). الإنجاز حصيل مكتيبة لأن وجود عملية التعلم.

وأما التعلم عملية السعي يقوم بها شخص للحصول على تغيير جديد في السلوك اجتماعيا كحصيل خبرته في التفاعل بيئته.

إنجاز التعلم نتيجة قياس الطلاب التي تتضمن العامل المعرفي والوجداني الحركتي النفسي بعد مشاركة عملية التعلم التي يقاس باستخدام أدوات الامتحان أو الأدوات ذات الصلة. الإنجاز التعاملي نتيجة انجزها الطلاب أثناء عملية التعلم في وقت معين. حصل قياس من التعلم يحقق في شكل والحرف والرموز والجمل توضح نجاح الطلاب أثناء عملية التعلم.⁸

إنجاز التعلم الحصيل مطلوب كل الطلاب في التعلم اللغة العربية, ولكنهم يشعرون الفشل في عملية تعلمهم حتى حصيل تعلمهم في اللغة العربية لا يناسب بمرادهم. أحد من الاجوال أثر إنجاز تعلم الطلاب احساس في نفوسهم, يشعر الطلاب القلق لانهم يعتبرون اللغة العربية صعبا حتى يؤثر ذلك الحال إنجاز تعلمهم. يهتم الخبراء بالقلق في تعلم لغة ثانية أو لغة أجنبية لأن أثرها أن أضعف الطلاب و عملية التعلمها. هذه يهتم ابتداء من منتصف سنة الستون بظن الخبراء

⁸ Moh. Zaiful Rosyid dkk, *Prestasi Belajar*, (Malang: CV. Literasi Nusantara, 2019) hlm 5-9.

القلق في تعلم لغة ثانية أو لغة أجنبية يستطيع أن يعرف على قلق الطلاب (Ewald). لأن هذه البيانات, كثير البحث في عقد التال. يدعم Horwitz و MacIntyre القلق في لغة ثانية أو لغة أجنبية التي تعرض Gulora أنّ تعلم اللغة " مسألة النفسي القلق" لأن يهدد مفهوم الذات و مفهوم الدنيا من الشخص. شرح أنّ تعليم اللغة مسألة النفسي القلق, وفي التربيّة وجد نفس التربية و نفس التعلم الذي يبحث عن طريقة يفهم سلوك الشخص الذي وجد في عملية التربية و هدف في نفس التربية و نفس التعلم نفذ عملية تعلم و تعلم جيدا. يعتبر الطلاب اللغة العربية الصعب من أجل ذلك يؤثر الشعور كمثل شعر القلق يوجه تعلم اللغة العربية, وهو مسألة النفسي في التربية التي تجب حلها.

القلق في لغة أجنبية شيء التي تهتم للدراسة, لأن القلق في الشخص مختلف, وهو تأثر سيئ لشخص الفترة الطويلة أو الفترة القصيرة. وفي تعلم اللغة العربية, تملك الطلاب مستوى قلق ارتفع في أغلب الظنّ فشل في إنجاز تعلمهم. قبل زيادة فهم تأثير القلق على اللغة الأجنبية, نحتاج إلى فهم معنى القلق. القلق حالة معينة (*State Anxiety*) وهي مواجهة الحالة غير مؤكدة وضالّة على قدرة مواجهة الغرض. وذلك شعور غير مريح وجده الشخص. تلك الصفة ليست من الشخصية.⁹ من هذه الشرح يقال أنّ القلق يحدث لكل من يتعرض لأشياء معينة والحالة غير فرح لشخص. وهو ليس المشاعر الأصلية لدى الشخص (مملوكة منذ الولادة) ولكنها الخطر أو الخوف يشعرها الشخص لمواجهة الشيء خير مريح لنفسه.

⁹ M. Nur Ghufron & Rini Risnawita S, *Teori-Teori Psikologi*, (Jogjakarta: Ar-Ruzz Media, 2012) hlm 141.

القلق شيء عام لدى كل شخص, وله أثر في عملية تعليمية اللغة الأجنبية كاللغة العربية. اللغة العربية معروف كلغة أجنبية صعبى لمتعلم فى المجموع. ذلك الحال يؤثر على خطة فكر الطلاب ويستطيع أن يسبب مستوى قلق الطلاب حتى ينخفض مستوى طموح الطلاب.

بالإضافة إلى ما سبق أنّ حالة التعلم الإجبارية تسبب القلق فى نفس الطلاب. فرق سبيل برغير (Spielberger) القلق نوعان وهما القلق كصفة وحال. والقلق كصفة (Trait Anxiety) والقلق كصفة اتجاه نفس الشخص لشعور التعرض على الأحوال غير ضار فى حقيقته. والقلق كحال (State anxiety) حال أو شأن الشعور المؤقت فى نفس الشخص الذى يظهر بشعور المشدود والخطر يحسه الشخص انصافيا وذاتيا وكذلك نشاط العصب ارتفاعيا. وفى مجال التربية أنّ القلق يتصل بأحوال البيئة الخاصة مثل حال الامتحان.

يؤثر القلق تأثيرا شديدا على سلوك الطلاب. البحوث بحث فيها سراسون (Sarason) وأصدقاءه. دل على الطلاب ذو مستوى القلق المرتفع فإنجازهم غير أحسن من إنجاز الطلاب لديهم مستوى القلق المنخفض فى أنواع الواجبة التى فيها التحدى والصعوبة والتقويم الإنجاز وتحدد الوقت. أعطى سراسون وأصدقاءه الطلاب لدى مستوى القلق المرتفع والمنخفض الواجبة عن التفكير التحليلي بتحديد الوقت وبدونه. عمل الطلاب لدى مستوى المرتفع الأخطاء على الوقت المقتصر وإما الطلاب لدى مستوى القلق المنخفض عملوا الأخطاء على الوقت غير مقتصر. ودل هذا التعامل على الطلاب بمستوى القلق المرتفع فى حال اجباري.

والبيانات جمعها سبيل برغير (Spielberger) دلت على واجبية الطلاب شيء متعرض شديدلهم. أحسن الطلاب لدى مستوى القلق المنخفض من الطلاب بمستوى القلق المرتفع إنجازا.¹⁰

العوامل التي تسبب وجود القلق عامل دخلي وعامل خارجي. الداخلي يتضمن مستوى الذين المنخفض والتشاءم والخوف لفشل والخبرة السيئة والفكر غير رشيد، ويتضمن عامل خارجي نقص رعاية الإجماع.¹¹ وإحدى من رعايات الإجماع تستطيع أن يأتي من الأسرة. من الممكن لا تعطى الأسرة الطالب الرعاية أو التسجيع لتعلم اللغة العربية أو طلب الطالب ليملك الإنجاز الجيد في اللغة العربية حتى يجد القلق حينما يواجه الامتحان.

سيجد الطلاب الخطر أو القلق في التعلم خاصة في اللغة العربية لأنها لغة أجنبية اعتبرها لغة صعبة. ولم يبحث البحث عن هذا القلق في المدرسة الثانوية الإسلامية مفتاح الهدى سمونع هرجو، شعر الطلاب القلق حينما يتعلمون اللغة العربية وزاد ذلك القلق حينما يواجهون الإمتحان. طلب الطلاب لفهم مادة اللغة العربية فهما جيدا. فلذلك سيسهر القلق حينما يواجه الامتحان لأنهم يخافون للفشل، في إجابة الأسئلة أو ينالون القيمة القبيحة. ومن الممكن يحدث هذا الحال لكل طالب إما الماهرون أو لا.

نجاح عملية التعلم شيء مهم يستحق الاهتمام، مثل كيفية المدرس لتقديم المادة والمنهج المستخدم والسيكولوجي لكي يناسب نجاح عملية التعلم بما مراد.

¹⁰ Slameto, *Belajar & Faktor-Faktor yang mempengaruhinya*, (Jakarta, Rineka Cipta, 2010) hlm, 185-186.

¹¹ M. Nur Ghufroon & Rini Risnawita S, *Teori-Teori Psikologi*, (Jogjakarta: Ar-Ruzz Media, 2012) hlm 147.

وبحث الباحثة في المدرسة الثانوية الاسلامية مفتاح الهدى سمبونغ هرجو عن كيف مستوى قلق الطلاب في مواجهة امتحان اللغة العربية. لأن هذ الحال لا يشعر انصافا ويعتبر حال اعتيادي. فلذلك هذا البحث بحث مهم لكي يانجاز نجاح عملية التعلم والتعليم حتى يستطيع الطلاب أن يانجازو الإنجاز الجيد في اللغة العربية.

ب. تحديد المسئلة

حددت الباحثة المسألة لأن لا يخرج هذا البحث عن الموضوع

المكتوب فيما يلي:

١. كيف إنجاز اللغة العربية في المدرسة المتوسطة الإسلامية مفتاح الهدآ

سمبونغ هرجو؟

٢. كيف قلق الطلاب في مواجهة امتحان اللغة العربية في المدرسة المتوسطة

الإسلامية مفتاح الهدآ سمبونغ هرجو؟

٣. هل يوجد تأثير قلق الطلاب في مواجهة امتحان اللغة العربية على إنجاز

تعلم اللغة العربية في المدرسة المتوسطة الإسلامية مفتاح الهدآ سمبونغ

هرجو؟

ج. أهداف البحث وفوائده

١. أهداف البحث

مناسبة بالمسألة السابقة, فأهداف البحث فيما يلي:

(أ). لمعرفة إنجاز اللغة العربية في المدرسة المتوسطة الإسلامية

مفتاح الهدى سمبونج هرجو

(ب). لمعرفة قلق الطلاب في مواجهة امتحان اللغة العربية في

المدرسة المتوسطة الإسلامية مفتاح الهدى سمبونج هرجو

(ج). لمعرفة تأثير اقلق الطلاب في مواجهة امتحان اللغة العربية

على إنجاز تعلم اللغة العربية في المدرسة المتوسطة

الإسلامية مفتاح الهدى سمبونج هرجو

٢. فوائد البحث

(أ). الفوائد النظرية

من المتوقع أن يكون هذا البحث مادة مرجعية لمزيد من البحث

الذي يركز على رتبة قلق الطلاب على إنجاز تعلم اللغة العربية.

(ب). الفوائد العملية

(١). من المتوقع أن يضيف هذا البحث نظرة ثاقبة وخبرة للباحثة

عن تأثير مستويات قلق الطلاب على إنجاز تعلم اللغة العربية.

(٢). من خلال هذا البحث, يمكن للمدرسين في المدرسة

المتوسطة الإسلامية مفتاح الهدى سمبونج هرجو أن يعرفوا

كيف مستوى قلق الطلاب عندما يواجهون امتحان اللغة العربية.

٣). من خلال هذا البحث, من المأمول يمكن للمعلمين خاصة في المدرسة المتوسطة الإسلامية مفتاح الهدى سمبونج هرجو أن يهتموا حالة الطلاب النفسية أثناء عملية التعلم والتعليم خاصة في مادة اللغة العربية.

٤). يرجى هذا البحث أن يستطيع أن يجعل مدخلا لمعلمي اللغة العربية لأن يهتموا اهتماما شديدا للطلاب في حالهم النفسية خاصة لاستعداد مواجهة الامتحان.

٥). يرجى هذا البحث أن يعطي معرفة للمعلمين خاصة لمعلمي اللغة العربية عن كيف نفسية الطلاب تستطيع أن تؤثر إنجاز تعلمهم.

٦). يرجى هذا البحث أن ينطور ثقة على نفس الطلاب حتى مستوى قلقهم تستطيع أن تتقص ويرتفع إنجاز تعلمهم في اللغة العربية.

الباب الثاني

الهيكل النظري

١. إنجاز تعلم اللغة العربية

أ. تعريف إنجاز التعلم

كما في قاموس الكبير الإندونيسي إنجاز التعلم إتقان المعرفة أو المهارات التي يتم تطويرها من خلال الموضوعات ، وعادة ما يشار إليها من خلال درجات الاختبار أو الدرجات التي يعطيها المعلم.^{١٢}

Sutratinah Nitinegoro ترجم إنجاز التعلم نتيجة لأنشطة التعلم المضاءة بالرموز أو الحروف أو الحروف أو الجمل التي يمكن أن تعكس النتائج التي حققها كل طفل في جنية معينة. الرأي محبين شاه إنجاز التعلم مستويات نجاح الطلاب يجترح الهدف الذي يتعين في برنامج التعليم.^{١٣}

الرأي Winkel إنجاز التعليم إحدى إثبات الذي يثبت الأهلية او نجاح المرء الذي ادى طريقة التعليم اتى بالوزن او القيمة التي حققها. يضع Winkel مزيداً من التركيز على التحصيل التعليمي على قدرات الطلاب بشكل عام.

الرأي S. Nasution أن التحصيل التعليمي هو كمال الطالب في

التفكير والشعور والعمل؛^{١٤}

¹² Kamus Besar Bahasa Indonesia

¹⁴ Muhammad Helmi, Skripsi, “Metode Pembelajaran Birdwatching dalam Meningkatkan Prestasi Belajar I PA Siswa SLB C”, (Malang: UIN Maulana Malik Ibrahim, 2012) hlm 13.

من بعض هذه التعريفات يمكن استنتاج أن التحصيل التعليمي هو نتيجة أو دليل حققه شخص ما بعد عملية التعلم.

ب. عالم نتيجة التعلم

عالم إنجاز التعليمي سلوكيات نفسية ستتغير في العملية التعليمية. ينقسم السلوك النفسي إلى ثلاثة مجالات هي الإدراك والعاطفة والحركية.

(١). التصنيف نتيجة التعلم المعرفي

نتيجة التعلم المعرفي تغييرات في السلوك تحدث في منطقة الإدراك, بلوم يقسم و يعدّ بمتسلسل مستويات نتيجة التعلم المعرفي وترتيبها بشكل هرمي من الأدنى والأبسط إلى الأعلى. أصلاً, يقسم بلوم عالم المعرفي وصل ستة مستويات من التفكير يعني: المعرفة, الفهم, التطبيق, التحليل, المزيج و التقويم. ومع ذلك , في متولته بلوم ينقّحه بإسلاخ الجديد يعني: تذكر (remember), فهم (understand), نفذ (apply), تحليل (analyze), تقويم (evaluate) و ابتدع (create).

(أ). مستويات الحفظ يملك مؤشر: لن يدلّ إلى ما إذا كان الطالب يفهم المفهوم, لن ترفع مستوى فصلك , تركز فقط على القدرة على التذكر والقراءة , وهي أقل ضرورة لبناء مستوى من التفكير.

(ب). فهم, مستويات الثانية من Taxonomy Bloom's الذين هم على Level Lower Thinking Skill يعني مستوى الذي يطلب من الطلاب عنده إظهار فهمهم لما تم تدريسه.

كلمة مرشدة التي تستخدم لطرح أسئلة مستوى الفهم يعني:
قارن ، يميز ، يشرح ، يوضح ، يشتبه ، يصف ، يربط ،
يترجم ، يلخص ، أظهر ، يصنف.

(ج). التطبيق مستويات الثالثة من Taxonomy Bloom's
الذين هم على Level Lower Thinking Skill على
مستوى التطبيق ، نوجه الطلاب لتطبيق المعرفة الجديد
تعلموها. كلمة مرشدة التي تستخدم كثيرا يعني الاستخدام ،
والتطبيق ، والشكل ، والتنظيم ، والحساب ، والتحديد ،
والإكمال ، وإجراء التجارب ، والشرح.

(د). التحليل أهلية الفكير الذي تتضمن الطلاب بنشاط لمفهوم
ما ، وفكه ، وإيجاد العلاقة بين كل جزء.
(هـ). تقويم, في هذا المستوى, يُطلب من الطلاب تكوين آراء
واتخاذ قرارات بناءً على نتائج المقارنات بين المعايير
المحددة.

(و). ابداع يأخذ الاخباري التعلمها يارتكب شيء او يصنع شيئا
مختلفا تلك بالاخباري. عادة السؤال في المستوى يستخدم
الكلمات اصنع, ابتدع و غير ذلك الذي يوضح أنه يمكن
للطلاب إنشاء أشياء جديدة. ١٥

(٢). التصنيف نتيجة التعلم العاطفي

¹⁵ Sutrisno dan Suyatno, *Pendidikan Islam di Era Peradaban Modern*, (Jakarta Pranemedia Group, 2015) hlm 165-169.

يقسم Krathwohl نتائج التعلم العاطفية إلى خمسة مستويات يقسم و يعدّ بمتسلسل مستويات نتيجة التعلم المعرفي وترتيبها بشكل هرمي من الأدنى والأبسط إلى الأعلى و صعب. (أ). القبول (*receiving*) أو الانتباه (*attending*) هو الرغبة في قبول المنبهات من خلال الانتباه إلى المحفزات التي تأتي إليه.

(ب). المشاركة أو الاستجابة (*responding*) هي الرغبة في الاستجابة من خلال المشاركة. في هذا المستوى ، لا يهتم الطلاب بالمحفزات فحسب ، بل يشاركون أيضاً في الأنشطة لتلقي المحفزات.

(ج). التقييم أو تحديد الموقف (*valuing*) هو الرغبة في تحديد اختبار قيمة من هذه المحفزات.

(د). المنظمة الرغبة في تنظيم القيم التي تختارها لتصبح دليلاً ثابتاً في السلوك.

(هـ). الإعتقاد او خاصّة (*characterization*) وجعل القيم المنظمة السلوك فحسب, بل أصبحت أيضاً جزءاً من سلوك الشخص اليومي.

(٣). التصنيف نتيجة التعلم الجسدي

يصنف Simpson نتائج التعلم النفسي الحركي إلى ستة ،

يعني:

أ). الإحساس (*perception*) الأهلية ليفرق أحد الأعراس عن الأعااض الأخرى.

ب). الانتبااع (*set*) الأهلية ضاع نفااك لابتأأأ أركة.

ج). الأركة الموجهة (*guided response*) الأهلية ىركب الأركة تقلأ النموأ الال ىتم تمثله.

د). الأركة التعود (*mechanism*) الأهلية ىركب الأركة بآون أى أمأله نموأأة, الأهلية الال آانأاز بسبب الممارسة المأكرة بآلآ تصبأ عاأة.

ه). الأركة الصعب (*adaptation*) الأهلية ىركب مأموعة الأركة بطرلقة الترتلب الصألأوالإلقال.

و). الإبلأاع (*origination*) الأهلية ىبأأركالأركال الأألأة ولم ىكن هناك من قبل او ىأمع الأركال الال ىمسل أأمع الأركة الأألأ وأصللأة. ١٦

ج. إنأاز الأعلم اللأة العربلأة

إنأاز الأعلم نألأة عمللأة الأعلم الال مصأوب بآأللرال ىتم الشأص (أالب) معبرا عنها فل شكل رموز او أرقام او أروف او أمل, كمألاس لمسلوى نأال أالاب بمعاللر مأأأة مسبقاً وىصبأ الكمال للألاب فل كل من الأأكلر والممارسة^{١٧}.

¹⁶ Purwanto, *Evaluasi Hasil Belajar*, (Yogiyakarta: Pustaka Pelajar, 2009) hlm 51-53.

¹⁷ Moh Zaiful Rosyid dkk, *Prestasi Belajar*, (Malang: CV. Literasi Nusantara, 2019) hlm 9.

في هذه الدراسة ، فإن الإنجاز المقصود هو الإنجاز في تعلم اللغة العربية ، وهو ما يعني نتيجة نشاط تعليمي في دروس اللغة العربية.

د. العوامل المؤثرة في إنجاز التعلم اللغة العربية

إنجاز التعلم الذي يتم الشخص هو نتيجة تفاعل العوامل المختلفة التي تؤثر عليه من الداخل (*Internal Factors*) ومن الخارج (*Factors Eksternal*) للفرد. يعتبر التعرف على العوامل التي تؤثر على الإنجاز التعلم أمراً مهماً للغاية لمساعدة الطلاب في إنجاز أفضل إنجاز تعليمي ممكن.

والتي تصنف على أنها عوامل داخلية هي:

١. العوامل الجسدي (*fisiologi*) ، الذي يتكون من الفطري

والمكتسب، الذي يشمل هذه العوامل كالمثال الرؤية،

السمع، بناية الجسدي وغيرها.

٢. العوامل علم النفس الذي يتكون من الفطري والمكتسب:

أ). العوامل الفكرية التي تشمل:

١). العوامل المحتملة هي الذكاء والموهبة.

٢). العوامل المهارة الحقيقية يعني الإنجاز التي

امتلاكها.

ب). العوامل غير فكري يعني عناصر شخصية معينة مثل

موفق، دأب، رغبة، احتياج، تحفيز، شعور، تعديل.

٣. العوامل النضج الجسدي والنفسي

التي تصنف على أنها عوامل خارجية يعني:

أ). عوامل الإجتماعي تتكون من:

١ . بيئة الأسرة

٢ . بيئة المدرسة

٣ . بيئة المجتمع

٤ . بيئة الفرقة

(ب). عوامل الثقافة مثل العادات المرعية, العلم, التكنولوجيا, الفن.

(ج). عوامل بيئة الجسدي مثل مرفق البيت, مرفق التعلم, مناخ.

(د). عوامل بيئة الروحي أو الأمن. وهم تعامل مباشرة في يكتسب إنجاز التعلم. ١٨

٢. القلق

أ. تعريف القلق

القلق خبرة موضوعية غير مريح عن الخطر ولإجهاد بوجود شعور القلق والانقباض يحسه الشخص. القلق حالة معينة (*State Anxiety*) وهي مواجهة الحالة غير مؤكدة وضالّة على قدرة مواجهة الغرض. وذلك شعور غير مريح وجده الشخص. تلك الصفة ليست من الشخصية.^{١٩}

القلق استوحى من الكلمة "*Anxiety*". وهو شعور وجد الشخص في حياتهم إبتداء من أرجوحة حتى نعش. يشرح Calhoun و Acocella

¹⁸ Abu Ahmadi & Widodo Supriyono, *Psikologi Belajar*, (Jakarta: PT. RINEKA CIPTA, 2013) hlm, 138-139.

¹⁹ M. Nur Ghufon & Rini Risnawita S, *Teori-Teori Psikologi*, (Jogjakarta: Ar-Ruzz Media, 2012) hlm 141.

أنّ القلق شعور الخاف , سواء كانت واقعية أم لا , والمصحوب والمضطرب
يأستجابة نفسية ارتعاع. وهم تقال أن القلق يستطيع حدث بسبب وجد خبرة
الشعور التي غير مريح.²⁰
تعريفات شرحها تستطيع أنّ القلق الشعور في الشحص بصفة حالة غير
مريح لنفسه.

يمكن حالة القلق صفة الشديدي (مؤقتا) أو (طويل الأمد) و الشحص
الذي تجريبية احتلال الخوف ليرى أعراض القلق عمها.
القلق بدون نوبة هاج هو ما يسمى الاضطرابات الذي يحدث عموما
لنفس الأسباب والعلامات والأعراض.²¹
ب. أنواع القلق

يفرق لزرروس (Lazarus) شعور القلق نوعان:

(1). القلق حالة معينة (*State Anxiety*)

القلق حالة معينة إجابة الشعور مواجهة حالة معينة كتهديد
مثال الامتحان, الجراحة وغير ذلك. يتعين حالة بشعور المشدود
الشخصي.

(2). القلق كصفة (*Trait Anxiety*)

²⁰ Pradipta Sarastika, *Manajemen Pikiran Untuk Mengatasi Stres, Depresi, Kemarahan & Kecemasan*, Yogyakarta: Pinang Merah Residence, 2014) hlm 161.

²¹ Savitri Ramaimah, *Kecemasan Bagaimana Mengatasi Penyebabnya*, (Jakarta: Pustaka Populer Obor, 2003) hlm 14.

نزعة ليجعل قلق في واجه أنواع الحالة (تصوير الشخصية).
وهذه خاصة أو صفة ثابت على الشخص (فطري). و الإتصال
بشخص. ٢٢

من شرح أعلاة, تحصيل من المسئلة كذا يملك القلق
نوعان. أولا القلق بسبب إستجابة شعور وقتي اذا شخص واجه
على شيء غير مريحه, مثال الامتحان (*State Anxiety*). ثانيا,
القلق النشف في شخص ويملك الإتصال بشخصه *Trait*
(*Anxiety*).

ج. مستوى القلق

تبعاً Stuart و Sundeen, مستويات القلق مقسومة ثلاثة وهم قلق
الخفيف, متوسط, ثقيل.

١. قلق الخليف (*mild anxiety*)

الإتصال بالتوتر في كل يوم ويسبب شخص يجعل أن يتقي
وتطور احساسه. يرتفعهم قدرة النظر والسمع, وقلق الخليف
يستطيع حمل على التعلم وحاصل الإبتكار.

٢. قلق المتوسط (*moderate anxiety*)

²² M. Nur Gufron & Rini Risnawita S, Teori-Teori Psikologi,
(Jogjakarta: Ar-Ruzz Media, 2012) hlm 142.

يمكن الشخص ليركز على حال المهم وصرف الآخر, حتى
يجرب الشخص مهم ناخب ولكن يستطيع أن يجعل الذي يوجه.

٣. قلق الثقيل (*severe anxiety*)

حدّد ملاحظة الشخص, وهو منحرف ليركز على شيء
بالتفصيل, مخصص, وغير التفكير عن حال آخر. افعل شيئاً لتقليل
التوتر ويحتاج التوجيه حتى يستطيع تركيز على شيء آخر.

يعلن جاميران (Cameron) أنّ القلق يستطيع حدث في كثافة

متنوع:

(أ). تجاوب القلق المزمن (Cronhic Anxiety Reaction)

يحدث القلق في الكثافة المنخفض, ليس يعرف
الشخص مسبب القلقها. حال يحدث باستمرار في الفترة
الطويلة.

(ب). تجاوب القلق

يحدث القلق في الكثافة الشديد ومصحوب التبديل
في الأعضاء مثال اختلال في أعضاء التنفس,
gastrointestinal cardiovascular.

(ج). تجاوب الذعر

يحدث اقلق في الكثافة الأكمال, توتر الشخص
الذي قوي يسبب العمل العدواني. وأحيانا وجد تفكير
انتحاري منخفض الغاية بحيث يتم فقدان الوعي الذاتي.
تشبه تفاعلات الهلع أيضا المظاهر الذهانية التي تتفكك
فيها الأنا, مصحوبة بأوهام وهلوسة.²³

د. نواحي القلق

(١). الخوف (*Worry*) فكر السالب عن الذات مثل شعور السالب أن هو
اقبح بالنسبة الى اصدقعه.

(٢). العاطفي (*imosionality*) كتجاوب الذاتي علي حافز العصب, مثل
خفقانا القلب وعراق الخوف والمشدود.

(٣). الاختلال والإعاقة في يتم الوجيهة (*task generated interference*)

هـ. مكونات القلق

يقسم شاه القلق ثلاثة المكونات

(١). مكون الجسدي مثل الدوار وبيطن واليد العرق والبطن العثت
والفم التآشف والخوف وغير ذلك.

²³ Mirta Delvinasari D, Skripsi, "Hubungan Antara Konsep Diri Dengan Kecemasan Siswa Menghadapi Ujian Akhir Sekolah Pada Siswa Kelas VIII di SMP Muhammadiyah II Malang" (Malang: UIN Maulana Malik Ibrahim, 2015) hlm 15-17.

٢). العاطفي مثل ذعر والخوف.

٣). الخلق مثل اختلال الإهتمام وذاكرة والخوف والتشويش في

الفكر والحار. ٢٤

و. ظواهر القلق

١). الزعل العم: شعور الأقلق والمتضايق والإنقبض والذعر.

٢). صداع: توتر الدّماغ خاصة في الرأس وفي القفا وفي سلسلة الظهر ويسبب صداع أو ألم الخفقان. يكون الألم في الجزء الخلفي من الرأس فوق أو في الأمام.

٣). ارتعد: جسم الارتعد خاصة في الذراع واليد.

٤). زيادة النظام مستقل دخليّ: وظائف الجسم مثل التنفّس والهضم الطعام ومعدل ضربات القلب وما إلى ذلك تسمى الوظائف اللاإرادية لأنها تعمل بشكل مستقل دون تأثير خارجي. يزيد القلق من نشاط هذا النظام اللاإرادي وبالتالي يسبب التعرق أحيانا يصبح الفم جافًا أو يزيد اللعاب في الفم. زيادة النشاط اللاإرادي يسبب أيضا اضطرابات في الجهاز الهضمي " غثبان في المعدة" شائع جدا. تشمل الأعراض الأخرى حرقة

²⁴ M. Nur Gufron & Rini Risnawita S, Teori-Teori Psikologi, (Jogjakarta: Ar-Ruzz Media, 2012) hlm 144.

في الصدر أو في المعدة, والشعور بالامتلاء في المعدة مع التجشؤ المتكرر (خاصة البراز الرخو) والتبول المتكرر.²⁵

ز. فهم أسباب القلق

تبعاً لسافيتري راميماه, وجد العوامل التي يبدي تجاوب القلق:

أولاً, البيئة. يؤثر البيئة أو حول المسكن على طريقة تفكير

الشخص

عن الذات أو أجنبي. يسبب هذه الحال لوجد الخبرة غير مريح في الشخص بالأسرة واصدقاء أو زميل في مهنة. حتى الشخص غير شعور الأمن في البيئة.

الثاني, الخلجة الضيق. يعجز الشخص لاكتشف الحلّ شعور الذات في ارتباط الذات. خاصة في يجبر شعور الغضب أو الفشل في الأجل القديم.

الثالث, أسباب الجسدي. ينجم القلق لأن يتفاعل الفكر والجسم. ظاهر هذا الحال مثل في حالة الحمل وباليع و رجع من المرض. في هذا حال, ينجم التغييرات الازم ويسبب القلق.²⁶

²⁵ Savitri Ramaimah, *Kecemasan Bagaimana Mengatasi Penyebabnya*, (Jakarta: Pustaka Populer Obor, 2003) hlm 27-29.

²⁶ Pradipta Sarastika, *Manajemen Pikiran Untuk Mengatasi Stres dan Depresi Kemarahan dan Kecemasan*, (Yogyakarta: Araska, 2014) hlm 165.

ح. وقع القلق

الشعور القلق الى الشخص, خاصة اذا وجد اجبار القلق أو اجبار النفس.
اداة يسبب نوعان:

(أ). القلق الشديد وبالتالي الفشل في العمل بشكل طبيعي أو التكيف
مع المواقف

(ب). يفشل في منع الضرر أولاً. وتجاوب اولاً اسمه "قلق الرضة"
والثاني "قلق العلامة".^{٢٧}

ط. القلق من منظور إسلامي

طبقاً لاسلام, يقدم أدنان الشاريف (Adnan Syarif) أنّ يسبب القوة
بارادة الله. في كلمته القرآن سورة المعارج الآية ١٩-٢٢ وسورة الانبياء
الآية ٣٧ سورة النساء الآية ٢٨ جعل الله الناس في يملك حالة صفة القلق
(جزع) والأرعن لأن اثر نظام أسلوب العصبه حساسة جدا (over
sensitive) في الشعور أو سلوكه وفي التعامل مختلف العوامل الدخلية
والخارجية التي تجرّبها ويضر الشخص والحياته.

يقدم أدنان الشاريف (Adnan Syarif) أنّ تدبير مستوى القلق
والخوف الطبيعي كآلآتي:

²⁷ Savitri Ramaiah, *Kecemasan Bagaimana Mengatasi Penyebabnya*, (Jakarta, Pustaka Populer Obor, 2003), hlm 9.

١. ضيق النفس, وجد في القرآن سورة الحجر الآية ٩٧-٩٩.

ولقد نعلم أنك يضيق صدرك بما يقولون ﴿٧٩﴾ فسبح بحمد ربك وكن من السجدين ﴿٨٩﴾ واعبد ربك حتى يأتيك اليقين ﴿٩٩﴾

٢. الخوف في سورة الأحزاب الآية ١٩.

أَشِحَّةً عَلَيْكُمْ فَإِذَا جَاءَ الْخَوْفُ رَأَيْتَهُمْ يَنْظُرُونَ إِلَيْكَ تَدُورُ أَعْيُنُهُمْ كَالَّذِي يُغْشَى عَلَيْهِ مِنَ الْمَوْتِ فَإِذَا ذَهَبَ الْخَوْفُ سَلَقُوكُمْ بِأَلْسِنَةٍ جِدَادٍ أَشْحَبَ عَلَى الْخَيْرِ أَوْلَيْكَ لَمْ يُؤْمِنُوا فَأَحْبَطَ اللَّهُ أَعْمَلَهُمْ وَكَانَ ذَلِكَ عَلَى اللَّهِ يَشِيرًا ﴿١٩١﴾

٣. البلبلة (نافذ الصبر) في سورة المعارج الآية ٢٠.

إذا مسه الشرّ جزوعاً ﴿٢﴾ ﴿٢٨﴾

ي. ارتباط اقلق في الامتحان.

يسرح برونس أنّ يواجه القلق في الامتحان احد التجاوب الأجير ويجعل ضغط الشخص. يصف نموذج إجهاد المعاملات قلق الامتحان على أنه العلاقة بين الأشخاص والبيئة التي يقيّمها الشخص من خلال سلامتها. تعتمد كيفية التعامل مع التوتر وكيف يتم تجربة على الدرجة التي ينظر فيها

²⁸ Mirta Delvinasari D, Skripsi, “Hubungan Antara Konsep Diri Dengan Kecemasan Siswa Menghadapi Ujian Akhir Sekolah Pada Siswa Kelas VIII di SMP Muhammadiyah II Malang” (Malang: UIN Maulana Malik Ibrahim, 2015) hlm 22-23.

إلى المقف على أنه تهديد عاطفي.²⁹ الامتحانات شئ غالبا ما ينظر إليه على أنه مخيق أو يهدد, إذا واجه الطلاب امتحانات فسيواجهون القلق وهو تأثير على إنجاز اللغة اعتمادا على جزء القلق, إذا الطلاب الذين يعانون من مستويات عالية من القلق سيجعلون تحصيلهم التعليمي أقل من أولئك الذين لديهم مستويات قلق منخفضة.

ك. الارتباط بين الامتحان والقلق وإنجاز التعلم.

خلص كيركلان عن الارتباط بين الامتحان والقلق وإنجاز التعلم.

وفيما يلي:

أ. يدفع مستوى القلق المنخفض للتعلم, إما مستوى القلق المرتفع يتبعه.

ب. الطلاب بمستوى القلق المرتفع سيشعر القلق الشديد في مواجهة الامتحان.

ج. إذا عرف الطلاب عن جنس الامتحان سيواجهوه فينخفض القلق.

د. في الامتحان بقياس الفكر, أحسن الطلاب بمستوى القلق المرتفع من الطلاب بمستوى القلق المنخفض إنجازا.

²⁹ Huda Nur Aziz, Skripsi, “*Hubungan Antara Dukungan Sosial Teman Sebaya Dengan Kecemasan Siswa Dalam Menghadapi Ujian Nasional (UN)*” (Malang: UIN Maulana Malik Ibrahim, 2014) hlm 24.

هـ. في الامتحان بطريقة الفكر اللين، ينال الطلاب أن إنجاز التعلم يستخدم لإثبات مرحلة الطلاب يريد مستوى القلق.

ل. يختفي قلق الطلاب في الامتحان.

فيما يلي اقتراحات يمكن أن تساعد في تحفيز الطلاب على الاستعداد للاختبار وإجراء الاختبار دون الشعور بالقلق.

١. يجب أن يكون الامتحان مخصصا للتشخيص غير لحكم الطلاب التي تفشل أن يجتريح آمال مدرّس والأبوان.

٢. تجنب تحديد ما إذا كان الطالب ناجحا أم لا من نتيجة اختبار واحدة فقط.

٣. يصنع المذكرة الشخصي في كل ورقة إجابة الامتحان التي إقترح الطلاب ليجهتهد بجيدا.

٤. تأكد أن كل سؤال يقيس نقطة مهمة تم تدريسها للطلاب.

٥. تجنب إجراء الامتحان بدون إخطار.

٦. جدوال اجتماء خاصة متكررمع الطلاب لتقليل القلق وتوجيه التعلم عند الضرورة.

٧. تجنب مقارنة الطلاب الذين يمكن أن يكون مسيئين.

٨. التأكد على نقاط القوة لدى الطالب وليس نقاط الضعف.

٩. تقليل دور الامتحانات التنافسية عندما يكون الطلاب غير قادرين على المنافسة.

١٠. الحفاظ على سرية درجات ودرجات الطلاب عن الطلاب الآخرين.

١١. منح الطلاب إمكانية اختيار الأنشطة التي لها قيمة تعليمية قابلة للمقارنة.^{٣٠}

٣. مراجعة الأدبيات

أ. بحث كتبها ميرتا ديلفيناساري بالموضوع "الاتصال بين مفهوم الذات بقلق الطلاب في يواجه الامتحان الأخير المدرسة طلاب الفصل ٨ في المدرسة الثانوية محمديّة ٢ مالانغ" يخلص في هذه البحث مستوى مفهوم الذات ومستوى القلق الطلاب في المدرسة الثانوية محمديّة ٢ مالانغ معظمهم يقعون في فئة عالية ووجد اتصال السالب بين مفهوم الذات ومستوى القلق يواجه الامتحان الأخير المدرسة طلاب الفصل ٨ في المدرسة الثانوية محمديّة ٢ مالانغ. يتم قبول علامة الفرضية بمعامل الارتباط الذي تم الحصول عليه يساوي ٥٠,٣٤٥٪- قيمة سالبة مع احتمال الخطأ ٥,٠٥ أو ٥٪ في على مستوى كبير ٥,٠١٤ ≤ ٥,٠٥.

³⁰ Slameto, *Belajar dan Faktor-Faktor yang Mempengaruhinya*, (Jakarta: Rineka Cipta, 2010) hlm, 186-188

ب.المجلات كتبها فرندا امرأة الصالحه بالموضوع " تأثر مستويات قلق الطلاب على إنجاز تعلم التاريخ طلاب الفصل ١٠ العلوم الاجتماعية ٢ المدرسة الثانوية الحكومية ١٢ سورابايا" خلص في هذه البحث أعطى يؤثر قلق الطلاب على إنجاز الطلاب ٤,٩%.

ج. المجلات كتبها موح قدر اندرايانا بالموضوع "تأثر *Self Regulated Learning* على حاصل تعلم اللغة العربية الطلاب في المدرسة الثانوية الحكومية ٢٠ جووا" خلص في هذا البحث وجد الأثر الإيجابي وكبير بين *Self Regulated Learning* على حاصل تعلم اللغة العربية الطلاب في المدرسة الثانوية الحكومية ٢٠ جووا.

د. بحث كتبها حسنول قوسارينا بالموضوع "تأثير قلق رياضيات (Math Anxiety) على حاصل تعلم رياضيات طلاب الفصل ١٠ في المدرسة الثانوية الحكومية ١١ بندا اجيه" الخلاصة في هذه الدراسة هو أن هناك علاقة ذات دلالة إحصائية بين القلق من الرياضيات لدى طلاب الصف العلوم في المدرسة الثانوية الحكومية ١١ بندا اجيه في العام الدراسي ٢٠١٥/٢٠١٦ والعلاقة بين القلق من الرياضيات على نتائج تعلم الرياضيات لطلاب الصف ١٠ العلوم البالغ ٢٤,٠ ، وهذا يوضح العلاقة بين الاثنين عند مستوى منخفض

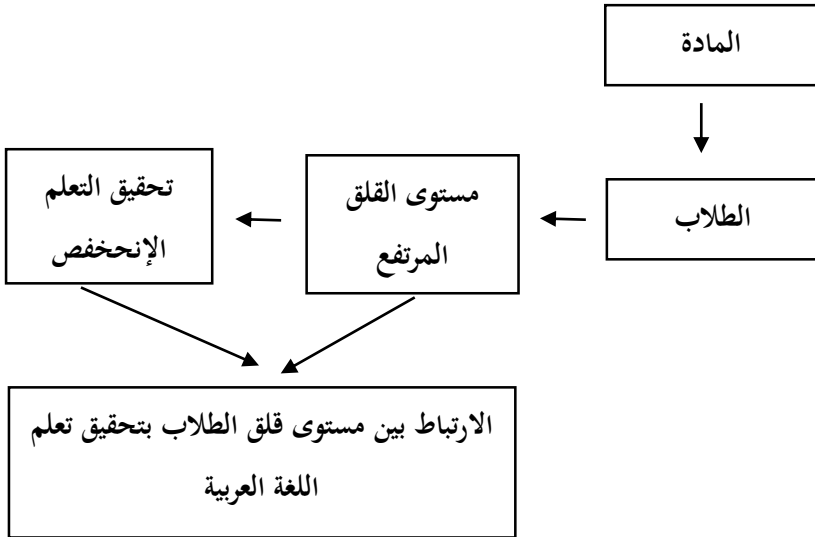
بناء على مراجعة الأدبيات أحالة, انجذب كاتب ليرقب بالموضوع "تأثير مستويات قلق الطلاب على إنجاز التعلم اللغة العربية في المدرسة المتوسطة الإسلامية مفتاح الهدى سميونج هرجو. الناسوي هذه الموضوع بالمراجعات

الأدبيات أعلاه هو أن كلاهما يناقش القلق, بينما الاختلاف عن مراجعة الأدبيات أعلاه في المتغير التابع ومستوى التعليم وطريقة البحث.

٤. الإطار والفرضية

الطلاب تعتبر صعب تعلم اللغة العربية حتى يشعر الطلاب بأثر نفسية مختلفة مثل القلق. هو يحدث القلق للطلاب بسبب شعورهم بالاكتماب أو الخوف من مواجهة دروس اللغة العربية, خاصة إذا كانوا سيواجهون الامتحانات أو الاختبارات, عادة ما يزيد مستوى القلق لديهم.

لذلك, من الضروري البحث في مستوى القلق الذي يشعر به الطلاب لمعرفة ما إذا كان القلق يؤثر على التحصيل العربي. بناء على الوصف أعلاه, فإن إطار العمل في هذه الدراسة:



الفرضية إجابة مؤقتة لمشكلة بحث لم يتم إثبات حقيقتها. صياغة الفرضية على العلاقة بين متغيرين أو أكثر في شكل بيان تمت صياغته بشكل موجز ومختصر وواضح ويمكن اختباره تجريبيا. في البحث الكمي مصحوبا أحيانا بصيغ إحصائية. تستند هذه الإجابة المؤقتة على الافتراضات الأساسية (الافتراضات والمسلمات) المستخدمة في إطار الفكر. الفرضية النظرية الإجابة المؤقتة ذات الاحتمال الأكبر للحقيقة.³¹

بناء على المشكلات المذكورة أعلاه, فإن الفرضية المستخدمة في هذه الدراسة هي "تأثير مستويات قلق الطلاب على إنجاز التعلم باللغة العربية في المدرسة المتوسطة الإسلامية مفتاح الهداى سمينج هرجو".

³¹ Izzuddin Musthafa dan Acep Hermawan, *Metodologi Penelitian Bahasa Arab Konsep Dasar Strategi Metode Teknik*, (Bandung: PT. Rosdakarya, 2018) hlm 4.

الباب الثالث

مناهج البحث

أ. نوع البحث

منهج البحث أساسيا طريقة علمية لنيل البيانات بقصد ومعيّن، وبناء على ذلك، وجد أربعة مفاتيح تحتاج إلى الاهتمام : طريقة العلمية، البيانات، الهدف وفائدة.

البيانات المكتسبة من البحث هو بيانات الخبرة التي تملك محكّ معين يعني صحيح، يبدأ صحيح درجة من الدقة بين البيانات الحقيقية تحدث على موضع مع البيانات المكتوب من قبل باحث.³²

منهج البحث الذي يستخدمها هو منهج بحث الكمي، بحث كمي هو وجهة نظر أساسية في البحث الذي نظّر على الحقّ كشيء واحد، متجرّد عالمي، ويستطع الممّثبات. الحقيقية أن يتمّ يستعمل منهج معينة. في هذه البحث سوف يستعمل تقنية الإرتباط. البحث الإرتباط هو البحث الذي يتظّمّن إتصال واحد أو أكثر متغيّر بواحد أو أكثر متغير أخرى، إتصل هذا المتغيرات يحدث في مجموعة واحدة.³³

ب. مكان و الوقت البحث

³² Sugiyono, *Metode Penelitian Kuantitatif, Kualitatif, dan R&D*, (Bandung: Alfabeta cv, 2017) hlm 2.

³³ Purwanto, *Metodologi Penelitian Kuantitatif Untuk Psikologi dan Pendidikan*, (Yogyakarta: Pustaka Pelajar, 2008) hlm 164-177.

هذه البحث سوف متعمّد في المدرسة المتوسطة الإسلامية مفتاح الهدآ سمبونج هرجو, احتار في المدرسة المتوسطة الإسلامية مفتاح الهدآ سمبونج هرجو كلمكان لأن بناء على حلقة المسئلة. يعني كل الطلاب الذي سوف منظور يعني من نتيجة الإمتحان النسف مادة دراسية اللّغة العربية في المدرسة المتوسطة الإسلامية مفتاح الهدآ سمبونج هرجو, هذه البحث سوف متعمّد من ٢٢ فبراير الى ١٦ مارس . ٢٠٢٠ .

ج. سكاني, العينة, و طريقة أخذ العينات

سكاني مدّي الاجمال الذي تكوّن على: شيء او موضوع الذي يملك يملك جودة وخاصة معين الذي يتعين مباحث للمدروس واحد الإستنتاج او حلاصة^{٣٤}. سكاني في هذا البحث كل الطلاب في المدرسة المتوسطة الإسلامية مفتاح الهدآ سمبونج هرجو التي يعادل ٢٥٦.

العينة حصة من مقدار وخاصة التي تملك سكاني, وما يتم تعلمه من العينة, سيتم التعامل مع الاستنتاجات للسكان. ٣٥ اذا كان عددالسكان كبيرا جدا بحيث لا يمكن دراسته, فيمكن استخدام عينة. يجب أن تكون العينات المأخوذة من السكان ممثلة حقا. للحصول على نتائج تمثيلية, يجب عليك استخدام أسلوب أخذ العينات الصحيح.^{٣٦}

³⁴ Sugiyono, *Metode Penelitian Pendidikan (Pendekatan Kuantitatif, Kualitatif, dan R&D)*, (Bandung: Alfabeta 2012), hlm 80.

³⁵ Sugiyono, *Metode Penelitian Pendidikan (Pendekatan Kuantitatif, Kualitatif, dan R&D)*, (Bandung: Alfabeta 2012), hlm 81.

³⁶ Sugiyono, *Statistik Untuk Pendidikan*, (Bandung: Alfabeta, 2010 hlm 62.

طريقة اخذ العينات طريقة لتحديد أخذ العينات التي سيتم استخدامها في البحث. طريقة اخذ العينات المستخدمة طريقة التي مأخوذة في هذه أخذ العينة يعني طريقة تهدف العينة (*purposive sampling*) هي أخذ العينة التي مفعول بإحتار تمشى مع نههدف الباحث³⁷ في هذه البحث العينة يقتصر لطلاب فصل ٨ الذي يعادل ٧٥ طلاب.

د. المتقلب وأداة البحث

المتقلب البحث كل شيء الذي قد ثبت الباحثة للمدرّوس حتى المكتسبة اعلام عنها, ثم استخلاص النتائج. على البحث " تأثير مستويات قلق الطلاب على إنجاز التعلم باللغة العربية في المدرسة المتوسطة الإسلامية مفتاح الهدا سمنج هرجا".

١. إنجاز التعلم في اللغة العربية

(أ). تعريف إنجاز التعلم

اصطلاح إنجاز التعلم تكون من مقطعين, يعني إنجاز والتعلم. اصطلاح إنجاز في القاموس العتني دارج محدّد فإنتاج التي تما. يتم Noehi Nasution 1994:9 يمكن تعريف التعلم بالمعنى الواسع بأنه عملية تسمح بظهور أو تغيير السلوك نتيجة لتشكيل الاستجابة الرئيسية. بشرط ألا يكون التغيير أو ظهور السلوك الجديد ناتجاً عن النضج أو عن تغيير موقت لسبب ما.

³⁷ Purwanto, *Metodologi Penelitian Kuantitatif Untuk Psikologi dan Pendidikan*, (Yogyakarta: Pustaka Pelajar, 2008) hlm 257.

أما المقصود بالإنجاز العلمي أو تحصيل التعلم حسب Muhibbin Syah فهو مستوى نجاح الطلاب أو الطلاب الذين يدرسون مادة دراسية في المدارس أو الممدارس الداخلية الإسلامية والتي ثم الحصول عليها من نتائج الامتحان في عدد من المواعيد الدراسية المعينة.³⁸

ب). موضوع

الموضوعات التي بحث في إنجاز التعلم يعني:

- ١). مستوى نجاح الطلاب في تعلم اللغة العربية التي يتعلم في حوالى ٨-٩ الأسبوع.
- ٢). إجراء أهلية الطلاب في اللغة العربية بالامتحان النصف.
- ٣). صنف الإمتحان النصف إحتوى كل مؤشر الذي عرض كل كفاءة الأولي على المدّة المستعمل.

ج). طريقة جمع البيانات

طريقة جمع البيانات المستعمل ليت ليعرف إنجاز التعلم في المدرسة المتوسطة الإسلامية مفتاح الهدا سمينج هرجا هو طريقة التوثيق. التوثيق جمع البيانات بطريقة تبحث البيانات عن الشيء او متغير الذي يتضمن بيانات تحصل الإمتحان النصف.

٢. القلق

³⁸ Rohmalina Wahab, *Psikologi Belajar*, (Jakarta: PT. Rajagrafindo Persada, 2015) hlm 244.

أ. تعريف

القلق يأتي من الكلمة (*Anxiety*). القلق عاطفة التي تختبر الشخص دائما في مدى الحياة الإبتداء من أرجوحة حتى نعش. *Calhoun dan Acocella* اشرخ ذلك القلق شعرت بإرتعب, من الذي عملي او لا. ومتزامن بتجاوب روحية التي ارتفاع. يقولون القلق يستطيع أن يحدث لأن وجد خبرة العطفي وهي ليست متعة.

يعرف *Franken* القلق بأنه عاطفة سبيلية, الأشخاص القلقون, غالبا ما يكونون غير قادرين على تحديد مصدر القلق. يشعرون بالخوف العام. لذلك حاولوا التعامل معها من خلال إيجاد مكان آمن.³⁹

ب. مؤشر القلق

أما بالنسبة لمؤشرات هذه الدراسة فهي:

- (١). يظهر التوتر أو القلق, لا يهدأ, غير قادر على السكوت عند مواجهة امتحان اللغة العربية.
- (٢). تظهر الأعراض الجسدية مثل التعرق واغثيان والدوخة وآلام المعدة.
- (٣). تفقد الثقة عند مواجهة تقييمات الإمتحان النصف.
- (٤). ليس من السهل التركيز ويسهل نسيان.
- (٥). اضطرابات المزاج مثل: التهيج, والحساسية, والتهيج.

ج. شعورية الشباك

³⁹ Pradipta Sarastika, Manajemen Pikiran Untuk Mengatasi Stress Depresi Kemarahan & Kecemasan, (Yogyakarta: Araska, 2014) hlm 161.

(١). التعريف المفاهيمي: يعرّق القلق بأنه تجربة الحصول على ضغط ينتج عنه تهديدات لشخص ما, سواء كانت حقيقية أو متخيلة.

(٢). التعريف العلمي: القلق هو عدم ارتياح الشخص الداخلي عند مواجهة شيء معين. مثال : في الإمتحانات النصفية.

(د).شكل الحبوب

عدد الأسئلة	سالب	إيجابي	مؤشر	متغيّر
مستويات القلق في مواجهة الإمتحان النصف	يظهر التوتر أو القلق, لا يهدأ, غير قادر على السكوت عند مواجهة امتحان اللغة العربية.	٦	١, ٢, ٣, ٤, ٥.	٦
	تظهر الأعراض الجسدية مثل التعرق واغثيان والدوخة وآلام المعدة.	١٥	٧, ٨, ٩, ١٠, ١١.	٥

	تفقد الثقة عند مواجهة تقييمات الإمتحان النصف.		١٢, ١٣, ١٤.	٤
	ليس من السهل التركيز ويسهل نسيانة.	١٦	١٧	٢
	اضطرابات المزاج مثل : التهيح, والحساسية , والتهيح.		١٨, ١٩, ٢٠.	٣
حاصل		٣	١٧	٢٠

هـ. طريقة أخذ القيمة.

في هذه الدراسة ، يستخدم طريقة أخذ القيمة مقياس ليكرت (*skala likert*) لقياس الاتجاهات والآراء وتصورات شخص أو مجموعة من الناس حول الظواهر الاجتماعية.

تحتوي الإجابة على كل عنصر أداة يستخدم مقياس ليكرت على تدرج من إيجابي جدًا إلى سلبي جدًا والذي يمكن أن يكون في شكل كلمات بما في ذلك: أوافق بشدة ، لا أوافق^{٤٠}.

يستخدم طريقة أخذ القيمة لمقياس قلق الطلاب من تعلم اللغة العربية باستخدام مقياس جوتمان (*Gutman (Skala)*)، وهو مقياس يستخدم للإجابات الثابتة (الواضحة) والمتسقة. تتكون الإجابات البديلة في هذا النوع من المقياس من بديلين فقط، مثال: صح-خطأ ، نعم-لا ، متأكد-غير متأكد ، إيجابي سلبي ، بينما أعلى رقم لإجابة المستفتى هو ١ وأقل رقم هو ٥ ، على سبيل المثال: الإجابة الصحيحة (١) والإجابة الخاطئة (٥).^{٤١}

و. عناصر الصك

١. أشعر بعدم الارتياح تجاه امتحان اللغة العربية.
٢. أشعر قلقًا على امتحان اللغة العربية.
٣. أشعر بالتوتر من خوض امتحان اللغة العربية.
٤. يخفق القلب بتوتر عندما امتحان اللغة العربية.
٥. غالبًا ما أحرك قدمي عندما يكون لدي امتحان في اللغة العربية.
٦. كنت بخير عندما كنت سأخوض امتحان اللغة العربية.
٧. أتعرق دائمًا عندما أواجه امتحان اللغة العربية.
٨. أشعر بالدوار غالبًا عندما أواجه امتحان اللغة العربية.

⁴⁰ Sugiyono, *Metode Penelitian Pendidikan Pendekatan Kuantitatif, Kualitatif, dan R&D*, (Bandung: Alfabeta, 2018) hlm. 134-135.

⁴¹ Sugiyono, *Metode Penelitian Pendidikan Pendekatan Kuantitatif, Kualitatif, dan R&D*, (Bandung: Alfabeta, 2018) hlm. 134-135.

- ٩ . يدي باردة دائمًا عندما أواجه امتحان اللغة العربية.
- ١٠ . غالبًا ما أصاب بالآلام في المعدة عندما أواجه امتحان اللغة العربية.
- ١١ . كثرة التبول عندما أواجه امتحان اللغة العربية.
- ١٢ . غالبًا ما أدير رأسي إلى ورقة إجابة صديق أثناء اختبارات اللغة العربية.
- ١٣ . ليس لدي ثقة في اجتياز امتحان اللغة العربية.
- ١٤ . أشعر أن أصدقائي يجيدون اللغة العربية أكثر مني.
- ١٥ . أنا متفائل بامتحان اللغة العربية.
- ١٦ . أركز دائمًا على إجراء اختبارات اللغة العربية.
- ١٧ . من السهل أن أنسى الدروس التي تعلمتها عند مواجهة امتحان اللغة العربية.
- ١٨ . أشعر بالغضب بسهولة عندما يتعلق الأمر بامتحانات اللغة العربية.
- ١٩ . أشعر بحساسية شديدة عند خوض امتحان اللغة العربية.
- ٢٠ . أشعر بالحزن غالبًا عند خوض امتحانات اللغة العربية.

ز . تجربة

(١) . صلاحية العناصر المتغيرة

يُقال أن الأداة صالحة إذا كانت الأداة قادرة على قياس ما

تريد قياسه،^{٤٢} لمعرفة صحة الأداة ، قام الباحث بعد ذلك بتوزيع الأداة على

⁴² Sukardi, *Metode Penelitian Pendidikan*, (Jakarta: PT Bumi Aksara, 2009) hlm 121.

المستفتى. علاوة على ذلك ، يحدد الباحث الصلاحية باستخدام معادلة ارتباط لحظة المنتج (Product Moment) وهي:

$$R_{xy} = \frac{N \sum XY - (\sum X)(\sum Y)}{[N \sum X^2 - (\sum X)^2][N \sum Y^2 - (\sum Y)^2]}$$

$$\text{معامل الارتباط بين X و Y} = R_{xy}$$

$$\text{عدد العينات} = N$$

$$\sum XY = \text{مجموع الضرب بين الدرجة X والنتيجة Y.}$$

$$\sum X = \text{مجموع كل الدرجات X (درجة العنصر)}$$

$$\sum Y = \text{مجموع نقاط كل Y (الدرجة الإجمالية)}$$

$$\sum X^2 = \text{مجموع مربعات درجة X}$$

$$\sum Y^2 = \text{مجموع مربعات الدرجة Y.}$$

إذا كان عدد $r < r$ مع 5% ، فإن الأداة التي يتم

اختبارها تكون صالحة.

في أداة مستوى قلق الطلاب ، كان هناك ٢٠ سؤالاً تم طرحها على ٢٨ مستجيبًا. بعد إجراء اختبار الصلاحية لأسئلة

المتغير X ، من المعروف أن الأسئلة العشرين التي تم طرحها كانت فقط ٧ أسئلة غير صالحة ، وهي رقم ٥ ، ٨ ، ١٢ ، ١٨ . عند مستوى الأهمية ٥٪ ، يكون الجدول ٠.٣٦١ ثم يقارن نتائج جدول $r < r_{XY}$ ، ويُعلن أنه صالح. فيما يلي نتائج حساب اختبار صلاحية الأداة المتغير (X).

البيان	الصحة		الرقم
	ر جدول	ر حسب	
صحيح	٠,٣٦١	٠,٥٧١	.١
صحيح	٠,٣٦١	٠,٥٧١	.٢
صحيح	٠,٣٦١	٠,٧٥٠	.٣
صحيح	٠,٣٦١	٠,٥٧١	.٤
غير صحيح	٠,٣٦١	٠,٩٢٩	.٥
صحيح	٠,٣٦١	٠,٢٥٠	.٦
صحيح	٠,٣٦١	٠,٥٧١	.٧
غير صحيح	٠,٣٦١	٠,٢٨٦	.٨
صحيح	٠,٣٦١	٠,٥٣٦	.٩
صحيح	٠,٣٦١	٠,٣٢١	.١٠

صحيح	٠,٣٦١	٠,٣٩٣	.١١
غير صحيح	٠,٣٦١	٠,٩٦٤	.١٢
صحيح	٠,٣٦١	٠,٧٥٠	.١٣
صحيح	٠,٣٦١	٠,٢٥٠	.١٤
صحيح	٠,٣٦١	٠,٤٦٤	.١٥
صحيح	٠,٣٦١	٠,٣٩٣	.١٦
غير صحيح	٠,٣٦١	٠,٩٢٩	.١٧
صحيح	٠,٣٦١	٠,١٠٧	.١٨
صحيح	٠,٣٦١	٠,٥٧١	.١٩
صحيح	٠,٣٦١	٠,٠٧١	.٢٠

(٢). الموثوقية

ييدي الموثوقية أنّ صكّ يستطيع مرجع ليستخدم كأداة جامع البيانات لأن صكّه جيداً. ثمّ ليثبت موثوقية الصكّ, يستخدم باحث نوع موثوقية داخل انسجم, يعني ابتلى بالزمر :

$$r_{11} = \frac{k}{(k-1)} \left(\frac{\sum si^2}{si^2} \right)$$

البيان:

$$r_{11} = \text{معامل موثوقية الامتحان}$$

$$K = \text{عدد العناصر الصادرة في الامتحان}$$

$$1 = \text{أعداد ثابتة}$$

$$si^2 = \text{المتغير الكلي}$$

$$\sum si^2 = \text{عدد المتغيرات لكل درجة عنصر}^{43}$$

$r_{11} = 0,892$ موثوقية عالية بحيث الأداة مناسبة للاستخدام مع

نتائج الوثوق بها لدقتها.

هـ. طريقة جمع البيانات

طريقة جمع البيانات في هذه البحث هو:

١. الاستفتاء (questionnaire)

الاستفتاء طريقة لجمع الإعلام التي تسمح للتحليل بدراسة
المواقف والمعتقدات والسلوك وخصائص العديد من الأشخاص في
المؤسسات الذين يمكن أن يتأثروا بانظام المقترح أو بالنظام الحالي.
يستخدم في هذه البحث استفتاء الاستتار، وهو يعطي أسئلة
الى المستجيب في شكل الاختبار من متعدد. في هذه جنس الاستفتاء
مستجيب ليس يعطي احتمال لحرية التعبير.
يستخدم الاستفتاء في هذه البحث لجمع البيانات عن شعور
الطلاب لخوض امتحان اللغة العربية في المدرسة المتوسطة الإسلامية
مفتاح الهدى سميونج هرجو.

⁴³ Triyono, *Metodologi Penelitian Pendidikan*, (Yogyakarta: Penerbit Ombak, 2013) hlm 191.

٢. التوثيق

طريقة التوثيق طريقة لجمع البيانات بطريقة يريد البيانات عن الحال أو متقّلب في شكل ملاحظات, صورة الكتاب والجريدة ومجلّة والنقش والمخضر وجدوال الأعمال وغير ذلك^{٤٤}

يستخدم التوثيق لينال الإعلام في المدرسة المتوسطة الإسلامية مفتاح الهدى سمبونج هرجو مثل: حالة الجغرافيّ وحالة المرّي والطلاب وليعرف إنجاز تعلم طلاب الفصل ٨ في المدرسة المتوسطة الإسلامية مفتاح الهدى سمبونج هرجو بطريقة ينظر صكّ القيمة الامتحان النصف تعلم اللغة العربية.

و. طريقة تحليل البيانات

في البحث الكمي, تحليل البيانات نشاط بعد جمع البيانات من جميع المستجيبين أو مصادر البيانات الأخرى. الأنشطة في تحليل البيانات وهو تصنيف البيانات بناء على المتغيرات وأنواع المستجيبين, وجدولة البيانات بناء على المتغيرات من جميع المستجيبين, وتقديم البيانات لكل متغير تمت دراسته. إجراء العمليات الحسابية للإجابة على صياغة المشكلة وإجراء العمليات الحسابية لاختبار الفرضية التي تم اقتراحها. بالنسبة للبحث الذي لا يصوغ فرضية, لا يتم اتخاذ الخطوة النهائية.^{٤٥}

١. تحليل متطلبات الاختبار

⁴⁴ Suharsimi Arikunto, *Prosedur Penelitian*, (Jakarta: Rineka Cipta, 1991) hlm 234.

⁴⁵ Sugiyono, *Metode Penelitian Kuantitatif, Kualit atif, dan R&D*, (Bandung: Alfabeta cv, 2017) hlm 149.

أ. اختبار الحالة الطبيعية

تستخدم في هذه تقنية التحليل لاختبار ما توزيع الدرجات التي تم الحصول عليها تجريبيا يختلف اختلافا كبيرا عن التوزيع النظري للمنحنى الطبيعي. إذا أظهرت نتائج الاختبار فرقا كبيرا (بين النتائج التجريبية والنظرية) فلن يتم توزيع درجات المجموعة بشكل طبيعي^{٤٦} يستخدم اختبار الحالة الطبيعية SPSS مع حساب اختبار Komlogrov-Smirnov باستخدام برنامج SPSS وهي الخطوات التي يجب اتخاها:

- (١). تحضير البيانات التي تريد اختبارها في ملف مستند Excel أو غيره لتبسيط المراحل الأخرى.
- (٢). افتح برنامج SPSS ثم انقر فوق عرض معتغير في الزاوية اليسرى السلفية.
- (٣). ثم في الاسم اكتب المتغير X ثم Y على العلامة العشرية X و Y.
- (٤). انقر فوق عرض البيانات, ثم أدخل بيانات X و Y التي اعدادها.
- (٥). ثم حدد قائمة التحليل, انقر فوق الانحدار, وحدد الخطي.
- (٦). أدخل المتغير في X التابع والمتغير في Y مستقبل ثم احفظ.
- (٧). ثم حدد القائمة *Understandardized* انقر استمر ثم نعم.
- (٨). ثم حدد قائمة التحليل, ثم حدد *Non-Parametric Test* انقر *Legaci Dialog* ثم حدد القائمة *1-Sample K-S*.
- (٩). أدخل المتغير *Understandar Residuals* الى مربع *Test variabel List* على *Test Distribution* القراد (✓) عادي ثم انقر نعم.

⁴⁶ Sugiyono, *Metode Penelitian Kuantitatif, Kualit atif, dan R&D*, (Bandung: Alfabeta cv, 2017) hlm 149.

لتحدد ما إذا كانت البيانات موزعة بشكل طبيعي أم لا, يمكن القيام بذلك عن طريق مقارنة المعاملات (Asym.Sig (2-tailed) أو P-Value مع ٠,٠٥ (مستوى كبير). إذا (Asym.Sig (2-tailed) أو P-Value مع ٠,٠٥ (مستوى كبير) وهو تافه ثم أن البيانات تأتي من السكان الموزعين بشكل طبيعي. وإلا إذا P-Value اصغر من ٠,٠٥ يعني أهمية هذا يعني أن البيانات تأتي من مجموعات لا يتم توزيعها بشكل طبيعي.^{٤٧}

ب. اختبار الخطية

اختبار الخطية لمعرفة المعبر الارتباط الخطي أو لا بشكل كبير. في هذه البحث تقنيات الاختبار في الخطية باستخدام SPSS لتحديد ما إذا كان خطيا أم لا, يمكنك استخدام طريقتين, أي بالنظر إلى قيمة الأهمية أو *Linearity* في الجدوال ANOVA إذا كانت قيمة الأهمية أكبر من ٠,٠٥ فهناك علاقة خطية مهمة, إذا كانت قيمة الأهمية أقل من ٠,٠٥ فلا توجد علاقة خطية ذات دلالة.^{٤٨}

٢. اختبار الفرضية وإرتداد

أ. مساواة الإرتداد

$$Y' = a + bX$$

صيغة الانحدار الخطي البسيطة Y' قيمة Y' التي تقديرها على قيمة Z محددة, إما ba تسمى ثوابت الإرتداد. كالمادلة السابقة a منحدر (الزيادة المقدرة في قيمة Y إذا كانت

⁴⁷ Mikha Agus Widiyanto, *Statistika Terapan*, (Jakarta: Gramedia, 2013) hlm, 164-166

⁴⁸ Kadir, *Statistika Terapan*, (Jakarta: Rajawali Pers, 2016) hlm, 185-186.

مع زيادة المقدره Y مع زيادة قيمة X). توضح هذه المعادلة المتوسطة المقدر Y عندما X معروفا بحيث يمكن استخدامه للتنبؤ بقيمة Y بناء على قيمة X المعروفة.

قيمة المعامل a و b الحصول غير مباشرة, لأن اختلافات قيمة بين Y و X بنفس القيمة. للحصول على تقديرات عالية الدقة, يتم استخدام معيار المربعات الصغرى. كلامها قيمين ($b =$ سلوب و $a =$ intercept) حسابها باستخدام الصيغة التالية:

$$b = \frac{\sum xy}{\sum x^2}$$

$$a = \overline{Y - b\bar{X}}$$

\bar{X} متوسط قيمة المتغير X , و \bar{Y} متوسط قيمة المتغير Y , x فرق القيمة X من قيمة متوسطتها ($x = X - \bar{X}$) فرق القيمة y من قيمة متوسطتها
 $y = Y - \bar{Y}$ ⁴⁹
 ب. اختبار الأهمية

في المناقشة السابقة تم الكشف عن أن مجموع مربعات المتغير التابع (y^2) تقسيمها إلى عنصرين وهو: مجموع مربعات الإرتداد (JK_{reg}), الذي يوضح جزء التباين Y الناتج عن الإرتداد, و مجموع مربعات الباقي (JK_{res}), والذي يشير إلى جزء التباين Y ييجع إلى الخطاء. يرتبط كل عنصر من هذه العناصر بدرجة الحرية (dk) , أي عدد المتغيرات المستقلة (k) ل JK_{reg} ($dk_{reg} = k$) وعدد

⁴⁹ Ibnu Hadjar, *STATISTIK Untuk Ilmu Pendidikan, Sosial dan Humaniora*, (Semarang: PT. Pustaka Rizki Putra, 2002) hlm 210-211.

الموضوعات في العينة (N) مطروحًا منه عدد المتغيرات المستقلة ناقص ١ لـ $(dk_{res} = N - k - 1)$. إذا تم تقسيم كل مجموعة من هذه المربعات على درجات الحرية ، فسيتم إنشاء متوسط المربعات $(RK_{res}$ و RK_{reg}) ، والذي يُسمى أيضًا متغير متغير الانحدار والمتغير المتبقي. النسبة بين المتوسطتين التربيعيتين تعطي توزيع F ، مع dk_1 للسط و dk_2 للمقام. وبالتالي ، يمكن حساب F باستخدام الصيغة التالية:

$$F = \frac{JK_{reg} | dk_{reg}}{JK_{res} | dk_{res}} = \frac{RK_{reg}}{RK_{res}}$$

ج. يساهم القلق في إنجاز تعلم اللغة العربية
يستخدم حساب نسبة مساهمة X في Y الصيغة:

$$R^2 = \frac{(\sum xy)^2}{\sum x^2 \sum y^2}^{50}$$

⁵⁰ Ibnu Hadjar, *Statistika Untuk Ilmu Pendidikan, Sosial, dan Humaniora*, (Semarang: Pustaka Rizki Putra, 2017) hlm 222-226.

الباب الرابع

نتائج البحث

أ. وصف البيانات

١. عام البيانات

أ). يقف التاريخ المدرسة المتوسطة الإسلامية مفتاح الهدى

سمبونج هرجو.

مميّز دين الاسلام موقف التكيف والسميح على
تزايد الإجتماعي وثقافة الناس. يورط موقف التكيف
والسميح على التعاليم الإسلامية ليثبت دائما في كل حالة.
الكيف والسميح زمان وحالة قيمة العموم و
elastisisme و *kosmopolitanisme* اسلام الذي
يحتوي على زائد والنقص.

معالجة المواقف التكيفية واستيعاب التغذية الراجعة
للتطور الاجتماعي والثقافي للمجتمع في قرية سمبونج
هرجو، خاصة بعد إنشاء التعليم المدرسة الدينية وروضة تعليم
القرآن وفي عام ٢٠٠٣ الحاج. أحمد رفاعي S. H., M. H
كوجيه المجتمع في قرية سمبونج هرجو مع وجيه الآخر مثل
بخاري, S. H و سرسيدي, S. Pd و هارتويو, S. Pd
وكوسلان, S. Pd يبنى مؤسسات التربية الإسلامية الرسمية
يعني المدرسة المتوسطة الإسلامية مفتاح الهدى سمبونج
هرجو.

يوقف المدرسة المتوسطة الإسلامية مفتاح الهدى
سمبونج هرجو بناء على بنجسيلا وقانون أساسي ١٩٤٥
الذي يحتوي على قيم إسلامية جماعة أهل السنة والجماعة.
المدرسة المتوسطة الإسلامية مفتاح الهدى سمبونج
هرجو مؤسسة تعليم اسلامي رسمية تحت رعاية المؤسسة
مفتاح الهدى.

(ب). صورة جانبية المدرسة

أنشئ المدرسة المتوسطة الإسلامية مفتاح الهدى
سمبونج هرجو سنة ٢٠٠٣، وموضه في الخلاء كانوسان قرية
سمبونج هرجو، ناحية بولوكولون منطقة جروبوجان جاوة
الوسطى أو الطريق السريع دنيانج كووو كيلو متر ١٤
سمبونجه هرجو. المدرسة المتوسطة الإسلامية مفتاح الهدى
سمبونج هرجو على شهادة أ، والمنهج المستخدم منهج
٢٠٠٣. هذه المدرسة المتوسطة الإسلامية مؤسسة وتبلغ
مساحتها ٥٤٤٠ متر مربع.

(ج). رؤية ورسالة المدرسة

(١). رؤية المدرسة المتوسطة الإسلامية مفتاح الهدى سمبونج هرجو

جوروبوجان

المدرسة المتوسطة الإسلامية مفتاح الهدى سمبونج هرجو
كمؤسسة تعليمية ثانوية في وزارة الدين تتميز بالإسلام ، من
الضروري مراعاة توقعات الطلاب وأولياء أمور الطلاب ومستخدمي

خريجي المدرسة والمجتمع في صياغة رؤاهم. ومن المتوقع أيضاً أن تستجيب المدرسة المتوسطة الإسلامية مفتاح الهدى سمبونج هرجو للتطورات والتحديات المستقبلية في العلوم والتكنولوجيا ؛ معلومات وعصر عالمي سريع جداً. يريد المدرسة المتوسطة الإسلامية مفتاح الهدى سمبونج هرجو إنجاز الآمال والاستجابات في الرؤية التالية: "إدراك الطلاب الذين لديهم إيمان وإخلاص لله سبحانه وتعالى ، ولديهم شخصية عالية ومهارة ولديهم إنجازات". بناءً على هذه الرؤية ، تمتلك في المدرسة المتوسطة الإسلامية مفتاح الهدى سمبونج هرجو مؤشرات اتجاهية وقابلة للقياس على النحو التالي:

(أ). إدراك الطلاب الذين لديهم إيمان ، ويؤمنون بالله سبحانه وتعالى ، لديهم شخصية نبيلة.

تعودت على إلقاء التحية والمصافحة مع زملائها من أعضاء المدرسة.

تعودت على قراءة أسماء الحسنی

اعتاد حضور صلاة الضحی

تعودوا على صلاة الجماعة

اعتدنا على تقدير واحترام جميع أبناء المدرسة

والمجتمع

تعودوا على قراءة وحفظ أسماء الحسنی

قادرة على قراءة القرآن جيداً وبناء

حب الصدقة

(ب). الماهر

ماهر في الكرة الطائرة وكرة القدم

ماهر في المجال الإبداعي لقراءة القرآن والباتيك

والخط

المهرة في مجال المهارة

لديه مهارة في الاستكشاف

(ج). المنجزون

حتى الدرجة %١٠٠ معيارياً

اجتاز امتحان المدرسة %١٠٠ مع زيادة متوسط

درجات الطلاب من ٧,٥٠ إلى ٨,٠٠

اجتياز الامتحان الوطني بنسبة %١٠٠ مع زيادة في

متوسط درجات الطلاب من ٥,٥٥ إلى ٦,٥٠

الفوز في المسابقات / المسابقات في المجالات

الأكاديمية وغير الأكاديمية

يتم استلام %٢٠ على الأقل من الناتج في مدرستك

المفضلة

(٢). الرسالة المد

رسة المتوسطة الإسلامية مفتاح الهدى سميونج هرجو

جوروبوجان

وهم يمكن وصفها على النحو التالي:

- أ) تنمية الثقافة الدينية في جميع أفراد المدرسة.
- ب) تنظيم التربية الإسلامية من خلال خلق بيئة دينية في المدارس
- ج) تنظيم التدريب والتدريب على المهارات الحياتية لاستكشاف وتطوير اهتمامات ومواهب الطلاب ذات الإمكانيات العالية من أجل التطوير الأمثل.
- د) تنمية ثقافة الولع بالقراءة في جميع أعضاء المدرسة.
- هـ) تنظيم التعليم مع التعلم الفعال والجيد في إنجاز التحصيل الدراسي.

٢). بيانات البحث

بعد إجراء البحث ، حصل الباحثون على نتائج الدراسات الميدانية على شكل بيانات قلق الطلاب مع تحصيل تعلم اللغة العربية في الفصل الثامن المدرسة المتوسطة الإسلامية مفتاح الهدى سمبونج هرجو. باستخدام أداة الاستبيان الموزعة على طلاب الفصل الثامن كمستجيبين ، يبلغ عددهم ٧٥ طالبًا ومستندات الامتحان النصف في المواد العربية. قبل استخدام أداة استبيان البحث ، من الضروري اختبار مستوى الصلاحية والموثوقية. بلغ عدد عناصر الأسئلة المستخدمة في تجربة أداة الاستبيان ٢٠ سؤالًا حول قلق الطلاب في مواجهة اختبار اللغة العربية تم توزيعها على ٢٨ طالبًا في الصف الثامن من المدرسة المتوسطة الإسلامية مفتاح الهدى سمبونج هرجو.

أما بالنسبة لنتائج تجربة الأداة ، فمن بين ٢٠ فقرة من أداة استبيان القلق لدى الطالب في مواجهة امتحان اللغة العربية ، تم العثور على ١٦ بنداً تم الإعلان عن صحتها وموثوقيتها. من نتائج تجربة أداة الاستبيان ، تم أخذ ١٦ عنصراً من استبيان انتباه الوالدين ، ثم تم توزيعها على ٤٧ طالباً من الفصل الثامن في المدرسة المتوسطة الإسلامية مفتاح الهدى سمبونج هرجو كمستجيبين في إجراء البحث.

ب. وصف بيانات قلق الطلاب

لتحديد القيمة الكمية لاهتمام الوالدين ، قام الباحث بعمل أداة استبيان مجموعها ١٦ سؤالاً. قبل توزيع الاستبيان للبحث ، من الضروري اختبار الأداة أولاً.

بعد اختبار أداة الاستبيان ، تتمثل الخطوة التالية في تحديد القيمة الكمية لاهتمام الوالدين من خلال إضافة درجات إجابات أداة الاستبيان. وفي الوقت نفسه ، يمكن الاطلاع على بيانات قلق الطلاب من مواجهة امتحانات اللغة العربية في الملحق.

بعد حساب البيانات المرفقة ، يمكن بعد ذلك تحليلها على النحو

التالي:

١. إيجاد متوسط (*mean*) قيمة المتغير X باستخدام الصيغة^{٥١}

$$\bar{X} = \frac{\sum X}{N}$$

الشرح:

⁵¹ Sugiyono, *Statistika Untuk Penelitian*, (Bandung: Alfabeta, 2010) cet-ke 16, hlm, 49.

$$\bar{X} = \text{متوسط}$$

$$\sum X = \text{القيمة الإجمالية}$$

$$N = \text{عدد وحدات المراقبة}$$

متوسط (*mean*) قيمة المتغير X :

$$\sum x = 2$$

$$N = 47$$

$$\bar{X} = \frac{260}{47} = 6$$

بناءً على النتائج أعلاه ، من المعروف أن متوسط قلق الطالب في

مواجهة امتحان اللغة العربية هو ٦ .

ج . بيانات إنجاز تعلم اللغة العربية

يتواجد بيانات إنجاز تعلم اللغة العربية بطريقة توثيق قيمة الامتحان النصف

لفصل الثامن .

أ . قيمة المتوسطة تعلم اللغة العربية بصيغة^{٥٢}

$$M = \frac{\sum Y}{N}$$

الشرح :

$$M = \text{المتوسط}$$

$$\sum Y = \text{القيمة الإجمالية}$$

⁵² Sugiyono, *Statistika Untuk Penelitian*, (Bandung: Alfabeta, 2010) cet-ke 16, hlm 49.

$N = \text{عدد وحدات المراقبة}$

حاصل

$$\frac{3869}{47} =$$

$$82,31915 =$$

تقريب إلى ٨٢

ب. يبحث عن عرض الفاصل الزمني لتحديد المؤهل بطبق:

(١). يبحث عدد الفترات الفاصلة^{٥٣}

$$n \log 3,3 + 1 = K$$

$$47 \log 3,3 + 1 =$$

$$7 =$$

(٢). نطاق البحث^{٥٤}

$$H-L = R$$

$$95 - 75 =$$

$$20 =$$

(٣). طول الفاصل^{٥٥}

$$\frac{R}{K} = i$$

⁵³ Riduwan dan Akdon, *Rumus dan Data Dalam Analisis Statistika Untuk Penelitian Administrasi Pendidikan-Bisnis-Pemerintahan-Sosial-Kebijakan-Ekonomi-Hukum-Manajemen-Kesehatan*, (Bandung: Alfabeta, 2009) hlm, 36.

⁵⁴ Anas Sudijono, *Pengantar Statistik Pendidikan*, (Jakarta, PT Grafindo Persada, 2012) hlm 43.

⁵⁵ Anas Sudijono, *Pengantar Statistik Pendidikan*, (Jakarta, PT Grafindo Persada, 2012) hlm 53.

$$\frac{20}{7} =$$
$$3 =$$

من الحسابات المذكورة أعلاه ، يتم الحصول على
المؤهلات وعرض فترات التحصيل في تعلم اللغة العربية على
النحو التالي:

جدوال ٤,١

التوزيع التكراري لمتغيرات تحصيل تعليم اللغة العربية

من الحسابات المذكورة أعلاه ، يتم الحصول على الحد الأدنى للقيمة ٧٥ والقيمة القصوى ٩٥ بحيث تبدأ فئة الفاصل الزمني بحد أدنى ٧٥ وتنتهي بحد أقصى ٩٥ ، بينما بالنسبة لطول الفترة أو نطاق القيمة هو ٣ ، لذا فإن طريقة الحساب هي أن تبدأ بالقيمة الدنيا ٧٥ زائد تتراوح القيمة من ٣ إلى ٧٧ وما إلى ذلك حتى تكون القيمة القصوى ٩٥ .

التردد النسبي	التردد المطلق	فئة الفصل
٩%	٤	٧٥-٧٧
٣٦%	١٧	٧٨-٨٠
٩%	٤	٨١-٨٣
٢٨%	١٣	٨٤-٨٦
١٧%	٨	٨٧-٨٩
٠%	٠	٩٠-٩٢
٢%	١	٩٣-٩٥
١٠٠%	٤٧	الجملة

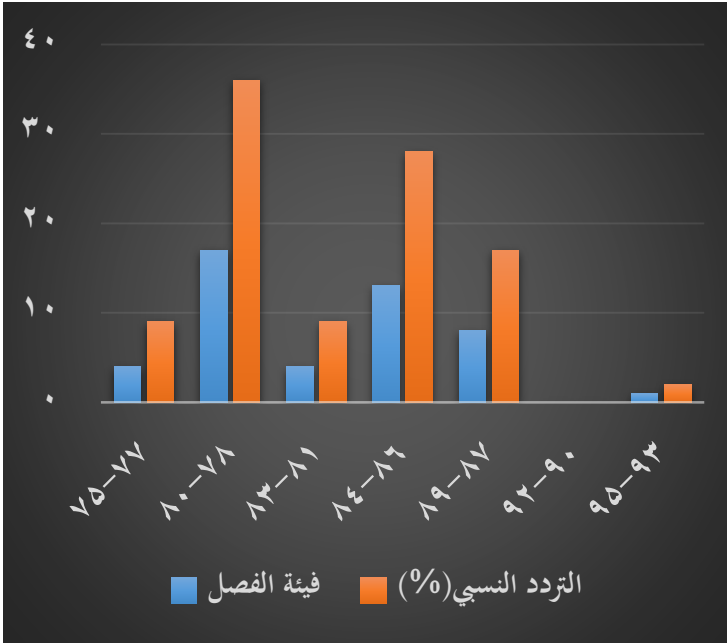
يمكن ملاحظة نتائج الحسابات المذكورة أعلاه أن التحصيل التعليمي للفصل الثامن تعليم اللغة العربية المدرسة المتوسطة الإسلامية مفتاح الهدى حصل على أعلى تردد ، أي بدرجة ٧٨-٨٠ حتى ١٧ مستجيبًا بنسبة ٣٦% ، في حين أن أصغر تكرار هو درجة ٩٠-٩٢ مع ما يصل إلى ٠ ونسبة مئوية من ٠% .

يتم وصف النتائج في الرسم البياني للمدرج التكراري على النحو التالي:

الصورة ٤,١

التوزيع بتكرار إنجاز تعلم اللغة العربية

(متغير X)



٤). تحديد الانحراف المعياري لتحصيل تعلم اللغة العربية

$$S = \sqrt{\frac{\sum Y^2 - \frac{(\sum Y)^2}{N}}{N-1}}$$

$$S = \sqrt{\frac{319437 - \frac{(3869)^2}{47}}{47-1}}$$

$$S = \sqrt{\frac{319437 - \frac{14969161}{47}}{46}}$$

$$S = \sqrt{\frac{319437 - 318492,8}{46}}$$

$$S = \sqrt{\frac{944,2}{46}}$$

$$S = \sqrt{20,5264}$$

$$S = 4,53$$

بعد معرفة متوسط قيمة متغير تحصيل تعلم اللغة العربية ٨٢ والانحراف المعياري ٤,٥٣. ثم فسر القيم المتوسطة التي تم الحصول عليها في الفترات الفاصلة للدرجات الأولية في مقياس قياسي من خمسة:

$$89,11415 = (4,53)(1,5) + 82,31915 = SD \cdot 1,5 + M$$

= ٨٩ إلى الأعلى

$$84,58415 = (0,5) (0,5) + 82,31915 = SD . 0,5+ M$$

$$88-84 =$$

$$80,05415 = (0,5) (0,5) - 82,31915 = SD . 0,5- M$$

$$83-80 =$$

$$79-75 = (0,5) (1,5) - 82,31915 = SD . 1,5- M$$

$$79-75 =$$

$$74 = \text{إلى الأسفل}$$

الجدوال ٤,٢

تصنيف الإنجاز لطلاب تعلم اللغة العربية في المدرسة المتوسطة الإسلامية مفتاح الهدى سمبونج هرجو .

المتوسط	قيمة الفاصل	معيير
82,31915	100-89	جيد جد
	88-84	جيد
	83-80	حسب
	79-75	ناقص
	74 إلى الأسفل	ناقص جد

من الحسابات المذكورة أعلاه ، يمكن ملاحظة أن متوسط قيمة متغير التحصيل في تعلم اللغة العربية هو 82,31915 أو في الفترة 80-83، مما يعني

أن تحصيل تعلم اللغة العربية للطلاب في المدرسة المتوسطة الإسلامية مفتاح الهدى سميونج هرجو مصنف على أنه "حسب".

د. تحليل اختبار المطالبات

متطلبات الاختبار المستخدمة في هذا البحث هي اختبار المعيارية واختبار الخطية. الغرض من استخدام اختبار الحالة الطبيعية هو معرفة ما إذا كانت سلسلة من الدرجات ذات مقياس متصل يتم توزيعها بشكل طبيعي (Glass & Hopkins، ٢٨٤: ١٩٨٤^{٥٦}). البيانات المستخدمة في هذا الاختبار هي بيانات قلق الطلاب (X) وبيانات تحصيل تعلم اللغة العربية (Y).

(١). اختبار الحالة الطبيعية

اختبار الحالة الطبيعية هو اختبار يهدف إلى تحديد ما إذا كان المتغير طبيعيًا أم لا. يهدف اختبار الوضع الطبيعي إلى تحديد ما إذا كان توزيع البيانات أمرًا طبيعيًا أم لا. يعد اختبار الحالة الطبيعية مهمًا لأن أحد متطلبات اختبار البارامترية (اختبار حدودي) هو أن البيانات يجب أن يكون لها توزيع طبيعي (أو توزيع طبيعي).

معايير صنع القرار:

١. إذا كانت القيمة المهمة $p < ٠,٠٥$ ، فإن البيانات هي

التوزيع الطبيعي.

٢. إذا كانت القيمة المهمة $p > ٠,٠٥$ ، فإن بيانات التوزيع

ليست طبيعية.

⁵⁶ Ibnu Hadjar, *Dasar-dasar Statistik Untuk Ilmu Pendidikan, Sosial dan Humaniora*, (Semarang, Pustaka Zaman, 2014) hlm 399.

One-Sample Kolmogorov-Smirnov Test

		Unstandardized Residual
N		47
Normal Parameters ^{a,b}	Mean	,0000000
	Std. Deviation	4,53025965
Most Extreme Differences	Absolute	,136
	Positive	,136
	Negative	-,114
Kolmogorov-Smirnov Z		,932
Asymp. Sig. (2-tailed)		,350

a. Test distribution is Normal.

b. Calculated from data.

ما يلي هو اختبار طبيعي تم الحصول عليه من استبيان من ٤٧ مشاركًا ، وهم طلاب الصف الثامن في المدرسة المتوسطة الإسلامية مفتاح الهدى سميونج. فيما يلي نتائج معالجة بيانات اختبار الصلاحية باستخدام تطبيق SPSS:

الجدول ٤,٣

اختبار الحالة الطبيعية

يوضح الجدول ٤,٣ أعلاه أن $N = ٤٧$ ، مما يعني أن عدد العينات هو ٤٧ ، بمتوسط ، مما يعني متوسط الانحراف المعياري

٤,٥٣٠٢٥٩٦٥ . بينما القيمة المطلقة هي القيمة المحسوبة ٠,١٣٦ عند مقارنتها بقيمة الجدول ٠,١٨٨ ، ثم ٠,١٣٦ > ٠,١٨٨ ، مما يعني أن البيانات يتم توزيعها بشكل طبيعي. يتضح هذا من خلال نتائج اختبار الاحتمالية على SPSS ، والذي يظهر في قيمة *Asymp* . سيح. (٢-الطرف) القيمة ٠,٣٥٠ < ٠,٠٥ ، مما يعني أنه يتم توزيعها بشكل طبيعي. بناءً على نتائج اختبار الحالة الطبيعية ، من المعروف أن قيمة الأهمية هي ٠,٣٥٠ < ٠,٠٥ ، ويمكن استنتاج أنه من خلال متغيرات قلق الطلاب والتحصيل التعليمي يتم توزيعها بشكل طبيعي.

٢. اختبار الخطية

اختبار الخطية هو اختبار لمعرفة ما إذا كان توزيع البيانات التي يتم اختبارها هو نفس توزيع الخطوط الخطية. يهدف اختبار الخطية إلى تحديد ما إذا كانت البيانات التي لدينا متوافقة مع خط خطي أم لا (سواء كانت العلاقة بين المتغيرات المراد تحليلها تتبع خطأً مستقيماً أم لا . وبالتالي ، فإن الزيادة والنقصان في الجودة في أحد المتغيرات ستتبع خطياً بزيادة أو نقصان الجودة في أحد المتغيرات خطياً من خلال زيادة أو نقص في الجودة في المتغير الآخر. أساس اتخاذ القرارات بشأن اختبار الخطية هو كما يلي:

أ. إذا كانت قيمة $F_{(عدد)}$ > جدول F ، فهناك علاقة خطية بين

المتغير المستقل والمتغير التابع.

ب. إذا كانت قيمة $F_{(count)}$ < جدول F ، فلا توجد علاقة

خطية بين المتغير المستقل والمتغير التابع.

كانت نتائج الاختبار الخطي لمتغيرات قلق الطلاب وتحصيل تعلم

اللغة العربية التي تم الحصول عليها من الاستبيان ٤٧ مشاركا ، وهم طلاب

الصف الثامن المدرسة المتوسطة الإسلامية مفتاح الهدى سمبونج هرجو. فيما يلي نتائج معالجة بيانات الاختبار الخطي باستخدام تطبيق SPSS:

الجدول ٤,٤
اختبار الخطية

ANOVA Table

	Sum of Squares	df	Mean Square	F	Sig.
(Combined)	166,595	9	18,511	,881	,551
Between Groups	,143	1	,143	,007	,935
PRESTA SI BELAJA R * KECEMA SAN	166,452	8	20,806	,990	,460
Deviation from Linearity					
Within Groups	777,618	37	21,017		
Total	944,213	46			

ابحث عن جدول F = (انحراف df عن الخطية ؛ df داخل المجموعات)

= (٣٧,٨) انظر إلى جدول التوزيع F

= ٢,١٨

بناءً على نتائج اختبار الخطية بين القلق والتحصيل التعليمي ، من المعروف أن $F > 0,990$ (العد) الجدول ٢,١٨ ، لذلك يمكن استنتاج أن هناك علاقة خطية بين القلق والتحصيل التعليمي.

هـ. تحليل نتائج الفرضية

١. معادلة الانحدار

في مرحلة التحليل لاختبار الفرضية هذا ، اختبر الباحث ما اقترحه الباحث من وجود تأثير لقلق الطالب على التحصيل الدراسي باللغة العربية للفصل الثامن المدرسة المتوسطة الإسلامية مفتاح الهدى سمبونج هرجو. يتم إجراء تحليل اختبار الفرضيات لإثبات ما إذا كانت الفرضية التي اقترحها المؤلف في هذه الدراسة مقبولة أم لا. يستخدم هذا التحليل معادلة تحليل معادلة الانحدار باستخدام تطبيق W-Start على النحو التالي:

الجدول ٤,٥

معامل الانحدار

طراز	B	T	d.k.	-الخطير على مستوى أهمية %٥,٠	الخلاصة
(a) استيب	٨٢,٤٥٢				

X	-٠,٠٢٤	-٠,٠٨٣	٤٥	٢,٠١٤	تافه
---	--------	--------	----	-------	------

$$a + bX = Y'$$

$$(معادلة الانحدار) X - ٠,٠٢٤ + ٨٢,٤٥٢ =$$

من هذه المعادلة يمكن تفسيرها:

$a = ٨٢,٤٥٢$ هي قيمة ثابتة حيث تكون قيمة X هي ٠ ، مما يعني أنه

عندما تكون $X = ٠$ ، فإن $Y^{\wedge} = ٨٢,٤٥٢$. وفي الوقت نفسه ، يشير $b = ٠,٠٢٤$

-إلى أن كل زيادة في X تساوي ١ ، وستزيد قيمة Y بمقدار $٠,٠٢٤$

١ . اختبار الأهمية

اختبار أهمية العلاقة بين قلق الطلاب والتحصيل التعليمي

لطلاب اللغة العربية في الصف الثامن المدرسة المتوسطة الإسلامية

مفتاح الهدى سمبونج هرجو باستخدام تطبيق W -stat من قبل الأستاذ

الدكتور. الدكتور. الحاج. ابن حجار ، M.Ed كما يلي:

الجدول ٤,٦

ملخص نتائج تحليل المتغير

المصدر	مجموع المربعات (JK)	درجات الحرية (DK)	متوسط التربيع (RK)	F	-الخطير t أعلى مستوى أهمية ٥,٠%	الخلاصة
التراجع ع	٠,١٤٣	١	٠,١٤٣	٠,٠٠٧	٤,٠٥٧	تافه
ثقل	٩٤٤,٠٧٠	٤٥	٢٠,٩٧٩			
مجموع ع	٩٤٤,٢١٣	٤٦				

الحصول على سعر F_ التراجع عند ٠,٠٠٧ ثم التشاور مع سعر

الجدول F عند مستوى معنوي ٥٪ ، أي ٤,٠٥٧ لأن F_ التراجع عند ٠,٠٠٧ > F_ جدول ٤,٠٥٧ ثم ليس مهمًا.

٢. مساهمة القلق في تحصيل التعلم باللغة العربية

رؤية نتائج حساب المساهمة أو المساهمة التي قدمها القلق في

التحصيل التعليمي في الجدول على النحو التالي:

جدول ٤,٧

المساهمة في متغيرات التحصيل الدراسي

مساهمة متغيرة	R مربع
قلق الطلاب	٠,٠٠٠

$$٠,٠٠٠ = \frac{٣٥,٧٤٥١٣٣٥٤}{٢٣٥٧٧١,٩٣٧} = \frac{(-٥,٩٧٩)^2}{٢٤٩,٧٠٢٨٩٤٤,٢١٣} = \frac{(\sum xy)^2}{\sum x^2 \sum y^2} = R^2$$

نسبة متغيرات التحصيل التعليمي التي يساهم بها القلق هي ٠,٠٠٠ ، لذلك يمكن استنتاج أن القلق ليس له تأثير على التحصيل التعليمي .
و . مباحثة حاصل البحث

بناءً على حاصل البحث وتحليل البيانات الذي إجراؤه في المدرسة المتوسطة الإسلامية مفتاح الهدى سمبونج هرجو ، حصل الباحثون على بيانات تفيد بأن متوسط قلق الطالب كان ٦ على فترات من ٦-٧ ، بينما كان التحصيل التعليمي لطلاب الصف الثامن المدرسة المتوسطة الإسلامية مفتاح الهدى سمبونج هرجو متوسطاً تبلغ ٨٢ تقع في قيمة الفترة ٨٠-٨٣ مع معيار "حسب" .

علاوة على ذلك ، من نتائج تحليل اختبار الفرضية ، فإن نتائج اختبار الدلالة F التراجع عند $F > ٠,٠٠٧$ _جدول ٤,٠٥٧ تعني أن الارتباط بين المتغير X والمتغير Y غير ذي دلالة مع مساهمة القلق في التحصيل التعليمي لطلاب الصف الثامن المدرسة المتوسطة الإسلامية مفتاح الهدى سمبونج هرجو بنسبة ٠% ، لذلك يمكن استنتاج أن القلق ليس له تأثير على تحصيل الطلاب ، ويمكن أن تتأثر العوامل التي تؤثر على تحصيل الطلاب بعوامل لم يدرسها الباحثون . مثل عوامل خلفية الطالب ، واهتمام الوالدين ، وتوافر الوسائط ، سواء الرسومية أو الإلكترونية أو متعددة الشبكات (المجلات والنشرات الإخبارية والصحف

والتلفزيون والراديو والهواتف المحمولة والهواتف الذكية وما إلى ذلك). بمقارنة سعر التراجع بجدول F . إذا كان F التراجع $> F$ جدول ، فسيتم رفض H_0 (كبير) والعكس صحيح إذا كان F التراجع $< F$ جدول يتم قبول H_0 (غير مهم). بمستوى دلالة $dk = 5\%$ بسط ١ ومقام $N - 2 = 45$ dk الحصول على F جدول $4,057$ بقيمة بينما F التراجع بقيمة $0,007$. إذا تمت مقارنة الاثنين ، F التراجع $< 0,193$ F جدول $4,057$ ، وبالتالي فإن متغير القلق له تأثير سلبي وغير مهم على التحصيل التعليمي لطلاب اللغة العربية في الصف الثامن في المدرسة المتوسطة الإسلامية مفتاح الهدى سمبونج هرجو.

على اختبار الفرضية عند مستوى دلالة $0,05$ ، فقد تبين أنه ليس معنويًا ، وهذا يعني أن متغير القلق له تأثير سلبي وغير معنوي على متغير تحصيل تعلم اللغة العربية في المدرسة المتوسطة الإسلامية مفتاح الهدى سمبونج هرجو. هذا يعني أن القلق ليس له تأثير على إنجاز الطلاب.

ز. قصر البحث

يدرك الباحث أنه لا بد من وجود العديد من المعوقات والمعوقات في هذه الدراسة. هذا ليس بسبب عوامل مقصودة ، ولكن بسبب القيود في إجراء البحوث. بعض القيود التي ظهرت في هذه الدراسة هي كما يلي:

١. قصر المكان

إجراء هذا البحث فقط في المدرسة المتوسطة الإسلامية مفتاح الهدى سمبونج هرجو وكان السكان في هذه الدراسة من طلاب الصف الثامن المدرسة المتوسطة الإسلامية مفتاح الهدى سمبونج هرجو. لذلك فهو ينطبق فقط على طلاب الصف الثامن في المدرسة المتوسطة الإسلامية مفتاح الهدى سمبونج هرجو

ولا ينطبق على طلاب المدارس الآخرين. بالإضافة إلى ذلك ، في هذه الدراسة ، قام الباحثون بفحص نتائج تعلم الطلاب فقط في الجوانب المعرفية. وفي الوقت نفسه ، لم يتم دراسة نتائج التعلم العاطفية والنفسية الحركية بعمق.

٢. قصر الوقت

في هذه البحث ، إجراء شهر واحد فقط ، وفي شهر واحد فقط ٤ أيام لإجراء البحث بسبب المسافة والوقت اللذين يجب أخذهما في الاعتبار. وخلال ذلك الوقت تم توزيع الاستبيانات على المستجيبين.

الباب الخامس

الاختام

أ. الخلاصة

استنادًا لبيانات البحث ونتائج التحليل حول "تأثير مستويات قلق الطلاب على إنجاز التعلم اللغة العربية في المدرسة المتوسطة الإسلامية مفتاح الهدى سمبونج هرجو" ، وكذلك وفقًا لتركيبات المشكلة الحالية ، يمكن استنتاجها:

١. إنجاز التعلم اللغة العربية في المدرسة المتوسطة الإسلامية مفتاح الهدى سمبونج هرجو بقيمة المتوسط ٨٢ في ترتيب "جيد".

٢. قلق الطلاب على إنجاز التعلم اللغة العربية في المدرسة المتوسطة الإسلامية مفتاح الهدى سمبونج هرجو بقيمة المتوسط ٦ في ترتيب "حسب".

٣. غير موجود تأثير مستويات قلق الطلاب على إنجاز التعلم اللغة العربية في المدرسة المتوسطة الإسلامية مفتاح الهدى سمبونج هرجو. وهو يثبت بحاصل حساب القيمة F التراجع $F < 0,193$ جدول $4,057$. وهكذا معروض فرضية الباحث " وجد تأثير مستويات قلق الطلاب على إنجاز التعلم اللغة العربية في المدرسة المتوسطة الإسلامية مفتاح الهدى سمبونج هرجو" مرفوض.

ب. الاقتراحات

١. للمعلم

ترجو الباحث المعلم يستطيع أعطى المحرّض الإلجابي
وزيادة الاهتمام الى الطلاب لينقص قلق في تعلم اللغة
العربية.

٢. للطلاب

مرتقب ينقص الطلاب القلق بيبعد ناشط والتعلم
المجتهد ويشدد اعتقاد النفسي حتى لا تشعر قلق بسهولة.

٣. هذه البحث مفتوح ليستمر بمركز على عوامل الآخر الذي يؤثر إنجاز
تعلم اللغة العربية.

ج. الاحتمام

الحمد لله الذي قد أعطى الباحثة نعمًا كثيرة وبداية ووفقنا إلى دين
الإسلام ورزقنا العقل السليم حتى تستطيع الباحثة أن تتم هذا البحث بكل
الطاقة والاستطاعة. وكذلك الصلاة والسلام على حبيبنا وشفيعنا وقرّة أعيننا
محمد صلى الله عليه وسلم الذي قد حملنا من الظلمات إلى النور. لقد
أتمت الباحثة على كتابة هذا البحث تحت الدووضوع " تأثير مستويات قلق
الطلاب على إنجاز التعلم اللغة العربية في المدرسة المتوسطة الإسلامية
مفتاح الهدى سمبونج هرجو".

وأخير الكلام تقدم الباحثة فلا تنكر أن فيو نقائص. فلذلك ترجو
الباحثة من سادة القراءة تقجيم الاقتّاحات والاصطلاحات حيث يعم النفع
بها. والله تسأل الباحثة أن يجعل هذا البحث بحثا نافعا وخالصة لوجو

الكريم. وأن ينفعنا بهذا البحث لي ولنا ولجميع الأصدقاء الأعزة. وعسى
الله أن يوفقنا إلى سبيل الرشاد. وكما بو الدعلوم. إن الله أعلم بالصواب.

لمراجع

Ahmadi Abu & Widodo Supriyono, *Psikologi Belajar*, Jakarta: PT. RINEKA CIPTA, 2013.

Alwasilah A. Chaedar, *Metodologi Pembelajaran Bahasa Arab*, Bandung: PT Remaja Rosdakarya, 2011.

Arikunto Suharsimi, *Prosedur Penelitian*, Jakarta: Rineka Cipta, 1991.

Delvinasari Mirta D, Skripsi, “Hubungan Antara Konsep Diri Dengan Kecemasan Siswa Menghadapi Ujian Akhir Sekolah Pada Siswa Kelas VIII di SMP Muhammadiyah II Malang” Malang: UIN Maulana Malik Ibrahim, 2015.

Ghufron M. Nur & Rini Risnawita S, *Teori-Teori Psikologi*, Jogjakarta: Ar-Ruzz Media, 2012.

Hadjar Ibnu, *Dasar-dasar Statistik Untuk Ilmu Pendidikan, Sosial dan Humaniora*, Semarang: Pustaka Zaman, 2014.

_____, *STATISTIK Untuk Ilmu Pendidikan, Sosial dan Humaniora*, Semarang: PT. Pustaka Rizki Putra, 2002.

Hamid Abdul, Mengukur Kemampuan Bahasa Arab Untuk Studi Islam, Malang: UIN-MALIKI PRESS, 2010.

Helmi Muhammad, Skripsi, “*Metode Pembelajaran Birdwatching dalam Meningkatkan Prestasi Belajar IPA Siswa SLB C*”, Malang: UIN Maulana Malik Ibrahim, 2012.

Kadir, *Statistika Terapan*, Jakarta: Rajawali Pers, 2016.

Kamus Besar Bahasa Indonesia

Moh. Zaiful Rosyid dkk, *Prestasi Belajar*, (Malang: CV. Literasi Nusantara, 2019.

Munir, *Perencanaan Sistem Pengajaran Bahasa Arab*, Jakarta: Kencana, 2016) hlm 6.

Muradi Ahmad, *Pembelajaran Menulis Bahasa Arab*, Jakarta: Prenada Media Group, 2015.

Musthafa Izzuddin dan Acep Hermawan, *Metodologi Penelitian Bahasa Arab Konsep Dasar Strategi Metode Teknik*, Bandung: PT. Rosdakarya, 2018.

Nur Aziz Huda, Skripsi, “ *Hubungan Antara Dukungan Sosial Teman Sebaya Dengan Kecemasan Siswa Dalam Menghadapi Ujian Nasional (UN)*” Malang: UIN Maulana Malik Ibrahim, 2014.

Purwanto, *Evaluasi Hasil Belajar*, Yogyakarta: Pustaka Pelajar, 2009.

_____, *Metodologi Penelitian Kuantitatif Untuk Psikologi dan Pendidikan*, Yogyakarta: Pustaka Pelajar, 2008

Ramaiah Savitri, *Kecemasan Bagaimana Mengatasi Penyebabnya*, Jakarta, Pustaka Populer Obor, 2003.

Riduwan dan Akdon, *Rumus dan Data Dalam Analisis Statistika Untuk Penelitian Administrasi Pendidikan-Bisnis-Pemerintahan-Sosial-Kebijakan-Ekonomi-Hukum-Manajemen-Kesehatan*, Bandung: Alfabeta, 2009.

Rukajat Ajat, *Teknik Evaluasi Pembelajaran*, Yogyakarta: CV. BUDI UTAMA, 2018.

Sarastika Pradipta, *Manajemen Pikiran Untuk Mengatasi Stress Depresi Kemarahan & Kecemasan*, Yogyakarta: Araska, 2014.

Siregar Sofyan, *Metode Penelitian Kuantitatif*, Jakarta: Kencana, 2013.

Slameto, *Belajar & Faktor-Faktor yang mempengaruhinya*, Jakarta, Rineka Cipta, 2010.

Sudijono Anas, *Pengantar Statistik Pendidikan*, Jakarta, PT Grafindo Persada, 2012.

Sugiyono, *Metode Penelitian Kuantitatif, Kualitatif, dan R&D*, Bandung: Alfabeta cv, 2017

_____, *Metode Penelitian Pendidikan Pendekatan Kuantitatif, Kualitatif, dan R&D*, Bandung: Alfabeta, 2018

_____, *Statistika Untuk Penelitian*, Bandung: Alfabeta, 2010.

Sukardi, *Metode Penelitian Pendidikan*, Jakarta: PT Bumi Aksara, 2009.

Sutrisno dan Suyatno, *Pendidikan Islam di Era Peradaban Modern*, Jakarta Pranemedia Group, 2015.

Trianto, *Pengantar Penelitian Pendidikan bagi Pengembangan Profesi Pendidikan dan Tenaga Kependidikan*, Jakarta: Kencana, 2011.

Triyono, *Metodologi Penelitian Pendidikan*, Yogyakarta: Penerbit Ombak, 2013.

Wahab Rohmalina, *Psikologi Belajar*, Jakarta: PT. Rajagrafindo Persada, 2015.

Widiyanto Mikha Agus, *Statistika Terapan*, Jakarta: Gramedia, 2013.



KEMENTERIAN AGAMA UNIVERSITAS ISLAM
NEGERI WALISONGO FAKULTAS ILMU
TARBIYAH DAN KEGURUAN

Sekretariat : Jl. Prof. Dr. Hamka kampus II Ngaliyan SEMARANG Telp. 7601295 Fax. 7616387 Semarang 50185

Semarang, 13 Desember 2019

Nomor: B-8457/Un.10.3/J.2/PP.00.9/10/2019

Lamp. : -

Hal : **Penunjukan Pembimbing**

Kepada Yth.:

1. Prof. Dr. H. Ibnu Hadjar, M.Ed

Assalamu'alaikum, Wr. Wb.

Berdasarkan hasil pembahasan usulan judul penelitian di Jurusan PBA, maka Fakultas Ilmu Tarbiyah dan Keguruan menyetujui judul skripsi mahasiswa:

Nama : Lia Arifatus Safitri

NIM : 1603026121

Judul : Pengaruh Tingkat Kecemasan Siswa Terhadap Prestasi Belajar Bahasa Arab di MTs Mifahul Huda Sembungharjo

تأثير مستويات قلق الطلاب على تحقيق التعلم باللغة العربية في المدرسة المتوسطة الإسلامية مفتح الهدا سميتح هرجا

Dan menunjuk saudara:

1. Pembimbing I : Prof. Dr. H. Ibnu Hadjar, M.Ed (f)

Wa'alaikumussalam, Wr. Wb.



Tembusan :

1. Dosen Pembimbing
2. Mahasiswa yang bersangkutan
3. Arsip



KEMENTERIAN AGAMA REPUBLIK INDONESIA
UNIVERSITAS ISLAM NEGERI WALISONGO SEMARANG
FAKULTAS ILMU TARBİYAH DAN KEGURUAN

Jl. Prof. Dr. Hamka (Kampus II) Ngaliyan, Telp/Fax (024) 7601295/7615387 Semarang 50185

Nomor : B-1272/Un. 10.3/D.1/TL.00.02/2020 Semarang, 18 Februari 2020
Lamp : -
Hal : Pengantar Pra Riset
a.n : Lia Arifatus Safitri
NIM : 1603026121

Kepada Yth.
Kepala MTs Miftahul Huda Sembunharjo Grobogan
Di Sembunharjo

Assalamu'alaikum. Wr. Wb.

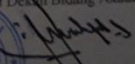
Diberitahukan dengan hormat dalam rangka penulisan skripsi, bersama ini kami hadapkan mahasiswa:

Nama : Lia Arifatus Safitri
NIM : 1603026121
Alamat : Dsn. Getas RT 006/RW 010, Sembunharjo, Pulokulon, Grobogan.
Judul Skripsi : **"Pengaruh Tingkat Kecemasan Siswa Terhadap Prestasi Belajar Bahasa Arab di MTs Miftahul Huda Sembunharjo"**

Pembimbing :
Prof. Dr. H. Ibnu Hadjar, M. Ed

Mahasiswa tersebut membutuhkan data dengan tema/judul skripsi yang sedang disusun, oleh karena itu kami mohon mahasiswa tersebut diizinkan melaksanakan pra riset selama 1 hari, pada tanggal 21 Februari 2020.

Demikian atas perhatian dan kerjasama Bapak/Ibu/Sdr. disampaikan terima kasih.
Wassalamu'alaikum. Wr. Wb.

A.n Dekan,
Wakil Dekan Bidang Akademik

Dr. Mahfud Jumadhi, M. Ag.
NIP. 196903201998011004

Tembusan
Dekan Fakultas Ilmu Tarbiyah dan Keguruan UIN Walisongo Semarang (sebagai laporan)



KEMENTERIAN AGAMA REPUBLIK INDONESIA
UNIVERSITAS ISLAM NEGERI WALISONGO SEMARANG
FAKULTAS ILMU TARBIYAH DAN KEGURUAN

Jl. Prof. Dr. Hanika (Kampus II) Ngaliyan, Telp/Fax (024) 7601295/7615387 Semarang 50185

Nomor: B - 1310 /Un.10.3/D.1/TL.00./02/2020 Semarang, 18 Februari 2020

Lamp : -

Hal : Mohon Izin Riset

a.n : Lia Arifatus Safitri

NIM : 1603026121

Yth.

Kepala MTs Miftahul Huda Sembungharjo Grobogan
Di Sembungharjo

Assalamu'alaikum Wr.Wb.,

Diberitahukan dengan hormat dalam rangka penulisan skripsi, bersama ini kami hadapkan mahasiswa :

nama : Lia Arifatus Safitri

NIM : 1603026121

alamat : Dsn. Getas RT 006/RW 010, Sembungharjo, Pulokulon, Grobogan.

judul skripsi : **"Pengaruh Tingkat Kecemasan Siswa Terhadap Prestasi Belajar Bahasa Arab di MTs Miftahul Huda Sembungharjo"**

Pembimbing :

Prof. Dr. H. Ibnu Hadjar, M. Ed

Mahasiswa tersebut membutuhkan data dengan tema/judul skripsi yang sedang disusun, oleh karena itu kami mohon Mahasiswa tersebut di ijinakan melaksanakan riset selama 30hari/1bulan, mulai tanggal 22 Februari 2020 sampai dengan tanggal 22 Maret 2020

Demikian atas perhatian dan kerjasama Bapak/Ibu/Sdr. disampaikan terimakasih.

Wassalamu'alaikum Wr.Wb.

a.n Dekan,

Wakil Dekan Bidang Akademik



Mahfud Jusufi, M. Ag

NIP. 196903201903031004

Tembusan:

Dekan Fakultas Ilmu Tarbiyah dan Keguruan UIN Walisongo Semarang (sebagai laporan)



YAYASAN MIFTAHUL HUDA
Akte Notaris Made Linggarasih, SH., No. 395 Tanggal 31 Juli 2016
MTs. MIFTAHUL HUDA SEMBUNGHARJO
PULOKULON GROBOGAN
Terakreditasi A
Alamat : Jln. Danyang – Kuwu Km. 14 Sembungharjo Pulokulon Grobogan

SURAT KETERANGAN SELESAI PENELITIAN

Nomor : 017 / MTs MH / 03 / 2020

Yang bertanda tangan dibawah ini

Nama : Junijati, S.E
Jabatan : Kepala Madrasah Mrs Miftahul Huda
Alamat : Sembungharjo, Kec Pulokulon, Kab Grobogan

Dengan ini menerangkan bahwa mahasiswa yang beridentitas :

Nama : Lia Arifatus Safitri
NIM : 1603026121
Fakultas : Ilmu Tarbiyah dan Keguruan
Jurusan : Pendidikan Bahasa Arab
Universitas : UIN Walisongo Semarang

Telah selesai melakukan penelitian di MTs Miftahul Huda Sembungharjo selama 24 hari terhitung mulai tanggal 22 Februari 2020 sampai dengan 16 Maret 2020 untuk memperoleh data dalam rangka penyusunan skripsi yang berjudul **“PENGARUH TINGKAT KECEMASAN SISWA TERHADAP PRESTASI BELAJAR BAHASA ARAB DI MTS MIFTAHUL HUDA SEMBUNGHARJO”**

Demikian surat keterangan ini dibuat dan diberikan kepada yang bersangkutan untuk digunakan seperlunya.

Sembungharjo, 16 Maret 2020



الملحق ٥ : ذاتية ادلدرسة

اسم المدرسة : المدرسة المتوسطة الإسلامية مفتاح الهدى سمبونج

هرجو.

وضعية ادلدرسة : الأهلية

الشهادة : أ (ممتاز)

العام : ٢٠٠٣

عنوان المدرسة : شارع دنيانج - كووو ريا ١٤

القرية : سمبونج هرجو

الناحية : بولوكولون

المدينة : جورويوجان

الدائرة : جاوى الوسطى

مساحة الأرض : $5440 m^2$

الملحق ٦ اسم المدى عليه في محاكاة الإستفتاء

اسم	رقم
Aan Saputra	١
Adiputra Widiyanto	٢
Ahmad Abdul Latif	٣
Ahmad Jaelani	٤
Ahmad Nur Noviyanto	٥
Ahmad Rifky	٦
Amelia Dwi Utami	٧
Andrean Rizki	٨
Anggiyani Marlinawati	٩
Apriliya Nadiyaningtiyas	١٠
Asrorul Mufidah	١١
Atika Dwi rahmawati	١٢
Ayu Mutammimah	١٣
Ayu Novitasari	١٤
Christina Wahyu Niken Sari	١٥
Dito Ferdiansyah	١٦
Erik Setiawan	١٧
Fitri Rahayu	١٨
Luluk Intan Sari	١٩

Lulus Apriyantono	٢٠
Muhammad Alwi Mustain	٢١
Muhammad Fahrudin Niam	٢٢
Muhammad Khabib Rifqi Ainul Yakin	٢٣
Muhammad Miza Ubaidillah	٢٤
Muhammad Tufikur Roziqin	٢٥
Rika Putri Nur Afifah	٢٦
Ritanti Ukta Viyanti	٢٧

الملحق ٧ اختبار شبكة أداة الاستبيان للمتغير x

عدد الأسئلة	سالب	إيجابي	مؤشر	متغير
مستويات القلق في مواجهة الإمتحان النصف	يظهر التوتر أو القلق, لا يهدأ, غير قادر على السكوت عند مواجهة امتحان اللغة العربية.	٦	١, ٢, ٣, ٤, ٥.	٦
	تظهر الأعراض الجسدية مثل التعرق واغثيان والدوخة وآلام المعدة.	١٥	٧, ٨, ٩, ١٠, ١١.	٥
	تفقد الثقة عند مواجهة تقييمات الإمتحان النصف.		١٢, ١٣, ١٤.	٤
	ليس من السهل التركيز ويسهل نسيانة.	١٦	١٧	٢

	اضطرابات المزاج مثل : التهيج, والحساسية , والتهيج.		, ١٨ , ١٩ . ٢٠	٣
حاصل		٣	١٧	٢٠

Angket Instrumen Kecemasan Siswa dalam menghadapi
penilaian tengah semester (PTS)

Identitas Responden:

Nama :

Kelas :

No. Absen :

Petunjuk pengisian!

1. Tulislah identitas anda dengan benar
2. Angket ini tidak berpengaruh dengan nilai bahasa Arab
3. Jawablah sesuai dengan kondisi anda
4. Berikut ini pertanyaan yang diikuti oleh dua alternatif jawaban

Pilihlah:

Ya: Apabila anda mengalami atau merasa sebagaimana yang dinyatakan dari pernyataan.

Tidak: Apabila anda tidak mengalami atau merasa sebagaimana yang dinyatakan dari pernyataan.

Dengan cara memberi tanda (✓) pada kolom sesuai dengan jawaban anda.

No	Pertanyaan	Pilihan Jawaban	
		Ya	Tidak
1	Merasa resah jika akan menghadapi ujian bahasa Arab		
2	Merasa khawatir jika akan menghadapi ujian bahasa Arab		

3	Merasa gugup jika akan menghadapi ujian bahasa Arab		
4	Jantung saya berdebar kencang saat akan menghadapi ujian bahasa Arab		
5	Sering menggerak-gerakkan kaki jika sedang menghadapi ujian bahasa Arab		
6	Merasa baik-baik saja ketika akan menghadapi ujian bahasa Arab		
7	Selalu berkeringat jika akan menghadapi ujian bahasa Arab		
8	Sering merasa pusing jika akan menghadapi ujian bahasa Arab		
9	Tangan saya selalu dingin jika akan menghadapi ujian bahasa Arab		
10	Sering sakit perut jika akan menghadapi ujian bahasa Arab		
11	Sering buang air kecil jika akan menghadapi ujian bahasa Arab		
12	Sering menolehkan kepala saya ke lembar jawaban teman saat ujian bahasa Arab		
13	Kurang percaya diri jika akan menghadapi ujian bahasa Arab		
14	Merasa teman-teman saya lebih pandai bahasa Arab daripada saya		
15	Merasa optimis jika akan menghadapi ujian bahasa Arab		

16	Selalu berkonsentrasi dalam menghadapi ujian bahasa Arab		
17	Mudah lupa pelajaran yang telah saya pelajari jika akan menghadapi ujian bahasa Arab		
18	Mudah marah jika ditanya tentang ujian bahasa Arab		
19	Merasa sangat sensitif ketika akan menghadapi ujian bahasa Arab		
20	Sering merasa sedih jika akan menghadapi ujian bahasa Arab		

الملحق ٨ نتائج حساب اختبار صلاحية الأداة المتغير (X)

البيان	الصحة		الرقم
	ر جدول	ر حسب	
صحيح	٠,٣٦١	٠,٥٧١	.١
صحيح	٠,٣٦١	٠,٥٧١	.٢
صحيح	٠,٣٦١	٠,٧٥٠	.٣
صحيح	٠,٣٦١	٠,٥٧١	.٤
غير صحيح	٠,٣٦١	٠,٩٢٩	.٥
صحيح	٠,٣٦١	٠,٢٥٠	.٦
صحيح	٠,٣٦١	٠,٥٧١	.٧
غير صحيح	٠,٣٦١	٠,٢٨٦	.٨
صحيح	٠,٣٦١	٠,٥٣٦	.٩
صحيح	٠,٣٦١	٠,٣٢١	.١٠
صحيح	٠,٣٦١	٠,٣٩٣	.١١
غير صحيح	٠,٣٦١	٠,٩٦٤	.١٢
صحيح	٠,٣٦١	٠,٧٥٠	.١٣

صحيح	٠,٣٦١	٠,٢٥٠	.١٤
صحيح	٠,٣٦١	٠,٤٦٤	.١٥
صحيح	٠,٣٦١	٠,٣٩٣	.١٦
غير صحيح	٠,٣٦١	٠,٩٢٩	.١٧
صحيح	٠,٣٦١	٠,١٠٧	.١٨
صحيح	٠,٣٦١	٠,٥٧١	.١٩
صحيح	٠,٣٦١	٠,٠٧١	.٢٠

الملحق ٩ : قلق الطلاب وتحقيقهم تعلم اللغة في المدرسة المتوسطة الإسلامية
مفتاح الهدى سمبونج هرجو.

التمرة	اسم التلميذ	قلق الطلاب	تحقيق التعلم
١	Ahmad Misbakhul Khabibi	٦	٧٨
٢	Ahmad Syaiful Anam	١٠	٧٩
٣	Alfiyatul Rohmah	٥	٩٥
٤	Aprilia Sintia Sari	٥	٨٨
٥	Dewi Zuliana Sari	٥	٨٨
٦	Dimas	٥	٧٨
٧	Dwi Eko Prayetno	٨	٧٨
٨	Frans Axel	٤	٧٨
٩	Ilham Murfi Putra	٥	٧٨
١٠	Krisna Selawati	٣	٨٨
١١	Lailatul Naimah	٥	٨٦
١٢	Lilis Setiana	٤	٨٨
١٣	M. Bagas Aji Santoso	٦	٧٥
١٤	Muhammad Khafid	٣	٧٧

٧٨	٨	Muhammad Safii Udin	١٥
٨٨	٦	Nila Lailatul Azka	١٦
٧٨	٥	Rahmat Faizal Afriki	١٧
٧٥	٦	Rendi Irawan	١٨
٨٦	٤	Siti Naifatun Nikmah	١٩
٧٨	٧	Siti Sifaul Melinda	٢٠
٨٥	٧	Wulan Romahonah	٢١
٨٧	٧	Zatimatul Latifah	٢٢
٨٤	٧	Achmad Maksum	٢٣
٨٢	٧	Ahmad Ulil Albab	٢٤
٨٦	٤	Anindya Ibtisamah	٢٥
٨٢	٤	Bayu Mitra Wardani	٢٦
٨٠	٦	Daimatul Munadziroh	٢٧
٨٥	٦	Dewi Septianti	٢٨
٨٠	٤	Dimas Shoqiful Nur Iksan	٢٩
٧٩	٥	Dzaki Burhanuddin Santoso	٣٠

٨٤	٦	Erlina Yulia Ningsih	٣١
٨٤	٦	Indah Permatasari	٣٢
٨٤	٧	Lailatul Qodriyah	٣٣
٨٤	٧	Meilisa Dinda Putri	٣٤
٨٢	٤	Meisya Mifta Sadiyahana	٣٥
٧٨	٣	Mohammad Sabiq Azam	٣٦
٧٩	٣	Muhammad Fahrit Saifudin	٣٧
٨٨	٢	Nia Widyawati	٣٨
٨٨	٦	Nurul Hidayah	٣٩
٨٠	٣	Rizki Andika Putra	٤٠
٨٠	٩	Siti Nur Solikah	٤١
٧٥	٦	Topan Wiranto	٤٢
٧٨	٣	Valentyno Rossy	٤٣
٨٦	١٦	Via Nuroma Amelia	٤٤
٨٥	٣	Wiwik Indang Susilawati	٤٥
٨٦	٥	Yulianna	٤٦
٨١	٤	Ahmad Rafi Andriana	٤٧

الملحق ١٠ شبكة أداة الاستبيان للمتغير X :

عدد الأسئلة	سالب	إيجابي	مؤشر	متغير
مستويات القلق في مواجهة الإمتحان النصف	يظهر التوتر أو القلق, لا يهدأ, غير قادر على السكوت عند مواجهة امتحان اللغة العربية.	٦	١, ٢, ٣, ٤, ٥	٦
	تظهر الأعراض الجسدية مثل التعرق واغثيان والدوخة وآلام المعدة.	١٥	٧, ٨, ٩, ١٠, ١١	٥
	تفقد الثقة عند مواجهة تقييمات الإمتحان النصف.		١٢, ١٣, ١٤	٤
	ليس من السهل التركيز ويسهل نسيانة.	١٦	١٧	٢

	اضطرابات المزاج مثل : التهيج, والحساسية , والتهيج.		, ١٨ , ١٩ . ٢٠	٣
حاصل		٣	١٧	٢٠

Angket Instrumen Kecemasan Siswa dalam menghadapi
penilaian tengah semester (PTS)

Identitas Responden:

Nama :

Kelas :

No. Absen :

Petunjuk pengisian!

5. Tulislah identitas anda dengan benar
6. Angket ini tidak berpengaruh dengan nilai bahasa Arab
7. Jawablah sesuai dengan kondisi anda
8. Berikut ini pertanyaan yang diikuti oleh dua alternatif jawaban

Pilihlah:

Ya: Apabila anda mengalami atau merasa sebagaimana yang dinyatakan dari pernyataan.

Tidak: Apabila anda tidak mengalami atau merasa sebagaimana yang dinyatakan dari pernyataan.

Dengan cara memberi tanda (✓) pada kolom sesuai dengan jawaban anda.

No	Pertanyaan	Pilihan Jawaban	
		Ya	Tidak
1	Merasa resah jika akan menghadapi ujian bahasa Arab		
2	Merasa khawatir jika akan menghadapi ujian bahasa Arab		
3	Merasa gugup jika akan menghadapi ujian bahasa Arab		

4	Jantung saya berdebar kencang saat akan menghadapi ujian bahasa Arab		
5	Merasa baik-baik saja ketika akan menghadapi ujian bahasa Arab		
6	Selalu berkeringat jika akan menghadapi ujian bahasa Arab		
7	Tangan saya selalu dingin jika akan menghadapi ujian bahasa Arab		
8	Sering sakit perut jika akan menghadapi ujian bahasa Arab		
9	Sering buang air kecil jika akan menghadapi ujian bahasa Arab		
10	Kurang percaya diri jika akan menghadapi ujian bahasa Arab		
11	Merasa teman-teman saya lebih pandai bahasa Arab daripada saya		
12	Merasa optimis jika akan menghadapi ujian bahasa Arab		
13	Selalu berkonsentrasi dalam menghadapi ujian bahasa Arab		
14	Mudah marah jika ditanya tentang ujian bahasa Arab		
15	Merasa sangat sensitif ketika akan menghadapi ujian bahasa Arab		
16	Sering merasa sedih jika akan menghadapi ujian bahasa Arab		

الملحق ١٢ : توثيق البحث في المدرسة المتوسطة الإسلامية مفتاح الهدى

سمبونج هرجو .





الملحق ١٣ : المحاسبة W-stats

REGRESI LIA ARIFATUS SAFITRI - Excel (Product Activation Failed)

SECURITY WARNING: Macros have been disabled. Enable Content

RANGKUMAN HASIL ANALISIS VARIAN						
SUMBER	JUMLAH KUADRAT (JK)	DERAJAT KEBEBASAN (DK)	REKATA KUADRAT (RK)	F	F-KRITIS PD TARAF SIGN. 5,0%	KESIMPULAN
REGRESI	0,143	1	0,143	0,007	4,057	Tidak Signifikan
RESIDU	944,070	45	20,979			
TOTAL	944,213	46				

Variabel dependen (Y) : Prestasi Belajar

SUMBANGAN PADA VARIAN Prestasi Belajar	
SUMBANGAN VARIABEL	R KUADRAT
Kecemasan Siswa	0,000

BERANDA Data Hasil Tutorial Regresi Sederhana Tutorial Regresi Ganda

REGRESI LIA ARIFATUS SAFITRI - Excel (Product Activation Failed)

SECURITY WARNING: Macros have been disabled. Enable Content

y^2	x^2	xy
18,655	0,2191	-0,02173
11,0167	19,9638	-14,8302
360,804	0,2829	-6,74513
32,2721	0,2829	-0,02173
32,2721	0,2829	-0,02173
18,655	0,2829	2,29742
18,655	0,09144	-10,66
18,655	2,3476	6,61657
18,655	0,2829	2,29742
32,2721	6,41059	-54,3834
11,9407	0,2829	1,9579
32,2721	2,3476	-8,70258
53,5699	0,2191	-0,42598
28,3923	6,41059	13,4676
18,655	0,09144	-10,66
32,2721	0,2191	2,65911
18,655	0,2829	2,29742
53,5699	0,2191	-0,42598
11,9407	2,3476	5,63875
18,655	2,15527	6,4068
7,1096	2,15527	3,93571
21,9104	2,15527	6,47189
9,87674	2,15527	2,46763

Persamaan Regresi:

$$Y' = a + bX = 82,452 + (-0,024 X)$$

Selanjutnya:

- $a = \text{Intersep} = 82,452$
- $b = \text{Slop} = -0,024$
- X = Skor Variabel X, Prediktor

Rangkuman Hasil Analisis Varians:						
Sumber Varians	Jumlah Kuadrat (JK)	derajat Kebebasan (DK)	Rekata Kuadrat (RK)	F	F-kritis pada taraf sign. 5,0%	Kesimpulan
Regresi	0,143	1	0,143	0,007	4,057	Tidak Signifikan
Residu	944,070	45	20,979			
Total	944,213	46				

Proporsi Sumbangan X pada varians Y:

$$R^2 = 0,000 = 0,0 \%$$

BERANDA Data Hasil Tutorial Regresi Sederhana Tutorial Regresi Ganda

REGRESI LA ARIATYUS SAFITRI - Excel (Product Activation Failed)

FILE HOME INSERT PAGE LAYOUT FORMULAS DATA REVIEW VIEW

Calibri 11

Clipboard Font Alignment Number Conditional Formatting Styles Cells

SECURITY WARNING: Macros have been disabled. Enable Content

W22

0,02046	2,15527	0,46894	<p>A. Langkah-langkah penyelesaian:</p> <p>1. Masukkan data variabel X dalam kolom x.</p> <p>2. Masukkan data variabel Y dalam kolom y.</p> <p>3. Hitung rata-rata variabel x = 47</p> <p>3a. Hitung nilai rerata variabel F: $F = \frac{\sum Y}{N} = \frac{3889}{47} = 82,319$</p> <p>3b. Hitung nilai rerata variabel I: $I = \frac{\sum X}{N} = \frac{260}{47} = 5,532$</p> <p>4a. Hitung selisih antara masing-masing skor X dengan reratanya = $x - \bar{x}$ dan hasilnya masukkan ke dalam kolom y</p> <p>4b. Hitung selisih antara masing-masing skor Y dengan reratanya = dan hasilnya masukkan ke dalam kolom x</p> <p>5a. Hitung Jumlah Kuadrat Total dg cara kuadratation masing-masing nilai y dan hasilnya masukkan ke dalam kolom y serta selanjutnya jumlahkan = $\sum Y^2 = 944,213$</p> <p>5b. Hitung Jumlah Kuadrat dengan cara kuadratation masing-masing nilai x dan hasilnya masukkan ke dalam kolom x serta selanjutnya jumlahkan = $\sum X^2 = 249,702$</p> <p>6. Kalikan x dengan y dan hasilnya masukkan ke dalam kolom xy serta selanjutnya jumlahkan = $\sum xy = -0,979$</p> <p>7. Hitung derajat kebebasan total = $dk_{total} = N - 1 = 47 - 1 = 46$</p> <p>B. Penentuan Rerata dan Impungan persamaan regresi:</p> <p>1. Hitung nilai slope dengan rumus: $b = \frac{\sum xy}{\sum x^2} = \frac{-0,979}{249,702} = -0,004$</p> <p>2. Hitung nilai intersep: $a = \bar{y} - b\bar{x} = 82,319 - (-0,004 \times 5,532) = 82,319 + 0,132 = 82,452$</p>
18,5487	2,34676	5,63875	
0,02046	2,34676	0,46894	
5,3745	0,2191	-1,05566	
7,18964	0,2191	-1,25487	
5,3745	2,34676	1,55274	
11,0205	0,29295	1,7665	
2,82528	0,2191	0,76678	
24,82528	0,2191	0,76678	
2,82528	2,15527	2,46763	
2,82528	2,15527	2,46763	
0,02046	2,34676	0,46894	
18,5487	6,41059	10,3937	
11,0205	6,41059	8,4038	
32,2721	12,744	-10,0403	
32,2721	0,2191	2,69522	
5,3745	6,41059	5,87189	
5,3745	12,0276	-0,40301	
55,5695	0,2191	-4,3396	
18,5487	6,41059	10,3937	
18,5487	109,581	38,5115	
7,18964	0,2191	-4,3396	
18,5487	0,29295	1,9179	
1,74015	2,34676	2,02082	

BERANDA Data Hasil Tutorial Regresi Sederhana Tutorial Regresi Ganda

READY 10:43 21/12/2020

REGRESI LA ARIATYUS SAFITRI - Excel (Product Activation Failed)

FILE HOME INSERT PAGE LAYOUT FORMULAS DATA REVIEW VIEW

Calibri 11

Clipboard Font Alignment Number Conditional Formatting Styles Cells

SECURITY WARNING: Macros have been disabled. Enable Content

W22

<p>C. Penentuan nilai F</p> <p>1a. Hitung Jumlah Kuadrat Regresi:</p> $JK_{reg} = \frac{(\sum xy)^2}{\sum x^2} = \frac{(-0,979)^2}{249,702} = 0,143$		
<p>1b. Hitung derajat kebebasan regresi jumlah variabel independen $(k) - 1$</p> $dk_{reg} = k - 1$		
<p>1c. Hitung Rerata Kuadrat Regresi:</p> $RK_{reg} = \frac{JK_{reg}}{dk_{reg}} = \frac{0,143}{1} = 0,143$		
<p>2a. Hitung Jumlah Kuadrat Residu:</p> $JK_{res} = \sum Y^2 - \frac{(\sum Y)^2}{N} = 944,213 - \frac{0,143}{47} = 944,070$		
<p>2b. Hitung derajat kebebasan Residu:</p> $dk_{res} = \sum Y^2 - 1 = 47 - 1 = 46$		
<p>2c. Hitung Rerata Kuadrat Residu:</p> $RK_{res} = \frac{JK_{res}}{dk_{res}} = \frac{944,070}{46} = 20,523$		
<p>3. Hitung nilai F:</p> $F = \frac{RK_{reg}}{RK_{res}} = \frac{0,143}{20,523} = 1,704$		
<p>D. Penentuan Proporsi Sumbangan Rerata Variasi Y</p> $R^2 = \frac{\sum xy}{\sum x^2 + \sum y^2} = \frac{-0,979}{249,702 + 944,213} = \frac{-0,979}{1193,915} = -0,00082$		

BERANDA Data Hasil Tutorial Regresi Sederhana Tutorial Regresi Ganda

READY 10:44 21/12/2020

ترجمة الباحثة

أ. السيرة الذاتية

الاسم : ليا عريفة السافطري
رقم الطلبة : ١٦٠٣٠٢٦١٢١ :
المكان وتريخ الميلاد : جوروبوجان
العنوان : جيتاس, سميونج هارجو, بولوكولون,
جوروبوجان.
الكلية/القسم : كلية التربية وتكوين المدرسين/ قسم تعلم
اللغة العربية
رقم الهاتف : ٠٨٨٨٢٨٢٩١٢١ :
البريدة الاللكترونة : liaarifatuss07@gmail.com :

ب. التربية الرسمية

أ). روضة الأطفال دارماوانيتا ٢
ب). المدرسة الابتدائية الحكومية ٣ سميونج هارجو
ج). المدرسة المتوسطة الإسلامية مفتاح الهدى سميونج هارجو
د). المدرسة الثانوية الحكومية ١ بولوكولون.
ه). جامعة والي سونجو الإسلامية الحكومية سمارانج

ج. التربية غير الرسمية

أ). مدرسة الدينية مفتاح العلوم
ب). روضة تعليم القرآن توفيق المنوار
ج). معهد روضة القرآن