

تحليل الأخطاء الإملائية في كتابة المفردات العربية لطلاب الصف الثامن بمدرسة سدمية

المتوسطة الإسلامية كويانجان بانفسري جفارا السنة الدراسية ٢٠٢٢/٢٠٢٣

### البحث العلمي

مقدم لإكمال الشروط المقررة للحصول على درجة الليسانس (S.1)

في قسم تعليم اللغة العربية في كلية علوم التربية والتدريس



إعداد :

لي أوفي

رقم الطالب: ١٨٠٣٠٢٦١٠٠

كلية علوم التربية والتدريس

جامعة والي سونجو الإسلامية الحكومية سمارانج

٢٠٢٣

## التصريح

الموقعة ادنى هذا البحث العلمي:

الاسم : لي أوفى

رقم الطالب : ١٨٠٣٠٢٦١٠٠

القسم : تعليم اللغة العربية

يصرح بالصدق والأمانة ان هذا البحث العلمي بموضوع:

تحليل الأخطاء الإملائية في كتابة المفردات العربية لطلاب الصف الثامن بمدرسة سدمية المتوسطة الإسلامية

كويانجان بانقسري جفارا السنة الدراسية ٢٠٢٢/٢٠٢٣

لا يتضمن الآراء من المتخصصين أو المادة التي نشرها الناشر أو كتبها الباحثون إلا أن تكون مراجع ومصادر لهذا البحث العلمي.

سمارانج، ١٦ يونيو ٢٠٢٣

المصرحة



لي أوفى

رقم الطالب: ١٨٠٣٠٢٦١٠٠

تصحيح لجنة المناقشة

إن نسخة هذا البحث العلمي :

الموضوع : تحليل الأخطاء الإملائية في كتابة المفردات العربية لطلاب الصف الثامن بمدرسة سديمية المتوسطة الإسلامية

كويابانجان بانتقري جفارا السنة الدراسية ٢٠٢٢/٢٠٢٣ م.

الكاتبة: في أون

رقم أنطاب : ١٨٠٣٠٢٦١٠٠

التقسيم : قسم تعليم اللغة العربية

ناقشتها لجنة المناقشة لكلية علوم التربية والتدريس بجامعة ويسونغو الإسلامية الحكومية سمارانج وكانت مقبولة الأداء إحدى الشروط المقررة للحصول على درجة الليسانس (S1) في قسم تعليم اللغة العربية سنة ٢٠٢٣ م.

سمارانج، ١٩ يونيو ٢٠٢٣

كاتبة لجنة المناقشة

توتي قرة العين الماجستير

رقم التوظيف: ١٩٧٢١٠١٦١٩٩٧٠٢٢٠٠١

رئيس لجنة المناقشة

الدكتور محفوظ صديق الماجستير

رقم التوظيف: ١٩٦٨٠٢٢٧٢٠٠٠٣١٠٠١

المتحقق الثاني

الدكتور أندوس أحمد هانتور ماجستير  
رقم التوظيف: ١٩٦٤٠٣٠٨١٩٩٣٠١٠٠٢



المستحقة الأولى

الدكتورة مسواري الماجستير

رقم التوظيف: ١٩٦٩٠٤١٨١٩٩٥٠٣٢٠٠٢

المشرفة

فيينا سعادة الماجستير

رقم التوظيف: ١٩٧٨٠٧١٨٢٠٠٣١٢٢٠٠٢

## موافقة المشرفة

المعالي

عميد كلية علوم التربية والتدريس

جامعة والي سونجو الإسلامية الحكومية سمارانج

السلام عليكم ورحمة الله وبركاته

تحية طيبة، وبعد.

بعد الملاحظة بالتصحيحات والتعديلات على حسب الحاجة نرسل نسخة هذا البحث العلمي للطالبة:

الاسم : لي أوفى

رقم الطالب : ١٨٠٣٠٢٦١٠٠

القسم : تعليم اللغة العربية

الموضوع : تحليل الأخطاء الإملائية في كتابة المفردات العربية لطلاب الصف الثامن بمدرسة سدمية المتوسطة الإسلامية

كويانجان بانقسري جفارا السنة الدراسية ٢٠٢٢/٢٠٢٣

نرجو من لجنة المناقشة ان تناقش هذا البحث العلمي بأسرع وقت ممكن وشكرا على اهتمامكم.

والسلام عليكم ورحمة الله وبركاته

سمارانج، ١٦ يونيو ٢٠٢٣

المشرفة



فيينا سعادة الماجستير

رقم التوظيف : ١٩٧٨٠٧١٨٢٠٠٣١٢٢٠٠٢

## ملخص

الموضوع : تحليل الأخطاء الإملائية في كتابة المفردات العربية لطلاب الصف الثامن بمدرسة  
سدمية المتوسطة الإسلامي كويانجان بانقسري جفارا السنة الدراسية

٢٠٢٣/٢٠٢٢

الباحثة : لي أوفي - (١٨٠٣٠٢٦١٠٠)

خلفية هذا البحث هي وجدت طلاب مدرسة سدمية المتوسطة الإسلامية كويانجان بانقسري جفارا يستطيعون قراءة مفردات أو كلمات عربية وحفظها بصحة، لكن ما زال كثير منهم أخطؤوا في كتابتها. قامت الكاتبة ببحث علمي تحت سؤالين: (١) ما أشكال الأخطاء الإملائية في كتابة المفردات لدى طلاب الصف الثامن بمدرسة سدمية المتوسطة الإسلامي كويانجان بانقسري جفارا السنة الدراسية ٢٠٢٢/٢٠٢٣؟ (٢) ما العوامل التي تؤدي إلى حدوث الأخطاء الإملائية في كتابة المفردات لدى طلاب الصف الثامن بمدرسة سدمية المتوسطة الإسلامي كويانجان بانقسري جفارا السنة الدراسية ٢٠٢٢/٢٠٢٣؟

هذا البحث بحث نوعي وصفي لأنه بحث البيانات في شكل وصفي تحليلي. أما الطرق المستخدمة لجمع بياناته فهي الاختبار الإملائية والملاحظة والمقابلة والتوثيق. وطريقة تحليل هذه البيانات لها خطوات: جمع البيانات وتحديد الأخطاء وشرحها.

ونائج هذا البحث هي: (١) أشكال الأخطاء الإملائية في كتابة المفردات لدى طلاب الصف الثامن بمدرسة سدمية المتوسطة الإسلامي كويانجان بانقسري جفارا السنة الدراسية ٢٠٢٢/٢٠٢٣: أخطاء في تبديل الحروف ٣٨,٧٦% (الأعلى)، حذف الحروف وزيادتها ٣٢,٥٦%، وأخطاء في كتابة حروف المنفصل والمتصل ٧,٧٥%، وأخطاء في كتابة الهمزة ٦,٩٧%، وأخطاء في كتابة التاء المفتوحة والتاء المربوطة ٤,٦٥%، وأخطاء في كتابة التنوين

٤٠٦٥٪، وأخطاء في كتابة ال-الشمسية وال-القمرية ٣٠٨٨٪، وأخطاء في كتابة الألف اللينة ٧٨،٠٪. (٢) أما العوامل التي تسبب حدوث الأخطاء الإملائية في كتابة المفردات فتقسم إلى قسمين: عوامل داخلية وعوامل خارجية. العوامل الداخلية هي عوامل تأتي من الطلاب وهي: قلة ممارسة كتابة الإملاء، ونقص فهم الطلاب عند قراءة وكتابة الكلمات العربية (كمخارج الحروف المتقاربة، ووضع الهمزة، وربط الحروف، ووضع كتابة التاء المربوطة والتاء المفتوحة وغيرها)، وقلة اهتمام الطلاب بتعليم اللغة العربية (خاصة في الإملاء)، وقلة قراءة الطلاب ورؤيتهم الكتابة العربية. أما العوامل الخارجية فهي جاءت من خارج الطلاب منها عدم وجود وحدة خاصة لتعليم الإملاء لأن تعليم الإملاء يجري في دراسة اللغة العربية فيكون التعليم أقل منهجا وشمولا، والتعلم ممل حتى لا يتحمس الطلاب في اتباعه.

وأما الاقتراحات لتقليل الأخطاء الإملائية في كتابة المفردات لدى طلاب الصف الثامن بمدرسة سدمية متوسطة الإسلامية غويانجان بأنجسري جفارا في العام الدراسي ٢٠٢٢/٢٠٢٣ فهي: أن يقدم المعلم تدريبات تتعلق بمهارات الكتابة خاصة في المفردات، وأن يخلق المعلم جوا ممتعا ومشجعا حتى يتحمس الطلاب في اتباع التعليم، وأن يكون وقت خاص لتعليم الكتابة الإملائية، وأن يعتاد الطلاب كثيرا على كتابة اللغة العربية.

**الكلمات الرئيسية: تحليل الأخطاء، كتابة الإملاء، المفردات.**

## الشعار

يَرْفَعُ اللَّهُ الَّذِينَ ءَامَنُوا مِنْكُمْ وَالَّذِينَ أُوتُوا الْعِلْمَ دَرَجَاتٍ<sup>1</sup>

*“Allah akan mengangkat (derajat) orang-orang yang beriman di antaramu dan orang-orang yang diberi ilmu beberapa derajat”*

---

<sup>1</sup> Al-Qur'an Al-Quddus, (Kudus: CV. Mubarakatan Thoyyibah, 2014), hlm.

## الإهداء

إهداء هذا البحث إلى:

١. والدي المحبوبين، أبي نور فائزين وأمي آسية اللذان قد رتيباني منذ صغيري بجميل الصبر وكثرة الحب عسى الله أن يرحمهما في الدنيا والآخرة ورحمنا وإياهما الله وفرحنا وإياهما، آمين
٢. أختي الكبيرة (اسلامك وأرنالحق) وأختي الصغيرة (ملة ازكى وكفيلا) وأخي الصغير (مؤيد). سهل الله أمورهم وبارك فيهم.
٣. جميع الأساتيد في قسم تعليم اللغة العربية بجامعة والي سونجو الإسلامية الحكومية سمارانج الزملاء الاعزاء، الاصدقاء الاحباء بكلية علوم التربية والتعليم الذين يساعدونني مباشرة او غير المباشرة حتى إنتهاء هذا البحث.



## كلمة الشكر و التقدير

بسم الله الرحمن الرحيم

الحمد لله رب العالمين والصلاة والسلام على سيدنا و مولانا محمد و على آله و صحبه

أجمعين

قد انتهى الباحثة في كتابة البحث العلمي تحت الموضوع: تحليل الأخطاء الإملائية في كتابة المفردات العربية لطلاب الصف الثامن بمدرسة سدمية المتوسطة الإسلامية كويانجان بانقسري جفارا السنة الدراسية ٢٠٢٢/٢٠٢٣. ويتقدم الباحثة كلمة شكرا الجزيل وتقدير الوفير إلى:

١. فضيلة السيد الأستاذ الدكتور إمام توفيق الماجستير الحاج مدير بجامعة والي سونجو الإسلامية الحكومية سمارانج

٢. فضيلة السيد الدكتور أحمد إسماعيل الماجستير عميد كلية علوم التربية والتدريس بجامعة واليسونجو الإسلامية الحكومية سمارانج.

٣. فضيلة السيد الدكتور أحمد مغفورين الحاج رئيس قسم تعليم اللغة العربية بكلية علوم التربية والتدريس بجامعة والي سونجو الإسلامية الحكومية سمارانج

٤. فضيلة السيد عاقل لطفان الماجستير كاتب قسم تعليم اللغة العربية بكلية علوم التربية والتدريس على ارشادات ويشجيعه في استيعاب المهارات اللغوية و ترفيتها.

٥. فضيلة السيدة فينا سعادة الماجستير مشرفتي في هذا البحث الذي أعطي الباحثة الارشادات أثناء مشغولها.

٦. سائر المعلمين في كلية التربية والتعليم الذين يلقون العلوم ويرشدون إلى سبيل العلم والمعرفة.

٧. فضيلة السيدة ستي نفيسة كرئيسة في مدرسة سدمية المتوسطة الإسلامية كويانجان بانقسري جفارا.

٨. والدي المحبوبين، أبي نور فائزين وأمي آسية رحمننا وإياهما الله وفرحنا وإياهما، أمين، أختي الكبيرة (اسلامك وأرنالحق) وأختي الصغيرة (ملة ازكى وكفيلا) وأخي الصغير (مؤيد). سهل الله أمورهم وبارك فيهم.

٩. جميع الطلاب في قسم تعليم اللغة العربية ٢٠١٨ بكلية علوم التربية والتعليم

١٠. وجميع أصدقائي وبالخصوص أخ تفريح الرحمان الذين يساعدوني في عملية كتابة هذا البحث العلمي.

عسى الله تعالى أن يجازهم أحسن الجزاء وعسى أن يكون هذا البحث نافعا للباحثة والآخرين وسائر القارئین عامة. آمين يارب العالمين.

## محتويات البحث

أ	صفحة الموضوع.....
ب	صفحة التصريح.....
ج	تصحيح لجنة المناقشة.....
د	موافقة المشرفة.....
هـ	الملخص.....
ز	الشعار.....
ح	الإهداء.....
ط	كلمة الشكر و التقدير.....
ك	محتويات البحث.....
ن	كشف الجدول.....
١	الباب الأول: مقدمة.....
أ	أ.. خلفية البحث.....
ب	ب. أسئلة البحث.....
ت	ت. أهداف البحث.....
ث	ث. فوائد البحث.....
٧	الباب الثاني: تحليل الأخطاء الإملائية في كتابة المفردات.....
أ	أ.. الهيكل النظري.....
١	١. تحليل الأخطاء.....

- أ. تعريف التحليل ..... ٧
- ب. تعريف تحليل الأخطاء ..... ٧
- ج. الغرض من تحليل الأخطاء ..... ٨
- د. خطوات لتحليل الأخطاء ..... ٩
- هـ. أنواع تحليل الأخطاء ..... ٩
- و. أسباب حدوث الأخطاء ..... ١١
٢. تعريف كتابة الإملاء ..... ١١
- أ. تعريف الكتابة ..... ١١
- ب. تعريف الإملاء ..... ١٢
- ج. أنواع الإملاء ..... ١٣
- د. أهداف الإملاء ..... ١٤
- هـ. أسباب الأخطاء الإملائية ..... ١٥
- و. قواعد الإملاء ..... ١٦
٣. المفردات ..... ٢٧
- أ. تعريف المفردات ..... ٢٧
- ب. أهداف تعليم المفردات ..... ٢٨
- ب. الدراسات السابقة ..... ٢٨
- ت. إطار الفكر ..... ٣١
- الباب الثالث: طريقة البحث ..... ٣٣**
- أ. نوع البحث ..... ٣٣
- ب. مكان وزمان البحث ..... ٣٤

ج. مصادر البحث .....	٣٤
د.. تركيز البحث .....	٣٥
ه.. تقنيات جمع البيانات .....	٣٥
و. اختبار صحة البيانات .....	٣٩
ز. تقنيات تحليل البيانات .....	٤٠

#### الباب الرابع: نتائج البحث وتحليلها ..... ٤٢

أ. تحليل البيانات الأخطاء الإملائية في كتابة المفردات لدى طلاب الصف الثامن بمدرسة سدمية المتوسطة الإسلامية كوينجان بانقسري جفارا السنة الدراسية ٢٠٢٢/٢٠٢٣.....	٤٢.....
١. أشكال الأخطاء الإملائية في كتابة المفردات لدى طلاب الصف الثامن بمدرسة سدمية المتوسطة الإسلامية كوينجان بانقسري جفارا السنة الدراسية ٢٠٢٢/٢٠٢٣.....	٤٢.....
٢. العوامل التي تؤدي إلى حدوث الأخطاء الإملائية في كتابة المفردات لدى طلاب الصف الثامن بمدرسة سدمية المتوسطة الإسلامية كوينجان بانقسري جفارا السنة الدراسية ٢٠٢٢/٢٠٢٣.....	٥٨.....

#### الباب الخامس: الاختتام ..... ٦١

أ.. الخلاصة .....	٦١
ب. الاقتراحات .....	٦١
ت. الاختتام .....	٦٣

المراجع .	٦٤
الملاحق	٧٠
ترجمة الباحثة	١١٥

### كشف الجدول

الاجتبار كتابة الإملاء المفردات :	الجدول ١,٣
هيكل الموقف مدرسة سدمية المتوسطة الإسلامية :	الجدول ١,٤
قائمة المعلمين مدرسة سدمية المتوسطة الإسلامية :	الجدول ٢,٤
تصنيف الأخطاء :	الجدول ٣,٤

## الباب الأول

### المقدمة

#### أ. خلفية البحث

من بين العديد من اللغات في العالم، اللغة العربية هي واحدة من اللغات التي يجب تعلمها للطلاب الإندونيسيين في المؤسسات التعليمية الإسلامية، إما في المرحلة الابتدائية، أم المتوسطة، أم الثانوية، أم الجامعية. الغرض من تعلم اللغة العربية هو إتقان اللغة العربية، وذلك للحصول على أربعة جوانب من الكفاءة، وهي الاستماع والقراءة والكتابة والكلام<sup>٢</sup>. من أجل تحسين هذه المهارات الأربع، يجب أن يكون لدى الطلاب كثير من المفردات.

المفردات حسب كريدا لكسنا (١٩٨٢) لها معاني عديدة وهي: (١) المكون اللغوي حسب كل المعلومات عن معنى الكلمات واستعمالها. (٢) ثروة الكلمات التي يملكها متحدث أو كاتب لغة. (٣) قوائم الكلمات مرتبة مثل القاموس ولكن مع شرح موجز وعملي<sup>٣</sup>. للسانيات (*La linguistique*) العلم الذي يدرس اللغات الطبيعية الانسانية في ذاتها ولذاتها مكتوبة ومنطوقة كانت أم منطوقة فقط، مع إعطاء الأسبقية لهذه الأخيرة لأنها مادة خام تساعد أكثر على التحقق من مدى فعالية أدوات بحث اللساني المعاصر، ولأنها لم تنل بعدُما تستحقه من العناية والدرس. ويهدف هذا العلم

---

<sup>2</sup> Azhar Arsyad, *Bahasa Arab dan Metode Pengajarannya*, (Surabaya: Pustaka Pelajar, 2003), hlm. 2.

<sup>3</sup> Aziz Fakhurrozi dan Erta Mahyudin, *Modul Pembelajaran Bahasa Arab*, (Jakarta : Direktorat Jenderal pendidikan Islam Kementerian Agama, 2012), hlm. 221-222.

أساساً إلى وصف وتفسير أبنية هذه اللغات واستخراج القواعد العامة المشتركة بينها، والقواعد الخاصة التي تضبط العلاقات بين العناصر المؤلفة لكل لغة على حدة<sup>٤</sup>.

المفردات عنصر مهم في تعلم اللغة وخاصة في تعلم اللغة العربية. من المستحيل أن يتقن أي شخص اللغة العربية دون تعلم مفرداتها. من الواضح أن جودة المهارات اللغوية للشخص تعتمد على كمية ونوعية المفردات التي يمتلكها. كلما زاد عدد المفردات التي لدينا، زادت احتمالية أن نكون ماهرين في التحدث<sup>٥</sup> من المهم ملاحظة ذلك في عملية تعلم اللغة العربية. نحن بحاجة إلى أن ندرك ونفهم حقاً أن إتقان المفردات هو أمر أساسي يجب على الطلاب إتقانه مسبقاً، مع إتقان المفردات والجوانب الأربعة يمكن للطلاب التعلم والتعبير عن أفكارهم باللغة العربية. يُعتبر تحسين مفردات الفرد عموماً جزءاً مهماً في عملية تدريس لغة معينة أو لتطوير قدرة الفرد في اللغة التي يعرفها<sup>٦</sup>. يمكن للمفردات الصحيحة للغة العربية أن تدعم الشخص في تحقيق اللغة والكتابة بها، وبالتالي، يمكن القول إن التحدث والكتابة، وهما مهارات لغوية، يجب أن يكون مصحوباً بمعرفة وإتقان مفردات غنية ومثمرة وفعليّة<sup>٧</sup>. في الكتابة، يجب أن تكون المفردات متسقة مع الكتابة الحالية لأنها إذا لم تكن هي نفسها أو خاطئة، فستؤثر على معنى الجملة المعنية. الكتابة هي نشاط تواصل يتم تنفيذه بدون دعم ضغط الصوت والنبذة والتعبير والإيماءات وبدون مواقف مثل تلك التي تحدث في أنشطة الاتصال الشفوي. وبالتالي،

---

<sup>٤</sup> عبد العزيز حليبي، *اللسانيات العامة واللسانيات العربية*، (مدينة: النجاح الجديدة، ١٩٩١)، ص.

<sup>٥</sup> Henry Tarigan, *Pengajaran Kosakata*, (Bandung: Angkasa: 1989), hlm. 2.

<sup>٦</sup> Syaiful Musthofa, *Strategi Pembelajaran Bahasa Arab Inovatif*, (Malang: UIN Malang Press, 2017), hlm. 59-60.

<sup>٧</sup> Umi Hijriyah, *Analisis Pembelajaran Mufrodad dan Struktur Bahasa Arabdi Madrasah Ibtidaiyah*, (Surabaya: CV Gemilang, 2018), hlm. 12.



يجب أن يكون الكتاب جيداً في استخدام الكلمات والتعبير والجمل واستخدام علامات الترقيم لنقل وإعلام ووصف واقتراح شيء للآخرين<sup>8</sup>. تتطلب القدرة على الكتابة باللغة العربية إتقاناً جيداً للإملاء، الإملاء أحد من أجزاء على مهارة الكتابة وهي المرحلة الأولى التي يجب أن تؤخذ في تعلم كتاب المهارة.

إن الحاجة إلى كتابة اللغة العربية مطلوبة بشدة في التعلم. العديد من الصعوبات والأخطاء التي يواجهها الشخص في الكتابة والصعوبات والأخطاء لا تنشأ بسبب شكل النسخ والتقليد في الكتابة العربية ولكن عند قراءة القراءة والاستماع إليها (الإملاء)<sup>9</sup>. إن تعليم الإملاء له عقبات ومشكلات لأن الإملاء يحتاج إلى المهارات التي يجب إتقانها أولاً. وتؤدي هذه الصعوبات إلى حدوث أخطاء الإملاء لدى الطلاب في تعليم اللغة العربية<sup>10</sup>. أحد الأساليب التي يتبعها اللغويون في فحص هذه الأخطاء هو استخدام تحليل الأخطاء. تحليل الأخطاء هو إجراء عمل له خطوات معينة، وفقاً لـ Corder في المجلة التي كتبها روفين ومحمد حافظ لدى ثلاث خطوات في تحليل الأخطاء اللغوية،

---

<sup>8</sup> Aziz Fachrurrozi dan Erta Mahyuddin, *Teknik Pembelajaran Bahasa Arab*, (Bandung: Pustaka Cendekia Utama, 2011), hlm.144-145.

<sup>9</sup> Amaliyah Nur Fadhilah, "Penerapan Metode Imla' dalam Meningkatkan Keterampilan Menulis Bahasa Arab Siswa Kelas V MI Muhammadiyah Lumajang", *Skripsi* (Malang: Jurusan Pendidikan Guru Madrasah Ibtidaiyyah Bahasa Arab UIN Maulana Malik Ibrahim, 2020), hlm. 6.

<sup>10</sup> نورية خير النساء، "تحليل الأخطاء الإملائية لدى طالبات معهد فضل فضلان الإسلامي ميجين سمارانج في العام الدراسي ٢٠٢٠/٢٠٢١"، بحث علمي، (سمارانج: كلية علوم التربية والتدريس جامعة والي سونجو الإسلامية الحكومية سمارانج، ٢٠٢١)، ص. ٤.

وهي<sup>11</sup> أولاً جمع البيانات عن الأخطاء اللغوية التي يرتكبها المتعلمون ( *Data Collection* )، وثانياً، تحديد الأخطاء اللغوية التي يرتكبها المتعلمون وشرح مجالات أو مجالات الأخطاء ( *Identification and Description* )، وثالثاً، شرح أخطاء اللغة وكذلك شرح معايير اللغة الصحيحة ( *Explanation* ).

المدرسة المتوسطة كمؤسسة في المدارس الإسلامية لها بالتأكيد دور مهم في تخريج كوادر إسلامية تتقن مختلف القدرات العلمية الإسلامية ومهارات اللغة العربية، مدرسة متوسطة هي إحدى بوابات تعلم اللغة العربية، وهذا هو المكان الذي سيجدون فيه النصوص العربية التي تتطلب منهم القراءة والكتابة بشكل صحيح.

مؤسسة معهد سدمية واقعة في قرية كوينجان بانقسري جفارا هي مؤسسة تعليمية إسلامية تضم مؤسسات مختلفة من روضة الأطفال إلى مدرسة مهنية. إحدى المؤسسات تحت رعايتها هي مدرسة سدمية المتوسطة الإسلامية وهو برنامج رائد باللغتين العربية والإنجليزية بالإضافة إلى تراث. على وجه الخصوص لطلاب مدرسة سدمية المتوسطة الإسلامية يتعين عليهم الدراسة في المعهد لأن برنامج التعلم المتفوق ليس في الفصول الدراسية فقط ولكن أيضاً في مهاجع المعهد. أحدها هو تعلم المفردات الذي يجري كل ليلة لإثراء المفردات التي ستكون مفيدة في تعلم اللغة العربية. لكن لا يزال هناك العديد من الأخطاء في كتابة المفردات عند التعلم في فصل اللغة العربية، لذلك قامت الباحثة بإجراء البحوث في الصف الثامن بمدرسة سدمية المتوسطة الإسلامية لإيجاد حلول للمشاكل التي تحدث غالباً أو غالباً ما يواجهها طلاب الصف الثامن في مدرسة سدمية المتوسطة الإسلامية في كتابة نصوص المفردات العربية.

---

<sup>11</sup> Roviin dan Muh Hafidz, "Analisis Kesalahan Imla' Mahasiswa Program Studi Pendidikan Bahasa Arab IAIN Salatiga", *Jurnal Yudharta*, (Vol. 11, No. 1, Juni 2020), hlm. 16.

## ب. أسئلة البحث

بناءً على الخلفية المذكورة، يمكن للكاتبة صياغة المشكلة لهذا البحث، وهي:

١. ما هي أشكال الأخطاء الإملائية في كتابة المفردات لطلاب الصف الثامن بمدرسة

سدمية المتوسطة الإسلامية كوينجان بانقسري جفارا؟

٢. ما هي العوامل التي تؤدي إلى حدوث الأخطاء الإملائية في كتابة المفردات لطلاب

الصف الثامن بمدرسة سدمية المتوسطة الإسلامية كوينجان بانقسري جفارا؟

## ج. أهداف البحث

بناءً على الخلفية وصياغة المشكلة السابقة، فإن أهداف البحث المراد تحقيقها هي:

١. لمعرفة أشكال الأخطاء الإملائية في كتابة المفردات لطلاب الصف الثامن بمدرسة

سدمية المتوسطة الإسلامية كوينجان بانقسري جفارا

٢. لمعرفة العوامل التي تؤدي إلى حدوث الأخطاء الإملائية في كتابة المفردات لطلاب

الصف الثامن بمدرسة سدمية المتوسطة الإسلامية كوينجان بانقسري جفارا؟

## د. فوائد البحث

فوائد هذا البحث على النحو التالي:

١. فوائد عملية

أ. للباحثين

لزيادة المعرفة والتحفيز الذاتي في فهم أنواع مختلفة من أخطاء الكتابة المفردات

اللغة العربية للطلاب هذا البحث هو تقييم للطلاب الذين يرتكبون أخطاء

حتى يتمكنوا من معرفة وفهم كيفية كتابة المفردات بشكل صحيح.

ب. للمعلمين

لمعرفة ما الذي يؤثر على أخطاء كتابة المفردات العربية للطلاب حتى يتمكن المعلمون من بذل الجهود لتقليل هذه الأخطاء.

ج. للمدرسة

تقديم المعلومات حول ماهية الأخطاء في كتابة المفردات العربية للطلاب، والعوامل التي تؤثر على الأخطاء في كتابة المفردات، وجهود المعلم للحد من هذه الأخطاء. بحيث تصبح إحدى أدوات أو وسائط التعرف على مشاكل أخطاء كتابة المفردات اللغة العربية لطلاب الصف الثامن في مدرسة سدمية المتوسطة الإسلامية كوينجان بانقسري جفارا.

٢. الفوائد النظرية

من المتوقع أن تقدم نتائج هذه الدراسة فوائد في زيادة المعرفة حول العوامل التي تؤثر على أخطاء كتابة المفردات، استخدامها كمواد للفكر وأيضًا للتقييم من قبل المدرسة من أجل تقليل أخطاء كتابة المفردات اللغة العربية لطلاب الصف الثامن في مدرسة سدمية المتوسطة الإسلامية كوينجان بانقسري جفارا بحيث يمكن للمدرسين تقديم التوجيه للطلاب.

## الباب الثاني

### تحليل الأخطاء الإملائية في كتابة المفردات

أ. الهيكل النظري

١. تحليل الأخطاء

(أ) تعريف التحليل

التحليل هو نشاط تفكير لتقسيم كل إلى مكونات حتى تتمكن من التعرف على علامات المكونات<sup>١٢</sup>. وبالتالي يمكن استنتاج أن التحليل هو نشاط تفكير يتم إجراؤه لوصف أو حل شيء ما.

(ب) تعريف تحليل الأخطاء

تحليل الأخطاء هو إجراء عمل له خطوات معينة تشمل جمع العينات، وتحديد الأخطاء الموجودة في العينة، وشرح الأخطاء، وتصنيف الأخطاء بناءً على أسبابها، وتقييم مدى خطورة الأخطاء<sup>١٣</sup>. تحليل الأخطاء هو حقل الدراسة التي تقع في اللغويات التطبيقية. هذه الدراسة هي ليست

---

<sup>12</sup> Istiqamah Nurmaliah, "Analisis Kesalahan Imla' Dalam Pembelajaran Bahasa Arab Siswa Kelas X Pesantren Tarbiyah Takalar", *Tesis*, (Makassar, Fakultas Pascasarjana Pendidikan Bahasa Arab UIN Alauddin, 2021), hlm. 17.

<sup>13</sup> Subhan Mughni, "Analisis Kesalahan Menulis Bahasa Arab di Kalangan Maha Siswa Program Studi Bahasa Arab", *Jurnal Al-Qalam*, (Vol. 2, No. 3, 2005), hlm. 476.

الواقعة الجديدة لمدرس اللغة، لأن نتائج تحليل الأخطاء استخدمت لتحسين عملية تعليم اللغة<sup>١٤</sup>.

انطلاقاً من الآراء العديدة المذكورة، يمكن استنتاج أن تحليل الأخطاء هو عملية من الأنشطة التي يقوم بها الباحث أو المعلم لتحديد وتصنيف ووصف أخطاء الطالب في استخدام اللغة الهدف.

(ج) الغرض من تحليل الأخطاء

الغرض من فحص أو تحليل الأخطاء اللغوية هو<sup>١٥</sup>:

(١) الحصول على البيانات التي يمكن استخدامها لعمل أو استخلاص استنتاجات مختلفة حول طبيعة عملية تعلم اللغة.

(٢) توفير مؤشرات أو تعليمات للمعلمين ومطوري المناهج الدراسية، وتحديد أجزاء اللغة المستهدفة التي يصعب على الطلاب إنتاجها بشكل صحيح وصحيح، وأنواع الصعوبات التي تجعل الأمر أكثر صعوبة أو تقلل من قدرة الطلاب على التواصل بشكل فعال.

من خلال تحليل الأخطاء، يمكن ملاحظة الأخطاء التي قام بها المتعلم، حول منطقة الأخطاء، وطبيعة الأخطاء، ومصدر الأخطاء، وسبب الأخطاء. إذا وجد المعلم أخطاء الطالب، يمكن للمدرس تغيير طريقة التدريس أو الأسلوب

---

<sup>١٤</sup> ريمي يرتين، "تحليل الأخطاء في كتابة الإملاء لطلاب الفصل الثامن بمدرسة اليومي المتوسطة الإسلامية المتكاملة منجوك الشرقية للعام الدراسي ٢٠٢١/٢٠٢٠"، بحث علمي، (ماترام: تدريس اللغة العربية كلية التربية والمدرسية جامعة ماترام الإسلامية الحكومية، ٢٠٢١)، ص. ٩.

<sup>١٥</sup> Istiqamah Nurmaliah, "Analisis Kesalahan Imla' Dalam Pembelajaran Bahasa Arab Siswa Kelas X Pesantren Tarbiyah Takalar", *Tesis*, (Makassar, Fakultas Pascasarjana Pendidikan Bahasa Arab UIN Alauddin, 2021), hlm. 19.

المستخدم، ويمكنه تحديد أولويات جوانب الأخطاء التي تحتاج إلى توضيح، ويمكنه تطوير خطط التدريس العلاجية، ويمكنه ترتيب التدريس نفسه<sup>16</sup>.

وبالتالي يجب على معلمي اللغة إجراء تحليل الأخطاء اللغوية. من خلال هذا، يمكن تحقيق هدف تحليل الأخطاء اللغوية على النحو الأمثل ويمكن لتدريس اللغة أن يتنبأ بصعوبات الطلاب وأخطاءهم في اللغة.

(د) خطوات لتحليل الأخطاء

وفقاً Corder في المجلة التي كتبها روفين ومحمد حافظ لدى ثلاث خطوات في تحليل الأخطاء اللغوية، وهي<sup>17</sup>:

(١) *Data Collection*

جمع البيانات عن الأخطاء اللغوية التي يرتكبها المتعلمون

(٢) *Identification and Description*

تحديد الأخطاء اللغوية التي يرتكبها المتعلمون وشرح مجالات أو مجالات الأخطاء

(٣) *Explanation*

شرح أخطاء اللغة وكذلك شرح معايير اللغة الصحيحة.

(هـ) أنواع تحليل الأخطاء

---

<sup>16</sup> Nandang Sarip Hidayat, "Analisis Kesalahan dan Konstrastif Dalam Pembelajaran Bahasa Arab", *Jurnal Penelitian Sosial Keagamaan*, (Vol. 17, No. 2 Juli-Desember 2014), hlm. 166.

<sup>17</sup> Roviin dan Muh Hafidz, "Analisis Kesalahan Imla' Mahasiswa Program Studi Pendidikan Bahasa Arab IAIN Salatiga", *Jurnal Yudharta*, (Vol. 11, No. 1, Juni 2020), hlm. 16.

اقتسم دكتور البدرأوى زهران الأخطاء اللغوية إلى أربعة أقسام هي<sup>١٨</sup>:

#### (١) الأخطاء الإملائية

الأخطاء الإملائية هي أخطاء كتابة الأحرف المعينة (مثل الهمزة وحروف العلة) وربطها وفصلها. من أسباب هذه الأخطاء هي عدم معرفة الكاتب عن القواعد الإملائية الصحيحة. استنتجت الباحثة أن تحليل الأخطاء الإملائية هو نشاط الملاحظة والتحقق من أخطاء كتابة الأحرف المعينة.

#### (٢) الأخطاء الصرفية

الأخطاء الصرفية هي أخطاء استخدام اشتقاق الشكل والتركيب والكلمة في الجمل. ويدخل في هذه الفئة أخطاء في استخدام الضمير في الفعل أو الاسم، وأخطاء في استخدام الوزن والصيغة، وزمان الصرف، والاشتقاق، وغير ذلك.

#### (٣) الأخطاء النحوية

الأخطاء النحوية هي أخطاء استخدام تراكيب اللغة العربية. حدثت هذه الأخطاء تتعلق بمناسب نوعها (المذكر والمؤنث مناسب عددها) (المفرد والثنية والجمع) مناسب تعيينها (التنكير و المعرفة).

#### (٤) الأخطاء الدلالية

الأخطاء الدلالية هي أخطاء لغوية تتعلق باختيار واستخدام المفردات المناسبة وفقاً لبنية الجملة وسياقها. يتضمن في هذا النوع الأخطاء في استخدام العبارة الاصطلاحية وعبارة الكناية والاستعارة والمجاز.

---

<sup>١٨</sup> البدرأوى زهران، علم اللغة التطبيقي في المجال التقابلي (تحليل الأخطاء)، (القاهرة: دار الأفق

العربية، ٢٠٠٧)، ص. ٢١-٢٢.



و) أسباب حدوث الأخطاء

أسباب الخطأ<sup>١٩</sup> :

١. نقص التدريب على كتابة الكلمات الجديدة.
٢. قلة الاستماع للكلمة، ونطقها، ورؤيتها.
٣. استعمال المد من غير داع، أو حذفه، في كثير من أي نطق المد حركة، أو نطق الحركة مداً كنطق المد بالواو ضمة، وبالعكس. وقد يعود السبب إلى المعلم المملي، فإذا مذ المعلم حرف العين في الكلمات أثناء نطق الكلمة: الزارع، مثلاً، كتب التلاميذ الكلمة بدلا من الضمة.
٢. تعريف كتابة الإملاء
- أ) تعريف الكتابة

الكتابة ركيزة أساسية في عملية الاتصال التي قامت - وما زالت - بدور فعال في حفظ التراث البشري من الضياع، وتسجيل تاريخ الإنسان عبر الأزمنة المختلفة، كما أدى اختراع الكتابة دوراً عظيماً في تسجيل القرآن الكريم والحديث النبوي الشريف. الكتابة أهمية في حياة الدارسين والتلاميذ بصفة خاصة في أنها تسهل لهم أشياء كثيرة عندما يزاولون الاتصال بالآخرين والتعبير عن، كما أنهم يحتاجون إليها في كتابة المذكرات الشخصية وفي ملي ام الاستثمارات الخاصة.

تعد مهارة الكتابة من المهارات اللغوية المركبة حيث تتطلب أكثر من حاسة للعمل فيها، فاليد تخط، والعين تتابع، والعقل يراقب وينظم، ومن أجل هذا التعقيد والتركيب أتى تعليم الكتابة في نهاية تعليم المهارات اللغوية، ليس

<sup>١٩</sup> جاسم محمود الحسون و حسن جعفر الخليفة، طرق تعليم اللغة العربية في التعليم العام، (بنغازي: دار الكتب الوطنية، ١٩٩٦)، ص. ١٨٢.

إقلاقاً من أهميتها ولكن لأنها مهارة لا يمكن السيطرة عليها إلا بعد أن يستمع الدارس للغة ويألف أصواتها، ثم يحاكيها نطقاً وحديثاً ثم يعرف رموزها في القراءة وأخيراً يكتبها. والكتابة تشمل الخط والإملاء والتركيب والتعبير<sup>٢٠</sup>.

الكتابة وسيلة من وسائل الاتصال التي بواسطتها يمكن للتلاميذ أن يعبر عن أفكاره، وأن يقف على أفكار غيره، وأن يبرز مآلديه من مفهومات ومشاعر، ويسجل ما يود تسجيله من حوادث ووقائع<sup>٢١</sup>. تعليم الكتابة إدى المهارات اللغوية التي يجب تعلمها لأن تعلم الكتابة بلغة العربية يختلف عن اللغات الأخرى. في تنمية القدرة على كتابة (مهارة الكتاب) باللغة العربية، من الضروري إتقان نظام اللغة العربية الذي يتضمن معرفة المفردات والقواعد (القواعد) حتى يمكن فهم الكتابة<sup>٢٢</sup>.

(ب) تعريف الإملاء

---

<sup>٢٠</sup> ناصر عبدالله الغالي و عبدالله الحميد عبدالله، أسس إعداد الكتب التعليمية لغير الناطقين بالعربية (الرياض: دار الغالي، لا سنة)، ص. ٦٣-٦٤.

<sup>٢١</sup> حسن شحاتة، تعليم اللغة العربية بين النظرية والتطبيق (القاهرة: الدار المصرية اللبنانية، ٢٠٠٢)،

ص. ٣١٥.

<sup>22</sup> Eli Isnani Munawwaroh, Analisis Kesalahan Penulisan Kata (Akhtho'Imlaiyyah) Pada Tulisan Mahasiswa Prodi PAI IAIN Syaikh Abdurrahman Siddik Bangka Belitung, *Jurnal Pendidikan Islam* (Volume 7 Nomor 2 2020), hlm. 137.

الإملاء مصدر الفعل: أمل يملئ إملاء، مثل: أملى المعلم على طلابه مادة  
الدرس، بمعنى: تلا مادة الدرس عليهم ليكتبوها في كراساتهم<sup>٢٣</sup>. الإملاء فرع  
مهم من فروع اللغة العربية وهو من الأسس المهمة في التعبير الكتابي<sup>٢٤</sup>.

(ج) أنواع الإملاء<sup>٢٥</sup>

(١) الإملاء المنقول

معناه أن ينقل التلميذ القطعة من كتاب أو سبورة، أو بطاقة بعد قرائتها  
وفهمها وتهجي بعض كلماتها هجاء شفويا. وهذا النوع من الإملاء يلائم  
أطفال الصفين الأول والثاني من المرحلة الابتدائية لأنه الوسيلة الطبيعية  
لتعليم هؤلاء الأطفال الكتابة.

(٢) الإملاء المنظور

معناه أن تعرض القطعة على التلاميذ لقرائتها وفهمها، وهجاء بعض  
كلماته، ثم تحجب عنهم، وتلى عليهم بعد ذلك.

(٣) الإملاء الإسماعي

معناه أن يستمع التلميذ إلى القطعة يقرأها المدرس، وبعد مناقشتهم في  
معناها وتهجي كلمات مشابهة لما فيها من الكلمات الصعبة، تلى عليهم.

<sup>٢٣</sup> أيمن أمين عبد الغني، الكافي في قواعد الإملاء، (القاهرة: دار التوفيقية للتراث، ٢٠١٢)، ص. ١٧.

<sup>٢٤</sup> حسن شحاتة، تعليم اللغة العربية بين النظرية والتطبيق، (القاهرة: الدار المصرية اللبنانية، ٢٠٠٢)،

ص. ٣٢٧.

<sup>٢٥</sup> عبد العليم إبراهيم، الإملاء والترقيم في الكتابة العربية، (القاهرة: دار غريب للطباعة والنشر والتوزيع،

مجهول السنة)، ص. ١٤-٢٠.

وهذا النوع من الإملاء يلائم تلاميذ الصفين الخامس والسادس من المرحلة الابتدائية وكذلك تلاميذ المرحلة الإعدادية.

(٤) الإملاء الاختباري والغرض منه تقدير مستوى التلميذ، وقياس قدرته ومدى تقدمه وهذا تملئ عليه القطعة بعد استماعه إليها، وفهمها دون مساعدة له في الهجاء، وهذا النوع من الإملاء، يتبع مع التلاميذ في جميع الفرق؛ لتحقيق العرض الذي ذكرناه، ولكن ينبغي أن يكون على فترات معقولة؛ حتى تتسع الفرض للتدريب والتعليم

#### (د) أهداف الإملاء

من أهداف الإملاء المرجو تحقيقها خلال تدريس اللغة العربية في المراحل الدراسية<sup>٢٦</sup>:

- (١) تدريب الطلاب على رسم الحروف بصورة صحيحة من حيث الشكل والحجم وتناسق الحروف مع بعضها البعض في الكلمة الواحدة.
- (٢) مراعاة التنقيط بصورة سليمة بالنسبة للحروف المعجمة.
- (٣) مراعاة التسنين بين الحروف المتصلة في الكلمة الواحدة.
- (٤) تمييز الحروف المتشابهة والمتقاربة في الشكل بحيث يسهل تمييزها وقراءتها بصورة سليمة.
- (٥) رسم الحروف بشكل واضح بحيث يكون كل حرف واضح المعالم؛ بأن يأخذ شكله وحجمه الطبيعي في الكلمة الواحدة.
- (٦) مراعاة التغير في أشكال الحروف بين الأول والوسط والأخير في الكلمة.

---

<sup>٢٦</sup> موسى حسن هديب، موسوعة الشامل في الكتابة والإملاء (عمان: دار أسامة للنشر والتوزيع،

(٧) وضع الحركات التي تزيل الالتباس بين لفظ، وآخر بحيث تؤدي الحركة المعنى المراد تأديته من الكلمة في السياق اللغوي.

(٥) أسباب الأخطاء الإملائية

ترجع أسباب الأخطاء الإملائية إلى عدة عوامل من أهمها مايلي<sup>٢٧</sup>:

(١) عوامل ترجع إلى الإدارة المدرسية والنظام التعليمي، وتمثل هذه العوامل في معلمين تحميل المعلمين أعباء متعددة، وارتفاع كثافة الفصول، وقلة عدد وعدم وجود حوافز تشجيعية للمعلمين الأكفاء، والنقل الآلي للتلاميذ.

(٢) عوامل ترجع إلى المعلم: وتمثل هذه العوامل في أن معلم المرحلة الابتدائية ضعيف في إعدادة اللغوى، وأن معلمى المواد الدراسية المختلفة لا يلتفتون إلى أخطاء التلاميذ.

(٣) عوامل تتصل بخصائص اللغة المكتوبة، وتمثل هذه العوامل في الشكل وقواعد الإملاء، واختلاف صورة الحرف باختلاف موضعه الكلمة، والإعجام، ووصل الحروف وفصلها، واستخدام الصوائت القصار. والإعراب، واختلاف هجاء المصحف عن الهجاء العادى

(٤) عوامل ترجع إلى التلميذ: وتمثل هذه العوامل في التردد، والخوف. وعدم تمييز الأصوات المتقاربة في مخارجها، وعدم الثقة فيما يكتبه التلميذ، والتعب، وضعف الحواس، وانخفاض مستوى الذكاء، وضعف الملاحظة البصرية، وعدم القدرة على التذكر، وعدم الاتساق الحركي، والعيوب الماثلة

<sup>٢٧</sup> حسن شحاتة، تعليم اللغة العربية بين النظرية والتطبيق، (القاهرة: الدار المصرية اللبنانية، ٢٠٠٢)،

في النطق والكلام، والخلل في لحاء المخ، وفي اتجاه الأشياء وتتابعها، الرفض من التلميذ، وعدم الاستقرار الانفعالي.

٥) عوامل ترجع إلى طريقة التدريس: وتتمثل هذه العوامل في أن تدريس الإملاء يقوم على أساس أنه طريقة اختبارية تقوم على اختبار التلميذ في كلمات صعبة ومطولة وبعيدة عن القاموس الكتابي للتلميذ، وأن درس الإملاء لا يرتبط بفروغ اللغة العربية والمواد الدراسية.

(و) قواعد الإملاء

(١) الهمزة

أ) الهمزة في أول الكلمة

الهمزة في أول الكلمة إما همزة وصل، وإما همزة قطع<sup>٢٨</sup>. فهمزة الوصل همزة بتوصل بها إلى النطق بالحرف الساكن، وهي تظهر في النطق حين تبدأ ينطق الكلمة التي وقعت هذه الهمزة في أولها، وتختفي من النطق حين تقع هذه الكلمة في وسط الكلام، مثل الهمزة في (اجتهد) فتظهر في النطاق حين نقول: اجتهد محمد، ولا تظهر حين نقول: محمد اجتهد بوصل الكلمتين في النطق. أما همزة القطع فتظهر في النطق حين تبدأ ينطق الكلمة التي وقعت هذه الهمزة في أولها، وتظهر أيضاً في النطق حين تأتي هذه الكلمة في وسط الكلام المتصل، مثل

---

<sup>٢٨</sup> عبد العليم إبراهيم، الإملاء والترقيم في الكتابة العربية (القاهرة: دار غريب للطباعة والنشر والتوزيع،

مجهول السنة)، ص. ٣٨.

همزة أقبل، فهي تظهر في النطق حين نقول: أقبل الناجح مسروراً،  
وكذلك حين نقول: الناجح أقبل مسروراً.  
همزة وصل لها مواضع معروفة، وهي<sup>٢٩</sup>:

(أ) أسماء العشرة: اسم واست وابن وابنة وابنم وامرؤ وامرأة وشكل  
التثنية من هذه ٧ الاسم و اثنان واثنتان و اليمن الله.

(ب) ال بجميع أنواعها

(ج) الفعل الأمر من الفعل الثلاثي

(د) ماضي الخمسي والسدسي، وأمرهما، ومصدرهما.

أما مواضع همزة القطع فهي<sup>٣٠</sup>:

(أ) في الأسماء

(١) جميع الأسماء إلا ما تقدم ذكره في همزة الوصل، مثل: أب،

أسماء، أعمال، إبراهيم، ومثل في الضمائر أنا أنت إياي

وفي الأدوات إذا الشرطية أي إذ الظرفية.

(٢) مصدر الثلاثي: أسف، ألم، أرق، الأسي، الأخذ.

(٣) مصدر الرباعي: إسراع، إنقاذ، إرادة، الإجابة، إهمال،

الإهانة.

(ب) في الأفعال

---

<sup>٢٩</sup> عبد السلام محمد هارون، قواعد الإملاء وعلامات الترقيم (مصر: دار الطلائع، ٢٠٠٥) ص. ٧

<sup>٣٠</sup> عبد العليم إبراهيم، الإملاء والترقيم في الكتابة العربية (القاهرة: دار غريب للطباعة والنشر والتوزيع،

مجهول السنة)، ص. ٣٧.

(١) ماضى الثلاثى المهموز: أبى، أتى، أخذ، أرق، أسف،  
أكل، أوى.

(٢) ماضى الرباعي: أبدى، أجرى، أحسن، أخاف، أعد،  
أفسد، أوصى.

(٣) أمر الرباعي: أسرع، أجب، أوقد أكمل، ألق أبد.

(٤) همزة المضارعة سواء كان الماضى ثلاثيا كما في "أكتب" أم  
رباعيا، كما في "أسافر" أم خماسيا، كما في "أختار" أم  
سداسيا، كما في "أستحسن"

(ج) في الحروف: همزة الاستفهام، همزة النداء، همزة التسوية، إذ  
التعليلية، أم، أو، أن، إن، أن، إن، ألا، إلی، أما، أيا، إلا، إذ  
ما.

(ب) الهمزة في وسط الكلمة

الهمزة في وسط الكلمة لها ٤ الأحوال، منها :

(أ) الحال الأول: تُكتب على الألف في موضعين، منهما: مسكونة  
أو مفتوحة بعد الفتحة ولو كانت مشددا و كانت الفتحة بعد  
الحرف الصحيح بالسكون وبعدها غير الألف التثنية أو  
العووض.

(ب) الحال الثاني: تكتب على الألف في موضعين، منهما:

(١) إذا كانت مضمومة ولا تسبقها كسرة، نحو جزء، يقرؤون،  
تفاؤل، مسؤول.



(٢) إذا كانت ساكنة أو غير كسرة وقبلها مضمومة ليست واوا

مشددا. نحو يؤاخذ، سؤال، لؤلؤ، تواطؤ، شؤون، رؤوس.

(ج) الحال الثالث :

(١) إذا كانت مكسورة نحو سئم، تتوضئين، قائم، أسئلة،

يومئذ، حينئذ.

(٢) إذا كان حرف قبلها كسر، نحو برئت، ائتمن، رئة،

ناشؤون.

(٣) سبقت بياء ساكنة نحو بريعون، هيئة، بيئة، شيئا.

(د) الحال الرابع :

(١) إذا كانت حرف بعد ألف لينة مفتوحة نحو تساءل، عباة،

ورداءان.

(٢) إذا كانت حرف بعد حرف صحيح ساكن مفتوحة،

وبعدها ألف تثنية أو عوض، نحو جزءان.

(٣) إذا كانت حرف بعد واو ساكنة أو واو مشددة مضمونة

مفتوحة أو مضمونة وليس بعدها حرف المد، نحو وضوءه،

ضوءان، تبوءه، مقروءات.

(٤) إذا كانت حرف قبل واو المد مضمونة، نحو موءودة،

دعوب، قرءوا.

(ج) الهمزة في آخر الكلمة

لهذه الهمزة حالتان :

(١) الأولى: أن يسكن ما قبلها، أن يكون واوا مشددة مضمومة، فتكتب حينئذ همزة مفردة، نحو: جزء، بوء، ملء، درء، منء (اسم فاعل من أنأى)؛ ونحو: جاء، شاء؛ ونحو: رداء، كساء، غطاء، براء؛ ونحو: وضوء، قروء. (ومثال ما قبله واو مشددة مضمومة: التَّبوء).

(٢) الثانية: أن يتحرك ما قبلها وليس واوا مشددة مضمومة فتكتب على حرف من جنس حركة ما قبلها، نحو امرؤ، لؤلؤ، تهيؤ. ونحو امرئ، متهيب، مبرئ، يهيب، يبرئ. ونحو: مهياً، مبرأ، يهياً، يبرأ، ينشأ.

(٢) التاء المفتوحة والمربوطة<sup>٣١</sup>

أ) تكون التاء مفتوحة في الأحوال الآتية:

- (١) كل تاء ينتهي بها الاسم المفرد، ولم يُفتح ما قبلها.
- (٢) تاء المصدر الذي في فعله تاء مفتوحة.
- (٣) التاء التي هي نهاية الفعل، سواء تحرك ما قبلها أم سكن.
- (٤) التاء المتصلة بالفعل؛ سواء كانت ساكنة أم متحركة تحرك ما قبلها أو سكن.
- (٥) تاء جمع المؤنث السالم وما ألحق به.
- (٦) تاء جمع التكسير الذي في مفردة تاء مفتوحة.
- (٧) التاء المتصلة بالحروف الآتية: (لا، رَبِّ، ثُمَّ لَعَلَّ).

<sup>٣١</sup> عبد الجواد الطيب، دراسة في قواعد الإملاء، (القاهرة: مكتبة الآداب، ٢٠٠٥) ص. ٦٤-٦٥.

(ب) تكتب التاء مربوطة فيما يلي:

- (١) في كل اسم مفرد إذا انفتح ما قبلها لفظاً أو تقديراً.
  - (٢) في جمع التكسير إذا لم تكن في مفردة تاء مفتوحة.
  - (٣) في الظرف (ثمة) للفرق بينها وبين التاء المفتوحة في (ثمت) الحرفية.
- ولكن التاء المربوطة عندما تضاف كلمتها إلى الضمير تصير تاء مفتوحة.

(٣) اللام الشمسية واللام القمرية<sup>٣٢</sup>

(أ) اللام الشمسية هي لام التي يكون بعدها شدة وهي لام تكتب ولا تلفظ. اللام الشمسية تأتي بعد أحد هذه الحروف: (ط.ث.ص.ر.ت.ض.ذ.ن.د.س.ط.ز.ش.ل). وتسمى هذه الحروف: الحروف الشمسية.

(ب) اللام القمرية هي لام (أل التعريف) التي يكون ما بعدها متحركاً خالياً من الشد وهي لام تكتب وتلفظ. اللام القمرية تأتي بعد أحد هذه الحروف: (أ.ب.غ.ح.ج.ك.و.خ.ف.ع.ق.ي.م.ه). وتسمى هذه الحروف القمرية.

(٤) الحروف المتشابهات

كتابة الحروف المتشابهات نطقاً مختلفة بقواعد الكتابة. المثال حرف "ظ" و "ذ"، وحرف "س" و "ص"، وحرف "ت" و "ط"، وحرف "د" و

---

<sup>٣٢</sup> أحمد قيش، الإملاء العربي، (دمشق: دار الرشيد، ١٩٨٤)، ص. ٩.

"ض"، حيث يتم تعليم كتابة هذه الحروف مركزاً على المجال الكتابي موافقاً بالنطق وزن التعليل أو التفسير<sup>٣٣</sup>.

(٥) زيادة الحروف أو حذفها<sup>٣٤</sup>

(أ) زيادة الحروف

(١) زيادة الألف

تراد الألف في وسط كلمة (مائة)، وفي مثنائها (مئتان)، ومركبها من ثلاثمائة إلى تسعمائة. ولا تراد في الجمع مثل: معون، متين، مئات. وتراد في نهاية الكلمة بعد واو الجماعة الواقعة في آخر الكلمة.

(٢) زيادة الواو

تراد الواو في وسط الكلمة في اسم الإشارة (أولى)، و ممدوده (أولاء، وأولئك). ولا تراد في الموصول (الألى الألاء). وتراد كذلك وسطاً في (أولو، أولى) بمعنى أصحاب، و(أولات) بمعنى صاحبات. وتراد في آخر الكلمة في لفظة (عمرو) علماً مرفوعاً أو مجروراً غير مضاف للضمير وغير مصغر، ولا مقرون بأل ولا منسوب. وقد تراد جوازاً في آخر الكلمة للإشباع مثل (عليكمو)، ولكنها في هذه الحالة تكون منطوقة.

---

<sup>٣٣</sup> فهد خليل، زايد الأساليب العصرية في تدريس اللغة العربية، (عمان: دار يافا العلمية للنشر والتوزيع،

٢٠١١) ص. ١٥.

<sup>٣٤</sup> عبد الجواد الطيب، دراسة في قواعد الإملاء، (القاهرة: مكتبة الآداب، ٢٠٠٥) ص. ٨٥.

ب) حذف الحروف

(١) حذف همزة الوصل

تحذف همزة الوصل فيما يأتي:

أ. كلمة (اسم) في البسمة الكاملة بشرط الأ يُذكر قبلها ولا بعدها متعلق بالباء.

ب. إذا سبقتها همزة استفهام (وَتُبَدَّلُ مَدَّةً مَعَ أَل، ابن).

ج. إذا وقعت بين الواو أو الفاء، وهمزة هي فاء الكلمة.

د. إذا كانت في أداة التعريف (أَل) ودخلت عليها لام الجر أو

لام الابتداء. أما إذا دخلت هذه اللام على ما أوله همزة

وصل تليها لامّ من أصل الكلمة، فإن همزة الوصل لا

تحذف.

هـ. يتفرع منها الآتي:

(١) تحذف من كلمتي ابن، وابنة، بشرط ألا تقع في أول

السطر، على أن تكون نعتاً مفرداً، واقعاً بين علمين

مباشرين ولم ينون أولهما، والثاني منهما أب للأول،

ولو بالشهرة. ويشمل العلم الكنية، وهي ما صدر

بأب أو أم، وكذلك اللقب، والكناية عمن لا يُعرف.

(٢) كما تحذف من هاتين الكلمتين: (ابن وابنة) إذا

وقعتا بعد (يا) التي للنداء.

(٢) حذف الألف

تُحذف الألف المتوسطة من كلمات معينة في اللغة من أهمها الله  
إله الإله، الرحمن حم السموات، طه، بس أولئك، لكن، لكن  
ثلثمائة.

### (٣) حذف ألف التنوين

تُحذف ألف التنوين مما يأتي:

أ. الاسم المنتهي ببناء مربوطة

ب. الاسم المنتهي بهمزة مرسومة على ألف

ج. لاسم المنتهي بهمزة قبلها ألف.

### (٤) حذف ال

تُحذف (أل) من كل اسم معرف بما وأوله لام، ثم دخلت عليه  
اللام. ويُعَدُّ من ذلك الأسماء الموصولة التي تكتب بلامين، إذا  
دخلت عليها اللام.

### (٥) حذف الواو<sup>٣٥</sup>

تُحذف تخفيفاً من نحو هذه الأسماء: داود، طاوس، هاون، قاون.

### (٦) نقص الياء

أ. تُحذف الياء المتولدة من إشباع، نحو الميم المكسورة في الشعر،

مثل: «حظهم».

---

<sup>٣٥</sup> عبد السلام محمد هارون، قواعد الإملاء وعلامات الترقيم، (مصر: دار الطلائع، ٢٠٠٥) ص.

- ب. وياء المنقوص المعرف بأل الموقوف عليه بإسكان ما قبل الياء في لغةٍ نحو: (المتعال، الداع، السّاد)، الثلاث، في: المتعالي، الداعي، التنادي، الثلاثي.
- ت. وياء المهموز الآخر الذي أجري مجرى المعتل ثمّ حذفت ياءه، نحو: طار، مُبتد، تبر، في: طارئ، مبتدئ، تبرؤ.

## ٦) الألف اللينة<sup>٣٦</sup>

الألف اللينة هي التي لا تقبل الحركة. ولها موضعان: الوسط والطرف.

### أ) الألف اللينة وسطا

ترسم ألفا مطلقا، سواء أكان توسطها بالأصالة أم بغيرها. فالمتوسطة بالأصالة نحو: قال، قام، صام، نام. والمتوسطة عرضا نحو: فتاة، ليلى، بمقتضام؟.

### ب) الألف اللينة طرفا

تكتب الياء في سبعة مواقع، وفي غير هذه المواقع تكتب بالألف. أما المواقع السبعة التي تكتب فيها بالياء كما يلي:

- (١) في كل اسم ثلاثي ألفه منقلبة عن ياء.
- (٢) في كل الاسم عربي زائد على ثلاثة وليس قبل آخره ياء. وإن كان قبل آخره ياء رسمت ألفا مطلقا.
- (٣) في أربعة أعلام أعجمية، وهي: موسى، عيسى، كسرى، بخاري أما غيرها من سائر الأعلام الأعجمية فيرسم بالألف.

<sup>٣٦</sup> عبد السلام محمد هارون، قواعد الإملاء وعلامات الترقيم، (مصر: دار الطلائع، ٢٠٠٥) ص.

(٤) في خمسة الأسماء المبنية، وهي: أنى متى أولى (اسم إشارة)، الأولى اسم موصول. أما غيرها من الأسماء المبنية فترسم ألفا، نحو: مهما، أنا، إذا.

(٥) في كل فعل ثلاثي ألفه منقلبة عن ياء، نحو: سعى، مشى. فإن كانت الألف منقلبة عن واو كتبت ألفا، نحو: دعا، غزا.

(٦) في كل فعل زائد على ثلاثة إذا لم يكن قبل الألف ياء، نحو: أهدى، اهتدى. وإذا كان قبل ألفه ياء رسمت ألفا، نحو: كيحيا، استحيا.

(٧) في أربعة أحرف، فهي: إلى، على، حتى، بلى (في الجواب). وأما سائر الحروف فتكتب ألفا.

(٧) التنوين<sup>٣٧</sup>

التنوين هو نون ساكنة زائدة تتصل بآخر الاسم حالة النطق. وتفارقة حالة الكتابة، لأنه ينطق ولا يكتب، ونشير إليه بأنه عبارة عن فتحتين أو ضميتين أو كسرتين.

(٨) الحروف منفصل ومتصل

تحدث أخطاء في كتابة الحروف منفصل ومتصل بسبب جهل الطلاب بالكتابة الصحيحة، إلى جانب افتقار الطلاب إلى العمق المعرفي لفهم معنى الحروف التي يجب ربطها وأي الحروف يجب فصلها. تذكر أنه يمكن ربط جميع أحرف المهجائية بالحرف السابق، ولكن لا يمكن

<sup>٣٧</sup> أيمن أمين عبد الغني، الكافي في قواعد الإملاء، (القاهرة: دار التوفيقية للتراث، ٢٠١٢)،



ربط جميع الحروف بالحرف الذي يليه. الحروف التي لا يمكن توصيلها هي: ا، و، ر، ز، ذ، د. أما بالنسبة للحروف التي يمكن توصيلها فهي: ب، ت، س، ش، ص، ض، ط، ظ، ع، غ، ف، ق، ك، ل، م، ن، ه، ي.

### ٣. المفردات

#### أ) تعريف المفردات

المفردات هي أصغر وحدة من الواحدات اللغوية التي يمكن من تلقاء نفسها في الكلام أو الكتابة<sup>٣٨</sup>. المفردات واحدا المفردة : اللفظية أو الكلمة التي تتكون من حرفين فأكثر تدل على معنى سواء كانت فعلا أو اسما أو أدوات<sup>٣٩</sup>.

من الآراء المذكورة، يمكن أن نستنتج أن المفردات هي مجموعة من الكلمات المستخدمة من قبل شخص ما شفهيًا وكتابيًا والتي لها بالفعل معنى ووصف للترجمة دون أن يتم دمجها مع كلمات أخرى وترتيبها أجمديًا.

#### ب) أهداف تعليم المفردات

الأهداف التعليمية للمفردات هي<sup>٤٠</sup> :

---

<sup>٣٨</sup> ماهر شعبان عبد الباري، تعليم المفردات اللغوية، (عمان: دار المسيرة لشر وتوزيع، ٢٠١١)، ص.

٢٦.

<sup>٣٩</sup> ناصر عبد الله الغالي وعبد الحميد عبد الله، أسس إعداد الكتب التعليمية لغير الناطقين بالعربية،

(الرياض: دار الغالي، ١٩٩٨)، ص. ٧٨.

<sup>٤٠</sup> Abdul Mutholib, "Lu'batul Qamus Cara Unik Memperkaya Mufrodlat", (Jurnal Arabia Vol. 7 No. 1 Januari - Juni 2015), hlm. 75.

- ١) أن يتمكن الطلاب من نطق صوت الكلمات تتوافق تمامًا مع المخرج الصحيح.
- ٢) أن يفهم الطلاب معنى الكلمات التي تعلموها
- ٣) أن يقدر الطلاب على فهم اشتقاق الكلمة
- ٤) أن يقدر الطلاب على شرح معناها في ترتيب اللغة صحيح
- ٥) أن يتمكن الطلاب من استخدام كلمات في السياق الصحيح للجمل.

## ب. الدراسات السابقة

من البحوث السابقة التي تفيد في مقارنتها بالبحث الذي تقوم به الكاتبة مايلي:

الدراسة بعنوان تحليل الأخطاء الإملائية لطلاب برنامج دراسة تعليم اللغة العربية في المعهد الإسلامي الحكومي سلاتيغا، كتبها روفين ومحمد حافظ. في المجلة، تم شرح أخطاء الإملاء بعمق في طلاب برنامج تعليم اللغة العربية في معهد *Salatiga State Islamic Institute*. يحتوي البحث الذي درسه روفين ومحمد حافظ على خطوات في تحليل أخطاء الإملاء كجزء من تحليل الأخطاء في اللغة. والتي تشمل ثلاث خطوات هي الأولى، جمع البيانات عن الأخطاء اللغوية التي يرتكبها الطلاب، والثانية، تحديد وتصنيف الأخطاء اللغوية وشرح مجالات الأخطاء، والثالثة، شرح الأخطاء اللغوية وشرح المعايير اللغوية الصحيحة. بناءً على خطوات التحليل التي اتخذها روفين ومحمد حافظ، يمكن الاستنتاج أن تحليل الأخطاء الإملائية الذي قام به طلاب برنامج دراسة تعليم اللغة العربية في *Salatiga State Islamic Institute* يتضمن تسعة أشياء، أولاً، الأخطاء التي تحدث في كتابة الحروف المتشابهة في الكلمة. ثانياً: عدم كتابة الهمزة الوصل على الكلمات التي تبدأ بالهمزة. ثالثاً: كتابة السوربة على كلمات لا يجب أن تكتبها مع

الشامسية. رابعاً: الأخطاء التي تحدث في كتابة المربوطة. خامساً: الأخطاء في الكتابة. يوقع الهمزة على الكلمات التي تبدأ بعلامة همزة القطع. سادساً: أخطاء في كتابة الهمزة في وسط الكلمة. تاسعاً: أخطاء في كتابة التاء "المربوطة" في كلمات معينة يجب كتابتها بالتاء المفتوحة<sup>41</sup>.

من البحث المذكور، هناك أوجه تشابه واختلاف مع البحث الذي أجراه الباحثان، وتشابه هذا البحث مع البحث السابق أنهما يناقشان تحليل الخطأ في تعلم اللغة العربية. كان الاختلاف بين البحث السابق والبحث الذي أجراه الباحثون هو أن البحث السابق ركز أكثر على تحليل الأخطاء في النطق، بينما ركز البحث الذي أجراه الباحثون أكثر على تحليل الأخطاء في كتابة المفردات.

والدراسة الأخرى ذات الصلة لدعم هذا البحث هي مجلة كتبها إيلا إسباني منوره بعنوان تحليل أخطاء الكتابة (الأخطاء الإملائية) في كتابة طلاب برنامج دراسة تربية الدينية الإسلامية IAIN للشيخ عبد الرحمن صديق بانجكا بيليتونج. ينصب تركيز هذا البحث على شرح الأخطاء الكتابية التي غالباً ما يرتكبها طلاب برنامج دراسة تربية الدينية الإسلامية في IAIN للشيخ عبد الرحمن صديق بانجكا بيليتونج، وتحديدًا في شكل أخطاء في شكل حروف هجائية، كتابة تاء المربوطة وتاء المفتوحة، وكتابة القراءات الطويلة والقصيرة، والتعرف على صوت الحروف الهجائية، وكتابة كلمة بالتنوين وتشديد، وربط

---

<sup>41</sup> Roviin dan Muh Hafidz, "Analisis Kesalahan Imla' Mahasiswa Program Studi Pendidikan Bahasa Arab IAIN Salatiga", *Jurnal Yudharta*, (Vol. 11, No. 1, Juni 2020), hlm. 22.

الحرف و ال القمرية و ال الشمسية. الأخطاء الكتابية التي يرتكبها الطلاب ناتجة عن نقص قدرة الطالب فيما يتعلق بكيفية كتابة نص عربي صحيح<sup>٤٢</sup>. من البحث السابق، هناك أوجه تشابه واختلاف مع البحث الذي أجراه الباحثان، وتشابه هذا البحث مع البحث السابق أنهما يناقشان تحليل الأخطاء في تعلم اللغة العربية. كان الاختلاف بين البحث السابق والبحث الذي أجراه الباحثون هو أن البحث السابق ركز أكثر على تحليل الأخطاء التعلم الذي ركز على كتابة الكلمات في كتابة الطالب، بينما ركز البحث الذي أجراه الباحثون أكثر على تحليل الأخطاء في كتابة مفردة طلاب المدرسة متوسطة.

تم العثور على دراسة أخرى تناقش تحليل الأخطاء في تعلم اللغة العربية في بحث أجرته Midi HS بعنوان تحليل خطأ إتقان مهارة القراءة في تعلم اللغة العربية الصف الثامن بمدرسة متوسطة الاسلامية الحكومية عليفار غونونج كيدل جكجكرتا الأكاديمي ٢٠١٢-٢٠١٣. تعود خلفية Midi HS في إجراء البحوث إلى المستوى المنخفض لقراءة النصوص العربية في مدرسة متوسطة الاسلامية الحكومية عليفار. كمحور للبحث، في تحليل الأخطاء في إتقان مهارة القراءة في تعلم اللغة العربية في الصف الثامن مدرسة متوسطة الاسلامية الحكومية عليفار، يركز Midi HS على أربعة أشياء. وهي فيما يتعلق بالقدرة على قراءة النصوص العربية، أخطاء الطلاب في قراءة النصوص العربية، ونماذج الأخطاء وأسبابها، وظهور الأخطاء عند قراءة النصوص العربية. بحيث أنه مع الأخطاء في مهارات مهارة القراءة التي قام بها طلاب الصف الثامن بمدرسة متوسطة الإسلامية الحكومية عليفار، هناك حاجة إلى جهود مختلفة للتغلب على ذلك، بما في ذلك من

---

<sup>42</sup> Eli Isnani Munawwaroh, " Analisis Kesalahan Penulisan Kata (Akhtho'Imlaiyyah) Pada Tulisan Mahasiswa Prodi PAI IAIN Syaikh Abdurrahman Siddik Bangka Belitung ", *Jurnal Pendidikan Islam*, (Volume 7, Nomor 2, 2020).

خلال تقديم إرشادات مكثفة للطلاب وزيادة كثافة التواصل باستخدام اللغة العربية للطلاب كطريقة. جهد لإثراء المفردات بشكل مكتوب في أماكن معينة<sup>43</sup>. من البحث المذكور، هناك أوجه تشابه واختلاف مع البحث الذي أجراه الباحثان، وتشابه هذا البحث مع البحث السابق أنهما يناقشان تحليل الخطأ في تعلم اللغة العربية. كان الاختلاف بين البحث السابق والبحث الذي أجراه الباحثون هو أن البحث السابق ركز أكثر على تحليل الأخطاء التعلم في مهارات القراءة، بينما ركز البحث الذي أجراه الباحثون أكثر على تحليل الأخطاء في كتابة المفردات.

### ج. إطار الفكر

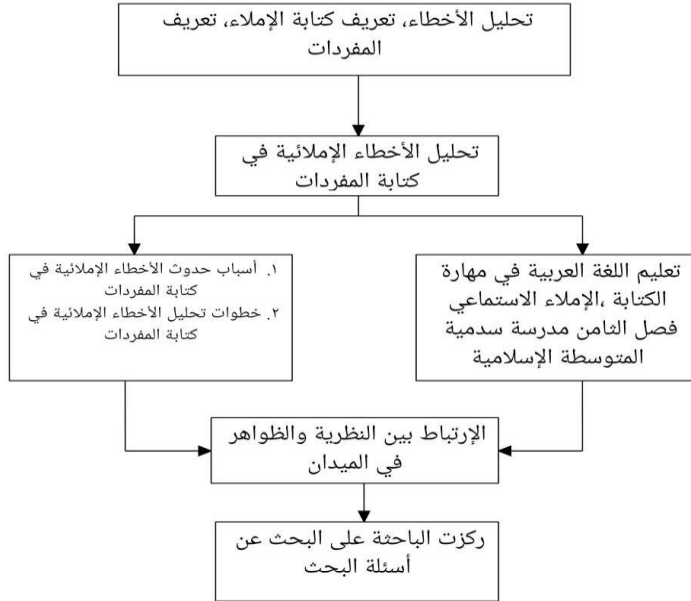
بشكل عام، يتألف تعلم اللغة العربية من أربعة جوانب من المهارات التي يجب أن يتقنها الطلاب. واحدة منها هي مهارة الكتابة وهي أصعب المهارات من بين المهارات الأخرى. أحد جوانب تعلم اللغة العربية في مهارات الكتابة، وأحدها الإملاء. هناك أربعة أنواع وتقنيات يجب مراعاتها في تعلم الإملاء، وهي: الإملاء المنقول، الإملاء منظور، الإملاء الاستماعي، والإملاء الاختباري. في تعلم الإملاء، يرتكب الطلاب أحياناً أخطاء خاصة في الإملاء الاستماعي.

يتألف التعلم الإملائي من عدة قواعد مثل كتابة الهمزة، وكتابة التاء، وكتابة ال التعريف، وكتابة متشابهات، وزيادة الحروف أو حذفها، وكتابة ألف اللينة. باستخدام خطوات تحليل الأخطاء حسب Corder، سيتم باحثة بحثاً دراسة الأخطاء الإملائية

---

<sup>43</sup> Midi HS, "Analisis Kesalahan Terhadap Kemahiran Maharah al-Qira'ah dalam Pembelajaran Bahasa Arab di Kelas VIII MTs Negeri Nglipar Gunungkidul Yogyakarta Tahun Ajaran 2012-2013", *Skripsi*, (Fakultas Ilmu Tarbiyah dan Keguruan, Universitas Islam Negeri Sunan Kalijaga, Yogyakarta, 2013)

التي يرتكبها الطلاب في تعلم اللغة العربية. من نتائج التحليل، ستعرف أشكال الأخطاء التي يرتكبها الطلاب في الإملاء الاستماعي. الأخطاء الإملائية هي أخطاء كتابة الأحرف المعينة (مثل الهمزة وحروف العلة) وربطها وفصلها. تحليل الأخطاء الإملائية هو نشاط لمراقبة وفحص الأخطاء اللغوية التي يفعلها الطلاب عند كتابة الإملاء بحيث يمكن العثور على شكل الأخطاء وأسبابها، وإيجاد حلول لتقليل حدوث هذه الأخطاء مرة أخرى.



## الباب الثالث

### طريقة البحث

#### أ. نوع البحث

هذا البحث بحث ميداني تم فيه جمع البيانات مباشرة من الميدان. ونوع البحث المستخدم هو بحث نوعي وصفي. (وفقًا لبوغدان وتايلور في Moleong، 31: 990)، فإن البحث النوعي المقتبس من S. Margono هو إجراء بحث ينتج بيانات وصفية في شكل كلمات مكتوبة أو منطوقة من الناس وسلوك يمكن ملاحظته<sup>٤٤</sup>. البحث النوعي هو دراسة تهدف إلى فهم الظواهر حول ما يختبره الأشخاص الذين يخضعون للبحث، على سبيل المثال السلوك، والتصورات، والدوافع، والأفعال، وما إلى ذلك، بشكل كلي وعن طريق الأوصاف في شكل كلمات ولغة في سياق طبيعي خاص وباستخدام الطرق الطبيعية<sup>٤٥</sup>.

غالبًا ما تسمى طرق البحث النوعي طرق البحث الطبيعية لأن البحث يتم في ظروف طبيعية (بيئة طبيعية). يُعرف أيضًا باسم الطريقة الإثنوغرافية، لأنه في البداية تم استخدام هذه الطريقة أكثر للبحث في مجال الأنثروبولوجيا الثقافية، ويشار إليها على أنها طريقة نوعية لأن البيانات التي تم جمعها وتحليلها ذات طبيعة نوعية أكثر. تُستخدم الأساليب النوعية للبيانات المتعمقة والبيانات التي تحتوي على معنى. المعنى هو البيانات الفعلية، البيانات المحددة وهي قيمة وراء البيانات المرئية<sup>٤٦</sup>.

---

<sup>44</sup> S. Margono, *Metodologi Penelitian Pendidikan*, (Jakarta: Rineka Cipta, 2010), hlm. 36.

<sup>45</sup> Tohirin, *Metode Penelitian Kualitatif dalam Pendidikan dan Bimbingan Konseling*, (Depok: PT Raja Grafindo Persada, 2012), hlm. 3.

<sup>46</sup> Sugiyono, *Metodologi Penelitian Kuantitatif, Kualitatif, dan R&D*, (Bandung : Alfabeta, 2018), hlm. 8-9.

تقوم الباحثة بالبحث الوصفي، وتنهج المدخل النوعي ويهدف هذا البحث إلى تقديم البيانات عن تحليل الأخطاء الإملائية في كتابة المفردات من الطلاب في الصف الثامن بمدرسة سدمية المتوسطة الإسلامية كوينجان بانقسري جفارا، وأن تحصل الباحثة على البيانات الواقعية والنظرية وتقوم الباحثة أدوات البحث منها الاختبار، والوثائق، والمقابلة مع الطلاب والمدرس يطرح الأسئلة المتعلقة بهذا البحث وإضافة.

#### ب. مكان وزمان البحث

تم إجراء هذا البحث في الصف الثامن بمدرسة سدمية المتوسطة الإسلامية كوينجان بانقسري جفارا. وكان وقته من ٢٣ مارس إلى ١٩ إبريل ٢٠٢٣.

#### ج. مصادر البحث

البيانات حقائق تجريبية جمعتها الباحثة لصالح حل المشكلات أو الإجابة على أسئلة البحث. تأتي بيانات البحث من مصادر مختلفة جمعتها باستخدام تقنيات مختلفة أثناء أنشطة البحث.<sup>٤٧</sup> إذا روي من مصدر البيانات، تمكن أن تستخدم جمع البيانات المصادر الأولية والثانوية. المصادر الأولية هي مصادر البيانات التي توفر البيانات مباشرة إلى جامعي البيانات، والمصادر الثانوية هي المصادر التي لا توفر البيانات بشكل مباشر لمجمعي البيانات، المثال من خلال أشخاص آخرين أو من خلال المستندات.<sup>٤٨</sup>

كان مصدر البيانات الأساسي في هذا البحث هو طلاب الصف الثامن بمدرسة سدمية المتوسطة الإسلامية كوينجان بانقسري جفارا السنة الدراسية ٢٠٢٢/٢٠٢٣ عددهم ٢٤ طالبا. هم مازالوا يجدون صعوبات في كتابة الإملاء.

---

47 Sandu Siyoto dan Ali Sodik, *Dasar Metodologi Penelitian*, (Yogyakarta: Literasi Media Publishing, 2015), hlm. 58.

48 Sugiyono, *Metode Penelitian Kuantitatif. Kualitatif. dan R&D*, (Bandung: Alfabeta, 2017), hlm. 225.



حصلت الباحثة من الطلاب على بيانات أخطاء كتابة إملاء المفردات من خلال إجراء الاختبار. بينما المصدر الثاني للبيانات في هذا البحث هو معلم اللغة العربية بمدرسة سدمية المتوسطة الإسلامية كوينجان بانقسري جفارا، حصلت الباحثة من المعلم على بيانات تعليم كتابة المفردات العربية لطلاب الصف الثامن بمدرسة سدمية المتوسطة الإسلامية كوينجان بانقسري جفارا.

#### د. تركيز البحث

يركز هذا البحث إلى الأخطاء الإملائية في كتابة المفردات لدى طلاب في الصف الثامن بمدرسة سدمية المتوسطة الإسلامية كوينجان بانقسري جفارا السنة الدراسية ٢٠٢٢/٢٠٢٣ نوع الإملاء المبحوث هو الإملاء الاختباري لأن تطبيقه أكثر من النظرية.

#### هـ. تقنيات جمع البيانات

من أجل الحصول على البيانات اللازمة، تم جمع البيانات في هذه الدراسة باستخدام الطرق التالية:

##### ١. الاختبار

الاختبار عبارة عن سلسلة من الأسئلة أو التدريبات والأدوات الأخرى التي تُستخدم لقياس المهارات أو المعرفة الاستخباراتية أو القدرات أو المواهب التي يمتلكها الأفراد أو المجموعات. طريقة الاختبار هي تقنية لجمع البيانات من خلال إعطاء سلسلة من المهام المعطاة للكائن قيد الدراسة من أجل الحصول على إجابة أو قيمة، والتي تُستخدم لتحديد مستوى فهم الطالب.

##### ٢. الملاحظة

تُعرّف الملاحظة بأنها المراقبة المنهجية وتسجيل الأعراض التي تظهر على كائن البحث. الملاحظات والتسجيلات التي يتم إجراؤها على الأشياء التي تحدث فيها الأحداث أو تحدث، بحيث تكون الملاحظات مع الكائن قيد التحقيق، تسمى المراقبة المباشرة. وفي الوقت نفسه، فإن الملاحظة غير المباشرة هي ملاحظة لا يتم إجراؤها أثناء الحدث المراد التحقيق فيه، على سبيل المثال يتم ملاحظة الحدث من خلال فيلم أو سلسلة من الشرائح أو سلسلة من الصور الفوتوغرافية<sup>49</sup>.

في هذا البحث، الملاحظة التي استخدمتها الكاتبة هي الملاحظة المباشرة، أي أن الكاتبة تراقب بشكل مباشر موضوع البحث لإلقاء نظرة فاحصة على الأنشطة التي يتم تنفيذها. تستخدم هذه التقنية لتحديد الوضع في الصف الثامن بمدرسة سدمية المتوسطة الإسلامية كوينجان بانقسري جفارا السنة الدراسية ٢٠٢٢/٢٠٢٣، أنشطة تعليم الإملاء في فصل اللغة العربية و معلومات بيئة تعليم اللغة العربية بمدرسة سدمية المتوسطة الإسلامية كوينجان بانقسري جفارا.

٣. مقابلة

المقابلة هي عملية الحصول على المعلومات لأغراض البحث عن طريق السؤال والجواب، وجهاً لوجه بين السائل أو المحاور والمجيب أو المستجيب باستخدام أداة تسمى دليل المقابلة<sup>50</sup>. وفقاً (Esterberg 2002) التي نقلها Sugiyono، هناك عدة أنواع من المقابلات، ومنها ما يسمى بمقابلة منظمة. تُستخدم المقابلات المنظمة كأسلوب لجمع البيانات، إذا كان الباحث أو جامع البيانات يعرف على

---

<sup>49</sup> S. Margono, *Metodologi Penelitian Pendidikan*, (Jakarta: Rineka Cipta, 2010), hlm. 158-159.

<sup>50</sup> Moh. Nazir, *Metode Penelitian*, (Bogor: Ghalia Indonesia, 2014), hlm. 170.

وجه اليقين ما هي المعلومات التي سيتم الحصول عليها. لذلك، عند إجراء المقابلات، أعد جامعو البيانات أدوات بحث في شكل أسئلة مكتوبة تم إعداد إجاباتها البديلة أيضاً<sup>٥١</sup>.

في هذا البحث، استخدمت الباحثة أسلوب المقابلة المنظمة، وهي الأسئلة بالإجابات في نمط من الأسئلة المطروحة. هذه التقنية مستخدمة لبحث عن البيانات التي تتعلق بعوامل حدوث الأخطاء الإملائية في كتابة المفردات لدى طلاب الصف الثامن بمدرسة سدمية المتوسطة الإسلامية كوينجان بانقسري جفارا السنة الدراسية ٢٠٢٢/٢٠٢٣. هذه التقنية ستجيب تحديد المسألة الثانية.

#### ٤. الوثائق

لدعم نجاح هذا البحث، تم استخدام طريقة التوثيق أيضاً. في البحث النوعي، يتم جمع البيانات باستخدام تقنيات التوثيق، أي البحث عن البيانات المتعلقة بالمسائل أو المتغيرات في شكل ملاحظات، ونصوص، وكتب، وصحف، ومجلات، ونقوش، ومحاضر اجتماعات، وتقويمات، وجداول أعمال، وما إلى ذلك<sup>٥٢</sup>. جمعت الباحثة الوثائق للحصول على بيانات حول ملف تعريف المدرسة وتاريخ إنشاء المدرسة وصور لنتائج اختبارات عمل الطلاب. استرجاع المستندات عند عمل الطلاب على أسئلة الاختبار المقدمة وعند إجراء المقابلات. تم استخدام جميع الوثائق التي تم الحصول عليها كدليل على إجراء دراسة طبيعية على طلاب الصف الثامن بمدرسة سدمية المتوسطة الإسلامية كوينجان بانقسري جفارا.

---

<sup>51</sup> Sugiyono, *Metodologi Penelitian Kuantitatif, Kualitatif, dan R&D*, (Bandung : Alfabeta, 2018), hlm.233-234.

<sup>52</sup> Suharsimi Arikunto, *Prosedur Penelitian Suatu Pendekatan Praktik*, (Jakarta: Rineka Cipta, 2013), hlm. 274.

## و. اختبار صحة البيانات

في البحث، يستخدم الباحثون أيضاً تقنيات التثليث للحصول على البيانات. التثليث هو فحص البيانات من مصادر مختلفة بطرق مختلفة وفي أوقات مختلفة. ينقسم التثليث إلى ثلاثة وهي:

### ١. تثليث المصدر

تم إجراء تثليث المصدر لاختبار مصداقية البيانات من خلال التحقق من البيانات التي تم الحصول عليها من خلال عدة مصادر. يستخدم تثليث المصدر مفيداً لاختبار مصداقية البيانات عن طريق التحقق من البيانات التي تم الحصول عليها من عدة المصادر في هذا البحث، تحققت الباحثة البيانات من طلاب الصف الثامن بمدرسة سدمية المتوسطة الإسلامية كوينجان بانقسري جفارا ٢٠٢٢/٢٠٢٣ والبيانات المأخوذة من كتابات الطلاب الذين يدرسون في فصل اللغة العربية تم وصف البيانات من ثلاثة المصادر وتصنيفها. بعد التحليل، استخلصت الباحثة الاستنتاجات عن نتائج البحث.

### ٢. تقنية التثليث

تم إجراء التثليث الفني لاختبار مصداقية البيانات عن طريق التحقق من البيانات مقابل نفس المصدر باستخدام تقنيات مختلفة. في هذا البحث تحققت الباحثة البيانات من عدة التقنيات المستخدمة في البحث، وهي اختبار الإملاء في كتابة المفردات والملاحظة والمقابلة والتوثيق. إذا أنتجت تقنيات اختبار البيانات بيانات مختلفة، تقوم الباحثة بتأكيد البيانات التي تعتبرها صحيحة بطريقة المشاورة العميقة مع مصادر البيانات ذي الصلة أو الآخر.

### ٣. تثليث الوقت

يمكن أن يؤثر الوقت أيضاً على مصداقية البيانات. ستوفر البيانات التي يتم الحصول عليها من خلال تقنيات المقابلة في الصباح عندما لا يزال المخبرون حديثي الولادة بيانات أكثر صحة ومصداقية. يمكن إجراء اختبار مصداقية البيانات في تثلث الوقت عن طريق المقابلات أو الملاحظة أو تقنيات أخرى في أوقات ومواقف مختلفة<sup>53</sup>.

في هذه الدراسة، استخدم الباحثون تثلث المصادر والتثلث التقني، أي اختبار مصداقية البيانات عن طريق التحقق من البيانات التي تم الحصول عليها من خلال عدة مصادر وبناءً على تقنيات جمع البيانات.

#### ز. تقنيات تحليل البيانات

الخطوات في هذه الطريقة لها دور مهم لنجاح استخدامها. يستخدم محللو الأخطاء هذه الخطوات في بحثهم اللغوية وهذه خطوات تحليل الأخطاء كما يلي:

##### ١. جمع البيانات

في هذا البحث، التقنية المستخدمة لجمع البيانات اختبار الإملاء كتابة المفردات الذي يُختبر لطلاب الصف الثامن بمدرسة سدمية المتوسطة الإسلامية كوينجان بانقسري جفارا ٢٠٢٢/٢٠٢٣ تكون بيانات نتيجة كتابة الإملاء لطلاب مادة التوثيق التي تستخدمها الباحثة لمادة تحليل أشكال الأخطاء الإملائية للطلاب.

##### ٢. تحديد الأخطاء

---

<sup>53</sup> Sugiyono, *Metodologi Penelitian Kuantitatif, Kualitatif, dan R&D*, (Bandung : Alfabeta, 2018), hlm.273-274.

بعد نيل بيانات كتابة إملاء طلاب الصف الثامن بمدرسة سدمية المتوسطة الإسلامية كوينجان بانقسري جفارا ٢٠٢٢/٢٠٢٣، الباحثة تلاحظها. تحديد الأخطاء يُفعل متكاملًا، وهو يتكوّن من عدة الجوانب المعينة منها كتابة الحروف المتشابهات، وحذف الحروف وزيادتها، والهمزة، والتاء المربوطة والتاء المفتوحة، وحروف المنفصل والمتصل، والتنوين، وال الشمسية وال القمرية، والألف اللينة.

### ٣. وصف الأخطاء

في هذه المرحلة، بينت الباحثة أشكال الانحراف في كل الأخطاء الإملائية الذي يفعله طلاب الصف الثامن بمدرسة سدمية المتوسطة الإسلامية كوينجان بانقسري جفارا ٢٠٢٢/٢٠٢٣. في هذه المرحلة، أضافت الباحثة إلى أشكال الكتابة الصحيحة ومناسبا بقواعد الإملاء المنطبقة.

### ٤. تصنيف الأخطاء

في هذه المرحلة، قامت الباحثة بتصنيف هذه الأخطاء إلى عدة الفئات التي عينتها الباحثة ومنها الأخطاء في كتابة الحروف المتشابهات، وحذف الحروف وزيادتها، والهمزة، والتاء المربوطة والتاء المفتوحة، وحروف المنفصل والمتصل، والتنوين، وال الشمسية وال القمرية، والألف اللينة. بعد ذلك تقوم الباحثة بحساب عدد كل فئات الأخطاء وتبحث عن الأخطاء التي تحدث بشكل متكرر. من هنا، تعرف الباحثة أي أشكال الأخطاء الإملائية التي تظهر غالبًا بواسطة لطلاب الصف الثامن بمدرسة سدمية المتوسطة الإسلامية كوينجان بانقسري جفارا ٢٠٢٢/٢٠٢٣.

### ٥. تقييم الأخطاء

في هذه المرحلة النهائية قامت الباحثة بتقييم الأخطاء الإملائية التي فعلتها طلاب الصف الثامن في مدرسة سدمية المتوسطة الإسلامية كوينجان بانقسري جفارا ٢٠٢٢/٢٠٢٣. بحيث يمكن للباحثة تقديم اقتراحات لتقليل حدوث الأخطاء الإملائية في كتابة المفردات والاقتراحات لتحسين تعليم الإملاء في فصل اللغة العربية بمدرسة سدمية المتوسطة الإسلامية كوينجان بانقسري جفارا ٢٠٢٢/٢٠٢٣.

## الباب الرابع

### نتائج البحث وتحليلها

أ. تحليل البيانات الأخطاء الإملائية في كتابة المفردات لدى طلاب مدرسة الصف الثامن

بمدرسة سدمية المتوسطة الإسلامية كوينجان بانقسري جفارا السنة الدراسية

٢٠٢٣/٢٠٢٢

١. أشكال الأخطاء الإملائية في كتابة المفردات لدى طلاب الصف الثامن بمدرسة

سدمية المتوسطة الإسلامية كوينجان بانقسري جفارا السنة الدراسية

٢٠٢٣/٢٠٢٢

أ. الأخطاء في حذف الحروف وزيادتها

(١) حذف الحروف

(أ) حذف الألف

رقم	صحيح	خطأ
١	مقالة	مقلة
٢	غرفة المذاكرة	غرفة المذكرة
٣	الرياضة البدانية	الريضة البدانية
٤	جمعية الرياضة	جمعية الريضة
٥	وقت الاستراحة	وقت الاسترحة
٦	مذيع	مذيع
٧	أيام العطلة	أيم العطلة



٨	وقت الراحة	وقت الرحة
٩	السباحة	السبحة
١٠	سيارة الإسعاف	سيرة الإسعاف
١١	تنس الطاولة	تنس الطاولة
١٢	واجب منزلي	وجب منزلي
١٣	زكام	زكم
١٤	المنظر	المنظر

(ب) حذف اللام

رقم	صحيح	خطأ
١	اللوحة	الوحة (إذا دخلت (أل) على كلمة فيها (لام أصلية) تكتب هذه الكلمة ب (لامين) بعد الألف).

(ج) حذف الواو

رقم	صحيح	خطأ
١	العلوم الدينية	علم الدينية
٢	الفروسية	الفرسية

(د) حذف الياء

رقم	صحيح	خطأ
-----	------	-----

كرة الريشة	كرة الريشة	١
العلوم الدينية	العلوم الدينية	٢

(هـ) حذف الزاء

رقم	صحيح	خطأ
١	منزلي	من لي

(و) حذف التاء

رقم	صحيح	خطأ
١	جمعية	جمعي

(٢) زيادة الحروف

(أ) زيادة الألف

رقم	صحيح	خطأ
١	كرة الريشة	كرة الريشة
٢	قمة الجبل	قمات الجبل، قمة الجبال
٣	كهرباء	كهرباء
٤	أيام العطلة	أياما العطلة
٥	طائرة	طائرة
٦	الرياضة البدنية	الرياضة البدنية
٧	كرة الريشة	كرة الريشة

غرفة المذاكرة	غرفة المذاكرة	٨
الفروسية	الفروسية	٩
أيام العطلة	أيام العطلة	١٠
التسوقا	التسوق	١١
صداعا	صداع	١٢
واجبا منزلي	واجب منزلي	١٣
قمة الجبلا	قمة الجبل	١٤
شواكة	شوكة	١٥
جائزة	جائزة	١٦
ملعقةا	ملعقة	١٧

(ب) زيادة الباء

خطأ	صحيح	رقم
سيارة الإسعافى	سيارة الإسعاف	١
قمة الجبلي	قمة الجبل	٢
مساء الخيرى	مساء الخير	٣
المناظير	المنظر	٤

ب. الأخطاء في كتابة الهمزة

(١) الهمزة في أول الكلمة

(أ) همزة القطع

رقم	صحيح	خطأ
١	ألم	الم (لأن مصدر الثلاثي فتكتب بهمزة قطع)
٢	أيام	ايام (لأن جميع الأسماء إلا ما تقدم ذكره في همزة الوصل)
٣	إسعاف	أسعاف (لأن مصدر الرباعي و تكتب ألفا تحتها رأس عين (إ) إذا كانت مكسورة)

(ب) همزة الوصل

رقم	صحيح	خطأ
١	استراحة	إستراحة، ئستراحة (لأن مصدر من فعل الماضي السدسي)

(٢) الهمزة في وسط الكلمة

(أ) همزة تحت الألف

رقم	صحيح	خطأ
١	جائزة	جائزة، جازاة (لأن مكسورة فتكتب على ياء)
٢	طائرة	طائرة (لأن مكسورة فتكتب على ياء)

(ب) الهمزة في آخر الكلمة

(أ) الهمزة المنفردة

رقم	صحيح	خطأ
١	مساء	مسأ (لأن قبل همزة ساكنة)
٢	كهرياء	كهريأ (لأن قبل همزة ساكنة)
٣	هواء	هوأ (لأن قبل همزة ساكنة)

ج. الأخطاء في كتابة التاء المفتوحة و التاء المربوطة

(١) التاء المفتوحة

رقم	صحيح	خطأ
١	وقت الراحة	وقفة الراحة (لأن التاء ينتهي بها الاسم المفرد، وقبل تاء حركته ساكنا فتكتب بالتاء المفتوحة)

(٢) التاء المربوطة

رقم	صحيح	خطأ
١	قمة الجبل	قمت الجبل (التاء لا بد لها تكتب بالتاء المربوطة لأن مفرد مؤنث)
٢	وقت الراحة	وقت الراحت (التاء لا بد لها تكتب بالتاء المربوطة لأن مفرد مؤنث)
٣	مقلاة	مقلات (التاء لا بد لها تكتب بالتاء المربوطة لأن مفرد مؤنث)
٤	الرياضة	الرياضت

(التاء لا بد لها تكتب بالتاء المربوطة لأن مفرد مؤنث)		
البدنية (لأن مفرد مؤنث)	البدنية	٥

د. الأخطاء في كتابة ال الشمسية و ال القمرية

(١) ال الشمسية

خطأ	صحيح	رقم
اتسوق (لأنها لام التعريفية متصلة بحروف التاء (أحد حرف الشمسية))	التسوق	١
العلوم دنية (لأنها لام التعريفية متصلة بحروف الدال (أحد حرف الشمسية))	العلوم الدنية	٢
اسباحة (لأنها لام التعريفية متصلة بحروف السين (أحد حرف الشمسية))	السياحة	٣
ارياضة	الرياضة	٤

(لأنها لام التعريفية متصلة بجروف الراء (أحد حرف الشمسية))		
---	--	--

(٢) ال القمرية

رقم	صحيح	خطأ
١	البدنية	لبدنية لأنها لام التعريفية متصلة بجروف الباء (أحد حرف القمرية)

هـ. الأخطاء في تبدل الحروف

(١) تبدل الكاف بالقاف أو العكس

رقم	صحيح	خطأ
١	كرة	قرة
٢	قمة	كمة
٣	وقت	وكت

(٢) تبدل الذال بالذال أو العكس

رقم	صحيح	خطأ
١	المذاكرة	المداكرة



مدياع	مذياع	٢
الذينية	الذينية	٣

(٣) تبدل السين بالصاد أو العكس

رقم	صحيح	خطأ
١	تنس الطاولة	تنص الطاولة
٢	رقاص	رقاس
٣	السباحة	الصباحة

(٤) تبدل الهمزة بالعين أو العكس

رقم	صحيح	خطأ
١	كهرياء	كهرياع
٢	الإسعاف	العسعاف
٣	هواء	هواع
٤	ألم	علم
٥	طائرة	طاعرة
٦	جائزة	جاعزة
٧	مساء الخير	مساع الخير
٨	عمدة	أمدة
٩	صداع	صداء
١٠	الاستراحة	العستراحة

(٥) تبدل الراء باللام أو العكس

رقم	صحيح	خطأ
-----	------	-----

الفلسفة	الفروسية	١
عروم	العلوم	٢
الجبر	الجبل	٣

(٦) تبدل الظاء بالضاد أو العكس

رقم	صحيح	خطأ
١	المناضر	المناضر
٢	موظف	موظف
٣	الرياضة	الرياضة

(٧) تبدل الزاء بالسين

رقم	صحيح	خطأ
١	منزلي	منسلي

(٨) تبدل التاء بالطاء أو العكس

رقم	صحيح	خطأ
١	مقلاة	مقلاط
٢	طائرة	طائرط
٣	ملعقة	ملعقط
٤	جمعية	جمعيط
٥	شوكة	شوكط
٦	العطلة	العطة

(٩) تبدل الدال بالظاء

رقم	صحيح	خطأ
١	الدينية	الطينية

(١٠) تبدل الذال بالضاد

رقم	صحيح	خطأ
١	مذبايع	مضبايع

(١١) تبدل الذال بالنون

رقم	صحيح	خطأ
١	مذبايع	منايع

(١٢) تبدل الواو بالعين

رقم	صحيح	خطأ
١	موظف	معظف

(١٣) تبدل القاف بالكاف

رقم	صحيح	خطأ
١	رقاص	ركاص
٢	التسوق	التسوك

(١٤) تبدل الظاء بالذال

رقم	صحيح	خطأ
١	المناظر	المناذر

(١٥) تبدل التاء بالألف

رقم	صحيح	خطأ
١	تنس الطاولة	انس الطاولة

١٦) تبدل الزاء بالجيم

رقم	صحيح	خطأ
١	زكام	جكام
٢	منزلي	منجلي
٣	جائزة	جائجة

١٧) تبدل القاف بالطاء

رقم	صحيح	خطأ
١	ملعقة	ملعطة

١٨) تبدل الشين بالسين

رقم	صحيح	خطأ
١	شوكة	سوكة

١٩) تبدل الحاء بالحاء

رقم	صحيح	خطأ
١	حمى	خمى

٢٠) تبدل الهاء بالذال

رقم	صحيح	خطأ
١	كهرباء	كدرباء

٢١) تبدل الفاء بالقاف

رقم	صحيح	خطأ
١	القروسية	القروسية

٢٢) تبدل الطاء بالضاد

رقم	صحيح	خطأ
١	الطاولة	الضاولة

٢٣) تبدل الذال بالطاء

رقم	صحيح	خطأ
١	مذياع	مطياع

و. الأخطاء في كتابة حروف المنفصل والمتصل

رقم	صحيح	خطأ
١	واجب منزلي	واجب من زلي
٢	المناطر	المناطر
٣	كرة الريشة	كرة الريشة
٤	الفروسية	الفروسية
٥	سيارة	سيارة
٦	جندي	ج ندي
٧	جمعية	جم عية
٨	قمة	قم ت
٩	تنس	تن س
١٠	ملعقة	مل عقة

ز. الأخطاء في كتابة الألف اللينة

رقم	صحيح	خطأ
١	حمى	حم، حما لأن في كل اسم ثلاثي ألفه منقلبة عن ياء

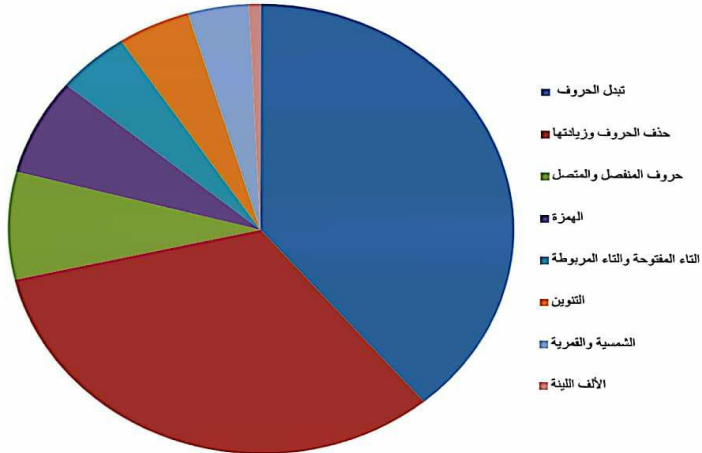
ح. الأخطاء في كتابة التنوين

رقم	صحيح	خطأ
١	مذيع	مذيعن
٢	جندي	جندين
٣	مكيف هواء	مكيف هوائن
٤	كهرباء	كهربائن
٥	واجب منزلي	واجب منزلين
٦	ألم	ألمن

الجدول ٣،٤ ( تصنيف الأخطاء )

الرقم	الأخطاء الإملائية	جملة الأخطاء	بالمائة
١	حذف الحروف وزيادتها	٤٢	% ٣٢،٥٦
٢	الهمزة	٩	% ٦،٩٧
٣	التاء المفتوحة والتاء المربوطة	٦	% ٤،٦٥
٤	ال الشمسية وال القمرية	٥	% ٣،٨٨
٥	تبدل الحرف	٥٠	% ٣٨،٧٦
٦	حروف المنفصل والمتصل	١٠	% ٧،٧٥
٧	الألف اللينة	١	% ٠،٧٨
٨	التنوين	٦	% ٤،٦٥
	<b>المجمع الإجمالي</b>	<b>١٢٩</b>	<b>% ١٠٠</b>

النسبة المئوية من أشكال الأخطاء الإملائية



استناداً إلى البيانات المجموعة (كتابة إملاء الطلاب) نالت الباحثة نتيجة تحليل الأخطاء الإملائية التي تدل على أن عدد أخطاء كتابة تبدل الحروف ٣٨,٧٦% (الأعلى)، وأخطاء حذف الحروف وزيادتها ٣٢,٥٦% وأخطاء حروف المنفصل والمتصل ٧,٧٥%، أخطاء كتابة همزة ٦,٩٧%، وأخطاء التاء المفتوحة والتاء المربوطة ٤,٦٥%، وأخطاء في كتابة التنوين ٤,٦٥%، وأخطاء ال الشمسية وال القمرية ٣,٨٨%، وأخطاء الألف اللينة ٠,٧٨% (الأخفض).

٢. العوامل التي تؤدي إلى حدوث الأخطاء الإملائية في كتابة المفردات لدى طلاب الصف الثامن بمدرسة سدمية متوسطة الإسلامية كوينجان بانقسري جفارا السنة الدراسية ٢٠٢٢/٢٠٢٣

العامل الذي يسبب أخطاء في كتابة المفردات هو أن الطلاب لا يفهمون قواعد الإملاء الصحيحة. وهذا يتوافق مع مقابلة مع طالبة بالصف الثامن، شيرلي أنجلينا، التي قالت: "لا أفهم قواعد الإملاء الصحيحة، مثل موضع كتابة همزة وكتابة الألف وكتابة التاء مربوطة أوالتاء مفتوحة"<sup>٥٤</sup>.

ويجد بعض الطلاب صعوبة في مهارات الكتابة بسبب عدم الاهتمام بتعلم اللغة العربية، لذلك لا يلتفتوا أحياناً إلى شرح المعلم بشكل صحيح. وقد اختاروا أن يكونوا كسالى ولا يريدون تصحيح أخطائهم، كما قالت زلفة هيبية الوفيرة، طالبة

---

<sup>٥٤</sup> مقابلة مع طالبة صف الثامن في مدرسة سدمية المتوسطة الإسلامية ٣٠ مارس ٢٠٢٣



بالصف الثامن، "لقد ارتكبت أخطاء في كتابة المفردات لأنني لم أكن مهتمًا بهذا الموضوع ولم أفهم القواعد. على وجه صحيح"<sup>٥٥</sup>.

أما العامل الآخر من ارتكاب أخطاء الطلاب في كتابة المفردات هو الصعوبة في التفريق بين مخارج الحروف المتقاربة ونقص الإتيان في وصل الحروف. كما قال محمد حسن الوفي و هو إحدى الطالب في الصف الثامن، "إنني أحب مادة العربية وقد عرفت كثيرا من المفردات، لكن أحيانا ما استطعت في التفريق بين مخارج الحروف المتقاربة كحرف "ك" وحرف "ق"، كحرف "أ" وحرف "ع"، كحرف "ز" وحرف "ج" وغيرها، وصعب عليّ في وصل الحروف لنقص الممارسة في كتابة المفردات باللغة العربية. فالعامل الرئيسي، نوعان عامل داخلي وعامل خارجي. فالعامل الداخلي هي عامل يأتي من نفس الطلاب، و العامل الخارجي جاء من خارج الطلاب الطلاب كما عُرف أن وقوع الأخطاء كثير عند الطلاب خاصة في مادة الإملاء. و هذا مناسب بالمقابلة التي أجرتها الباحثة مع مدرس مادة اللغة العربية و هو الأستاذ فجر الرحمن حامد الذي قال "أما العوامل التي تسبب أخطاء الطلاب عند الكتابة نوعان داخلية كانت أم خارجية. أما العوامل الداخلية منها نقص فهم الطلاب عند القراءة والكتابة في جمل اللغة العربية كما مخارج الحروف المتقاربة، وضع الهمزة، ربط الحروف، ووضع كتابة التاء المربوطة والتاء المفتوحة، وقلة التركيز على الطلاب في التعلم (خاصةً الإملاء)، وقلة الطلاب في القراءة ورؤية الكتابة العربية، وقلة ممارسة كتابة. لأن هذا متعلق بالمادة الأخرى وهي مادة اللغة العربية وسوى ذلك فالعامل الرئيسي عند الطلاب هو خلفية الطلاب الذين تخرجوا من المدرسة الابتدائية العمومية (SD). أما العوامل الخارجية جاءت من خارج الطلاب منها

<sup>٥٥</sup>مقابلة مع طالبة صف الثامن في مدرسة سدمية المتوسطة الإسلامية ٣٠ مارس ٢٠٢٣.

عدم وحدة تعلم الإملاء الخاصة، لأن تعلم الإملاء يدرس في فصل اللغة العربية فقط وعدم وحدة تعلم الإملاء الخاصة حتى يكون التعلم أقل منهجية وشمولية، (التعليم ممل) استناداً إلى نتائج المقابلة مع الطلاب، إن أحد أسباب حدوث الأخطاء في كتابة الإملاء وجود التعلم الممل، حتى لا يتحمس في اتباعه<sup>٥٦</sup>.

---

<sup>٥٦</sup>مقابلة مع مدرس اللغة العربية صف الثامن بمدرسة سدمية المتوسطة الإسلامية ٣٠ مارس ٢٠٢٣

## الباب الخامس

### الاختتام

#### أ. الخلاصة

أخذت الباحثة الخلاصة من البيانات المجموعة إما بطريقة الاختبار والملاحظة والمقابلة والتوثيق والحقائق الجارية في الميدان، فهي كما يلي:

١. أشكال الأخطاء الإملائية في كتابة المفردات لدى طلاب الصف الثامن بمدرسة سدمية متوسطة الإسلامية كوينجان بانقسري جفارا في العام الدراسي ٢٠٢٢/٢٠٢٣.

نتيجة تحليل الأخطاء الإملائية التي تدل على أن عدد النسبة المئوية للأخطاء التي ارتكبها الطلاب ١٢٩ خطأ، مع اختبار ٣٥ مفردات.

أ. جملة الأخطاء في كتابة تبدل الحروف ٥٠ بالمائة ٣٨،٧٦% (الأعلى)

ب. جملة الأخطاء حذف الحروف وزيادتها ٤٢ بالمائة ٣٢،٥٦%

ج. جملة الأخطاء في كتابة الحروف المنفصل والمتصل ١٠ بالمائة ٧،٧٥%

د. جملة الأخطاء في كتابة الهمزة ٩ بالمائة ٦،٩٧%

هـ. جملة الأخطاء في كتابة التاء المفتوحة والتاء المربوطة ٦ بالمائة ٦،٩٧%

و. جملة الأخطاء في كتابة التنوين ٦ بالمائة ٤،٦٥%

ز. جملة الأخطاء في كتابة ال الشمسية وال القمرية ٥ بالمائة ٣،٨٨%

ح. جملة الأخطاء في كتابة الألف اللينة ١ بالمائة ٠،٧٨% (الأخفض).

٢. العوامل التي تؤدي إلى حدوث الأخطاء الإملائية في كتابة المفردات لدى طلاب الصف الثامن بمدرسة سدمية متوسطة الإسلامية كوينجان بانقسري جفارا في العام

الدراسي ٢٠٢٢/٢٠٢٣

بعد أن قامت الباحثة بالمقابلة مع المشرفات والطالبات، وجدت الباحثة العوامل التي تسبب حدوث الأخطاء الإملائية. تنقسم هذه العوامل إلى قسمين وهما عامل داخلي وعامل خارجي

أ. العامل الداخلي

(١) قلة ممارسة كتابة الإملاء

(٢) نقص فهم الطلاب عند القراءة والكتابة في جمل اللغة العربية كما مخارج الحروف المتقاربة، ضع الهمزة، وربط الحروف، ووضع كتابة التاء المربوطة و التاء المفتوحة

(٣) قلة التركيز على الطلاب في التعلم (خاصةً الإملاء)

(٤) قلة قراءة ورؤية الكتابة العربية

(٥) عدم الاهتمام بتعلم اللغة العربية

(٦) الخلفية التعليمية للطلاب

ب. العامل الخارجي

(١) التعليم ممل

(٢) عدم وحدة تعليم الإملاء الخاصة.

## ب. الاقتراحات

بناء على الخلاصة السابقة تريد الباحثة أن تقدم الاقتراحات لتقليل الأخطاء الإملائية في كتابة المفردات التي ترجو الباحثة أن يكون نافعة لترقية قدرة مهارة الكتابة خاصة في كتابة المفردات لمدرس اللغة العربية وطلاب الصف الثامن بمدرسة سدمية متوسطة الإسلامية كوينجان بانقسري جفارو السنة الدراسية ٢٠٢٢/٢٠٢٣، فهي كما يلي:

١. غالبًا ما يقدم المعلمون تدريبات تتعلق بمهارات الكتابة، خاصة في المفردات العربية
٢. يخلق المعلمون جوا مشجعًا حتى يكون الطلاب سعداء بالموضوع
٣. بالنظر إلى أهمية تعلم الكتابة العربية للطلاب الذين تمت رؤيتهم من فوائد العلمية والنظرية، ومن المتوقع أن درس الكتابة الإملائية لها وقتها الخاصة
٤. ستخدم المعلمون دائما وسائط التعلم لدعم تعلم اللغة العربية، وخاصة كتابة المفردات العربية
٥. يجب على الطلاب حفظ الكثير من المفردات لأنها أبسط في تعلم اللغة العربية
٦. يعتاد الطلاب دائما على كتابة اللغة العربية، من خلال الكتابة سوف يعتاد الطلاب على الحروف العربية.

#### ت. الاختتام

هكذا البحث العلمي الذي كتبه الباحثة بعد أن تمر العملية الطويلة بعون الله ورحمته ختمت الباحثة هذا البحث العلمي تحت العنوان "تحليل الأخطاء الإملائية في كتابة المفردات العربية لطلاب الصف الثامن بمدرسة سدمية المتوسطة الإسلامية كوينجان بانقسري جفارا السنة الدراسية ٢٠٢٢/٢٠٢٣، تعرف الباحثة أن هذا البحث العلمي لم يكمل وينقص. فلذلك، ترجو الباحثة النقد والافتراحات كي يكون هذا البحث العلمي أفضل في المستقبل. أخيرا، عسى أن تنفع هذه الكتابة البسيطة لجميع النفر.

## المراجع

### المراجع العربية

خير النساء، نورية. ٢٠٢١. "تحليل الأخطاء الإملائية لدى طالبات معهد فضل فضل فضلان الإسلامي ميجين سمارانج في العام الدراسي ٢٠٢٠/٢٠٢١". بحث علمي. سمارانج: كلية علوم التربية والتدريس جامعة الي سونجو الإسلامية الحكومية سمارانج.

يرتين، ريمي. ٢٠٢١. "تحليل الأخطاء في كتابة الإملاء لطلاب الفصل الثامن بمدرسة اليومي المتوسطة الإسلامية المتكاملة منجوكالشرقية للعام الدراسي ٢٠٢٠/٢٠٢١". بحث علمي. ماترام: تدريس اللغة العربية كلية التربية والمدريسية جامعة ماترام الإسلامية الحكومية.

زهران، البدرأوى. ٢٠٠٧. علم اللغة التطبيقي في المجال التقابلي (تحليل الأخطاء). القاهرة: دار الأفاق العربية.

محمود الحسون، جاسم و حسن جعف الخليفة. ١٩٩٦. طرق تعليم اللغة العربية في التعليم العام. بنغازي: دار الكتب الوطنية.

عبدالله الغالي، ناصر و عبدالله الحميد عبدالله. بدون سنة. أسس إعداد الكتب التعليمية لغير الناطقين بالعربية. الرياض: دار الغالي.

شحاتة، حسن. ٢٠٠٢. تعليم اللغة العربية بين النظرية والتطبيق. القاهرة: الدار المصرية اللبنانية.

عبد الغني، أيمن أمين. ٢٠١٢. الكافي في قواعد الإملاء. القاهرة: دار التوفيقية للتراث.

إبراهيم، عبد العليم. بدون سنة. الإملاء والترقيم في الكتابة العربية. القاهرة: دار غريب للطباعة والنشر والتوزيع.

حسن هديب، موسى. ٢٠٠٢. موسوعة الشامل في الكتابة والإملاء. عمان: دار أسامة للنشر والتوزيع.

محمد هارون، عبد السلام. ٢٠٠٥. قواعد الإملاء وعلامات الترقيم. مصر: دار الطلائع.

الطيب، عبد الجواد. ٢٠٠٥. دراسة في قواعد الإملاء. القاهرة: مكتبة الآداب.

قبش، أحمد. ١٩٨٤. الإملاء العربي. دمشق: دار الرشيد.

خليل، فهد. ٢٠١١. زايد الأساليب العصرية في تدريس اللغة العربية. عمان: دار يافا العلمية للنشر والتوزيع.

حليلي، عبد العزيز. ١٩٩١. اللسانيات العامة واللسانيات العربية. مدينة: النجاح الجديدة.

عبد الباري، ماهر شعبان. ٢٠١١. تعليم المفردات اللغوية. عمان: دار المسيرة لشر وتوزيع.

## المراجع الإندونسي

- Musthofa, Syaiful. 2017. *Strategi Pembelajaran Bahasa Arab Inovatif*. Malang: UIN Malang Press.
- Kaelan, 2002. *Filsafat Bahasa*. Yogyakarta: Paradigma
- Hijriyah, Umi. 2018. *Analisis Pembelajaran Mufrodlat dan Struktur Bahasa Arab di Madrasah Ibtidaiyah*. Surabaya: CV Gemilang.
- Muradi, Ahmad. 2015. *Pembelajaran Menulis Bahasa Arab Dalam Perspektif Komunikatif*. Jakarta: Prenada Media Group.
- Hermawan, Acep. 2011. *Metodologi Pembelajaran Bahasa Arab*. Bandung: PTRemaja Rosdakarya.
- Arsyad, Azhar. 2003. *Bahasa Arab dan Metode Pengajarannya*. Surabaya: Pustaka Pelajar.
- Fakhrurrozi, Aziz dan Erta Mahyudin. 2012. *Modul Pembelajaran Bahasa Arab*, Jakarta : Direktorat Jenderal pendidikan Islam Kementerian Agama.
- Tarigan, Henry. 1989. *Pengajaran Kosakata*, Bandung: Angkasa.
- Musthofa, Syaiful. 2017. *Strategi Pembelajaran Bahasa Arab Inovatif*. Malang: UIN Malang Press.



Nur Fadhilah, Amaliyah. 2020. “Penerapan Metode Imla’ dalam Meningkatkan Keterampilan Menulis Bahasa Arab Siswa Kelas V MI Muhammadiyah Lumajang”, *Skripsi*. Malang: Jurusan Pendidikan Guru Madrasah Ibtidaiyyah Bahasa Arab UIN Maulana Malik Ibrahim.

Roviin dan Muh Hafidz. 2020. "Analisis Kesalahan Imla’ Mahasiswa Program Studi Pendidikan Bahasa Arab IAIN Salatiga", *Jurnal Yudharta*, (Vol. 11, No. 1).

Nurmaliah, Istiqamah. 2021. "Analisis Kesalahan Imla’ Dalam Pembelajaran Bahasa Arab Siswa Kelas X Pesantren Tarbiyah Takalar”. *Tesis*. Makassar, Fakultas Pascasarjana Pendidikan Bahasa Arab UIN Alauddin.

Mughni, Subhan. 2005. “Analisis Kesalahan Menulis Bahasa Arab di Kalangan Maha Siswa Program Studi Bahasa Arab”. *Jurnal Al-Qalam*. (Vol. 2, No.3).

Sarip Hidayat, Nandang. 2014 "Analisis Kesalahan dan Konstrastif Dalam Pembelajaran Bahasa Arab". *Jurnal Penelitian Sosial Keagamaan*. (Vol.17, No. 2).

Isnani Munawwaroh, Eli. 2020. “Analisis Kesalahan Penulisan Kata (Akhtho’Imlaiyyah) Pada Tulisan Mahasiswa Prodi PAI IAIN Syaikh Abdurrahman Siddik Bangka Belitung”. *Jurnal Pendidikan Islam*. (Vol. 7. No. 2)

- Mutholib, Abdul. 2015. "*Lu'batul Qamus Cara Unik Memperkaya Mufrodlat*". Jurnal Arabia. (Vol. 7 No.1).
- HS, Midi. 2013. "Analisis Kesalahan Terhadap Kemahiran Maharah al-Qira'ah dalam Pembelajaran Bahasa Arab di Kelas VIII MTs Negeri Nglipar Gunungkidul Yogyakarta Tahun Ajaran 2012-2013", *Skripsi*. Yogyakarta: Fakultas Ilmu Tarbiyah dan Keguruan Universitas Islam Negeri Sunan Kalijaga Yogyakarta.
- Barid Syamsiyah, 2019. "Analisis Kesalahan Berbahasa Dalam Imla' Mahasiswa IAIN Salatiga". *Journal of Arabic Education and Literature*. (Vol. 7, No.1).
- S. Margono. 2010. *Metodologi Penelitian Pendidikan*. Jakarta: Rineka Cipta.
- Tohirin. 2012. *Metode Penelitian Kualitatif dalam Pendidikan dan Bimbingan Konseling*. Depok: PT Raja Grafindo Persada.
- Arikunto, Suharsimi. 2013. *Prosedur Penelitian Suatu Pendekatan Praktik*. Jakarta: Rineka Cipta.
- Sugiyono, 2018. *Metodologi Penelitian Kuantitatif, Kualitatif, dan R&D*. Bandung: Alfabeta.
- Ahmadi, Rulam. 2016. *Metodologi Penelitian Kualitatif*. Yogyakarta: Ar-Ruzz Meida.

Dimiyati, Johni. 2014. *Metodologi Penelitian Pendidikan dan Aplikasinya pada Pendidikan Anak Usia Dini (PAUD)*. Jakarta: Kencana.

Nazir, Moh. 2018. *Metode Penelitian*. Bogor: Ghalia Indonesia.

أ. نبذة عن مدرسة سدمية المتوسطة الإسلامية

١. تاريخ تأسيس مدرسة سدمية المتوسطة الإسلامية

مدرسة سدمية المتوسطة الإسلامية هي إحدى وحدة التعليم في كوينجان بانقسري تحت رعاية مؤسسة معهد سدمية الإسلامية التي يربها شيخ نخروي الحاج الماجستير هي تقع في طريق مقام داوا قرية كوينجان بانقسري جيارا جاوي الوسطى. أسست مؤسسة معهد سدمية الإسلامية في سنة ١٩٩٩. ببركة اخلاصها وإصرارها تظل سدمية الآن وحدات التعليم المتنوعة من روضة الأطفال وروضة تعليم القرآن والمدرسة الدينية والمدرسة الابتدائية والمدرسة المتوسطة والمدرسة المتوسطة الإسلامية والمدرسة المهنية، إحدى وحدة التعليم تحت رعايتها هي مدرسة سدمية المتوسطة الإسلامية.

أسست مدرسة سدمية المتوسطة الإسلامية في سنة ٢٠١٠ ورأستها أم سیتی نفیسة الیسانسة (ابنة من مؤسس مؤسسة معهد سدمية) في إحدى مقابلة معها، هي تقول أنه في عام ٢٠١٠، لم تكن مدرسة سدمية المتوسطة الإسلامية مدرسة مفضلة كمثال الآن، مثل عام شكل مدرسة جديدة وسائلها وبنيتها التحتية ليست بكافية، في ذلك الوقت مجموعة تعليمها لا تزال واحدة لمحددات المكان. لكن على امتداد يمشي وقت ولتكميل احتياج العام لجودة التعليم في العصر العالمي منذ سنة الدرس ٢٠١٨/٢٠١٩ أخذ أحمد زمام المبادرة لتولي المدارس التي كانت

في الأصل مدارس خاصة أو عادية لمنصات الترجمة الآلية لتصبح متفوقة من خلال الترويج لبرنامج ثنائي اللغة، وهما العربية والإنجليزية. منذ ذلك الوقت تقدمت مدرسة سدمية المتوسطة الإسلامية بوسائل بنية تحتية كافية، التي قبل لها احدى مجموعة التعليم فقط حتى يملك ثلاث مجموعات التعليم الآن. عدا تطوير البرامج الرائدة في العربية و إنجليزي، أرقى آخر إنه يذاكر كتب التراث، تحفيظ عمر يطى والقرآن الكريم. لأن خاص طلاب مدرسة سدمية المتوسطة الإسلامية مطلوب للسكون في المعهد لأن برامج التعلم المتفوق ليست في الفصل فقط لكن في المعهد أيضا.

أما بالنسبة للتفوق مدرسة سدمية المتوسطة الإسلامية آخرها في ذلك: نظام مدرسة متكاملة/داخلية، الطلاب مختار ومحدودة وموجهة مباشر بواسطة محاضر جامعة والي سونجو الإسلامية الحكومية سمرانج من جامعة الأزهار بقاهرة مصر، تخرج اساتذها من المعهد الحديث غانطار، متاح منحة دراسية لطلاب الإنجاز، في التعلم بواسطة المدرسين الكافيين المهنيين ويناسبون مجاهم" منذ تغير مدرسة سدمية المتوسطة الإسلامية أن تكون مدرسة متفوقة، اختيار المعلمين بفعل انتقائي جداً، لا روتيني قبول المعلمين العشوائيين، حتى المعلمين الخطيين يعلم في مدرسة سدمية المتوسطة الإسلامية سابقا ينتقل إلى مدرسة سدمية المتوسطة التخصصية للقرآن إحدى مدرسة في ظل مؤسسة سدمية على وجه الخصوص لدرس اللغة العربية واللغة الإنجليزية المعلم الذي يقوم بتدريس اللغة العربية متخرج في دراسة ماجستير اللغة العربية، والمعلمة التي تقوم بتدريس اللغة الإنجليزية متخرج في معهد غانطار وهي محاضرة في جامعة تحضة العلماء الإسلامية جفارا<sup>٥٧</sup> تقول سيدة سيني نفيسة كرائسة مدرسة مدرسة سدمية المتوسطة الإسلامية في المقابلة.

---

<sup>٥٧</sup> مقابلة مع مدير المدرسة في مدرسة سدمية المتوسطة الإسلامية ٣٠ مارس ٢٠٢٣

أما بالنسبة لإضافي المنهج بمدرسة سدمية المتوسطة الإسلامية بما في ذلك:  
النادي العربي، النادي الإنجليزي، نادي الرياضيات، نادي علم العالم، الخط، الدف،  
الخطبة، البنشاك سيالات، قراءة التراث، كرة الريشة، الفرقة المسيرة، وكرة الطاولة.

## ٢. موقع جغرافي مدرسة سدمية المتوسطة الإسلامية

تقع في طريق مقام داوا قرية كوينجان بانقسري جفارا جاوي الوسطى.  
أما بالنسبة للبيئة حول متس بين سدمية، في شمال معهد سدمية، مدرسة سدمية  
المتوسطة ومسجد بيت الرحمن الجامع. وفي شرق مدرسة سدمية المتوسطة الإسلامية  
طريق الذهاب الى منزل السكان المجاور وفي الجنوب بستان المجاور وفي الغرب بستان  
و منزل مواطن.

## ٣. هوية مدرسة سدمية المتوسطة الإسلامية والبنية التحتية

### أ. هوية مدرسة

(١) اسم المدرسة : مدرسة سدمية المتوسطة الإسلامية  
(٢) عنوان المدرسة : شارع مقام داوا كيلومتر ٣ كوينجان بانقسري  
جفارا جاوي الوسطى

القرية : كوينجان

المنطقة : بانقسري

ريجنسي : جفارا

(٣) الهاتف : ٠٢٩١٧٧٢٠٧٢

(٤) البريد الإلكتروني : [mts\\_sadamiyyah@yahoo.com](mailto:mts_sadamiyyah@yahoo.com)

(٥) اسم رئيس المدرسة : سيتي نفيسة الليسانسة

تاريخ تعيين رئيس المدرسة تبدأ : ٠١ يوليو ٢٠٢٠

جوال : ٠٨٢٢٤٢٨٦٧١٦٤ :

(٦) حالة الاعتماد : معتمدة B بدرجة: 8

رقم SK BAP-S / M : 138/BAP-SM/X/2014

(٧) الرقم الإحصائي لمدرسة المتوسطة : ١٢١٢٣٣٢٠٠٠٩٤

(٨) سنة إنشاء مدرسة المتوسطة : ٢٠١٠

(٩) الجهة المنظمة : مؤسسة مدرسة السدمية

(١٠) اسم الرئيس الحالي للمؤسسة : دكتور أحمد مغفورين الحاج  
الماجستير

(١١) سنة تأسيس المؤسسة : ٢٠٠١

(١٢) الرقم والتاريخ والشهر والسنة : رقم-AHU-

0021790.AH.01.12 سنة. ٢٠١٨

(١٣) وحدة التعليم المملوكة للمؤسسة : روضة الأطفال البركة، مدين السدمية،

مدرسة إبتدائية سدومية، مدرسة سدومية المتوسطة الإسلامية، اعدادية

تخصص القرآن السدمية، مدرسة تخصص القرآن، سدومية المهنية.

ب. شروط البناء والأرض

(١) مساحة الأرض : ١٨١٠ م ٢

(٢) مساحة البناء : ٥٧٠ م ٢

(٣) حالة الأرض : مؤسسة مملوكة

- ٤) حالة المبنى : مؤسسة مملوكة  
٥) خصائص المبنى : دائم  
٦) وقت الدراسة : الصباح  
٧) عدد مجموعات الدراسة : ٣  
٨) عدد الغرف بخلاف الفصول الدراسية : ١  
٩) عدد أجهزة الكمبيوتر المكتبية : ٢ وحدة  
١٠) عدد مختبرات الحاسوب : ١  
١١) عدد الأيام الفعالة في الشهر : ٢٤ يومًا  
١٢) منهج المستخدم : ٢٠١٣ (مناسب ب ك م أ ١٨٣  
سنة ٢٠١٩)

٤ . غاية المدرسة ومهمتها وأهدافها

أ . غاية

إعداد الجيل الأرقى بالأداء والآداب الإسلامية

مؤشر الرؤية :

١) إدراك أجيال قادرين على معرفة العلم وتكنولوجيا وقادرين على تكيف مع

تطوير وتقديم معرفة وتكنولوجيا بسيط بيئة عام.

٢) إدراك الأجيال المؤمنين والمتقين.

٣) إدراك أجيال عابدين ومحترمين في تصرف جيد ومؤدبين في التكلم.

ب. مهمة



١) تدرك نظام جودة التعليم في إنجاز أداء أكاديمي مركّز على إمتاق والعلم والتكنولوجيا

٢) تدرك تشكيل شخصية إسلامية قادرة على تحقق الذات في المجتمع.

٣) تزيد جودة الموارد البشرية يدرك جيل ذكي، منجّاز، مؤمن وتقي خلال تطوير تعزيز الأنشطة إمتاق والعلم والتكنولوجيا المناسبة للعقيدة الإسلامية على أهلس السنة والجماعة.

٤) تزيد معرفة احترافية قوة تعليم وفقا مع عالم التعليم.

٥) تنظم نظام يدير مجتمع فعال وكفاء وشفاف ومسؤول.

ت. أهداف المدرسة

١) تضع قاعدة الذكاء والمعرفة والشخصية وأخلاق الكريمة إلى جانب مهارات

لحياة مستقل ويتبع تعليم أكثر تواصل.

٢) تطوير الفاعلية الأكاديميين والاهتمامات وموهبة طلاب خلال خدمة

إرشاد وتقديم المشورة ونشاط لا صافية

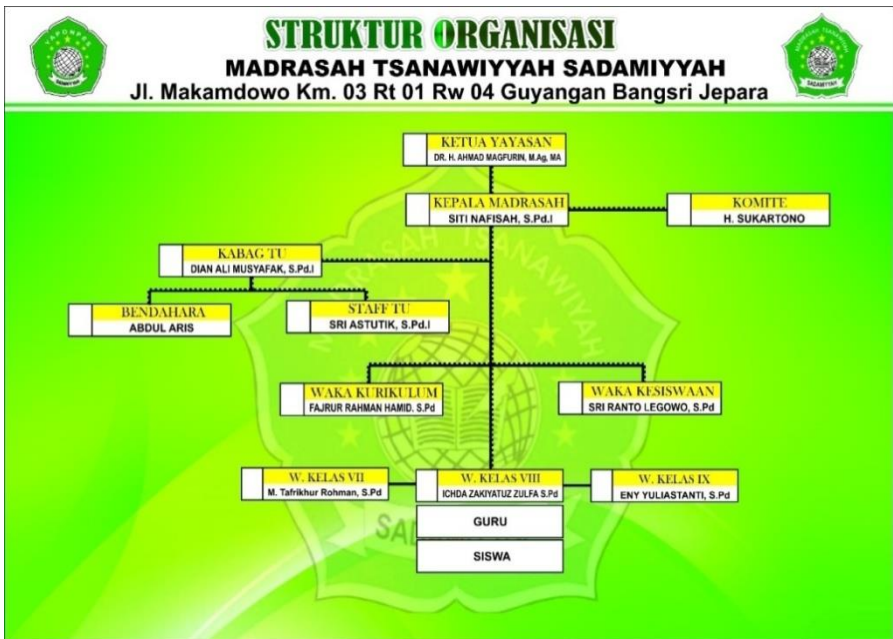
٣) تعتاد على سلوك إسلامي في بيئة مدرسة

٤) تزيد أداء أكاديميا لطلاب في فن حقل ورياضة ببطولة والمنافسة.

٥. هيكل الموقف وقائمة المعلمين

فيما يلي هيكل الوظيفة وقائمة معلمين مدرسة سدمية المتوسطة الإسلامية.

الجدول ٤، ١



الجدول ٤، ٢

رقم	اسم	وظيفة	سنوات من الخدمة
١	سبيتي نفيسة ، S.Pd.I	ناظر المدرسة	١٦ سنة
٢	فجر الرحمان حامد ، S.Pd	نائب ورئيس قسم المناهج. مدرس مادة عربية	٢ سنة
٣	سري رانثو ليجيو ، S.Pd	نائب لشؤون الطلاب. مدرس مادة الرياضيات	١٦ سنة
٤	ديان علي مشفق ، S.Pd.I	رئيس الإدارة؛ أمين صندوق؛ مدرس مادة تاريخ الثقافة الإسلامية	١٢ سنة و ٦ أشهر
٥	محمد تفریح الرحمان ، S.Pd	مدرس الصف السابع ؛ مدرس مادة الفقه	٦ شهراً
٦	إحدى زكية الزلفي، S.Pd	مدرس الصف الثامن. مدرس مادة العلوم الاجتماعية. التربية لمدنية	١ سنة
٧	إيني بولستانتي ، S.Pd	مدرس الصف التاسع للمصنف التاسع ؛ مدرس مادة اللغة الإنجليزية ؛ الأندونيسية	١٨ سنة و ٦ أشهر
٨	أولفاعة النساء ، S.Pd.I	مدرس مادة العلوم	١١ سنة و ٦ أشهر
٩	محمد رفقي عفيفي S.Pd.I	مدرس مادة القرآن الحديث، الفقه، و ke NU an	٥ سنة
١٠	نزبه درجة أحسانه، M.Pd	مدرس مادة اللغة الإنجليزية	٤ سنة
١١	عبد العريس	موظفون إداريون ، أمين صندوق ، مدرس مادة تكنولوجيا المعلومات والاتصالات	١٠ سنة
١٢	احمد سريف الدين	مدرس تربية بدنية	٤ سنة
١٣	عتيق ميلا ساري	مدرس فنون ثقافية	١ سنة
١٤	نورما أبو عفيفة ، S.Pd	مدرس مادة العلوم الطبيعية	٠ سنة
١٥	سوكيسمن ، S.Pd.I	مدرس مادة اللغة الجاوية	١٢ سنة
١٦	إيلنا نور هداية ، S.Pd.I	مدرس مادة عقيدة أخلاقي	١٧ سنة
١٧	سري أستوتيك ، S.Pd.I	طاقم الإدارة	٦ سنة
١٨	إرنيا أرباني ، M.Pd	مدرس مادة اللغة الإنجليزية	٠ سنة

٦. بيانات طلبة مدرسة سدمية المتوسطة الإسلامية

في العام الدراسي ٢٠٢٢/٢٠٢٣ بلغ عدد طلاب المدرسة سدمية المتوسطة الإسلامية ٧٦ طالباً. تم تقسيم هؤلاء الطلاب إلى ٣ مجموعات دراسية (الصف السابع والثامن والتاسع). الصف السابع لديه ٣٠ طالبا، الصف الثامن لديه ٢٥ طالبا، والصف التاسع لديه ٢١ طالبا.

لأن مدرسة سدمية المتوسطة الإسلامية هي مدرسة عليا للطلاب الجدد قبل أنشطة التعلم النشط، هناك تعلم اللغة الذي يوجهه مباشرة نظام خريجي الجزائر، أما الصف الثامن فهو إلزامي للدراسة في معهد سدمية الإسلامية<sup>٥٨</sup>.

---

<sup>٥٨</sup> مقابلة مع مدير المدرسة في مدرسة سدمية المتوسطة الإسلامية ٣٠ مارس ٢٠٢٣.

## **LAMPIRAN 2**

### **INSTRUMEN WAWANCARA KEPADA GURU BAHASA ARAB BERKAITAN DENGAN PEMBELAJARAN IMLA' DI KELAS BAHASA ARAB KELAS VIII MTs SADAMIYYAH**

1. Bagaimana minat siswa dalam mempelajari Bahasa Arab?
2. Metode apa yang bapak gunakan dalam waktu pembelajaran Bahasa Arab khususnya pada maharoh kitabah?
3. Kenapa bapak memilih imla' sebagai bahan pembelajaran maharoh kitabah?
4. Apa saja kendala yang bapak alami ketika proses pembelajaran bahasa Arab hususnya pada maharoh kitbah (Imla')?
5. Kesalahan-kesalahan apa saja yang dilakukan siswa dalam imla' yang sering bapak temui?
6. Menurut bapak, apa saja faktor yang mempengaruhi kesalahan-kesalahan tersebut?
7. Dengan adanya permasalahan ini, apa upaya yang bapak lakukan untuk meminimalisir kesalahan imla' yang dilakukan oleh siswa?

**LAMPIRAN 3**  
**INSTRUMEN WAWANCARA KEPADA SISWA KELAS VIII**  
**MTs SADAMIYYAH**

1. Apakah anda pernah belajar bahasa Arab sebelum sekolah di MTs Sadamiyyah?
2. Apakah anda senang belajar bahasa Arab?
3. Jenis imla' apa yang anda pelajari di kelas bahasa Arab? Bagaimana proses pembelajarannya?
4. Apakah anda merasa kesulitan dalam metode imla'? Kesulitan apa yang anda hadapi ketika pembelajaran imla'?
5. Kesalahan apa saja yang sering anda lakukan dalam pembelajaran imla'? dan mengapa kesalahan-kesalahan imla' tersebut bisa terjadi?
6. Upaya apa yang anda lakukan ketika merasa kesulitan dalam menulis bahasa Arab?
7. Bagaimana cara guru mengingatkan jika anda salah dalam menulis bahasa Arab?

## LAMPIRAN 4

### HASIL WAWANCARA DENGAN GURU BAHASA ARAB KELAS VIII MTs SADAMIYYAH

**Hari/tanggal wawancara: Rabu, 29 Maret 2023.**

1. **Peneliti** : Bagaimana minat siswa dalam mempelajari Bahasa Arab?

**Narasumber** :

Minat siswa dalam pembelajaran Bahasa Arab sangat baik, semangat.

2. **Peneliti** : Metode apa yang bapak gunakan dalam waktu pembelajaran Bahasa Arab khususnya pada maharoh kitabah?

**Narasumber** :

Dalam pembelajaran bahasa Arab khususnya maharoh kitabah saya biasanya menggunakan *imla' manqul* dan *imla' istima'i*. untuk metode *imla' manqul* biasanya siswa saya suruh untuk menyalin teks seperti ayat-ayat al Qur'an dan tulisan arab lainnya, sedangkan untuk metode *imla' istima'i* biasanya saya mendikte mufrodad yang akan dipelajari atau yg sudah dihafalkan siswa.

3. **Peneliti** : Kenapa bapak memilih imla' sebagai bahan pembelajaran maharoh kitabah?

**Narasumber :**

Karena efektif untuk meningkatkan kitabahnya siswa dan sebagai latihan dari materi mufrodad.

4. **Peneliti :** Apa saja kendala yang bapak alami ketika proses pembelajaran bahasa Arab khususnya pada maharoh kitbah (Imla')?

**Narasumber :**

Perbedaan latar belakang sekolah asal siswa, ada yang dari SD ada yang dari MI, sehingga tidak semua siswa bisa memahami atau menulis huruf hijaiyyah dengan benar.

5. **Peneliti :** Kesalahan-kesalahan apa saja yang dilakukan siswa dalam imla' yang sering bapak temui?

**Narasumber :**

Kesalahan dalam peletakan hamzah, kemiripan bunyi huruf hijaiyyah, huruf yang dipisah atau disambung, penghapusan dan penambahan huruf juga ada.

6. **Peneliti :** Menurut bapak, apa saja faktor yang mempengaruhi kesalahan-kesalahan tersebut?

**Narasumber :**

Kurang fokusnya siswa, kurangnya siswa dalam membaca dan melihat tulisan Arab.



7. **Peneliti :** Dengan adanya permasalahan ini, apa upaya yang bapak lakukan untuk meminimalisir kesalahan imla' yang dilakukan oleh siswa?

**Narasumber :**

Selalu memperkenalkan kosakata baru, membiasakan siswa melihat dan membaca tulisan Arab, adanya perhatian lebih kepada siswa yang berlatar belakang SD atau yang belum pernah mengenal bahasa Arab, memberi motivasi kepada siswa.

**LAMPIRAN 5**  
**HASIL WAWANCARA DENGAN SISWA KELAS VIII MTs**  
**SADAMIYYAH**

**Nama Siswa : Sherly Angelina**

**Hari/tanggal wawancara: Rabu, 29 Maret 2023.**

1. **Peneliti :** Apakah anda pernah belajar bahasa Arab sebelum sekolah di MTs Sadamiyyah?

**Siswa :**

Saya dulu sekolah SD jadi tidak ada pembelajaran bahasa Arab, namun dulu pernah belajar bahasa Arab waktu di sekolah madin.

2. **Peneliti :** Apakah anda senang belajar bahasa Arab?

**Siswa :**

Senang,. apalagi pembelajaran bahasa Arab bukan hanya di sekolah saja, melainkan di pondok juga ada kelas mufrodad bahasa Arab.

3. **Peneliti :** metode apa yang dilakukan khususnya dalam maharoh kitabah di kelas bahasa Arab? Bagaimana proses pembelajarannya?

**Siswa :**

Di sela pembelajaran bahasa Arab, Biasanya bapak guru menggunakan metode imla'. Kadang disuruh menyalin tulisan arab, kadang mendikte mufrodad yang sudah kami baca atau hafalkan ketika di pondok.

4. **Peneliti** : Apakah anda merasa kesulitan dalam metode imla'? Kesulitan apa yang anda hadapi ketika pembelajaran imla'?

**Siswa :**

Iya agak kesulitan, terkadang suara guru kurang jelas dalam mendikte.

5. **Peneliti** : Kesalahan apa saja yang sering anda lakukan dalam pembelajaran imla'? dan mengapa kesalahan-kesalahan imla' tersebut bisa terjadi?

**Siswa :**

Pada peletakan Ta' apakah menggunakan ta' maftuhah atau ta' marbuthoh, keserupaan bunyi huruf hijaiyyah, kadang panjang pendek.

karena belum paham tentang qowaid atau aturan dalam menulis Arab, kurang fokus ketika pembelajaran imla'.

6. **Peneliti** : Upaya apa yang anda lakukan ketika merasa kesulitan dalam menulis bahasa Arab?

**Siswa :**

Belajar dan lebih fokus saat imla'

7. **Peneliti** : Bagaimana cara guru mengingatkan jika anda salah dalam menulis bahasa Arab?

**Siswa** :

Terkadang Cuma diingatkan, dan dikasih tanda letak kesalahannya.

**Nama Siswa : Zulfa Hibatul Wafiroh**

**Hari/tanggal wawancara: Rabu, 29 Maret 2023.**

1. **Peneliti** : Apakah anda pernah belajar bahasa Arab sebelum sekolah di MTs Sadamiyyah?

**Siswa** :

Pernah dulu waktu sekolah di MI (Madrasah Ibtidaiyyah)

2. **Peneliti** : Apakah anda senang belajar bahasa Arab?

**Siswa** :

Tidak suka. Namun saya suka ketika pembelajaran mufrodah dipondok kak, seru.

3. **Peneliti** : metode apa yang dilakukan khususnya dalam maharoh kitabah di kelas bahasa Arab? Bagaimana proses pembelajarannya?

**Siswa** :

Metode menyalin dan mendikte. Menyalin tulisan arab semisal ayat al Qur'an, mendikte mufrodat beserta artinya.

4. **Peneliti** : Apakah anda merasa kesulitan dalam metode imla'? Kesulitan apa yang anda hadapi ketika pembelajaran imla'?

**Siswa** :

Iya kesulitan, terkadang suara guru kurang jelas dalam mendikte.

5. **Peneliti** : Kesalahan apa saja yang sering anda lakukan dalam pembelajaran imla'? dan mengapa kesalahan-kesalahan imla' tersebut bisa terjadi?

**Siswa** :

Keserupaan huruf, panjang pendeknya, penempatan hamzah. karena belum paham tentang qowaid atau aturan dalam menulis Arab dengan benar, kurang fokus ketika pembelajaran imla'.

6. **Peneliti** : Upaya apa yang anda lakukan ketika merasa kesulitan dalam menulis bahasa Arab?

**Siswa** :

Karena saya kurang suka pelajaran bahasa Arab jadi saya terkadang tidak mau memperbaiki mba.

7. **Peneliti** : Bagaimana cara guru mengingatkan jika anda salah dalam menulis bahasa Arab?

**Siswa** :

Terkadang Cuma diingatkan, dan dikasih tanda letak kesalahannya dan ditulis penulisan yang benar disamping tulisan saya yang salah.

**Nama Siswa : M. Husnul Wafa**

**Hari/tanggal wawancara: Rabu, 29 Maret 2023.**

1. **Peneliti** : Apakah anda pernah belajar bahasa Arab sebelum sekolah di MTs Sadamiyyah?

**Siswa** :

Pernah dulu waktu sekolah di MI (Madrasah Ibtidaiyyah) kak.

2. **Peneliti** : Apakah anda senang belajar bahasa Arab?

**Siswa** :

Suka kak, namun saya agak susah dalam menghafal mufrodat.

3. **Peneliti** : metode apa yang dilakukan khususnya dalam maharoh kitabah di kelas bahasa Arab? Bagaimana proses pembelajarannya?

**Siswa :**

Metode menyalin dan mendikte kak. Menyalin tulisan arab semisal ayat al Qur'an, mendikte mufrodat beserta artinya.

4. **Peneliti :** Apakah anda merasa kesulitan dalam metode imla'? Kesulitan apa yang anda hadapi ketika pembelajaran imla'?

**Siswa :**

Sedikit kak, terkadang suara guru kurang jelas.

5. **Peneliti :** Kesalahan apa saja yang sering anda lakukan dalam pembelajaran imla'? dan mengapa kesalahan-kesalahan imla' tersebut bisa terjadi?

**Siswa :**

Keserupaan bunyi huruf, penempatan hamzah. karena belum paham tentang qowaid atau aturan dalam menulis Arab dengan benar. kurang fokus ketika pembelajaran imla', masih agak sulit membedakan bunyi huruf yg bedekatan contoh huruf "Kaf" dan "qof", bunyi huruf "hamzah" dan "ain", huruf "za" dan huruf "jim" dan lain-lain.

6. **Peneliti :** Upaya apa yang anda lakukan ketika merasa kesulitan dalam menulis bahasa Arab?

**Siswa :**

Biasanya nanya temen kak dan memperbanyak membaca teks Arab

7. **Peneliti** : Bagaimana cara guru mengingatkan jika anda salah dalam menulis bahasa Arab?

**Siswa** :

Cuma dikasih tanda pada penulisan mufrodat yang salah.

**Nama Siswa : Muhammad Sufyan As Tsauri**

**Hari/tanggal wawancara: Rabu, 29 Maret 2023.**

1. **Peneliti** : Apakah anda pernah belajar bahasa Arab sebelum sekolah di MTs Sadamiyyah?

**Siswa** :

Pernah kak, dulu waktu sekolah di MI (Madrasah Ibtidaiyyah)

2. **Peneliti** : Apakah anda senang belajar bahasa Arab?

**Siswa** :

Sangat senang kak

3. **Peneliti** : metode apa yang dilakukan khususnya dalam maharoh kitabah di kelas bahasa Arab? Bagaimana proses pembelajarannya?

**Siswa** :



Metode menyalin dan mendikte. Menyalin tulisan arab semisal ayat al Qur'an, mendikte mufrodat.

4. **Peneliti** : Apakah anda merasa kesulitan dalam metode imla'? Kesulitan apa yang anda hadapi ketika pembelajaran imla'?

**Siswa** :

Agak kesulitan kak, mungkin karena saya kurang tau kaidah penulisannya kak

5. **Peneliti** : Kesalahan apa saja yang sering anda lakukan dalam pembelajaran imla'? dan mengapa kesalahan-kesalahan imla' tersebut bisa terjadi?

**Siswa** :

Persamaan bunyi huruf, masih bingung dalam penempatan ta' maftuhah dan ta' marbuthoh.

6. **Peneliti** : Upaya apa yang anda lakukan ketika merasa kesulitan dalam menulis bahasa Arab?

**Siswa** :

Sering latihan menulis teks Arab

7. **Peneliti** : Bagaimana cara guru mengingatkan jika anda salah dalam menulis bahasa Arab?

**Siswa** :

Dikasih tanda letak kesalahannya.

**Nama Siswa : Aprilia Eka Widiyanti**

**Hari/tanggal wawancara: Rabu, 29 Maret 2023.**

1. **Peneliti :** Apakah anda pernah belajar bahasa Arab sebelum sekolah di MTs Sadamiyyah?

**Siswa :**

Pernah kak, dulu waktu sekolah di MI (Madrasah Ibtidaiyyah)

2. **Peneliti :** Apakah anda senang belajar bahasa Arab?

**Siswa :**

Saya tidak suka belajar bahasa Arab ketika di kelas kak, saya hanya suka ketika belajar kelas mufrodat di pondok.

3. **Peneliti :** metode apa yang dilakukan khususnya dalam maharoh kitabah di kelas bahasa Arab? Bagaimana proses pembelajarannya?

**Siswa :**

Metode menyalin dan mendikte. Menyalin tulisan arab semisal ayat al Qur'an atau teks Arab, mendikte mufrodat beserta artinya.

4. **Peneliti :** Apakah anda merasa kesulitan dalam metode imla'? Kesulitan apa yang anda hadapi ketika pembelajaran imla'?

**Siswa :**

Agak kesulitan kak, mungkin karena saya duduknya dibelakang kak jadi terkadang suara guru kurang jelas.

5. **Peneliti :** Kesalahan apa saja yang sering anda lakukan dalam pembelajaran imla'?' dan mengapa kesalahan-kesalahan imla' tersebut bisa terjadi?

**Siswa :**

Persamaan bunyi huruf, penempatan ta' maftuhah dan ta' marbutoh, penambahan huruf,

6. **Peneliti :** Upaya apa yang anda lakukan ketika merasa kesulitan dalam menulis bahasa Arab?

**Siswa :**

Sering-sering latihan menulis teks Arab kak.

7. **Peneliti :** Bagaimana cara guru mengingatkan jika anda salah dalam menulis bahasa Arab?

**Siswa :**

Dikasih tanda letak kesalahannya, namun biasanya disuruh memperbaiki sendiri kak.

**LAMPIRAN 6**  
**PEDOMAN OBSERVASI TERHADAP PEMBELAJARAN**  
**IMLA' DI KELAS BAHASA ARAB**  
**Catatan Lapangan**

Metode pengumpulan data : Observasi

Hari/Tanggal : Rabu, 29 Maret 2023

Waktu : 08.00

Lokasi : kelas VIII MTs Sadamiyyah

Guyangan Bnagsri Jepara

Proses Kegiatan :

1. Guru membuka pelajaran dengan membaca doa
2. Guru dan siswa mengulang mufrodat secara bersama-sama
3. Guru mempersiapkan mufrodat yang akan diajarkan
3. Guru memberikan mufrodat baru dengan cara mendikte siswa
4. Guru mengulangi mendikte mufrodat dan meneliti tulisan siswa
5. Setelah memastikan siswa menulis mufrodat dengan benar, Guru melanjutkan pembelajaran bahasa Arab sampai waktu jam pelajaran bahasa Arab selesai.

## LAMPIRAN 7

### TEKS IMLA' MUFRODAT YANG DIBERIKAN PENELITI

وَقْتُ الإِسْتِرَاحَةِ	صُدَاعٌ	مَسَاءُ الحَيْرِ
العُلُومُ الدِّينِيَّةُ	السِّبَاحَةُ	مِقْلَاةٌ
مِلْعَقَةٌ	الرِّيَاضَةُ البَدَنِيَّةُ	وَقْتُ الرَّاحَةِ
طَائِرَةٌ	أُمٌّ	عُمْدَةٌ
قِمَّةُ الجَبَلِ	زُكَّامٌ	كُرَّةُ الرِّيْسَةِ

اللَّوْحَةُ	حُمَّى	الحَمَامُ
شَوْكَةٌ	سَيَّارَةُ الإِسْعَافِ	رَقَّاصٌ
مَذْيَاعٌ	أَيَّامُ العُطْلَةِ	عُرْفَةُ المَذَاكِرَةِ

كَهْرَبَاءُ	تَنْسُ الطَّائِلَةَ	جُنْدِيٌّ
مُكَيِّفُ هَوَاءٍ	وَاجِبٌ مَنْزِلِيٌّ	التَّسْوُوقُ
جَائِزَةٌ	جَمْعِيَّةُ الرِّيَاضَةِ	الْمَنَاطِرُ
	مُوظَّفٌ	الْفُرُوسِيَّةُ

**LAMPIRAN 8**  
**DAFTAR RESPONDEN**

NO	NAMA
1	Andika Saiful Reza
2	Anna Aini Saadati
3	Aprilia Eka Widiyanti
4	Arfian Ahmad Zunaidi
5	Asyifa Awaliyatus Saumi
6	Azkia Ikhyaul Mahmudah
7	Cristian Huanmiguel
8	Dias Aditya Mahardika Pratama
9	Didan Sandi Aryata
10	Eka Putri Rahayu
11	Novia Ayu Fariska
12	Iswatul Khasanah
13	Maisya Nafila Al Faiza
14	Marsaa Safinatin Naja
15	Miftah Nur Inayah

16	Muhammad Khusnul Wafa
17	Muhammad Sufyan As Tsauri
18	Muhammad Wisnu Aji
19	Septiani wulan Al Maghfira
20	Shafira Alisha irawan
21	Sherly Angelina
22	Siti Adilah Nur Aghnia
23	Viona Afriliya
24	Zulfa Hibatul Wafiroh



## LAMPIRAN 9

### PEDOMAN ANALISIS IMLA' PADA SISWA KELAS VIII MTs SADAMIYYAH GUYANGAN BANGSRI JEPARA TP 2022/2023

#### الهمزة

البيان	قواعد الإملاء				المفردات	الرقم
	الهمزة					
	الأخير	الوسط	الأول			
			الوصل	القطع		
لأن قبل همزة ساكنا	✓				مساء الخير	١
لأن مصدر الثلاثي فتكتب بهمزة قطع				✓	ألم	٢
لأن مصدر الرباعي و تكتب ألفا تحتها رأس				✓	سيارة الإسعا ف	٣

عين (!) إذا كانت مكسورة						
لأن جميع الأسماء إلا ما تقدم ذكره في همزة الوصل				✓	أيام العطلة	٤
لأن مصدر من فعل الماضي السدسي			✓		وقت الاستراحة	٥
لأن مكسورة فتكتب على ياء		✓			طائرة	٦
لأن قبل همزة ساكنا	✓				كهرباء	٧
لأن قبل همزة ساكنا	✓				مكيف هواء	٨
لأن مكسورة فتكتب على ياء		✓			جائزة	٩

التاء المفتحة و التاء المربوطة

البيان	قواعد الإملاء		المفردات	الرقم
	التاء المربوطة	التاء المفتوحة		
التاء لا بد لها تكتب بالتاء المربوطة لأن مفرد مؤنث	✓		مقلاة	١
التاء ينتهي بها الاسم المفرد، وقبل تاء حركته ساكنا		✓	وقت الراحة	٢
لأن مفرد مؤنث	✓		قمة الجبل	٣
لأن مفرد مؤنث	✓		الرياضة البدنية	٤
لأن مفرد مؤنث	✓		غرفة المذاكرة	٥
لأن مفرد مؤنث	✓		ملعقة	٦
لأن مفرد مؤنث	✓		شوكة	٧

### الشمسية و القمرية

البيان	قواعد الإملاء	المفردات	
--------	---------------	----------	--

الرقم	الشمسية	القمرية	
١		✓	كان ما بعد ال "خ"
٢	✓		كان ما بعد ال "ر"
٣	✓		كان ما بعد ال "ر"
٤		✓	كان ما بعد ال "ح"
٥		✓	كان ما بعد ال "م"
٦	✓		كان ما بعد ال "ت"
٧		✓	كان ما بعد ال "م"
٨		✓	كان ما بعد ال "ف"
٩	✓		كان ما بعد ال "س"
١٠	✓		كان ما بعد ال "ر"
١١		✓	كان ما بعد ال "ب"
١٢		✓	كان ما بعد ال "إ"
١٣		✓	كان ما بعد ال "ع"

١٤	تنس الطاولة	✓	كان ما بعد ال "ط"
١٥	وقت الاستراحة	✓	كان ما بعد ال " ا "
١٦	<u>العلوم الدينية</u>	✓	كان ما بعد ال "ع"
١٧	<u>قمة الجبل</u>	✓	كان ما بعد ال "ج"
١٨	<u>اللوحة</u>	✓	كان ما بعد ال "ل"

**LAMPIRAN 10**  
**DOKUMENTASI HASIL IMLA' SISWA KELAS VIII MTs**  
**SADAMIYYAH GUYANGAN BANGSRI JEPARA TP.**  
**2022/2023**

**Pada tanggal 30 Maret 2023**

Nama: *Fitria Aka Widyaningrum*  
 Kelas: *Viii (Delapan)*

A. Tulistah dan rangkalah kosakata yang dibacakan Guru dengan benar

1.3	14	3	11	3.6	2
1.7	21	19	19	3.6	2
3.4	21	14	14	3.6	5
2	28	3	3	3	4
4.	39	3	11	3.6	7
1	31	1	3		7
3.2	11	4.7	5		7
3.2	11	4.8	2	5.8	7
2	11	4.6	3		5
2	24	4.3.2	2	5.3	7
3	31	1.7	21	3.3	7
	7	3	24	4	12

Nama Yona Aeryga

Kelas: Vp

A. Tulilah dan rangkailah kosakata yang dibacakan Guru dengan benar

(١) مَسَافِرٌ	(١٣) صَرَاعٌ	(٣٥) قَسْتُ الْإِسْرَاعِ
(٢) مَمْنَةٌ	(١٤) السِّيَاحَةُ	(٣٦) قَلْبُونِيَّةٌ
(٣) مَسَافِرٌ	(١٥) الرِّبَاةُ	(٣٧) مَمْنَةٌ
(٤) مَمْنَةٌ	(١٦) مَعْرٌ	(٣٨) تَلَامِيذٌ
(٥) مَعْرٌ	(١٧) زَخَامٌ	(٣٩) مَعْنَاهُ الْخَبَابِيُّ
(٦) مَعْنَاهُ الْخَبَابِيُّ	(١٨) مَعْنَاهُ الْخَبَابِيُّ	(٤٠) مَعْنَاهُ الْخَبَابِيُّ
(٧) مَعْنَاهُ الْخَبَابِيُّ	(١٩) مَعْنَاهُ الْخَبَابِيُّ	(٤١) مَعْنَاهُ الْخَبَابِيُّ
(٨) مَعْنَاهُ الْخَبَابِيُّ	(٢٠) مَعْنَاهُ الْخَبَابِيُّ	(٤٢) مَعْنَاهُ الْخَبَابِيُّ
(٩) مَعْنَاهُ الْخَبَابِيُّ	(٢١) مَعْنَاهُ الْخَبَابِيُّ	(٤٣) مَعْنَاهُ الْخَبَابِيُّ
(١٠) مَعْنَاهُ الْخَبَابِيُّ	(٢٢) مَعْنَاهُ الْخَبَابِيُّ	(٤٤) مَعْنَاهُ الْخَبَابِيُّ
(١١) مَعْنَاهُ الْخَبَابِيُّ	(٢٣) مَعْنَاهُ الْخَبَابِيُّ	(٤٥) مَعْنَاهُ الْخَبَابِيُّ
(١٢) مَعْنَاهُ الْخَبَابِيُّ	(٢٤) مَعْنَاهُ الْخَبَابِيُّ	(٤٦) مَعْنَاهُ الْخَبَابِيُّ

Nama: Anika Nur R

Kelas: VIII C (10/10)

A. Tulistah dan rangkailah kosakata yang dibacakan Guru dengan benar

6,3	205	وَقَطَعِينَهُمْ حَمَلًا	3	صَلَاةٌ	7	مَنَاةُ الْكَثِيرِ	1
1,6	211	فَلَمَّا رَأَوْهُ كَسَفًا	6	أَسْبَغَتْ	1	وَمَذَلَتْ	2
	147	وَلَمَّا كَسَفَا	12	أَرْزَقَهُمْ لَدَنِهَا	6	وَقَدَّرْنَا سَمَاحًا	3
3	298	طَلْعَتُهُ	11	اللَّهُ الْمَلِكُ	4	مُؤَدَّةٌ	4
20,6,6	29	فَمَنْ تَدَابَّرَ	1	رُكُومًا	1,6	فَمَنْ طَارَتْ	5
1	70	أَلْقَتْهَا	16	سَمَّ كَتَمًا	1	أَلْعَمَامُ	6
	111	فَرَكَا	3	فَتَمَرَّتْهُ الْعَسْمَانِي	7	رُقَاصٌ	7
1	32	كَلَامًا	20	أَتَمَّتْ الْعُقَاةُ	6,1	مُتَمَتِّعَةً	8
3	173	كُنُوزًا	21	بَيْنَ صُطُورِكُمْ	4	حُجُوبِي	9
3	184	مُنْكَصِرَةً	20	وَأَمْرًا مَبْرُورًا	6	أَتَشْتَرِي	10
4	75	كَبِيرَةً	24	بَيْنَ مَشِيئَتِي وَتَشِيئَتِكُمْ	1,3	الْمَشِيئَةُ	11
			28	مَنْزُورًا	1,4	أَلْبَسْتُ	12



Nama: DIDIAN SANDI ARYANA

Kelas: VII

A. Tulislah dan rangkailah kosakata yang dibacakan Guru dengan benar

1	مَسَاءُ الْعَجْرِ	2	مَقَدَّتْ	3	وَقُتِرَ أَحْمَرٌ
4	عُمْدَةٌ	5	عُرْفَةُ الْبَيْتِ	6	الْحَمَامُ
7	رَقَابَتُهُ	8	عُرْفَةُ الْمُدْحَرَةِ	9	جُلْدِيٌّ
10	أَسْتَوَى	11	الْمَقَاطِرُ	12	الْفُرُوسِيَّةُ
13	صَدَائِعُ	14	السَّبِيحَةُ	15	الرِّيَاضَةُ السَّنِيَّةُ
16	أَلَمٌ	17	زُجَامٌ	18	حُصَا
19	سَبَابَةُ الْإِسْعَافِ	20	أَبْنَامُ الْعَطَلِ	21	بِنَصْطَاهِلَةٍ
22	وَأَجِبْ مُنْزِلِي	23	تَجْمَعِيَّةُ الرِّيَاضَةِ	24	مَوْطَلٌ
25	وَقُتِرَ الْإِسْبِيحَةُ	26	عَمَلٌ مَلَوْنِيَّةٌ	27	مِلْعَةٌ
28	مَلَا أَرَاةٌ	29	وَيْتَانُ الْكَبِيلِ	30	الْوَرْحَةُ
31	سَوَاكَةٌ	32	مَذْبَعٌ	33	كَهْرِبَاءٌ
34	مُكَيِّفٌ أَوْ كَأُ	35	جَائِرَةٌ	36	

Nama: Rizky  
Kelas: VII (Jawab)

A. Tulislah dan rangkailah kosakata yang dibacakan Guru dengan benar

مَسَاءَ الْخَيْرِ	صَدَائِعُ	وَأَنْتَ الْيَسِيرُ
وَمُعَرَّةٌ	السَّيَاحَةُ	كَمَا تَعْلَمُونَ تَوْبَةً
وَقُلْتُمْ خَلَا	الزَّيْرَاءُ الْبَدَائِيَّةُ	وَمَقْنَأَةٌ
عَبْدُ عُنْدَاءٌ	آلَمٌ	طَاعِدَةٌ
كُرَّةُ الرِّمَّةِ	زُرَّكَامٌ	فَتَمَّتْ حَيْدٌ
الْعَقَامُ	بِحَقِّهَا	الْوَهْمُ الْوَحَاةُ
رَقَا صَ صَ	سَبِي إِزَّةُ الْجَسَقِ	شَوْطَا كَهْ
عُزْرَةٌ قَدْ أَلِدُكُمْ	عَمِي آتَا تَمَّ الصَّالِ الْفَتَلَةُ	بِحَقِّهَا مَدْبَاهٌ
مُجْتَدِسٌ	مَعِينٌ مَسْقَانِي	بِحَقِّهَا كَوْرَانَا
الْقَشْرَانُ	وَأَجِبْ مَنْ بَرَّ	مُكَيِّدٌ لَقَوِي
الْمَنَابِرُ	كَوْبِيَّةُ الْبَرَاكَةِ	جَاوِدَةٌ
الْقَرَابِيَّةُ	بِحَقِّهَا مُدْمَدٌ	

**LAMPIRAN 11**  
**DOKUMENTASI KEGIATAN BELAJAR IMLA' DI KELAS**  
**BAHASA ARAB DAN TES IMLA' MUFRODAT**



**LAMPIRAN 12**  
**DOKUMENTASI WAWANCARA DENGAN KEPALA**  
**SEKOLAH, GURU BAHASA ARAB DAN SISWA KELAS VIII**  
**MTs SADAMIYYAH GUYANGAN BANGSRI JEPARA**







# LAMPIRAN 13

## SURAT PERMOHONAN IZIN RISET



KEMENTERIAN AGAMA REPUBLIK INDONESIA  
UNIVERSITAS ISLAM NEGERI WALISONGO SEMARANG  
FAKULTAS ILMU TARBIYAH DAN KEGURUAN  
Jl. Prof. Dr. Hamka Km 2 (024) 7601295 Fax. 7615387 Semarang 50185  
Website: <http://itik.walisongo.ac.id>

Nomor : 894/Un.10.3/D1/TA.00.01/03/2023

Semarang, 20 Maret 2023

Lamp :

Hal : Mohon Izin Riset

a.n. : Lia Aufa

NIM : 1803026100

Kepada Yth.

Kepala Yayasan Pondok Pesantren Sadamiyyah

Guyangan Bangeri Jepara di tempat.

Assalamu'alaikum Wr. Wb.

Diberitahukan dengan hormat dalam rangka penulisan skripsi, atas nama mahasiswa:

Nama : Lia Aufa

NIM : 1803026100

Alamat : Singkil Rt. 36 Rw. 07 Pancur, Kec. Mayong, Kab. Jepara.

Judul Skripsi :

تحليل الأخطاء كتابية مفردات اللغة العربية لطلاب الصف الثامن في مدرسة مدارية المتوسطة الإسلامية كويكجان بالقسري جازا  
السنة الدراسية 2022 /2023

Pembimbing : Fina Sa'adah M. Pd. I

Sehubungan dengan hal tersebut mohon kiranya yang bersangkutan di berikan izin riset dan dukungan data dengan tema/judul skripsi sebagaimana tersebut diatas selama 4 minggu, mulai tanggal 23 Maret 2023 sampai dengan tanggal 19 April 2023.

Demikian atas perhatian dan terkabulnya permohonan ini disampaikan terimakasih.

Wassalamu'alaikum Wr. Wb.

a.n. Dekan,

Brang Akademik



Tembusan :

Dekan FITK UIN Walisongo (sebagai laporan).

## LAMPIRAN 14

# SURAT KETERANGAN TELAH MELAKUKAN PENELITIAN



**LEMBAGA PENDIDIKAN MA'ARIF NU KABUPATEN JEPARA**  
YAYASAN PONDOK PESANTREN SADAMIYYAH  
Sk. Menteri Hukum dan HAM RI No. AHU-0021790.AH.01.12.Th. 2018  
**MADRASAH TSANAWIYAH**  
**SADAMIYYAH**  
**BANGSRI JEPARA JAWA TENGAH**  
NSM : 121233200094 TERAKREDITASI : B NPSN : 20364207

Alamat : Jl. Makmudawo KM. 03 Rt. 01/01 Guyangan, Bangsri, Jepara, Jawa Tengah (50201) Telp. (0291) 7774 0777, 0852428671 G4  
E-Mail : mt.sadamiyyah@bangsri.com / Web Site : www.pesantrensadamiyyah.com

### SURAT KETERANGAN

Yang bertanda tangan dibawah ini, atas nama Kepala MTs. Sadamiyyah Guyangan Bangsri Jepara menerangkan dengan sesungguhnya bahwa mahasiswa yang tersebut dibawah ini :

Nama : Lia Aufa  
NIM : 1803026100  
Judul :

تحليل الأخطاء كتابة مفردات اللغة العربية لطلاب الصف الثامن في مدرسة سدامية المتوسطة الإسلامية

كويانجان بانقسري جفارا السنة الدراسية 2022/2023

Telah melaksanakan penelitian pada tanggal 23 Maret 2023 sampai dengan 19 April 2023 di MTs. Sadamiyyah Guyangan Bangsri Jepara.

Demikian surat keterangan ini dibuat untuk dipergunakan sebagaimana mestinya.

Jepara, 19 April 2023  
Kepala Madrasah

Siti Nafisah, S.Pd.I



## ترجمة البيانات

الاسم : لي اوفى  
المكان وتاريخ الميلاد : جفارا، ١٠ يناير ١٩٩٩  
العنوان الحالي : قرية فنحور مايونج جفارا  
اسم الأب : نور فائزين  
اسم الأم : اسية  
رقم الطلاب : ١٨٠٣٠٢٦١٠٠  
الكلية و القسم : علوم التربية و التدريس / تعليم اللغة العربية  
رقم الهاتف : ٠٨٣٨٣٦١٤٩٧٠٩  
البريد الإلكتروني : [aufalia791@gmail.com](mailto:aufalia791@gmail.com)  
السيرة التربوية :

### ١. التربية الرسمية

- أ. روضة الأطفال مفتاح العلوم فنحور ١ جفارا
- ب. المدرسة الابتدائية الإسلامية مفتاح العلوم فنحور ١ جفارا
- ت. المدرسة المتوسطة الإسلامية حسن كفروي جفارا
- ث. المدرسة الثانوية الإسلامية منزل العلوم قدس

### ٢. التربية غير الرسمية

- أ. معهد الفرقان الإسلامي كبوك قدس
- ب. معهد الحكمة الإسلامي توكورجا توكو سمارانج
- ت. معهد الأمان الإسلامي جاتي ساري ميحين سمارانج

