

## BAB IV

### HASIL PENELITIAN DAN PEMBAHASAN

#### A. Deskriptif Data

Pada pembahasan berikut ini akan disajikan deskripsi data berdasarkan data yang diperoleh dalam penelitian. Deskripsi data yang disajikan adalah meliputi harga rata-rata (*mean*), median, modus, simpangan baku (standar deviasi) dan histogram dari variabel penelitian.

##### 1. Data Kemandirian Siswa

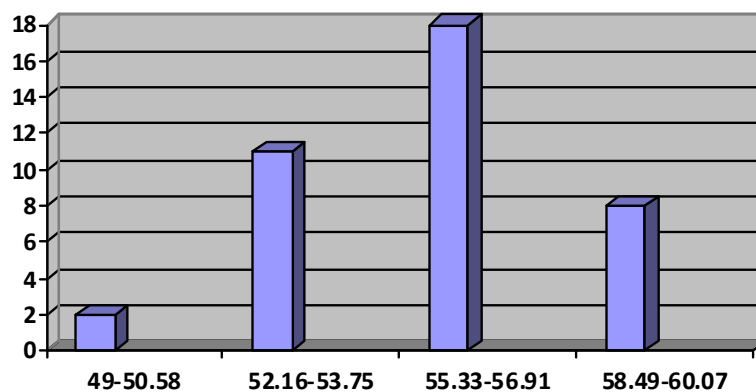
Komponen-komponen dari kemandirian belajar siswa dalam angket, berdasarkan hasil pengumpulan data dinilai dan digabungkan sehingga mendapatkan jumlah skor tertinggi, terendah, rata-rata sebagaimana tampak pada tabel berikut :

Tabel 1

Distribusi Frekuensi Data Kemandirian Siswa

Interval			Frek. Relatif	Frek. Kumulatif	Frek. Kum. Relatif
49.00	-	50.58	3	3	7.5
52.16	-	53.75	11	14	27.5
55.33	-	56.91	18	32	45
58.49	-	60.07	8	40	20
Jumlah			40		

Grafik 1. Sebaran Data kemandirian Siswa



Dari grafik di atas dapat disimpulkan bahwa sebaran data kemandirian siswa terbanyak pada jumlah 18 lebih atau 45% dengan demikian pada pengumpulan data ini kemandirian siswa sebagian besar berada pada tingkat 55,33 hingga 56,91 pada skor total komponen angket.

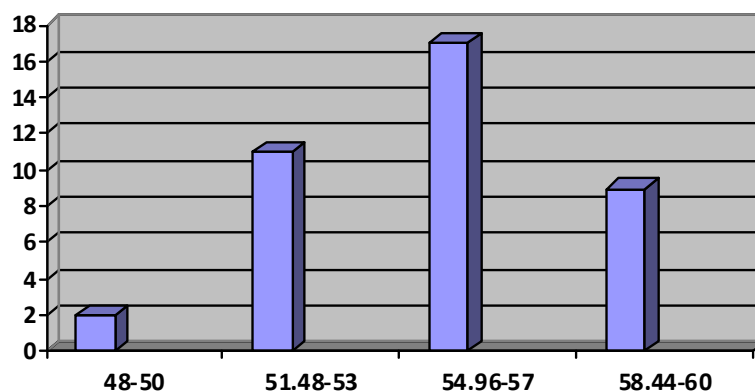
## 2. Data Rasa Percaya Diri Siswa

Tabel 2

Distribusi Frekuensi Data Rasa Percaya Diri Siswa

Interval			Frek. Relatif	Frek. Kumulatif	Frek. Kum. Relatif
48	-	50	3	3	7.5
51.48	-	53	11	14	35
54.96	-	57	19	31	77.5
58.44	-	60	9	40	100
Jumlah			40		

Grafik 1. Sebaran Data Kemandirian Siswa



Dari grafik di atas disimpulkan bahwa sebaran data rasa percaya diri siswa terbanyak pada jumlah 17 lebih atau 42,5% dengan demikian pada pengumpulan data ini kemandirian siswa sebagian besar berada pada tingkat 54,96 hingga 57 pada skor total komponen angket.

## B. Analisis Data

### 1. Uji Normalitas Data

Hasil pengujian normalitas data terhadap kuesioner kemandirian siswa dan rasa percaya diri adalah sebagai berikut (Lampiran) :

$$X^2_{hitung}(X_1) = 16,34$$

$$X^2_{hitung}(X_1) = 16,34$$

$$X^2_{tabel=26,509}$$

$$X^2_{tabel=26,509}$$

$$nilai X^2_{hitung} < X^2_{tabel}$$

$$nilai X^2_{hitung} < X^2_{tabel}$$

Keputusan : data berdistribusi normal      Keputusan : data berdistribusi normal

## 2. Uji Hipotesis Penelitian

Untuk menguji hipotesis apakah diterima atau ditolak, digunakan teknik korelasi product moment yang berguna untuk mengetahui ada tidaknya hubungan antar variabel bebas dan variabel terikat, rumus yang digunakan :

$$r_{xy} = \frac{N \cdot \sum XY - (\sum X)(\sum Y)}{\sqrt{\{N \cdot \sum X^2 - (\sum X)^2\} \{N \cdot \sum Y^2 - (\sum Y)^2\}}}$$

Keterangan :

Keterangan :

$r_{xy}$  : Koefisien Korelasi antara X dan Y

X : Variabel Kemandirian belajar

Y : Variabel rasa percaya diri siswa

N : Jumlah Responden

Dari tabel didapatkan nilai-nilai sebagai berikut :

$$\begin{array}{lll} N = 40 & \sum X = 2212 & \sum Y = 2191 \\ \sum X^2 = 122562 & \sum Y^2 = 120359 & \sum XY = 121175 \end{array}$$

$$r_{xy} = \frac{40 \cdot 121175 - (2212)(2191)}{\sqrt{\{40 \cdot 122562 - (2212)^2\} \{40 \cdot 120359 - (2191)^2\}}}$$

Dikonsultasikan dengan  $r_{tabel}$  pada taraf signifikan 5% dan derajat kebebasan  $N = 40$  adalah sebesar 0,312. hasilnya adalah  $r_{xy} > r_{tabel} : 0,637 > 0,312$ . yang berarti korelasi antara kemandirian siswa dengan rasa percaya diri siswa sangat signifikan karena harga  $r_{hitung}$  lebih besar dari  $r_{tabel}$ .

Dengan demikian  $r_{xy} = 0,637 > r_{tabel} = 0,312$ , sehingga dapat dinyatakan bahwa terdapat hubungan antara kemandirian belajar siswa (X) dengan rasa percaya diri siswa (Y).

### C. Pembahasan

Penelitian ini bertujuan untuk mengetahui hubungan antara kemandirian belajar dengan rasa percaya diri siswa kelas II MAM I Sumber Kecamatan Simo Kabupaten Boyolali. Untuk mencapai tujuan itu dilakukan penelitian dengan metode kuantitatif korelasional. Dalam penelitian dilakukan pengambilan data tentang kemandirian belajar dan rasa percaya diri dengan angket yang dijawab oleh siswa. Data yang diperoleh tersebut kemudian dianalisis dengan menggunakan teknik korelasi product moment.

Berdasarkan analisa yang dilakukan dapat diketahui  $r_{xy}$  sebesar 0,637, dengan jumlah sampel (N) = 40 siswa pada taraf signifikansi 5% didapatkan  $r_{tabel} = 0,312$  sehingga  $r_{xy} = 0,637 > r_{tabel} = 0,312$ .

Dengan demikian hubungan antara kemandirian belajar dengan rasa percaya diri dapat dijelaskan bahwa kemandirian belajar merupakan kunci terbentuknya kepercayaan diri. Hal ini terbukti dari hasil penelitian mengenai hubungan antara kemandirian pada siswa dengan rasa percaya diri siswa yang diteliti pada siswa kelas II MAM I Sumber Kecamatan Simo Kabupaten Boyolali Tahun Ajaran 2008/2009, berdasarkan hasil penelitian tersebut didapatkan hitung = 0,637 signifikan (bermakna) pada taraf signifikansi 5%.

Dengan demikian terdapat hubungan yang bermakna antara kemandirian siswa dengan rasa percaya diri pada siswa kelas II MAM I Sumber Kecamatan Simo Kabupaten Boyolali Tahun Ajaran 2010/2011.