

تأثير خلفية بيئة التعلم (متخرج MI و SD) على إنجاز تعلم اللغة العربية للصف

السابع بالمدرسة الثانوية الإسلامية الحكومية ٢ جفارا العام الدراسي

٢٠٢٤/٢٠٢٣

بحث علمي

مقدم لإكمال الشروط المقررة للحصول على درجة ليسانس (S1)

في قسم التعليم اللغة العربية



إعداد :

نوبا عزة المنورة

رقم القيدة : ١٧٠٣٠٢٦٠٥٢

كلية علوم التربية والتدريس

جامعة والي سونجو الإسلامية الحكومية سمارانج

٢٠٢٤

تأثير خلفية بيئة التعلم (متخرج MI و SD) على إنجاز تعلم اللغة العربية للصف

السابع بالمدرسة الثانوية الإسلامية الحكومية ٢ جفارا العام الدراسي

٢٠٢٤/٢٠٢٣

بحث علمي

مقدم لإكمال الشروط المقررة للحصول على درجة ليسانس (S1)

في قسم التعليم اللغة العربية بكلية علوم التربية والتدريس



إعداد :

نوبا عزة المنورة

رقم القيدة : ١٧٠٣٠٢٦٠٥٢

كلية علوم التربية والتدريس

جامعة والي سونجو الإسلامية الحكومية سمارانج

٢٠٢٤



التصريح

الموقعة أدنى هذا البحث العلمي

الاسم : نؤفا عزة المنورة

رقم القيدة : ١٧٠٣٠٢٦٠٥٢

القسم : تعليم اللغة العربية

صرحت الباحثة بالصدق والأمانة أن البحث العلمي تحت الموضوع :

تأثير خلفية بيئة التعلم (متخرج MI و SD) على إنجاز تعلم اللغة العربية للصف السابع

بالمدرسة الثانوية الإسلامية الحكومية ٢ حفارا العام الدراسي ٢٠٢٣/٢٠٢٤

لا يتضمن الأراء من المتخصصين أو المادة التي نشرها الناشر أو كتبها الباحثون إلا أن تكون مراجع ومصادر لهذا البحث العلمي.

سمارانج, ٣ يونيو ٢٠٢٤

المصرحة



نؤفا عزة المنورة

١٧٠٣٠٢٦٠٥٢



تصحيح لجنة المناقشة

إن نسخة هذا البحث العلمي:

الاسم : نونفا عزة المنورة

رقم القيدة : ١٧٠٣٠٢٦٠٥٢

القسم : تعليم اللغة العربية

الموضوع :

تأثير خلفية بيئة التعلم (متخرج MI و SD) على إتجاز تعلم اللغة العربية للصف السابع بالمدرسة الثانوية الإسلامية الحكومية ٢ جفارا العام الدراسي ٢٠٢٣/٢٠٢٤  
ناقشتها لجنة المناقشة لكلية علوم التربية والتدريس جامعة واليسونجو الإسلامية الحكومية سمارانج. وكانت مقبولة الأداء  
إحدى الشروط المقررة للحصول على درجة الليسانسي (S1) في قسم تعليم اللغة العربية سنة ٢٠٢٤ م.

سمارانج، ١٣ يونيو ٢٠٢٤

الكاتب

أحمد زهرالدين الماجستير

١٩٧٣٠٧٠١٢٠٠٦٠٤١٠١٣

الرئيس

الدكتور أحمد مغفورين الماجستير

١٩٧٥٠١٢٠٢٠٠٠٣١٠٠١

المتحنة الثانية

الدكتورة ميسواري الماجستير

١٩٦٩٠٤١٨١٩٩٥٠٣٢٠٠٢



المتحن الأول

الدكتور الشيخ عاشقير الماجستير

١٩٦٩٠٧٢٤١٩٩٩٠٣١٠٠٢

المشرف

الأستاذ الدكتور ابن حجر الماجستير في التربية

١٩٥٨٠٥٠٧١٩٨٤٠٢١٠٠٢



موافقة المشرف

صاحبها لمعالي، عميد كلية علوم التربية التدريس جامعة والي سونجو الإسلامية الحكومية  
سمارانج

السلام عليكم ورحمة الله وبركاته

تحية طيبة، وبعد.

بعد الملاحظة بالتصحیحات والتعدیلات على حسب الحاجة نرسل هذا البحث العلمي  
للطلبة :

الاسم : نوفي عزة المنورة

رقم الطلبة : ١٧٠٣٠٢٦٠٥٢

القسم : تعليم اللغة العربية

الموضوع : تأثير خلفية بيئة التعلم (متخرج MI و SD) في إنجاز تعلم اللغة العربية  
للصف السابع بمدرسة الثانوية الإسلامية الحكومية ٢ جفارا العام الدراسي  
٢٠٢٣/٢٠٢٤

نرجو من لجنة المناقشة أن تناقش هذا البحث العلمي بأسرع وقت ممكن و شكرا على  
حسن اهتمام منكم.

والسلام عليكم ورحمة الله وبركاته

سمارانج، ٣ يونيو ٢٠٢٤

المشرف،

الأستاذ الدكتور ابن حجر الماجستير في التربية

١٩٨٥٠٥٠٧١٩٨٤٠٢١٠٢





## الملخص

تأثير خلفية بيئة التعلم (متخرج MI و SD) في إنجاز تعلم اللغة العربية للصف السابع بمدرسة الثانوية الإسلامية الحكومية ٢ جفارا العام الدراسي ٢٠٢٣/٢٠٢٤  
(نوفى عزة المنورة - ١٧٠٣٠٢٦٠٥٢)

في التعليم اللغة العربية في الصف السابع بمدرسة الثانوية الإسلامية الحكومية ٢ جفارا، يجد معظم الطلاب الصعوبة في فهمه. وتلك المشكلة بسبب بعض العوامل منها اختلاف خلفيات الطلاب وصعوبة التمييز بين الحروف العربية وعدم القدرة على القراءة. ولمعالجة هذه المشكلة، يتعين الطلاب يتخرجون من المدرسة الابتدائية أن يشاركوا في تعلم قراءة وكتابة القرآن الكريم (BTA) كل صباحا. ويهدف هذا ضمان أن الطلاب من مدرسة الابتدائية ولا يلتحقون بالمدرسة القرآن التعليمية (TPQ) يمكنهم المشاركة في تعلم اللغة العربية. ثم هذا البحث العلمي إلى تحديد تأثير خلفية بيئة التعلم (متخرج MI و SD) في إنجاز تعلم اللغة العربية للصف السابع بمدرسة الثانوية الإسلامية الحكومية ٢ جفارا.

نوع هذا البحث هو البحث الكمي والطريقة المستخدمة هي البحث التجريبي باستخدام البحث الميداني (*Field Research*). هناك ٣١٦ الطلاب في مجتمع واحدا ولكن الباحثة بأخذ عينة عشوائية بلغ مجموعها ٦٢ طالبا (متخرج MI و SD). وهما المجموعة التي متخرج MI و مجموعة الطلاب الذين متخرج SD. الأدوات المستخدمة في هذا البحث قيمة المستوى الأولى.

بناء على نتائج معالجنة البيانات من خلال *uji t-independent* توجد أن اختبار إتقان الاختبار النهائي اللغة العربية لدى تلاميذ الصف السابع في الفصل التحفيذ (متخرج MI) حصل على درجة المتوسط ٠,٦٣,٧٢. بينما نتائج الاختبار النهائي اللغة العربية في الفصل التحفيذ (متخرج MI) حصل على درجة المتوسط -٩٣٨,١ قيمة الحساب t الحصول هي -٩٤١,١ بينما قيمة الجدول t الحصول هي ٢,٠٠٠ قيمة الحساب t الحصول أكبر من قيمة الجدول t الحصول

فهناك تأثير كبير على إنجاز تعلم اللغة العربية على نتائج الاختبار النهائي المستوى لدى تلاميذ الصف السابع . وهذا يدل على بيئة خلفية تعلم اللغة العربية في متخرج MI هو أكثر فعالية بأعلى الدرجة ٨٠ وأدنى الدرجة ٦٥ , أما المقارنة بالتعليم الذي متخرج SD هو لأعلى الدرجة ٨٣ وأدنى الدرجة ٦٨

وبناء على نتائج المقابلة مع المعلمين والتلاميذ, من المعروف أن خلفية بيئة التعليم قادرة على ترقية نتائج تعلم الطلاب في شكل إنجاز تعلم اللغة العربية, وقادرة على تسهيل الطلاب في فهم المادة قيمة النهائي المستوى تصبح عملية التعليم ممتعة.

**الكلمة الإشارية : خلفية بيئة التليم, إنجاز, تعليم اللغة العربية.**



## الشعار

سبحان الذي اسرى بعبدہ ليلا من المسجد الحرام الى المسجد الأقصى الذي برکنا حوله لنريه من ايننا  
إنه هو السميع البصير (١)

Maha suci (Allah) yang telah memperjalankan hamba-Nya (Muhammad) pada malam hari dari masjidil Haram ke masjidil Aqsa yang telah Kami berkahi sekelilingnya agar Kami perlihatkan kepadanya sebagian tanda-tanda (kebesaran) Kami. Sesungguhnya Dia Maha Mendengar, Maha Melihat. (QS. Al-Isra' : 1)

النَّاسُ مِنْ حَوْفِ الدُّلِّ فِي الدُّلِّ وَالنَّاسُ مِنْ حَوْفِ الحِطْأِ فِي الحِطْأِ

Manusia yang takut akan terhina, maka ia akan jatuh ke dalam kehinaan. Manusia yang takut akan salah, maka ia akan jatuh ke dalam kesalahan.



## الإهداء

أهداء هذا البحث إلى :

١. والدي ووالدتي المحبوبين والكريمتين, أبي حنبلي و أمي سلامة ليستري اللذان احبهما.
٢. أخي صغير حسني فجر موليدا. سهل الله أموره و برك فيه.
٣. جميع الأساتيد الذين قد أرشدوني لنيل المعارف و العلوم النافعة.
٤. جميع أصدقائي الأحباب في قسم تعلم اللغة العربية على الوجه الخاص, والأصدقاء في المنظمة.





## كلمة الشكر و التقدير

بسم الله العزيز المعتر بعلو عزه عزيزا وكل عزيز بعزة الله يعتزون ياعزيز تعززت بعزتك فمن اعتربعزتك فهو عزيز لاذلّ بعده ومن اعترّ بدون عزّتك فهو ذليل إن الله قوي عزيز وإنه لكتاب عزيز وينصرك الله نصرا عزيزا. أما بعد.

فإننا نشكرالله تعالى على فضله حيث أتاح لنا إنجاز هذا البحث العلمي بموضوع "تأثير خلفية بيئة التعلم (متخرج SD و MI) على إنجاز تعلم اللغة العربية للطلاب الصف السابع بمدرسة الثانوية الإسلامية الحكومية ٢ جفارا".

وهذا البحث شرط لنيل درجة الليسانسي في كلية علوم التربية والتدريس لقسم تعلم اللغة العربية بجامعة والي سونجو الإسلامية الحكومية سمارانج. في هذه الفرصة السعادة نقدم إلقاء الشكر والتقدير إلى :

١. فضيلة السيد الدكتور الأستاذ نزار الماجستير رئيس الجامعة والي سونجو الإسلامية الحكومية سمارانج.
٢. فضيلة السيد الدكتور فتاح شكور الماجستير عميد كلية علوم التربية والتدريس بجامعة والي سونجو الإسلامية الحكومية سمارانج.
٣. فضيلة السيدة الأستاذة توتي قره العين الماجستير رئيسة قسم التعلم اللغة العربية بكلية علوم التربية والتدريس بجامعة والي سونجو الإسلامية الحكومية سمارانج.
٤. فضيلة السيد الأستاذ الدكتور أحمد زهرالدين الماجستير سكرتير قسم التعلم اللغة العربية بكلية علوم التربية والتدريس بجامعة والي سونجو الإسلامية الحكومية سمارانج.
٥. فضيلة السيد الأستاذ الدكتور ابن حجر الماجستير في التربية, شكرا جزيلاً على كل التوجيهات والعلوم الجديدة التي نيلت الباحث من إعداد هذا البحث بكل انشغالها في العمل والتعليم لا يزالان الاشراف وتوجيهه الباحثه على إعداد هذا البحث.

٦. جميع المحاضرين في كلية علوم التربية والتدريس بجامعة والي سونجوا الإسلامية الحكومية سمارانج خاصة لمحاضرين في قسم تعليم اللغة العربية الذين قد علموا وأرشدوا الباحثة إلى سبيل العلوم والمعرفة. جزاهم الله أحسن الجزاء.
  ٧. جزيلة الشكر للأستاذات والمدربات والطالبات بمدرسة الثانوية الإسلامية الحكومية ٢ جفارا.
  ٨. إلى والديّ الأحباء السيد حنبلي و السيدة سلامة ليستاري وكذلك أخي صغير حسني فاجر موليدا الذين منحوا الباحثة كل العطف والتشجيع والدعاء بالخير والنجاح.
  ٩. لمربي روجي الشيخ Sisnodo كمدرس ووالديّ في مدرسة الثانوية الإسلامية الحكومية ٢ جفارا.
  ١٠. إلى أستاذ Endri Setiawan كمدرس تعليم اللغة العربية للصف السابع الذي يساعد الباحثة في التعلم البحث العلمي.
  ١١. جميع مديري مدرسة الثانوية الإسلامية الحكومية ٢ جفارا الذي يساعدون دائما في علمية البحث ويقدمون المعلومات المتعلقة بالتعلم في السكن الجامعي.
  ١٢. إلى الطلاب و الطالبات الصف السابع سنة ٢٠٢٤ التي يساعدون في إجراء البحث.
  ١٣. إلى الأصدقاء في قسم تعليم اللغة العربية بجامعة والي سونجوا الإسلامية الحكومية سمارانج خاصة جميع أصدقائي في فصل "ب" قسم تعليم اللغة العربية سنة ٢٠١٧ الذين ساعدوني في عملية كتابة هذا البحث العلمي.
- وأخيرا، ترحو الباحثة أن يكون هذا البحث نافعا لتقدم الأمة والبلد والدين. لا يخلو هذا البحث من أخطاء. لذلك، تنظر الباحثة الانتقادات والاقتراحات البناءة لتكميله.



## محتويات البحث

أ	صفحة الموضوع .....
ب	صفحة التصريح .....
ج	تصحيح لجنة المناقشة .....
د	موافقة المشرف .....
هـ	الملخص .....
و	الشعار .....
ز	الإهداء .....
ح	كلمة الشكر و التقدير .....
ي	محتويات البحث .....

### الباب الأول : المقدمة

أ	خلفية البحث .....
ب	تحديد المشكلة .....
ج	أهداف البحث و فوائده .....

### الباب الثاني : هيكل النظري, الدراسات السابقة, الإطار الفكري

أ	هيكل النظري .....
١	بيئة التعلم .....
٢	إنجاز تعلم اللغة العربية .....
٣	عوامل مؤثرة في تحصيل التعليمي وتمنعه .....
ب	الدراسات السابقة .....
ج	الإطار الفكري .....

### الباب الثالث : مناهج البحث

- أ. نوع البحث ..... ٢٨
- ب. مكان البحث و وقته ..... ٢٨
- ج. سكان وعينة البحث ..... ٢٨
- د. المتغيرات ومؤشر البحث ..... ٢٩
- هـ. تقنيات جمع البيانات ..... ٣٠
- و. تقنيات تحليل البيانات ..... ٣١

#### الباب الرابع : نتائج البحث

- أ. لمحة العامة عن المدرسة..... ٣٦
- ب. تحليل نتائج تعلم الطلاب ..... ٣٨
- ج. وصف البيانات ..... ٤١
- د. اختبار الفرضية ..... ٤٢

#### الباب الخامس : الاختتام

- أ. الخلاصة ..... ٤٨
- ب. الاقتراحات ..... ٤٩
- ج. الإختتام ..... ٤٩

المراجع

الملاحق

ترجمة البحث



## الباب الأول

### مقدمة

#### أ. خلفية البحث

قال فيلسوف التقدمي جون ديوي إن التعليم ضرورة للحياة (*education as a necessity of life*). التعليم هو أحد حاجة الأساسية للإنسان لأن الإنسان لن ينفصلوا أو لن يكون قادرون على العيش بشكل طبيعي بدون عملية تعليمية.<sup>1</sup> من أجل عملية تعليمية, يرجى أن يكون الناس أفضل من قبل وأن يكونوا فاهمين عن معان وحقيقة الحياة. التعليم هو سعي حق لارتباطات التعليم الواحد إلى الآخر حتى مفهوم التعليم الجديد.<sup>2</sup> فلذلك يوجه تركيز التعليم على إنضاج جودة المنطق والأخلاق والإيمان. وأعلي قيمة التعليم هو تحقيق الكمال في جودة الحياة.<sup>3</sup>

يشمل التعليم أن عملية دفع إلى الناس بأنواع مختلفة من المواقف الذي يهدف أنفسهم من خلال عدة الجوانب, وهو تنوير والوعي والتمكن وتغيير السلوك.<sup>4</sup> التعليم, يمكن الإنسان اكتساب الذكاء والمعرفة لكي يتمكن من حقل الذي تتم دراسته, وهو ما يتوافق مع أهداف تنفيذ التعليم أو عملية تعليمية.

---

<sup>1</sup> Mahfudz Junaedi, *Paradigma Baru Filsafat Pendidikan Islam*, (Depok : Kencana, 2017), hlm. 101

<sup>2</sup> . رشد أحمد طعيمة, *تعليم العربية لغير الناطقين بهامنا هجة و اسالة*, (الرباط : منشورات المنظمة و التربية و العلوم والثقافة, ١٩٨٩), ص. ١٨٦

<sup>3</sup> Dedi Mulyana, *Pendidikan Bermutu dan Berdaya Saing*, (Bandung : PT Remaja Rosadaya, 2012), hlm. 2.

<sup>4</sup> Nurani Soyomukti, *Teori-teori Pendidikan*, (Yogyakarta : Ar-ruzz Media, 2010), hlm. 27

يقولان هرغينهان و أولسون إن التعلم هو المهارة للقيام بالأدوار مواقف القيم الذي توجه أفعال الإنسان.<sup>5</sup> ثم، يجب أن يكون المعلم قادرا على إنشاء روابط العاطفية مع الطلاب لكي يتمكنوا من توفير المتعة في التعلم. لأن الطلاب سيشعرون بالسعادة في التعلم و درسهم يشعر بالرضا و التحدي و المرح و ليس الرتابة.

بيئة التعليم هو مكان الذي تحيط بالعملية التعليمية.<sup>6</sup> تنقسم بيئة التعلم إلى ثلاثة : الأسرية، المدرسية و بيئة المجتمع. يتم استخدام بيئة التعلم بشكل أساسي لإنشاء تجارب لا تقتصر في الفصل الدراسي ولكن يمكن أن تكون خارج الفصل.<sup>7</sup> وبالتالي، يمكن الطلاب تنفيذ أنشطة التعلم ليس في الفصل ولكن في أي مكان و في أي وقت.

يعتبر تعليم في الأسرية أهم أنواع التعليم لكل فرد لأن الأسرة تلعب دورا مهما للغاية في يتحسن جودة موارد البشرية في الأمة.<sup>8</sup> بمعنى آخر أن خير أو السيئ أو تقدم جيل في عالم التعليم يعتمد جودة تعليم الأسرة في بلد.

لاتأثير بيتان في تحصيل التعليمي ولكن بيئة المدرسية/ المؤسسة لها كبيرا للطلاب لأن بيئة المدرسية هي إحدى مهارة المعلم في إنشاء ومراقبة التعلم الذي يؤدي إلى الاضطراب في عملية التعلم. بيئة تعلم تفضي هو عمود الفقري وعامل الدافع يمكن أن يوفر جاذبيته الخاصة في عملية

---

<sup>5</sup> Lidia Susanti, *Prestasi Belajar Akademik dan Non-Akademik*, (Malang : Literasi Nusantara, 2019), hlm. 1

<sup>6</sup> Abdul Kadir, *Dasar-dasar Pendidikan*, (Jakarta : PRENADAMEDIA GROUP, 2015), hlm. 77

<sup>7</sup> Lidia Susanti, *Prestasi Belajar Akademik dan Non-Akademik*, (Malang : Literasi Nusantara, 2019), hlm. 48

<sup>8</sup> Mahfudz Junaedi, *Paradigma Baru Filsafat Pendidikan Islam*, (Depok : KENCANA, 2017), hlm. 272



التعلم, لأجل أن بيئة التعلم الأقل متعة ستجعل الطلاب يشعرون بالملل. ثم, من خلال بيئة تعليمية جيدة ستعمل على تحسين تحصيل تعلم الطلاب.<sup>9</sup>

تحصيل التعلم هو نتيجة التي حققها الطالبة أو أظهرها كأحد مخرجة التعلم التي تم الحصول من خلال التجربة و الممارسة. تتم كتابة نتائج التدريبات في شكل أرقام, حروف, إجراءات تم تحقيقها بواسطة كل طالب ثم تسجيل في بطاقة التقرير. تُستخدم بطاقة التقرير لتحديد التقدم الذي حققة الطلبة في نتائج التعلم, لأنه يمكن رؤية نجاح الطلب من إنجازاته التعليمية.

وقال ديماني و موديجيونو (٢٠٠٦), فإن نتيجة التعلم هو نتيجة تحققت في شكل أرقام أو درجات بعد إجراء الإختبار في كل نهاية التعلم.<sup>١٠</sup> تصبح قيمة الطلبة واحدة من المراجع لمعرفة إتقان في تلقي المادة التعليمية.

نتائج (مخرجات) عملية التعلم إلى قسمان, هما *output* و *outcome*. وقال Laurent Kaulagh, أن *output* هي نتيجة فورية للتعليم, في حين أن *outcome* الآثار طويل الأجل للعملية التعليمية مثل قبول في التعليم التكميلي, الإنجاز, التدريب اللاحق, فرص العمل, الدخل, و المزيد من الهيبة. وتشمل مخرجات التعلم *softskills* (المهارة الشخصية والاجتماعية) و *hardskills* (المهارة الأكاديمية والمهنية).<sup>١١</sup>

وبالمثال مع عملية تعلم متعلم المواد اللغة العربية. المادة التعلم اللغة العربية هي مادة اللغة الأجنبية, حيث الغرض من تعلم اللغة الأجنبية هي يتمكن الطلاب من تطوير قدراتهم في حياة اليومية شفهيًا و كتابيًا. بينما, في تحديد نجاح عملية تعلم اللغة الأجنبية, أحدها هو البيئة

---

<sup>9</sup> E. Mulyana, *Implementasi Kurikulum*, (Bandung : Remaja Rosdakarya, 2004), hlm. 91

<sup>10</sup> Naifah, *Evaluasi Pembelajaran Bahasa Arab*, (Semarang : CV Karya Abadi Jaya, 2015), hlm. 29

<sup>11</sup> Naifah, *Evaluasi Pembelajaran Bahasa Arab*, (Semarang : CV Karya Abadi Jaya, 2015), hlm. 31 -32

(*eviroment*) دون استثناء اللغة العربية. لذلك, فإن وجود بيئة اللغة العربية مهمة جدا لأنه يمكن أن يدرّب الطلاب على استخدام اللغة الأجنبية في كل نشاطهم.

أن اللغة العربية أصبحت لغة العلم و التواصل لأن اللغة العربية أصبحت لغة عالمية. لكي أن تتطور اللغة العربية فإنه يأخذ خصائص اللغة, سواء من حيث النظام الشخصي أو الاجتماعي. على المستوى الشخصي, يمكن أن تتطور اللغة جنبا إلى جنب مع تقدم العمر و تجربة المستخدم. بينما إجتماعي, يمكن أن تتطور اللغة من خلال التفاعل و التواصل بين مستخدمي اللغة.<sup>12</sup>

لن ينفصل من بحث التعليم الدينية الإسلامية على تعليم اللغة العربية, لأن المصدر الرئيسي للتعاليم الإسلامية هو القرآن والحديث, وكلامها يستخدمان باللغة العربية. في أجل دراستهما, تعتبر اللغة العربية مهمة جدا للدراسة والتعلم لتكون أن أسهل ولاخطئ في فهمهما. فمن يفهم اللغة العربية فسوف يسهل عليه فهم العلوم من كتب علماء السلف الصالح و العلماء الكبائر الأخرى الذي يدرس كتبهم حتى هذا اليوم. خصوصا لمفسر القرآن الذي يجب على تسليط اللغة العربية لفهم الآيات. وهذا يتناسب على أهداف تعليم اللغة العربية في الكلام و القراءة و الكتابة علاقيًا, مما يعني ترجو بالتعليم اللغة العربية يستطيع أن يحمل الطلاب على التواصل بمنتجا.<sup>13</sup>

فإن عملية التعلم و التعليم هي إتصال بين المعلم و الطلاب, يعني الطلاب له متصل والمعلم متصل.<sup>14</sup> ولكن في وقت العصري, كلاهما سواء, يعني يتصرف مثل متصل.<sup>15</sup> الآن يجب أن

---

<sup>12</sup> A. Hidayat, “*Bi’ah Lughowiyah (Lingkungan Berbahasa) dan Pemerolehan Bahasa (Tinjauan tentang Urgensi Lingkungan Berbahasa dalam Pemerolehan Bahasa)*”, *Jurnal Pemikiran Islam*, (Vol. 37, No. 1, tahun 2012), hlm. 36

<sup>13</sup> Ahmad Muradi, *Pembelajaran Menulis Bahasa Arab dalam Perspektif Komunikatif*, (Jakarta : Prenada Media Group, 2015), hlm. 7

<sup>14</sup> Sarita Antonia Goenawan, “*Proses Komunikasi Guru dengan Peserta Didik di Elyon International Cristian School dengan Menggunakan Second Language*”, *Jurnal Ijtimaiah*, (Vol. 7 No. 1, Tahun 2014), hlm. 160

يعتبر الطلاب على الشخص وأصحاب العلوم ولا يقتصر على المعرفة التي يملكها المعلم فقط.<sup>15</sup> بل يجب على الطلاب أن ينفعل ليمكوا المعرفة حتى يتجاوزن معرفة المعلم.<sup>16</sup>

بناء على هذه الخلفية أعلاه, فإن مشكلة البحث التي أصبحت الدراسة الرئيسية في كتابة التي "تأثير خلفية بيئة التعلم (متخرج MI و SD) على إنجاز تعلم اللغة العربية للطلاب الصف السابع بالمدرسة الثانوية الإسلامية الحكومية ٢ جافرا العام الدراسي ٢٠٢٣/٢٠٢٤"

## ب. تحديد المشكلة

المشكلة في هذه البحث هي : "هل تأثير خلفية بيئة التعلم (متخرج MI و SD) على إنجاز تعلم اللغة العربية للطلاب الصف السابع بالمدرسة الثانوية الإسلامية الحكومية ٢ جافرا؟"

## ج. أهداف البحث وفوائده

### ١. أهداف البحث :

كان الهدف من هذا البحث هي لمعرفة تأثير خلفية بيئة التعلم (متخرج MI و SD) على إنجاز تعلم اللغة العربية للطلاب الصف السابع بالمدرسة الثانوية الإسلامية الحكومية ٢ جافرا الفصل الدراسي ١

### ٢. فوائد البحث

منافع البحث على النحو التالي :

---

<sup>15</sup> M. Nesor, "Teknik Komunikasi Guru dan Siswa dalam Peningkatan Prestasi Siswa", Jurnal Ijtimaiah, (Vol. 7 No. 1, Tahun 2014), hlm. 160

<sup>16</sup> Lailatul Maghfiroh, *Hakikat Pendidikan dan Peserta Didik dalam Pendidikan Islam*, Jurnal Unisda, (Vol. 1 No. 10, Tahun 2019), hlm. 22

<sup>17</sup> Abuddin Nata, *Perspektif Islam Tentang Strategi Pembelajaran*, (Jakarta : Prenada Media, 2009), hlm. 15

## أ) الفائدة النظرية

يمكن أن يقدر نتيجة هذا البحث زيادة الدراسات العلمية, خصوصا إلى تأثير خلفية بيئة التعلم (متخرج MI و SD) على إنجاز تعلم الطلاب في درس اللغة العربية للصف السابع بالمدرسة الثانوية الإسلامية الحكومية ٢ جافرا سنة ٢٠٢٣/٢٠٢٤. بعد الحصول على نتيجة هذا البحث, فتجعل هذه النتائج أساسا لينشر طريقة التعليم الفعالة.

## ب) الفائدة التطبيقية

### ١) للمدرسة

يرجى أن يقدم هذا البحث مساهمة إيجابية لمساعدة مدرسة الثانوية الإسلامية الحكومية ٢ جافرا في تطوير المناهج الدراسية.

### ٢) للمدرس

يرجى أن يساعد هذا البحث المدرسين في توفير أشكال مختلفة لدروس اللغة العربية بحيث يكون الطلاب أكثر اهتماما.

### ٣) للتلاميذ

يرجى أن يساعد هذا البحث لا يسثم التلاميذ في التعليم ويحبون اللغة العربية أكثر.

### ٤) للباحثة

يرجى أن يكون هذا البحث مرجعا بحثيا, وفهمت الباحثة بهذا البحث, وتوفير بعض وسائل التعليم الجديدة للتلاميذ, وإكمال الشروط المقررة للحصول على درجة الليسانس في التربية من جامعة والي سونجو الإسلامية الحكومية سمارانج.



## الباب الثاني

### الهيكـل النظري

#### أ. الوصف النظري

##### ١. بيئة التعلم

البيئة هي إحدى العوامل التي تؤثر على تنمية بشرية. بينما، فقال باي ونقلت بهار الدين أن بيئة هي شيء الذي يحيط الفرد في حياته، سواء في البيئة البدنية (الوالدان و المنزل و زميل اللعب و المجتمع المحيط)، وبيئة نفسية (المشاعر الذي يعاني كل فرد، وطموح و المشاكل الذي تواجهه).<sup>١٨</sup> من التفسير أعلاه يمكن أن يستنتج البيئة هي كل الحالات أو الظروف التي توجد في حولنا من خلال بيئة الأسرية، وبيئة الإجتماعية /المجتمع، وبيئة المدرسية. البيئة الثلاث تصبح واحدة من العوامل الهامة التي يمكن أن تؤثر على حياة الجميع، وخاصة في تحصيل التعليمي.

البيئة بشكل عام هو أنها وحدة مع كل الأشياء والقوى والظروف والكائنات الحية. وبالتالي، فإن هذه البيئة تشمل جميع المواد والمحفزات الموجودة داخل وخارج الفرد، سواء الفسيولوجية والنفسية والإجتماعية الثقافية.<sup>١٩</sup> لذلك، فإن بيئة التعلم هو جميع الأنشطة التعليمية التي تقوم بها الأفراد من خلال بيئة المحيطة. البيئة لها دور مهم في عملية التعلم، لأنه بيئة جيدة ستسفر عن نتائج تعليمية جيدة وكذلك العكس.

يدرس الطلاب في المدرسة سيحصل بشكل غير مباشر على تؤثر من بيئة الأسريتهم منها طريقة تعليم الوالدين، والعلاقات بين أفراد الأسرة، و الجو الأسري، و

---

<sup>18</sup> Pratistya Nor Aini dan Abdullah Taman, "Pengaruh Kemandirian Belajar dan Lingkungan Belajar Siswa Terhadap Prestasi Belajar Akuntansi Siswa Kelas XI IPS SMAN 1 Sewon Bantul TP 2010/2011", *Jurnal Pendidikan Akuntansi Indonesia*, (Vol. X, No. 1, tahun 2012), hlm. 54-55

<sup>19</sup> Dalyono, *Psikologi Pendidikan*, (Jakarta : Rineka Cipta, 2007), hlm. 129

الوضع الإقتصادي للأسرة.<sup>20</sup> وفي أثناء المدرسة, فإن الظروف التي تؤثر على تعلم الطلاب هو عدد معلمين الكافيين وفقا لعدد المجالات الدراسية التي تم تحديدها, ومعدات تعلم الجيدة, ووجود أصدقاء جيد, ووانسجام العلاقات بين جميع الدوائر في المدرسة, ووجود قواعد وتخصصات يتم إنفاذها بطريقة متسقة و متسقة.<sup>21</sup>

ترتبط الخلفية التعليمية ارتباط وثيقا بنتائج الاختيار التي قام بها مديرو الموارد البشرية (SDM). عادة ما ترى الموارد البشرية التي لديها خلفية التعليم معينة إنجازاتها في اختيار المجالات التي تتقنها. بمعنى آخر, يمكن لنتائج الاختيار أن تعزز وتنعق الموارد البشرية بوضع الشخص المعني في المكان المناسب.<sup>22</sup> نظرا لأن الهوية هي النقطة المرجعية الأساسية للأفراد, فمن المنطقي أن ترتبط الخلفية التعليمية بهوية الطالب.<sup>23</sup>

في حين أن بيئة المجتمعية التي تؤثر على تعلم الطلاب هو في شكل بيئة اجتماعية للطفل عادة ما يكون أقرانهم في أقرب بيئة. لأنه, الأطفال الإندونيسي بصفة عامة, أطفال "قرية" لديهم دائما " *konco dolanan* ", على النقيض من أطفال المدينة التي عزلوا عن الارتباط في وقت مبكر لأنهم في بيئات معقدة فردية.

---

<sup>20</sup> Slameto, *Belajar dan Faktor-faktor yang Mempengaruhinya*, (Jakarta : Rineka Cipta, 2010), hlm. 60

<sup>21</sup> Thursan, Hakiim, *Belajar Secara Efektif*, (Jakarta : Puspa Suara, 2002), hlm. 18

<sup>22</sup> Ulan Dari, "Pengaruh Latar Belakang Pendidikan terhadap Hasil Belajar Mahasiswa Program Studi Pendidikan Ekonomi di Universitas Islam Negeri Sultan Syarif Kasim Riau," Skripsi (Fakultas Ilmu Tarbiyah dan Keguruan UIN Sultan Syarif Kasim Riau, 2020), hlm. 12

<sup>23</sup> Sundus Alzouebi, dkk., *Education Background and Identity : Factors Influencing Arab Women Learning English as a Second Language*, *Journal of International Women Studies*, (Vol. 21 No. 6, Tahun 2020), hlm. 209

## أ. المدرسة الابتدائية (SD)

المدرسة الابتدائية (SD) هي أحد مستويات التعليم التي تستمر لمدة ست سنوات وهي مستوى تعليمي رسمي منخفض المستوى يحدد بشكل كبير تكوين شخصية الطالب في المستقبل. التعلم في بيئة المدرسية لا يقدم فقط الحياة الحقيقية ولكن أيضا النظرية. يتم توجيه الطلاب لتغيير أفكارهم وسلوكهم للأفضل. تنقسم المدارس الابتدائية إلى صفوف دنيا و صفوف عليا وفقا لنمو الطلاب وتطورهم. تبدأ عملية نمو وتطور الأطفال في أن تؤدي إلى تفكير نقدي أكثر إبداعا وابتكارا موجود بالفعل في المدرسة الثانوية. في هذه المرحلة, يتم تعليم الطلاب بشكل مثالي التعرف على الأشياء الموجودة في بيئة المحيطة بحياة الطلاب اليومية في التعلم, بحيث لا يكون التعلم مجردا وأكثر منطقية للأطفال.<sup>24</sup> تزود المدارس الابتدائية الطلاب بقدرات مختلفة, مثل القراءة والكتابة والحساب أيضا. عندما يكون الأطفال الذين تتراوح أعمارهم بين 10-11 سنة (الصف 4 و 5 في المدرسة الابتدائية) مرحلة التطور المعرفي أكثر نضجا بحيث يسمح للأطفال بأن يكونوا قادرين على حل مشاكل أكثر تعقيدا, يعتبر نموذج التعلم التعاوني طريقة تدريس مناسبة في هذه المرحلة.

المرحلة التالية هي مرحلة العمل الرسمي لدى الأطفال الذين تتراوح أعمارهم بين 12 عاما (الصف 6 في المدرسة الابتدائية) الذين يبدأون في إظهار القدرة على التفكير في الأشياء التي تتاح لها الفرصة لحدوثها.<sup>25</sup> في تنفيذ عملية التعلم في المدرسة الابتدائية يعني أيضا تجهيز القدرات الروحية والاجتماعية وجميع القدرات

---

<sup>24</sup> Evi Fitiana dan Muhammad Khoiri Ridwan, "Pembelajaran Transformatif Berbasis Literasi dan Numerasi di Sekolah Dasar," *Trihayu : Jurnal Pendidikan ke-SD-an*, (Vol. 8, No. 1 Tahun 2021), hlm. 1287

<sup>25</sup> Nina Agustyaningrum, dkk., "Teori Perkembangan Piaget dan Vygotsky : Bagaimana Implikasinya dalam Pembelajaran Matematika Sekolah Dasar?," *Jurnal Pendidikan Matematika dan Matematika*, (Vol. 5, No. 1, Tahun 2022), hlm. 575



المحتملة في الطلاب. تتمثل رؤية المدارس الابتدائية في تنمية قدرات الإنسان ليصبحوا أهل إيمان ومحافة الله سبحانه وتعالى, يتمتعو بشخصية نبيلة, صحية, مخلصه, مبدعة, قادرة, مستقلة, ومامعو تصبح مواطنين ديمقراطيين ومسؤولين.<sup>26</sup> تشمل المواد التي تمت دراستها مواد عامة مثل العلوم الطبيعية والعلوم الاجتماعية والإندونيسية, بينما لا يتم دراسة الدروس الدينية بالتفصيل فقط يتم جمعها بشكل عام في دروس التربية الدينية الإسلامية (PAI) بما في ذلك المواد العربية.

#### ب. المدرسة الابتدائية الإسلامية (MI)

المدرسة الابتدائية الإسلامية (MI) هي وحدة التعليم رسمي توفر التعليم العام بخصائص دينية الإسلامية تتكون من ستة مستويات. كجزء من التعليم الأساسي, تتمتع المدرسة الإرشادية بموقع استراتيجي في تنمية الشخصية الأساسية للطلاب التي سيحملونها إلى مرحلة البلوغ. المدرسة الابتدائية الإسلامية هي وحدة التعليم تدار أو تحت رعاية وزارة الشؤون الدينية. المدرسة الابتدائية الإسلامية هي مؤسسة تعليمية الإسلامية أكثر حداثة تجمع بين التعليم المدرسي مع المواد الذي تجمع بين الدين وللمعرفة العامة.

تسعى المدرسة الابتدائية الإسلامية كمؤسسة تعليمية الإسلامية إلى الجميع بين النظام القديم والنظام الجديد, والحفاظ على القيم القديمة التي لاتزال جيدة وصيانتها, وإدخال شئى جديد في العلوم والتكنولوجيا والاقتصاد مفيد للحياة. المسلمون في حين أن محتوى مناهج المدرسة هو عموما نفس التعليم في المدارس

---

<sup>26</sup> Khoirul Latipah, "Komparasi Hasil Belajar Pendidikan Agama Islam (PAI) antara Siswa Latar Belakang Pendidikan SD dan MI Kelas VII SMPN 1 Kebonagung Demak Tahun Ajaran 2021/2022," Skripsi (Fakultas Agama Islam Unibersitas Sultan Agung Semarang, 2022), hlm. 25

الداخلية الإسلامية والعلوم العامة لتنفيذ برامج فعالة لتعليم الشخصية.<sup>27</sup> المدرسة الابتدائية الإسلامية تعادل المدرسة الابتدائية التي يجب أن يأخذها جميع الأطفال الإندونيسي. في هذا المستوى من المدرسة الابتدائية الإسلامية، يلتقى الطلاب التعلم مثل المدارس العامة، ولكن تتم مناقشة مواضيع التربية الدينية الإسلامية بشكل منفصل وبالتفصيل مثل الفقه والعقيدة والقرآن والحديث واللغة العربية أيضاً.<sup>28</sup> لذلك، فإن التعلم اللغة العربية في المدرسة الابتدائية الإسلامية مفصل للغاية لأن مكرس.

## ٢. إنجاز تعلم اللغة العربية

اللغة هي وسيلة التواصل بين أفراد المجتمع على شكل رموز صوتية تنتجها أدوات الكلام البشري. يسمح وجود اللغة كوسيلة للتواصل لجميع بالتعبير عما يفكرون ويشعرون به. لا يمكن القول بأن كل صوت يصدر عن آلة كلام بشرية لغة إذا لم يكن معنى فيه.<sup>29</sup>

اللغة العربية هي إحدى اللغة المدرجة في عئلة اللغات السامية التي تستخدمها القبال العربية التي تعيش في شبه الجزيرة العربية.<sup>30</sup> اللغة العربية هي لغة أكبر من حيث

---

<sup>27</sup> Nila dan Khamim Zarkasih Putro, "Karakteristik dan Model Integrasi Ilmu Madrasah Ibtidaiyah," *Tarbawy : Jurnal Pendidikan Islam*, (Vol. 8, No. 2, Tahun 2021), hlm. 62

<sup>28</sup> Nanda Nur Syifa, "Studi Komparasi Pengetahuan dan Kemampuan Praktik Shalat Berdasarkan Latar Belakang Pendidikan MI dan SD di Pondok Pesanten Darul Ilmi Putri Banjarbaru" Skripsi (Fakultas Tarbiyah dan Keguruan UIN Antasari Banjarmasin, 2021), hlm. 9

<sup>29</sup> Rina Devianty, *Bahasa Sebagai Cerminan Kebudayaan*, *Jurnal Tarbiyah*, (Vol. 24, No. 2, 2017), hlm. 227

<sup>30</sup> Ali Abdul Wahid Wafa, *Fiqhul Lughoh*, (Kairo : Dar Nahdhoh, t.th) hlm. 7

عدد المتحدثين في عائلته اللغات الدلالية. صرح الشيخ مصطفى الغليني:<sup>31</sup> اللغة العربية هي كلمات التي يعبر بها العرب عن أغراضهم. اللغة العربية هي كلمات التي يستخدمها العرب للتعبير عن جميع أهدافهم ونواياهم.

وبهذه الطريقة، يشمل التعلم باللغة العربية أنشطة التعليم والتعلم التي يقوم بها المعلمين للمتعلمين من أجل تحقيق أهدافهم التعليمية، أي معرفة اللغات الأجنبية. تنقسم اللغة العربية إلى عدة أجزاء، وهي النحو، الصرف، البلاغة، المطالعة، النصوص، الأدبية، الإملاء، القراءة، وغيرها من العلوم المترابطة.<sup>32</sup>

يتم تدريس درس اللغة في مؤسسا تعليمية مختلفة في إندونيسيا، رسمية وغير رسمية، حتى اللغة العربية مادة إلزامية في المدارس الدينية. وطريقة تدريس اللغة العربية هي الخاطئة الشاملة التي يستعين بها المدرس لتحقيق الأهداف المطلوبة من تعلم اللغة. وتتضمن الطريقة ما يتبعه المدرس من أساليب، وإجراءات، وما يستخدمه من مادة تعليمية ووسائل معينة. وهناك كثير من الطرائق التي تعلم بها اللغات الأجنبية ومنها اللغة العربية، وليس من بين تلك الطرائق طريقة مثلى تلائم كل الطلاب والبيئات والأهداف والظروف، إذا لكل طريقة من طرائق تعليم اللغات الأجنبية مزايا ومآخذ. وعلى المدرس أن يقوم بدراسة تلك الطرائق والتمعن فيها واختيار ما يناسب الموقف التعليمي الذي يجد نفسه فيه.<sup>33</sup>

كما كرت اليونسكو (UNESCO)، هناك أربع ركائز للتعلم من المتوقع أن يحققها التعليم، وهي تعلم المعرفة، وتعلم الحياة معا، وتعلم القيام به ( *learning to*

---

<sup>31</sup> Musthafa al Ghulayaini, *Jami' Al Durus Al Arabiyyah : Juz Awwal*, (Beirut : Ad Daar An Namudzajiyah, 1993), hlm. 7

<sup>32</sup> Imanudin Sukamta, Akhmad Munawari, *Bahasa Arab Sistematis*, (Yogyakarta : Nurma Media Ideal, 2005), hlm. 5

<sup>33</sup> أوريل بحر الدين، *مهارات التدريس نحو إعداد مدرس اللغة العربية الكفاء*، (مالانق : مطبعة

*know, learning to be, learning to life together, and learning to do*). يسميها بلوم المجالات الثلاثة لنتائج التعلم, وهي المعرفية والعاطفية والحركية. المجال المعرفي يتكون من فهم وفهم وتطبيق المبادئ أو الأساليب في المواقف الجديدة والتحليل والتوليف والتقييم. يتكون عالم المواقف (العاطفي) من القبول أو الاهتمام, والاستجابات, والمكافآت, والتنظيم, والتخصيص (الشخصية). يتكون العالم النفسي الحركي من التقليد والتلاعب والترقب (الدقة) والإبداع (التقليد) والتجنس والتلاعب والترقب (الدقة) والإبداع (الإبداع) والتجنس.<sup>34</sup> أما بالنسبة لبوم (Bloom), الذي تأثر بشدة بكارول (Carrol) في "نموذج التعلم المدرسي" (*Model of School Learning*), فقد حاول أن يقول عددا صغيرا من التغيرات التي كان لها تأثير كبير على نتائج التعلم "لأطروحة النموذج المركز *Thesis Central Model*". تنص بلوم (Bloom) على أن الاختلافات في "سلوكيات الدخول المعرفي *Cognitive Entry Behaviours*", و "خصائص الدخول العاطفي *Afektif Entry Characteristic*", وجودة التدريس التي تنعكس في عرض المواد التعليمية للتمرين (الاختبارات التكوينية), وعمليات الانعكاس, والتحسينات في تعزيز مشاركة الطلاب يجب أن تكون مناسبة لاحتياجات الطلاب.<sup>35</sup>

نتائج التعلم هي الخبرات التي يكتسبها الطلاب بعد التعلم.<sup>36</sup> نتائج التعلم الطلاب هي الإنجازات التي يحققها الطلاب أكاديميا من خلال الاختبارات والواجبات,

---

<sup>34</sup> Eliza Qoyum Wilhana dan Septi Gumindari, *Penerapan Metode Al-Hiwar dalam Meningkatkan Hasil Belajar Peserta Didik Pada Mata Pelajaran Bahasa Arab di MI Nurul Huda Kecipir, Jurnal Ilmiah Multidisiplin*, (Vol.1, No.2, Tahun 2023), hlm. 276.

<sup>35</sup> Tim Pengembang MKDP Kurikulum Pembelajaran, *Kurikulum dan Pembelajaran*, (Jakarta : PT Raja Grafindo Persada, 2017), hlm. 140

<sup>36</sup> Homroul Fauhah dan Brillian Rosy, "Analisis Model Pembelajaran Make a Match terhadap Hasil Belajar Siswa", *Jurnal Pendidikan Administrasi Perkantoran (JPAP)*, (Vol. 9, No. 2, Tahun 2021), hlm. 326

وطرح الأسئلة والإجابة عليها بنشاط والتي تدعم اكتساب نتائج التعلم. عادة ما يتم تقديم نتائج التعلم في وحدات التعلم لفهم فعالية التعلم المستمر, ويتم إجراء التقييمات لقياس فعالية التعلم المكتمل فيما يتعلق بالأهداف المحددة مسبقاً.<sup>37</sup> ينص فرمنديكبود (permendikbud) رقم ١٠٤ لعام ٢٠١٤ على ما يلي: يعكس التقييم الأصلي تقدم تعلم الطلاب. التقييم الحقيقي هي العملية التي يقوم المعلمون من خلالها يجمع المعلومات حول تقدم تعلم طلابهم وأدائهم باستخدام مجموعة متنوعة من التقنيات التي يمكن أن تثبت وتثبت بشكل مناسب أن أهداف التعلم قد تحققت. التقييم الأصلي هو تقييم شامل يبدأ بمدخلات التعلم والعمليات والمخرجات لتوضيح مواقف الطلاب ومهاراتهم ومعرفتهم.<sup>38</sup> في الأوساط الأكاديمية, غالباً ما يعتقد أن النجاح التعليمي لا يتم تحديده من خلال درجات الطلاب المدرجة في بطاقات التقارير أو الدبلومات, ولكن لقياس النجاح في المجال المعرفي يمكن معرفته من خلال نتائج التعلم للطلاب.<sup>39</sup>

في أنشطة التعلم, غالباً ما تسمع حتى تشعر بصعوبة البحث عن النتائج التعلم التي كانت معروفة سابقاً. لا يمكن استدعاء الرسائل التي تم تلقيها تلقائياً, لأنه في آلية عمل الدماغ هناك عملية يجب تمريرها لاستخراج الرسائل التي تم استلامها وتخزينها من قبل. تسمى عملية إعادة تنشيط الرسائل التي تم تخزينها استخراج نتائج التعلم. لذلك, فإن نتائج التعلم لها علاقة بعملية الاستلام, وعملية المعالجة, وعملية التخزين, والقدرة

---

<sup>37</sup> Wakib Kurniawan, *Pengaruh Minat Belajar Bahasa Arab terhadap Hasil Belajar Peserta Didik Madrasah Ibtidaiyah*, *Kartika : Jurnal Studi Keislaman*, (Vol. 2, No. 2, Tahun 2022), hlm. 118

<sup>38</sup> Agis Selviani dan Septi Gumiandari, *Implementasi Model Discovery Learning dengan Pendekatan Saintifik untuk Meningkatkan Kemampuan Berpikir Kritis dan Hasil Belajar Siswa Mata Pelajaran Bahasa Arab di MTs Raudlatul Muftadiin Kaliwadas*, *Jurnal Ilmu Pendidikan dan Kearifan Lokal (JIPKL)*, (Vol. 3, No. 6, Tahun 2023), hlm. 544.

<sup>39</sup> Agustin Sukses Dakhi, *Peningkatan Hasil Belajar Siswa*, *Jurnal Education and Development Institut Pendidikan Tapanuli Selatan*, (Vol. 8, No. 2, Tahun 2020), hlm. 468

وطريقة استكشاف الرسالة نفسها. في عملية التعلم, يواجه الطلاب عقبات أو صعوبات في عملية تلقي الرسائل ثم لا يكون لدى الطلاب معرفة وفهم لشبهي يتم تعلمه.<sup>40</sup>

اللغة حسب معجم الواسط هي رمز صوتي يستخدمه الناس للتعبير عن نواياهم وأغراضهم (الأفكار والمشاعر التي تعبر قلوبهم). تلعب اللغة دورا مهما في حياة الإنسان, حيث تعمل كأداة اتصال لنقل الأفكار والعواطف والأفكار الضرورية للكائنات الاجتماعية المترابطة. وبالتالي, فإن الوظيفة الرئيسية للغة هي كوسيلة للتواصل لتلبية الاحتياجات البشرية في التفاعل الاجتماعي. بينما اللغة العربية جملة يستخدمها العرب في التعبير عن نواياهم ومقاصدهم التي جاءت إلينا من خلال القرآن والحديث والقصائد التي قيلت. اللغة العربية هي اللغة الأولى التي يسمعها المسلم عندما يولد من بطن أمه. يردد آباء الأطفال المولودين في عائلات مسلمة الأذان والإقامة, حيث يجب أن يكون نطق الأذان والإقامة باللغة العربية. ليس ذلك فحسب, في الحياة اليومية لا يمكن فصل المسلمين عن الجزيرة العربية, سواء من خلال العبادة أو من خلال الإرشادات التي يستخدمونها في حياتهم, أي القرآن والحديث. على الرغم من استخدام اللغة العربية في الحياة اليومية, إلا أنه لا يزال هناك القليل من الإهتمام لدى المسلمين بدراسة اللغة العربية بعمق, خاصة على المستوى المدرسة الابتدائية الإسلامية. غالبا مايعتبر تعلم اللغة العربية صعبا ومملا ورتيبا.<sup>41</sup>

بيان الفوزان وآخرون. أعلاه يقوي برأي ذي عين والنقا في مقاصد اللغة العربية

لغير العرب وهي :

---

<sup>40</sup> Dari, *Pengaruh Latar Belakang Pendidikan ....*, hlm 30

<sup>41</sup> Ulfah Nur Afifah, *Media Pembelajaran Maharah Istima' Berbasis Video Aimasi untuk Siswa Madrasah Ibtidaiya, Seminar Nasional Bahasa Arab Mahasiswa V Tahun 2021 HMJ Sastra Arab Fakultas Sastra Universitas Negeri Malang, (tahun 2021), hlm. 182*

أ. فهم اللغة العربية بشكل صحيح. أي الإستماع بوعى إلى ظروف الحياة بشكل عام.

ب. التحدث باللغة العربية كوسيلة للتواصل المباشر والتعبير عن الروح.

ج. يقرأ اللغة العربية بسهولة والبحث عن المعاني وتفاعل معها.

د. الكتابة بالعربية تعبيراً عن الظروف الوظيفية والتبیر عن الذات.<sup>٤٢</sup>

قال هيرغنان و أولسون, التعلم هو عملية تغيير السلوك بسبب تفاعل الفرد مع البيئة على الرغم من تغيير فقط في الميول السلوكي.<sup>٤٣</sup> كما يمكن استخدام تعلم لتطوير جوانب مختلفة من المعرفة بحيث للطلاب أن يصبحوا أفراداً أفضل من ذي قبل.

عوامل التعلم في سياق تعليمي مباشرة من قبل الطلاب سواء في الفصول أو خارج الفصول. وكما قال كشف والبرغ, إن يخلق تعلم جيد يتطلب رابطة عاطفية بين المعلمين و الطلاب, وإقامة علاقات جيدة من أجل التخلص من جميع أشكال التهديدات.<sup>٤٤</sup> لأن التعلم هو أحد المراحل لتغيير السلوك المعرفي, العاطفي, والنفسي الحركي لدى الطلاب.

الإنجاز التعلم يأتي من "prestatie" الهولندية مما يعني نتيجة الجهد. تستخدم كلمة إنجاز كثير في مختلف المجالات لأنه الحياة الناس سوف تسعى دائماً لتحقيق الإنجاز وفقاً لمجالات وقدرات كل منها.<sup>٤٥</sup> الإنجاز في نظرة واسعة هو متغير

---

<sup>42</sup> Ahmad Muradi, *Tujuan Pembelajaran Bahasa Asing (Arab) di Indonesia, Al Maqoyis*, (Vol. 1, No. 1, Januari-Juni 2013), hlm. 129-130

<sup>43</sup> Lidia Susanti, *Prestasi Belajar Akademik dan Non-Akademik*, (Malang : Literasi Nusantara, 2019), hlm. 1

<sup>44</sup> Lidia Susanti, *Prestasi Belajar Akademik dan Non-Akademik*, (Malang : Literasi Nusantara, 2019), hlm. 2

<sup>45</sup> Lidia Susanti, *Prestasi Belajar Akademik dan Non-Akademik*, (Malang : Literasi Nusantara, 2019), hlm. 32

في التعلم. إما الإنجاز متغيره. مثل الطلاب يستطيع قيمة أقل من معايير الحد الأدنى للإكمال سابقا ثم يستطيع قيمة أعلى من قبله ولو لا يصل إلى قيمة تامة ولكن ذلك يسمى الإنجاز.<sup>٤٦</sup>

لهذا السبب, يتم إعداد اللغة العربية في المدارس لتحقيق الكفاءات اللغوية الأساسية التي تحمل على أربعة مهارات لغوية يتم تريسها بشكل متكامل, وهي الإستماء والتحدث والقراءة والكتابة. في هذا البحث من التعليم الرسمي الذي يجعل اللغة العربية هي واجب من المدرسة الثانوية الإسلامية الحكومية ٢ جافرا. تعد المواد يتبع جميع الطلاب.

### ٣. العوامل المؤثرة في تحصيل التعليمي وتمنعه

عوامل تتمتع هو كل ما يسبب الفشل في تحقيق نتائج التعلم أو تعلم الإنجاز إلى أقصى حد. بشكل عام, تنقسم العوامل الذي تؤثر على عملية التعلم لطلاب إلى قسمين, وهما العوامل الداخلية و العوامل الخارجية.<sup>٤٧</sup> وكما قال كلارك, فإن نتائج التعلم تتأثر بنسبة ٧٠% بقدرة الطلاب في حين يتأثر ٣٠% بالبيئة.

#### أ. العوامل الداخلية

عوامل الداخلية هي عوامل تنشأ داخل الفرد ويمكن أن تؤثر على نتائج تعلمه. العوامل الذي تؤثر عليه كما يلي :

١. العوامل الفسيولوجية أو البيولوجية

---

<sup>46</sup> Helmawati, *Pendidikan Keluarga*, (Bandung : PT Remaja Rosdakarya, 2014), hlm. 207-208

<sup>47</sup> Lidia Susanti, *Prestasi Belajar Akademik dan Non-Akademik*, (Malang : Literasi Nusantara, 2019), hlm. 53



العوامل الفسيولوجية هي عوامل تتعلق بالحالة البدنية للفرد. لن يتمكن الأطفال الذين يعانون من إعاقات جسدية (خمسة حواس أو جسدية) من تحقيق أقصى قدر من نتائج التعلم، على الرغم أن هناك بعض حالات الأطفال الذين يعانون من إعاقات جسدية يحصلون على درجات مرضية للغاية. لأنه الإعاقات التي يعاني منها الطلاب يمكن أن تسبب اضطرابات في نموهم النفسي بما يجدون صعوبة في الحصول على الطول لأن لديهم مشاعر العار والعقل حول أوجه القصور، أو مشاعر الخوف من التعرض للسخرية صديق لأنهم يشعرون ناقصة بالمقارنة مع أصدقائهم. هذه المشاعر السلبية يمكن أن تجعل إنجازاتهم تنخفض، على الرغم جعل أوجه القصور كحافز حتى يتمكنوا من المضي قدما أيضا. وهكذا، يصبح هذا العامل الفسيولوجي أحد العوامل الهامة في تعزيز روح الطلاب في تحقيق الإنجاز.

## ٢. العوامل النفسية

عوامل النفسية هي أحد العوامل المستمدة من الحالة النفسية للطفل الذي يمكن أن تؤثر على عملية التعلم. هذا العامل النفسي منها ذكاء الطلاب والدافع وإهتمامات والمواقف والمواهب.

## ٣. الاستخبارات

الذكاء يشمل قدرة النفسية والجسدية للرد على المحفزات أو التكيف مع البيئة بطرق مناسبة. وبهذه الطريقة، لا يرتبط الذكاء فقط بجودة الدماغ ولكن بأعضاء الجسم الأخرى.

الذكاء يصبح واحدا من أهم عوامل النفسية في عملية تعلم الطفل, لأنه يمكن تحديد نوعية تعلم الطلاب. لأنه كعامل مهم في تحقيق التعلم, والمعرفة وفهم هذا الذكاء يحتاج إلى أن تكون مملوكة من قبل كل معلم المهنية المحتملين حتى يتمكنوا فهم من مستوى الإعاقات كل متعلم.

#### ٤. الدافع والميل والمواهب

الدافع هو عامل يمكن أن يشجع ويصبح في الوقت نفسه عقبة في الإنجاز الفردي. لأن الدافع يصبح واحدا من التأثيرات من الاحتياجات والرغبات على كثافة وسلوك الشخص. في حين أن الاهتمام هو ميل إلى الاستقرار في هذا الموضوع للشعور بالاهتمام في مجال معين أو شئ ما والشعور بالسعادة في هذا المجال الذي يمكن أن يكون مصدرا للحافز لشخص ما للقيام بما يريد.

الطلاب لديهم اهتمام كبير سوف تكون عاطفية في التعلم وعلى العكس من ذلك إذا لم يكن اهتمام ثم أنه لن تكون متحمسة أو حتى غير راغبة في التعلم. المواهب هي قدرة عامة على الجميع تعلمها.

تشمل المواهب قدرة الأساسية التي يمتلكها الأفراد لأداء مهام معينة دون الاعتماد على الجهود والممارسات التعليمية. بحيث الطلاب الذين لديهم بالفعل بعض المواهب, سيكون من الأسهل لاستيعاب المعلومات المتعلقة بالمواهب لديهم. في الأساسي, كل شخص لديه مواهب خاصة به أو إمكانيات لتحقيق إنجازات التعلم وفقا لقدراتهم.

## ٥. الموقف

الموقف هو احد الأعراض الداخلية التي الأبعاد العاطفية في شكل ميل للرد أو الاستجابة بطريقة فعالة بشكل دائم للكائنات, والناس, والأحداث, بشكل إيجابي وسلي. تتأثر مواقف الطلاب في التعلم بمشاعر المتعة أو الاستياء في المعلم أو الدرس أو البيئة المحيطة. لذلك, يجب أن يكون المعلم قادرا على خلق جو تعليمي يمكن أن يعزز موقف الطلاب السعيد تجاه مواقف التعلم.

## ب. العوامل الخارجية

يمكن تجميع العوامل الخارجية التي تؤثر على نتائج التعلم إلى اثنين, وهما :

### ١. عوامل بيئة الاجتماعية

تنقسم العوامل البيئة الاجتماعية التي تؤثر على التحصيل التعليمي للطلاب إلى ثلاثة وهي بيئة المدرسية (طرق التدريس, المنهج, تطبيق الانضباط وعلاقة الطلبة مع المعلمين والأصدقاء), البيئة الاجتماعية هي مكان الذي يمكن أن يعيش فيه الطلاب (بيئات الأحياء الفقيرة, الموظفين, العديد من العاطلين عن العمل, ولأقران الذين هم في المدرسة الثانوية أو لا في المدرسة), و البيئة الأسرية (العوامل الذي تؤثر عليها الأبوة والأمومة الأبوية, والعلاقات بين الوالدين والأطفال, والظروف الاقتصادية, والانسجام الأسري, وظروف المنزل, والأقران).

### ٢. البيئة غير الاجتماعية

البيئة غير الاجتماعية التي تؤثر على تحصيل التعليمي هي البيئة طبيعية (ظروف جديدة، ليست ساخنة جدا أو ليست باردة جدا، والضوء ليس وهجا جدا، وليس مظلمين جدا، الأصدقاء، وغير ذلك) وبيئة الفعالة (المباني المدرسية، والأدوات، والمرافق البيئة التحتية للتعلم، والمناهج الدراسي، والكتب الإرشادية، والقواعد، وغير ذلك).<sup>٤٨</sup>

## ب. الدراسات السابقة

البحث في الدراسات المقارنة ليست المرة الأولى القيام به، فهناك أنواع المختلفة من البحوث التي تدرس الدراسات المقارنة مع مجموعة متنوعة من المشاكل المختلفة. من بين الدراسات الحالية هي:

١. نيسا فضل له في عام (٢٠١٨) بعنوان "تأثير بيئة التعلم على التحصيل التعليمي القاعدة الأخلاق للطلاب الصف العاشر في مدرسة العلية الإسلامية الحكومية ٣ سليمان يوجياكرتا." وذكرت النتائج التي تم الحصول عليها من أبحاث نيسا فضل له أن الباحثين أظهروا تأثيرا كبيرا بين بيئة التعلم على التحصيل التعليمي لطلاب الصف العاشر في المدرسة العلية الإسلامية الحكومية ٣ سليمان يوجياكرتا مع تحليل بيانات بنسبة ٢١٠،٠٪ أو ٢١٪ في حين تأثير ٧٥٪ بجوانب أخرى مثل الذكاء والعوامل الصحية وعوامل الانتباه وعوامل الاهتمام وغيرها من العوامل. وبالتالي، يمكن استنتاج أن البيئة ليست

---

<sup>48</sup> Lidia Susanti, *Prestasi Belajar Akademik dan Non-Akademik*, (Malang : Literasi Nusantara, 2019), hlm. 53-58

العامل الوحيد الذي يؤثر على تحصيل التعلم الطلاب في المدرسة ولكن عوامل أخرى تؤثر عليه.<sup>49</sup>

٢. وردة عینور رزقي في عام (٢٠١٧) بعنوان "تأثير بيئة التعلم على تحفيز التعلم للطلاب الصف العاشر في مدرسة العالية نحطة العلماء بانات كودوس سنة الدراسة ٢٠١٦/٢٠١٧". من النتائج الذي تم الحصول عليها من بحث ورده عینور رزقي أن بيئة التعليم والدافع تعلم الطلاب في مدرسة العلية نحطة العلماء بانات كودوس هو في فئة "كافية" الذي ينظر إليه من متوسطة البيئة التعليمية وهي ٦١,٥% على فترات ٦٥ - ٦٨ مع عدد ٦٦ الطلاب. ثم في الدافع التعلم هو في فئة "كفى", لأن متوسط الدافع التعلم هو في ٥٨,٥% على فترات من ٥٤ - ٦٣ مع عدد ١٠٣ الطلاب. لذلك, تؤثر إيجابي وكبير بين متغيرات بيئة التعليم (X) على الدافع التعليمي للطلاب (Y) بنسبة ٢١,٨% يتضح من المعادلة  $\bar{Y} = 31,393 + 0,438X$  ونتائج البديل الانحرار  $F_{hitung} > F_{tabel} 3,91 > 43,30$  يعني كبيرة بحيث يتم قبول الفريضة.<sup>50</sup>

٣. مطعة مظمائينة في عام (٢٠١٤) بعنوان "تأثير دافعة التعلم على نتائج تعلم الطلاب في مجال دراسات التاريخ الثقافي الإسلامي في مدرسة الثانوية الإسلامية الحكومية ١٩ جاكرتا". تشير نتائج التي تم الحصول عليه من بحث معت أهلا مثمينة إلى أن دافع تعلم الطلاب له تؤثر كبير على نتائج التعلم في مجال التاريخ الثقافي الإسلامي لأن معامل ارتباط قدرة 0,4231 وينتمي إلى الفئة المعتدلة. في حين أن الدافع لتعلم الطلاب في مجال دراسات التاريخ الثقافي

<sup>49</sup> Nisa Fadlilah, *Pengaruh Lingkungan Belajar Terhadap Prestasi Belajar Aqidah Akhlak Siswa Kelas X di Sekolah MAN 3 Sleman Yogyakarta*, Skripsi, (Yogyakarta : Fakultas Ilmu Agama Islam Universitas Islam Indonesia, 2018)

<sup>50</sup> Wardah 'Ainur Rizqi, *Pengaruh Lingkungan Pendidikan Terhadap Motivasi Belajar Siswi Kelas X di MA NU Banat Kudus Tahun Pelajaran 2016/2017*, Skripsi, (Semarang : Fakultas Ilmu Tarbiyah dan Keguruan UIN Walisongo Semarang, 2017)

الإسلامي الذي عقد في مدرسة الثانوية الإسلامية الحكومية ١٩ جاكارتا "يجري عموماً". أي الطلاب لديهم دوافع عامة لدراسة التاريخ الثقافي الإسلامي. ويتضح ذلك من نتائج الإجابات من الاستبيانات التي نشرها الباحثون, ولكن في بعض الجوانب أن نتائج لنسبة مئوية من إجابات الطلاب الذين لديه دوافع منخفضة ويتضح من جوانب اهتمام الطلاب بأخذ دروس الترخ لأنه في تقديم المواد, يستخدم المعلمون أساليب متنوعة, واحدة منها يشعرين بالملل حيث يشعر المعلمون في تقديم المزيد من مواد رواية القصص. في الواقع, دروس التاريخ الثقافي الإسلامي هو واحد من الدروس المفضلة لأن محتوى المادة المزيد من القصص أو التاريخ, فمن الأسهل أن نفهم. بينما في نتائج التعلم في دراسة التاريخ الثقافي الإسلامي سارت على ما يرام. وقد تميزت بمتوسط درجة الطالبة التي وصلت إلى ٧,٠ ولكن الطلاب الذين لاتزال درجاتهم أقل من  $KKM^{٥١}$

65

٤. أدي فوتيرا فراسيتيا (٢٠٢٠) بعنوان "تأثير بيئة الأسرية ودافعة في تحقيق تعلم مواد العلوم الاجتماعية للطلاب الصف الثامن في مدرسة الثانوية الإسلامية أحمد ياني ملايغ". من نتائج تحليل الانحدار الخطي المتعدد بمساعدة برنامج الكمبيوتر SPSS, يظهر أن بيئة الأسرية ودافعة التعلم تؤثر في تحصيل التعلم للطلاب في مدرسة الثانوية الإسلامية أحمد ياني ملايغ كما مبين في *Fhitung* 1,561 مع دلالة 0,05 لأنه ذات دلالة أكبر من 0,05 مما يشير إلى أن قيمة *Fhitung* الحصول عليها بشكل كبير.<sup>٥٢</sup>

---

<sup>51</sup> Mut'ah Mutmainah, *Pengaruh Motivasi Belajar Terhadap Hasil Belajar Siswa Pada Bidang Studi Sejarah Kebudayaan Islam (SKI) di MTs N 19 Jakarta, Skripsi*, (Jakarta : Fakultas Ilmu Tarbiyah dan Keguruan UIN Syarif Hidayatullah Jakarta, 2014)

<sup>52</sup> Ade Putra Prasetyo, *Pengaruh Lingkungan Keluarga dan Motivasi Belajar Terhadap Prestasi Belajar Siswa Kelas VII Mata Pelajaran IPS di MTs Ahmad Yani*

الفرق بين هذه الأطروحة السابقة هي تشرحة الأطروحة أعلاها : (تأثير بيئة التعلم على تحصيل التعليمي العقيدة الأخلاق الطلاب الصف العاشر في مدرسة العالية الإسلامية الحكومية ٣ سليمان جوغياكرتا), (تأثير بيئة التعليم على دوافع طلاب التعلم الصف العاشر في مدرسة العالية لحظة العلماء بانات كودوس سنة الدراسة ٢٠١٦/٢٠١٧), (تأثير دافعة التعلم على نتائج تعلم الطلاب في مجال دراسة التاريخ الثقافي الإسلامي في مدرسة الثانوية الإسلامية الحكومية ١٩ جاكرتا), (تأثير بيئة الأسرية ودافعة في تحقيق تعلم مواد العلوم الاجتماعية للطلاب الصف الثامن في مدرسة الثانوية الإسلامية أحمد ياني ملايغ). بينما تشرح هذه الأطروحة كيفية تأثير بيئة التعلم على تحصيل الطلاب في تعلم اللغة العربية وما هي العوامل الذي يمكن أن تؤثر على تحصيل التعليمي بشكل جيد. من بين الدراسات رابع المذكورة, لم يناقش أحد تؤثر بيئة التعلم في تحصيل تعلم اللغة العربية.

### ج. الإطار الفكري

تقول أوما سيكاران في كتابه *Bussines Research (1992)* إن الإطار الذهني هو نموذج مفاهيمي لكيفية ارتباط النظري بعوامل مختلفة تم تحديدها على أنها مشاكل مهمة.<sup>٥٣</sup> في حل المشاكل, كما يجب أن يعرف الباحث المشكلة التي يتعين دراستها من أجل حل المشكلة بسهولة بشكل جيد.

Ha : هناك فرق متوسط بين الفرقين ١ و ٢.

---

*Malang, Skripsi, (Malang : Fakultas Ilmu Tarbiyah dan Keguruan UIN Maulana Malik Ibrahim Malang, 2020)*

<sup>53</sup> Sugiyono, *Metode Penelitian Kuantitatif, Kualitatif, dan R&D*, (Bandung : Alfabeta, 2015) hlm. 60

$H_0$  : هناك لم يكن فرق متوسط بين الفرقين ١ و ٢ .

$$H_0 : \mu_1 - \mu_2 = 0$$

$$H_a : \mu_1 - \mu_2 \neq 0$$

وضع الفرضية الإحصائية المراد اختبارها. بشكل عام, الفرضيات المستخدمة هي الفرضية الصفرية ( $H_0$ ), والتي تنص على عدم وجود فرق بين متوسطات الفرقين, والفرضية البديلة ( $H_a$ ), والتي تنص على وجود فرق بين متوسطات الفرقين. لدى المؤلفة وجهة نظر مؤقتة بأن تؤثر الخلفية بيئة التعلم (متخرج SD و MI) على إنجاز تعلم اللغة العربية للطلاب الصف السابع في مدرسة الثانوية الإسلامية الحكومية ٢ جفارا. أما بالنسبة المعرفة الحقيقية, هناك حاجة إلى بحث في المدرسة المعنية.





## الباب الثالث

### مناهج البحث

#### أ. نوع البحث ومنهجه

هذا البحث هو البحث المقارن الذي يستخدم التقريب الكمي الذي يؤكد جمع البيانات الكمية التي يتواجد من الميدان مباشرة. يهدف هذا التقريب إلى تحليل البيانات في شكل الأرقام باستخدام الأدوات الرسمية والقياسية وأدوات القياس.<sup>٥٤</sup> هذا البحث ضمن في البحث الميدان أو *field research* هو البحث الذي جمع البيانات بها في هذا ميدان. الميدان في هذه الحالة هي المدرسة الثانوية الإسلامية الحكومية ٢ جفارا. تستخدم البحث هذه نوع البحث لأنها تريد أن تقارن تأثير خلفية بيئة التعلم (متخرج SD و MI) على إنجاز تعلم اللغة العربية للصف السابع بمدرسة الثانوية الإسلامية الحكومية ٢ جفارا

#### ب. مكان البحث ووقته

قام الباحث بالبحث في المدرسة الثانوية الإسلامية الحكومية ٢ جفارا. الباحث بالبحث في شهر يناير - فبراير في سنة ٢٠٢٤

#### ج. السكان وعينة البحث

العينة جزء من المجتمع الإحصائي الذي يكون موضوع البحث الذي يرحى أن يمثل المجتمع الإحصائي.<sup>٥٥</sup> المجتمع الإحصائي تعريفه جميع أعضاء موضوع البحث.<sup>٥٦</sup>

---

<sup>54</sup> Sumardi Suryabrata, *Metode Penelitian*, (Jakarta: PT Raja Grafindo Persada, 2004), hlm. 95

<sup>55</sup> Andi Supangat, *Statistika dalam Kajian Deskriptif, Inferensial, dan Nonparametik*, (Jakarta : Kencana, 2007), hal. 4.

يجادل سوكيونو وهو أحد من خبراء علم المنهجية البحث بأن المجتمع الإحصائي مجال التعميم الذين لديهم خصائص معينة عينها الباحث في دراستها.<sup>٥٧</sup>

بحث الباحث في جميع أعضاء المجتمع وهم طلاب في الفصل السابع بمدرسة الثانوية الإسلامية الحكومية ٢ جفارا سنة الدراسية ٢٠٢٣/٢٠٢٤ الذين تتكون من ٣١٦ طلاب.

## ٥. المتغيرات ومؤشر البحث

متغيرات البحث هي كل شيء بأي شكل يحدده الباحث ليطم دراسته حتى يتم الحصول على معلومات عن ذلك الحال, ثم يتم استخلاص الاستنتاجات.<sup>٥٨</sup>

المتغيرات المستخدمة في هذا البحث هي:

١. المتغير الحرة (*Independent Variable*): هو متغير يؤثر أو يكون سبب التغير المقيد (*Dependen*) كان المتغير الحرة في هذا البحث هو خلفية بيئة التعلم (متخرج MI و SD)
٢. المتغير المقيد (*Dependent Variable*) متغير المتأثر أو الذي يكون عاقبة وجود متغير الحرة. المتغير المقيد في هذا البحث هو إنجاز تعلم اللغة العربية قيمة النهاء المستوى.

أما مؤشر البحث في هذا البحث, يعني نتيجة تعلم الطالب في مادة تعليم اللغة العربية في المدرسة الثانوية الإسلامية الحكومية ٢ جفارا للصف السابع المستوى الأول.

---

<sup>56</sup> Suharsimi Arikunto, *Metodologi Penelitian Suatu Pendekatan Proposal*, (Jakarta : Rineka Cipta, 2002), hal. 108.

<sup>57</sup> Sugiono, *Metode Penelitian Kuantitatif, Kualitatif, dan R&D*, (Bandung : Alfabeta, 2010), hal. 215.

<sup>58</sup> Sugiyono, *Metode Penelitian Pendidikan (Pendekatan Kuantitatif, Kualitatif dan R&D)*, (Bandung: Alfabeta, 2016), hlm. 38

## هـ. تقنيات جمع البيانات

يستخدم هذا البحث طرق جميع البيانات, منها:

### ١. المراقبة

يقول سوتريسنو هادي إن المراقبة عملية معقدة وتتألف من عمليات بيولوجية ونفسية مختلفة. وتشمل هذه الملاحظة تقنيات جمع البيانات لها خصائص محددة بالمقارنة مع التقنيات الأخرى, أى المقابلات والانتبانات. المقابلات والاستبيانات تتواصل دائما مع الآخرين في حين أن الملاحظة ليست محدودة/دائما مع الناس ولكن يمكن أيضا أن تكون مع كائنات طبيعية أخرى.<sup>59</sup>

### ٢. التوثيق

التوثيق هو كمية كبير من الحقائق والبيانات والمخزنة في المواد شكل وثائق. معظم البيانات المتاحة هي الرسائل والملاحظات والتقارير والتحف والصور الفوتوغرافية.<sup>60</sup> يتم استخدام هذه الطريقة للحصول على المعلومات أو البيانات الموثقة, مثل المحفوظات والرسائل والسجلات الهامة وقيمة المستوى الأول للطلاب الصف السابع في مدرسة الثانوية الإسلامية الحكومية ٢ جفارا.

### ٣. المقابلة

المقابلة في هذا البحث قام الباحث لمعرفة بيانات الطلاب في المجتمع الإحصائي ومعرفة تقسيمها في كل المتغير. قابل الباحث المدرس الذي يدرس اللغة العربية والمدرس الذي يدرس تحفيذ القرآن. تستخدم الباحثة تقنية المقابلة غير المنظمة حيث

---

<sup>59</sup> Sugiono, *Metode Penelitian Pendidikan : Pendekatan Kuantitatif, Kualitatif, dan R&D*, (Bandung : Alfabeta, 2007) hlm. 145

<sup>60</sup> Juliansyah Noor, *Metodologi Penelitian : Skripsi, Tesis, Disertasi, dan Karya Ilmiah*, (Jakarta : Kencana, 2011), hlm. 141

تكون الباحثة الحرة في إجراء المقابلة, ولا تستخدم إرشاد المقابلة التي تم ترتيبها بشكل منهجي وكامل لجمع البيانات.<sup>61</sup>

## و. تقنيات تحليل البيانات

تقنية تحليل البيانات هي عملية الإنجال, إعطاء الرموز العينة, ونفسير بيانات البحث, بحيث تصبح بيانات البحث ذات معنى.<sup>62</sup>

الإحصائية الوصفية تستخدم لتحليل البيانات من خلال وصف أو تصوير البيانات المجموعة على أنها دون النية تجعل الاستنتاج الذي ينطبق على العموم.<sup>63</sup> في هذه البحث إحصائية وصفية تستخدم لوصف نتيجة المستوى باللغة العربية بين طلاب خريجي MI و SD الصف السابع في المدرسة الثانوية الإسلامية الحكومية ٢ جفارا.

في هذه البحث, الباحثة ستقارن الإنجاز تعلم اللغة العربية بين طلاب خريجي MI و SD باستخدام الصيغة الإحصائية التي تناسب مع طريقة تحليل المقارن. تستخدم الباحثة صيغة *uji-t* للحصول على نتائج البحث, وينقسم *uji-t* إلى قسمين, وهما *uji-t independent* و *uji-t dependent*. وفي هذا البحث, استخدمت الباحثة *uji-t independent* حيث يتم استخدام *uji-t independent* لاختبار الفرق في متوسط مجموعتي العينة التي يُفترض أنها *independent* عن بعضها البعض. يُقال أن العينة *independent* إذا كانت العينة ذات الحجم  $n_1$  التي يتم اختيارها عشوائياً من المجموعة ١

---

<sup>61</sup> Sugiono, "Metode Penelitian Kuantitatif, Kualitatif, dan R&D", (Bandung : Alfabeta, 2017) hlm. 137

<sup>62</sup> Amri Darwis, *Metodologi Penelitian Pendidikan Islam Pengembangan Ilmu*, (Jakarta: PT Raja Grafindo, 2014), hlm. 57

<sup>63</sup> Sugiyono, *Metode Penelitian Pendidikan (Pendekatan Kuantitatif, Kualitatif dan R&D)*, (Bandung: Alfabeta, 2016), hlm. 207-208

خالية من العينة ذات الحجم  $n_2$  والتي يتم اختيارها عشوائياً من المجموعة ٢. الملاحظة  
المحصولة من المجموعتين غير متزاوجة أو مترابطة لبعضهم البعض بطريقة معينة.<sup>٦٤</sup>

لاختبار الفرق بين الوسيلتين, uji-t يصبح  $t$  :

$$t = \frac{(\bar{Y}_1 - \bar{Y}_2) - (\mu_1 - \mu_2)}{s\bar{Y}_1 - s\bar{Y}_2}$$

لأن  $H_0 = \mu_1 - \mu_2 = 0$  فتبسط uji-t تصبح :

$$t = \frac{\bar{Y}_1 - \bar{Y}_2}{S\bar{Y}_1 - \bar{Y}_2}$$

البيان :

$t$  = قيمة  $t$  (فهرس الفرق)

$\bar{Y}_1$  = قيمة rerata skor Y لمجموعة الأولى (طلاب متخرج MI)

$\bar{Y}_2$  = قيمة rerata skor Y لمجموعة الثانية (الطلاب متخرج SD)

$S\bar{Y}_1 - \bar{Y}_2$  = قيمة الخطأ المعياري للفرق (galat baku perbedaan)

وبالتالي, فإن الخطوة التي يجب اتخاذها قبل استخدام هذه الصيغة هي حسابها قيمة الخطأ المعياري  
للفرق بين المجموعتين, والتي باستخدام الصيغة:

$$S\bar{Y}_1 - \bar{Y}_2 = \frac{\sqrt{\Sigma Y_{12} + \Sigma Y_{22}}}{(n_1 - 1) + (n_2 - 1)} \cdot \sqrt{\frac{1}{n_1} + \frac{1}{n_2}}$$

---

<sup>64</sup> Ibnu Hadjar, *Statistik untuk Ilmu Pendidikan dan Humaniora*, (Semarang : PT Pustaka Rizki Putra, 2017), hlm. 341

البيان :

$$\text{قيمة الخطأ المعياري للفرق} = S\bar{Y}_1 - \bar{Y}_2$$

$$\text{عدد التربيعة في المجموعة الأولى} = \Sigma \bar{Y}_1^2$$

$$\text{عدد التربيعة في المجموعة الثانية} = \Sigma \bar{Y}_2^2$$

$$\text{عدد الموضوع في المجموعة الأولى} = n_1$$

$$\text{عدد الموضوع في المجموعة الثانية} = n_2$$

بعد اتباع هذه الخطوات, فإن الخطوة التالية هي تحديد الفرضية الصفرية بالصيغة التالية :

$$H_0 : \mu_1 - \mu_2 = 0$$

(ليس هناك اختلاف rerata بين المجموعة الأولى والمجموعة الثانية)

$$H_a : \mu_1 - \mu_2 \neq 0$$

(هناك اختلاف rerata بين المجموعة الأولى والمجموعة الثانية)

لحساب نسبة تباين المتغير التابع  $Y$ ,  $(R_y^2)$  التي ساهم بها الفرق في المجموعات / الفئات في المتغير المستقل  $X$ . تم هذا الحساب إذا كانت قيمة متوسط الفرق بين الفئات كبيرة. تم إجراء الحساب باستخدام الصيغة التالية :

$$Ry^2 = \frac{t^2}{t^2 + n_1 \pm n_2 - 2}$$

البيان :

$R_{y2}$  : نسبة النوع في استخدام نتيجة المستوى الأولى ( $R_y^2$ )

التي تبرعها اختلاف مجموعة

$t^2$  : نتيجة *t independent*

$n_1$  : عدد الموضوع في مجموعة  $Y_1$

$n_2$  : عدد الموضوع في مجموعة  $Y_2$

### مخلص نتائج في تحليل اختبار *t* (Uji-t)

متغير	Rerata	Rerata الاختلاف	درجة الحرية	t	t المعيارية (5%)	الخلاصة
متخرج MI						
متخرج SD						

<sup>65</sup> Ibnu Hadjar, *Statistik untuk Ilmu Pendidikan dan Humaniora*, (Semarang : PT Pustaka Rizki Putra, 2017), hlm. 352





## الباب الرابع

### نتائج البحث

كان الغرض من هذا البحث هو فحص تأثير خلفية بيئة التعلم (متخرج SD و MI) في إنجاز تعلم اللغة العربية للصف السابع بالمدرسة الثانوية الإسلامية الحكومية ٢ جفارا العام الدراسي ٢٠٢٣/٢٠٢٤. تم تحليل البيانات التي تم جمعها باستخدام *uji t-independent* لمقارنة نتائج التأثير بين الطلاب الذي متخرج MI مع الطلاب الذي متخرج SD كعملية التعليم على إنجاز تعلم اللغة العربية. قبل تحليل اختبار الفرضيات, تم تحليل البيانات إحصائيًا بنتيجة الفصل التحفيذ (الطلاب الذي متخرج MI), ونتيجة الفصل المختلطة (الطلاب الذي متخرج MI و SD), *simpang baku*, *rerata*. ونتائج التحليل في الأقسام التالية :

#### أ. لمحة العامة عن المدرسة

المدرسة الثانوية الإسلامية الحكومية ٢ جفارا أولها المدرسة الثانوية الإسلامية الحكومية كيليع. في عام ١٩٨٣ - ١٩٩٧, هذه المدرسة تسمى مدرسة الثانوية الإسلامية مفتاح الهدى جيليجيع كيليع في رئيس الأستاذ أحمد طاهر. مع اعتبارات مختلفة ودعم من المجتمع, قدمت إدارة المؤسسة طالباً إلى وزارة الدين الإندونيسية من أجل إنقاذ أنشطة الأصول الدينية وهي عملية أنشطة التدريس والتعلم (KBM) بالمدرسة الثانوية الإسلامية مفتاح الهدى جيليجيع. في ١٧ مارس ١٩٩٧, بموجب مرسوم وزير الأديان رقم : ١٧/١٩٩٧, من قبل المدرسة الثانوية الإسلامية مفتاح الهدى جيليجيع كيليع لتغيير

وضعها إلى مدرسة الثانوية الإسلامية الحكومية كيليع جفارا مع الأستاذ سوجيتو كرئيس للمدرسة.

في ١٢ نوفمبر ٢٠٠٣ بموجب المرسوم رقم :  
wk/1.b/KP.07.6/5978/2003 بتاريخ ٢٨ أكتوبر ٢٠٠٣, نقل قيادة هذه  
المدرسة إلى الأستاذ سورابتو (مع فترة الخدمة ١٢ نوفمبر ٢٠٢٣ - ١٣ يونيو  
٢٠٢٦). ثم في ١٣ يونيو ٢٠٠٦ بموجب المرسوم رقم  
KW.111/2/KP.07.6/1993/2006 بتاريخ ٣١ مايو ٢٠٠٦, انتقل القيادة إلى  
الأستاذ خامدي (١٣ يونيو ٢٠٠٦ - ٢٩ ديسمبر ٢٠١١). في ١٢ ديسمبر  
٢٠١١, تم انتقل القيادة المدرسة إلى الأستاذ مفتاح الدين الماجستير. لقد حققت هذه  
المدرسة تحسينات كبيرة في مجالين المادي و غير المادي.

ثم في ٢٣ أغسطس ٢٠٢١, انتقل القيادة المدرسة الثانوية الإسلامية الحكومية  
٢ جفارا إلى الأستاذ زينيري الماجستير في الطب حتى عام ٢٠٢٣. تحت قيادة رئيس  
المدرسة الحالي, حقق الطلاب المدرسة الثانوية الإسلامية الحكومية ٢ جفارا العديد من  
الإنجازات. ثم انتقل القيادة المدرسة إلى الأستاذ سيسنودو الماجستير.

ومع ذلك, فإن هذا لا يخفي حقيقة أن المدرسة الثانوية الإسلامية الحكومية ٢  
جفارا تقع في وسط مستوطنة بالسكان, وهذا لا يشكل عائقا أمام المدرسة الثانوية  
الإسلامية الحكومية ٢ جفارا للحفاظ على وجوده وتطوير المؤسسات من حيث الكم  
والنوع, سواء الموارد البشرية والبنية التحتية. لوصف الوضع الجغرافي, نقدم أدناه نظرة عامة  
على الحدود المحيطة بالمدرسة الثانوية الإسلامية الحكومية ٢ جفارا :

١. الشمال : المناطق السكنية
٢. الشرقي : مدرسة الطاهير الإسلامية جليغيع
٣. الجنوب : المستوطنات السكنية وطريق قرية جليغيع
٤. الغربي : طريق قرية جليغيع ومسجد جامع المتقين جليغيع.

## ب. تحليل نتائج تعلم الطلاب

تؤخذ نتائج درجات للطلاب مستوى الأولى للعام الدراسي ٢٠٢٣/٢٠٢٤ الصف السابع في المدرسة الثانوية الإسلامية الحكومية ٢ جفارا. عدد تلاميذ الصف السابع ٣١٦ طالب وطالبة. بناء على نتائج المقابلة التي أجرتها الباحثة مع الأستاذ Endri Setiawan كمدرس درس اللغة العربية, يشرح بأن وقت الدرس في الأسبوع هو الحصتين.<sup>٦٦</sup> وجدول نتائج تعلم الطلاب الصف السابع في المدرسة الثانوية الإسلامية الحكومية ٢ جفارا كما يلي.

---

<sup>٦٦</sup>مقابلة الباحثة مع مدرس درس اللغة العربية, يوم الإثنين في التاريخ ٢٨ من فبراير ٢٠٢٤, في الساعة التاسعة صباحا.

## الجدول الأولى

نتائج تعلم الطلاب الذين متخرج MI و الطلاب الذين متخرج SD.

الطلاب الذين متخرج SD		الطلاب الذين متخرج MI	
النتيجة	الرقم	النتيجة	الرقم
٦٩	١	٦٩	١
٧٣	٢	٦٩	٢
٧١	٣	٧٠	٣
٧٣	٤	٧٠	٤
٦٩	٥	٦٩	٥
٦٩	٦	٦٩	٦
٧٧	٧	٧١	٧
٧٢	٨	٧٧	٨
٧١	٩	٧٤	٩
٧٠	١٠	٧١	١٠
٧٣	١١	٧٣	١١

᠑᠒	᠑᠒	᠖᠕	᠑᠒
᠑᠕	᠑᠓	᠑᠐	᠑᠓
᠑᠒	᠑᠔	᠖᠐	᠑᠔
᠑᠒	᠑᠐	᠑᠐	᠑᠐
᠕᠐	᠑᠖	᠑᠑	᠑᠖
᠑᠐	᠑᠑	᠑᠓	᠑᠑
᠑᠕	᠑᠕	᠑᠐	᠑᠕
᠑᠐	᠑᠑	᠖᠑	᠑᠑
᠑᠒	᠒᠐	᠑᠐	᠒᠐
᠑᠒	᠒᠑	᠑᠒	᠒᠑
᠕᠐	᠒᠒	᠑᠐	᠒᠒
᠕᠐	᠒᠓	᠑᠕	᠒᠓
᠕᠓	᠒᠔	᠕᠐	᠒᠔
᠑᠖	᠒᠐	᠑᠒	᠒᠐
᠑᠕	᠒᠖	᠑᠖	᠒᠖

٧٨	٢٧	٨٠	٢٧
٨٠	٢٨	٧٨	٢٨
٦٩	٢٩	٧٢	٢٩
٧٤	٣٠	٧٢	٣٠
		٧٨	٣١
		٧٠	٣٢

### ج. وصف البيانات

قسمت الباحثة البيانات إلى المجموعتين, وهما إتقان الطلاب الذي متخرج MI باستخدام متغير  $Y_1$  والطلاب الذي استخدام متخرج SD متغير  $Y_2$ . فيما يلي بيانات المجموعة :

## الجدول الثاني

### نسبة الطالب متخرج MI و SD

متخرج SD (Y <sub>2</sub> )	متخرج MI (Y <sub>1</sub> )	
٣٠	٣٢	عدد الطلاب
٦٥	٨٠	النتيجة العليا
٦٨	٨٣	النتيجة السفلى
٧٤,٠٠٠	٧٢,٠٦٨	الاجمالي (Y)
٤,١٤٤	٣,٧١٥	Simpang Baku

من تلك البيانات, نعرف بأن معظم طلاب الصف السابع في المدرسة الثانوية الإسلامية الحكومية ٢ جفارا يتقنون خلفية بيئة التعلم اللغة العربية بشكل أفضل باستخدام متخرج MI باجمالي ٧٢,٠٦٨ و Simpang baku هو ٣,٧١٥ بينما الطلاب الذي متخرج SD يمتلك اجمالي ٧٤,٠٠٠ مع Simpang baku ٤,١٤٤ مما يدل على أن خلفية بيئة التعلم لها التأثير على إنجاز تعلم اللغة العربية.

#### د. اختبار الفرضية

وفقا للغرض من البيانات التي تحليلها باستخدام *uji t-independent* كخطوة الأولى, يتم معالجة البيانات أولا ويتم عرض النتائج في الجدول التالي :



الجدول الثالث

خطوات الحساب *t-independent*

$Y_2^2$	$Y_1^2$	$Y_2 = Y_2 - \bar{Y}_2$	$Y_1 = Y_1 - \bar{Y}_1$	متخرج SD	متخرج MI	الرقم
25,00	9,38	-5,00	-3,06	69	69	1
1,00	9,38	-1,00	-3,06	73	69	2
9,00	4,26	-3,00	-2,06	71	70	3
1,00	4,26	-1,00	-2,06	73	70	4
9,00	9,38	-3,00	-3,06	71	69	5
36,00	9,38	-6,00	-3,06	68	69	6
9,00	1,13	3,00	-1,06	77	71	7
4,00	24,37	-2,00	4,94	72	77	8
9,00	3,75	-3,00	1,94	71	74	9
16,00	1,13	-4,00	-1,06	70	71	10
9,00	0,88	-3,00	0,94	71	73	11
4,00	16,51	-2,00	-4,06	72	68	12
16,00	4,26	4,00	-2,06	78	70	13
4,00	49,89	-2,00	-7,06	72	65	14
4,00	4,26	-2,00	-2,06	72	70	15
36,00	1,13	6,00	-1,06	80	71	16
16,00	0,88	-4,00	0,94	70	73	17
16,00	4,26	4,00	-2,06	78	70	18

16,00	9,38	-4,00	-3,06	70	69	19
4,00	4,26	-2,00	-2,06	72	70	20
4,00	0,00	-2,00	-0,06	72	72	21
36,00	4,26	6,00	-2,06	80	70	22
36,00	35,25	6,00	5,94	80	78	23
81,00	63,00	9,00	7,94	83	80	24
4,00	0,00	2,00	-0,06	76	72	25
16,00	15,50	4,00	3,94	78	76	26
16,00	63,00	4,00	7,94	78	80	27
36,00	35,25	6,00	5,94	80	78	28
25,00	0,00	-5,00	-0,06	69	72	29
0,00	0,00	0,00	-0,06	74	72	30
	35,25		5,94		78	31
	4,26		-2,06		70	32
<b>498,00</b>	<b>427,88</b>			<b>2220</b>	<b>2306</b>	<b>Σ</b>

بناء على نتائج الحساب في الجدول أعلاه, ثم إجراء من الحساب بالخطوات التالية :

١. حساب rerata المجموعة

(أ) rerata المجموعة الطلاب متخرج MI

$$\bar{Y}_1 = \frac{\sum Y_1}{n_1} = \frac{2306}{32} = 72,063$$

(ب) rerata المجموعة الطلاب متخرج SD

$$\bar{Y}_2 = \frac{\sum Y_2}{n_2} = \frac{2220}{30} = 74,000$$

JK : (a) حساب galat baku الاختلاف . ٢

$$\Sigma Y_1^2 = 427,88$$

$$\Sigma Y_2^2 = 498,00$$

. ٣ حساب galat baku الاختلاف (b) : الصيغة

$$\begin{aligned} S\bar{Y}_1 - \bar{Y}_2 &= \sqrt{\frac{\Sigma Y_1^2 - \Sigma Y_2^2}{(n_1-1)+(n_2-1)}} \times \sqrt{\frac{1}{n_1} + \frac{1}{n_2}} \\ &= \sqrt{\frac{427,88 - 498,00}{(32-1)+(30-1)}} \times \sqrt{\frac{1}{32} + \frac{1}{30}} \\ &= 0,998 \end{aligned}$$

. ٤ حساب نتيجة t

$$\begin{aligned} t &= \frac{(\bar{Y}_1 - \bar{Y}_2)}{S\bar{Y}_1 - S\bar{Y}_2} \\ &= \frac{72,063 - 74}{0,998} \\ &= \frac{-1937}{0,998} = -1940 \end{aligned}$$

. ٥ اختبار الأهمية - معايير t  $t_{(\alpha;dk)}$

t kriteria (tabel) atau jika menggunakan Ms.Exel rumusnya =  
TINV ( $\alpha$  ; dk)

$$t_{(\alpha;dk)} = t_{(0,05;60)} = 2,000$$

. ٦ اختبار الأهمية - مقارنة t

t hitung vs t kriteria (tabel)

$$t = -1940 < 2,000 \quad t_{(0,05 : 60)}$$

. ٧ تبرع x إلى Y

$$\begin{aligned} RY^2 &= \frac{t^2}{t^2 + n_1 \pm n_2 - 2} \\ &= \frac{-1,940^2}{-1,940^2 + 2 + 32 + 30 - 2} \end{aligned}$$

$$= \frac{3,76476328}{63,765} = 0,05904144 = 5,9\%$$

بلغت نسبة التباين حسب فروق الفئات ٥,٩ %.

### الجدول الرابع

#### نتائج التحليل مقدمة بإنجاز على النحو التالي

الخلاصة	t المعيارية (5%)	t	درجة الحرية	Rerata الاختلاف	Rerata	متغير
غير الدالة	٢,٠٠٠	-	٦٠	١,٩٣٨-	٧٢,٠٦٣	متخرج MI
					٧٤,٠٠٠	متخرج SD

ومن النتائج الحساب يتم الحصول على أن  $t = -1,941$

من جدول للعينة  $n_1 = 32, n_2 = 30$  (dk = 60) في مستوى الدالة  $t(0,05) = 2,000$

لأن  $t(0,05 : 60) = 2,000 > t = -1,941$

الاستنتاج هو قبول  $H_0$  و رفض  $H_a$

الفرق في الدرجات بين الطلاب متخرج MI و SD حدث بسبب الصدفة (حدث فقط في العينة ولكن لم يحدث في المجتمع)

احتمال الخطأ (مستوى الاختلاف في الدرجات الطلاب متخرج أعلى من الطلاب متخرج) يزيد عن ٥%

لا يوجد فرق في تحصيل اللغة العربية بين الطلاب متخرج MI و SD

إن تحصيل الطلاب متخرج SD ليس أعلى من إنجاز طلاب متخرج MI



## الباب الخامس

### الاختتام

#### أ. الخلاصة

بناء على البيانات التي حصلت عليها الباحثة يوجد ٣١٦ طالبا في الصف السابع بمدرسة الثانوية الإسلامية الحكومية ٢ جفارا الذين تم تقسيمهم إلى المجموعتين, وهما المجموعة التي متخرج MI و متخرج SD. حصلت المجموعة المكونة من ٣٢ طالبا الذين متخرج MI على أعلى درجة ٨٠ وأدنى درجة ٦٥ بمتوسطة ٧٢,٠٦٣ من البيانات التي حصلت عليها الباحثة من خلال المقابلة والتوثيق, كان هناك ٣٠ طالبا في الصف السابع بمدرسة الثانوية الإسلامية الحكومية ٢ جفارا الذين متخرج SD. من نتائج تجارب متخرج SD في الإختبار النهائي كانت أعلى درجة ٨٣ وأقل درجة ٦٨ بمتوسط ٧٤,٠٠٠ وبناءً على الموضوع الذي اتخذته الباحثة, وهو "تأثير خلفية بيئة التعلم (متخرج MI و SD) في إنجاز تعلم اللغة العربية للصف السابع بمدرسة الثانوية الإسلامية الحكومية ٢ جفارا العام الدراسي ٢٠٢٤/٢٠٢٣", بعد تنفيذ البحث الميداني (*Field Research*) جمع البيانات وتحليلها باستخدام الطرائق الكمية وحسابها بواسطة *t-independent* حصل على نتائج مهمة. وبالتالي, هناك الاختلاف في نتائج الإختبار النهائي لدى تلاميذ الصف السابع في المدرسة الثانوية الإسلامية الحكومية ٢ جفارا مع أولئك الذين لديهم نفس حصة الدراسة والمواد الدراسية. يمكن ترميز هذا الاختلاف بالأرقام أي بحساب *t-independent* مقارنة نتائج إتقان الاختبار النهائي بين الطلاب الذين متخرج MI و SD كالوسيلة في عملية التعليم. نتيجة *t* الحسابية هي - ١,٩٤١ ومعيار *t* (الجدول) ٢,٠٠٠ يمكن أن نستنتج بأن *t* الحسابية أكبر من معيار *t* - ١,٩٤١ > ٢,٠٠٠ غير الدالة. ولذلك, فرضية البحث غير مقبول. وبكلمات أخرى, لم يوجد فرق البحث دالة بين الطلاب الذين متخرج MI و SD.

## ب. الاقتراحات

### ١. للمدرسة

خلال معرفة متوسط إتقان الاختبار النهائي لدى تلاميذ الذين متخرج MI أدنى من الطلاب الذين لم متخرج SD. يُوجى أن يتمكن الترييون أو المعلمون بتطبيق الوسائل والطرائق والاستراتيجيات الممتعة وغير المملة. ترك عملية التعليم والتعلم بالطريقة التقليدية من خلال إلقاء المحاضرة فقط أمام الفصل. علاوة على ذلك، الآن لاتزال بعض المؤسسات المدرسية تستخدم نظام التعليم عن بعيد أي عبر الانترنت. يُطلب من المعلمين أن يتمتعوا بقدرة عالية على الابتكار والإبداع لإسعاد الأطفال في تعلم اللغة العربية.

### ٢. للتلاميذ

اللغة العربية لغة أجنبية. لذا فإن التنفيذ الفعلي أهم من أي شئ آخر. لتحسين إتقان الاختبار النهائي, يجب على التلاميذ محاولة نطق جملة بسيطة في كثير تعلم اللغة و قراءة القرآن كل يوم. لذلك من المأمول سوى في المدرسة أن يتعلم الطلاب اللغة العربية في المنزل أو في روضة تربية القرآن أو المعهد الإسلامي, وحتى في مجموعات مع الأصدقاء الأعلم في المجال اللغة العربية.

### ٣. للمدرسة

يجب أن توفير المدرسة التسهيلات العامة المناسبة لدعم إبداع المعلم, وهذا سيدعم قدرات التلاميذ وخاصة في مجال اللغة العربية. لتحقيق همة ورغبة التلاميذ.

## ج. الاختتام

هكذا البحث العلمي الذي كتبته الباحثة بعد أن تمر العملية الطويلة. بعون الله ورحمته, ختمت الباحثة هذا البحث العلمي تحت العنوان " تأثير خلفية بيئة التعلم (متخرج MI و SD) في

إنجاز تعلم اللغة العربية للصف السابع بمدرسة الثانوية الإسلامية الحكومية ٢ جفارا العام الدراسي ٢٠٢٣/٢٠٢٤". تعرف الباحثة أن هذا البحث العلمي لم يكمل وينقص. فلذلك, ترجو الباحثة النقد والاقتراحات كي يكون هذا البحث العلمي أفضل في المستقبل. أخيرا, عسى أن تنفع هذه الكتابة البسيطة لجميع النفر.





## المراجع

- أوريل بحر الدين, مهارات التدريس نحو إعداد مدرس اللغة العربية الكفاء, (مالانق : مطبعة جامعة مولانا مالك إبراهيم الإسلامية الحكومية بمالانق, ٢٠١١) الصف. ١٢٣
- مقابلة الباحثة مع مدرس درس اللغة العربية, يوم الإثنين في التاريخ ٢٨ من فبراير ٢٠٢٤, في الساعة التاسعة صباحا.
- رشد أحمد طعيمة, تعليم العربية لغير الناطقين بهامنا هجة و اسالة, (الرباط : منشورات المنظمة و التربية و العلوم والثقافة, ١٩٨٩), ص. ١٨٦
- Afifah, Ulfah Nur. 2021. *Media Pembelajaran Maharah Istima' Berbasis Video Aimasi untuk Siswa Madrasah Ibtidaiya, Seminar Nasional Bahasa Arab Mahasiswa V Tahun 2021 HMJ Sastra Arab Fakultas Sastra Universitas Negeri Malang.*
- Agustyaningrum, Nina dkk. (2022). “Teori Perkembangan Piaget dan Vygotsky : Bagaimana Implikasinya dalam Pembelajaran Matematika Sekolah Dasar?”, *Jurnal Pendidikan Matematika dan Matematika.* (Vol. 5, No. 1).
- Aini, Pratistya Nor dan Abdullah Taman. (2012). “Pengaruh Kemandirian Belajar dan Lingkungan Belajar Siswa Terhadap Prestasi Belajar Akuntansi Siswa Kelas XI IPS SMAN 1 Sewon Bantul TP 2010/2011”. *Jurnal Pendidikan Akuntansi Indonesi.* (Vol. X, No. 1).
- Al Ghulayaini, Musthafa. (1993). *Jami' Al Durus Al Arabiyyah : Juz Awwal,* (Beirut : Ad Daar An Namudzajjiyah).

- Alzouebi, Sundus dkk. (2020). *Education Background and Identity : Factors Influencing Arab Women Learning English as a Second Language,*” *Journal of International Women Studies.* (Vol. 21 No. 6).
- Arikunto, Suharsimi. (2002). *Metodologi Penelitian Suatu Pendekatan Proposal.* (Jakarta : Rineka Cipta).
- Dakhi, Agustin Sukses. 2020. “*Peningkatan Hasil Belajar Siswa*”, *Jurnal Education and Development Institut Pendidikan Tapanuli Selatan.* (Vol. 8, No. 2).
- Dalyono. (2007). *Psikologi Pendidikan.* (Jakarta : Rineka Cipta).
- Dari, *Pengaruh Latar Belakang Pendidikan .....*
- Dari, Ulan. (2020). “*Pengaruh Latar Belakang Pendidikan terhadap Hasil Belajar Mahasiswa Program Studi Pendidikan Ekonomi di Universitas Islam Negeri Sultan Syarif Kasim Riau,*” Skripsi (Riau : Fakultas Ilmu Tarbiyah dan Keguruan UIN Sultan Syarif Kasim).
- Darwis, Amri (2014). *Metodologi Penelitian Pendidikan Islam Pengembangan Ilmu.* (Jakarta: PT Raja Grafindo).
- Devianty, Rina. (2017). *Bahasa Sebagai Cerminan Kebudayaan.* *Jurnal Tarbiyah,* (Vol. 24, No. 2).
- Fadlilah, Nisa. (2018). *Pengaruh Lingkungan Belajar Terhadap Prestasi Belajar Aqidah Akhlak Siswa Kelas X di Sekolah*

MAN 3 Sleman Yogyakarta, Skripsi. (Yogyakarta : Fakultas Ilmu Agama Islam Universitas Islam Indonesia).

- Fauhah, Homroul dan Brillian Rosy. 2021. “*Analisis Model Pembelajaran Make a Match terhadap Hasil Belajar Siswa*”, *Jurnal Pendidikan Administrasi Perkantoran (JPAP)*. (Vol. 9, No. 2).
- Fitriana, Evi dan Muhammad Khoiri Ridwan. (2021). “*Pembelajaran Transformatif Berbasis Literasi dan Numerasi di Sekolah Dasar,*” *Trihayu : Jurnal Pendidikan ke-SD-an*. (Vol. 8, No. 1).
- Goenawan, Sarita Antonia. (2014). “*Proses Komunikasi Guru dengan Peserta Didik di Elyon International Cristian School dengan Menggunakan Second Language*”, *Jurnal Ijtimaiyyah*, (Vol. 7 No. 1).
- Hadjar, Ibnu Hadjar. (2017). *Statistik untuk Ilmu Pendidikan dan Humaniora*. (Semarang : PT Pustaka Rizki Putra).
- Hakim, Thursan. (2002). *Belajar Secara Efektif*. (Jakarta : Puspa Suara).
- Helmawati. (2014). *Pendidikan Keluarga*. (Bandung : PT Remaja Rosdakarya).
- Hidayat, A. (2012). “*Bi’ah Lughowiyah (Lingkungan Berbahasa) dan Pemerolehan Bahasa (Tinjauan tentang Urgensi Lingkungan Berbahasa dalam Pemerolehan Bahasa).*” *Jurnal Pemikiran Islam*, (Vol. 37, No. 1).

- Junaedi, Mahfudz. (2017). *Paradigma Baru Filsafat Pendidikan Islam*. (Depok : Kencana).
- Kadir, Abdul. (2015). *Dasar-dasar Pendidikan*. (Jakarta : PRENADAMEDIA GROUP).
- Kurniawan, Wakib. 2022. *Pengaruh Minat Belajar Bahasa Arab terhadap Hasil Belajar Peserta Didik Madrasah Ibtidaiyah*”, *Kartika : Jurnal Studi Keislaman*. (Vol. 2, No. 2).
- Latipah, Khoirul. (2022). “*Komparasi Hasil Belajar Pendidikan Agama Islam (PAI) antara Siswa Latar Belakang Pendidikan SD dan MI Kelas VII SMPN 1 Kebonagung Demak Tahun Ajaran 2021/2022.*” Skripsi (Semarang : Fakultas Agama Islam Universitas Sultan Agung)

- Maghfiroh, Lailatul. (2019). *Hakikat Pendidikan dan Peserta Didik dalam Pendidikan Islam,*” Jurnal Unisda, (Vol. 1 No. 10).
- Mulyana, Dedi. (2012). *Pendidikan Bermutu dan Berdaya Saing,* (Bandung : PT Remaja Rosadaya).
- Mulyana, E. Mulyana. (2004). *Implementasi Kurikulum,* (Bandung : Remaja Rosdakarya).
- Muradi, Ahmad. (2013). *Tujuan Pembelajaran Bahasa Asing (Arab) di Indonesia, Al Maqoyis,* (Vol. 1, No. 1).
- Muradi, Ahmad. (2015). *Pembelajaran Menulis Bahasa Arab dalam Perspektif Komunikatif,* (Jakarta : Prenada Media Group).
- Mutmainah, Mut’ah. (2014). *Pengaruh Motivasi Belajar Terhadap Hasil Belajar Siswa Pada Bidang Studi Sejarah Kebudayaan Islam (SKI) di MTs N 19 Jakarta, Skripsi,* (Jakarta : Fakultas Ilmu Tarbiyah dan Keguruan UIN Syarif Hidayatullah).
- Naifah. (2015). *Evaluasi Pembelajaran Bahasa Arab.* (Semarang : CV Karya Abadi Jaya).
- Nasor, M. (2014). “*Teknik Komunikasi Guru dan Siswa dalam Peningkatan Prestasi Siswa*”, Jurnal Ijtimauiyyah, (Vol. 7 No. 1).
- Nata, Abuddin. (2009). *Perspektif Islam Tentang Strategi Pembelajaran.* (Jakarta : Prenada Media).

- Nilu dan Khamim Zarkasih Putro. (2021). *“Karakteristik dan Model Integrasi Ilmu Madrasah Ibtidaiyah,” Tarbawy : Jurnal Pendidikan Islam.* (Vol. 8, No. 2).
- Noor, Juliansyah. (2011). *Metodologi Penelitian : Skripsi, Tesis, Disertasi, dan Karya Ilmiah,* (Jakarta : Kencana).
- Pembelajaran, Tim Pengembang MKDP Kurikulum. 2017 *Kurikulum dan Pembelajaran,* (Jakarta : PT Raja Grafindo Persada).
- Pembelajaran, Tim Pengembang MKDP Kurikulum. 2017. *Kurikulum dan Pembelajaran,* (Jakarta : PT Raja Grafindo Persada).
- Prasetyo, Ade Putra. (2020). *Pengaruh Lingkungan Keluarga dan Motivasi Belajar Terhadap Prestasi Belajar Siswa Kelas VII Mata Pelajaran IPS di MTs Ahmad Yani Malang, Skripsi,* (Malang : Fakultas Ilmu Tarbiyah dan Keguruan UIN Maulana Malik Ibrahim Malang).
- Rizqi, Wardah ‘Ainur. (2017). *Pengaruh Lingkungan Pendidikan Terhadap Motivasi Belajar Siswi Kelas X di MA NU Banat Kudus Tahun Pelajaran 2016/2017, Skripsi.* (Semarang : Fakultas Ilmu Tarbiyah dan Keguruan UIN Walisongo Semarang).
- Selviani, Agis dan Septi Gumiandari. 2023. *“Implementasi Model Discovery Learning dengan Pendekatan Saintifik untuk Meningkatkan Kemampuan Berpikir Kritis dan Hasil Belajar Siswa Mata Pelajaran Bahasa Arab di MTs*

*Raudlatul Mubtadiin Kaliwadas," Jurnal Ilmu Pendidikan dan Kearifan Lokal (JIPKL), (Vol. 3, No. 6).*

Slameto. (2010). *Belajar dan Faktor-faktor yang Mempengaruhinya.* (Jakarta : Rineka Cipta).

Soyomukti, Nurani. (2010). *Teori-teori Pendidikan.* (Yogyakarta : Ar-ruzz Media).

Sugiono. (2007). *Metode Penelitian Pendidikan : Pendekatan Kuantitatif, Kualitatif, dan R&D.* (Bandung : Alfabeta).

Sugiono. (2010). *Metode Penelitian Kuantitatif, Kualitatif, dan R&D.* (Bandung : Alfabeta).

Sugiono. (2017). *Metode Penelitian Kuantitatif, Kualitatif, dan R&D.* (Bandung : Alfabeta)

Sugiyono. (2015). *Metode Penelitian Kuantitatif, Kualitatif, dan R&D.* (Bandung : Alfabeta).

Sugiyono. (2016). *Metode Penelitian Pendidikan (Pendekatan Kuantitatif, Kualitatif dan R&D).* (Bandung: Alfabeta).

Sukamta, Imanudin dan Akhmad Munawari. (2005). *Bahasa Arab Sistematis.* (Yogyakarta : Nurma Media Ideal).

Supangat, Andi. (2007). *Statistika dalam Kajian Deskriptif, Inferensial, dan Nonparameti.* (Jakarta : Kencana).

Suryabrata, Sumardi. (2004). *Metode Penelitian.* (Jakarta: PT Raja Grafindo Persada).



Susanti, Lidia. (2019). *Prestasi Belajar Akademik dan Non-Akademik*. (Malang : Literasi Nusantara).

Syifa, Nanda Nur. (2021). “*Studi Komparasi Pengetahuan dan Kemampuan Praktik Shalat Berdasarkan Latar Belakang Pendidikan MI dan SD di Pondok Pesanten Darul Ilmi Putri Banjarbaru*” Skripsi (Banjarmasin : Fakultas Tarbiyah dan Keguruan UIN Antasari).

Wafa, Ali Abdul Wahid. tth. *Fiqhul Lughoh*. (Kairo : Dar Nahdhoh).

Wihana, Eliza Qoyum dan Septi Gumindari. 2023. *Penerapan Metode Al-Hiwar dalam Meningkatkan Hasil Belajar Peserta Didik Pada Mata Pelajaran Bahasa Arab di MI Nurul Huda Kecipir, Jurnal Ilmiah Multidisiplin*, (Vol.1, No.2).



Lampiran 1 :

**A. DATA PENDIDIK dan TENAGA KEPENDIDIKAN**

Sisnodo, SPd,. M.Pd	Ngatminah, S.Pd.I
Drs. Darozi, HM	Aswin Musytariah, S.Pd
Dra. Asri'ah	Ni'matu Tasriyah, S.Pd
Anggit Budi P, S.Pd	Novan Dwi Ardiyanto, S.Pd
M. Azam Mustofa, M.Pd	Umi Zakkiyatun Nisak
Edy Zulianto, S.Pd	Zulfatun Nikmah, S.Pd
Shofwan, S.Ag	M. Khandix Asror, S.Fil
Imam Rois, S.Pd.I	Amin Nuril Huda, S.Pd
Tri Prihatiningsih L, S.Pd	Ellisa Noviani, S.Pd
H. Imam Suyuti, M.Pd	Novita Nugro S, S.Pd
H. Sukamto, S.Pd.I	Harmoko, S.Pd
Drs. H. Muthohhar, MM	Lia Khoirotin Nida, S.Pd
Effa Noor Hidayah, S.Pd	Endri Setiawan, S.Pd
M. Susanto, M.Pd	Sunardi, S.Pd
Sugandar, S.Pd	Ahsin Thohari, S.Sn
Ema Fatimatuz Zahroh	Ana Maulidatul Hasan
Sarmini, S.Ag	Samahir Miqdadiyyah
Umi Rukhayah, S.Ag	Aulia Annisa, S.Pd
Hj. Zumaroh, S.Ag	Nailul Maqsidea, S.Pd

Ika Fauziyah Yuniyanti	Abdul Muiz Afroh, S.Pd
Kunadi, S.Pd.I	Said, S.Pd
Budiyono, S.Pd.I	Abdul hafid, S.Pd
Latifatunnikmah, S.Psi	Tri Retnani
Afif Ashabi, S.Pd	Neli Nur Faida, S.Pd
Shofwatin Nihayah, S.Pd	Putvi Reda Fatul Febri
Moh. Basori, S.Pd	Rifka Anjayani, S.Pd
Ahmad Abdullah Zain	M. Nur Izam Nafi'an, S.Pd
Khusnatul Jannah, S.Pd	Intan Widiyanti, S.Pd
Supadi, S.Pd.I	Indriyati, S.Pd
Haidar Rohib, S.Pd.I	

<b>Rekapitulasi Lembaga</b>	
NSM	121133200044
NPSN	20364246
Madrasah	MTsN 2 Jepara
Status	Negeri
Akreditasi	A
Alamat	Jlegong RT 04/02 Kec. Keling Kab. Jepara
Kab. / Kota	Kab. Jepara
Provinsi	Jawa Tengah

<b>Rekapitulasi Siswa</b>	
Jumlah Siswa	942
Jumlah Rombel	27
Siswa Berkebutuhan Khusus	0
Jurusan IPA	0
Jurusan IPS	0
Jurusan Bahasa	0
Jurusan Agama	0

<b>Rekapitulasi Pendidik &amp; Tenaga Kependidikan</b>	
Jumlah Keseluruhan	57
Jumlah Guru	51
Tenaga Kependidikan	6
Laki-laki	29
Perempuan	22
PNS	26
Non-PNS	24









	B	C	D	E	F	G	L	M	N	O	P	Q	R	S	T	U	V	W	X	Y	Z	AA	AB	AC
								7C	ok															
								No	Nama Siswa	H1	H2	H3	RPH	PIS	PAS	RPB								
88								1	ALYANNO FANUS HERNANDEZ	75	80	78	72	76	77									
89								2	ALDEGIA JULIA SINDERA	70	71	71	69	70	70									
90								3	ALFINO JENIS SAPUTRA	78	76	77	77	76	77									
91								4	ALYA ARIANI	71	70	71	74	70	70									
92								5	ARFA ALIF MURNIATI	80	78	79	70	76	78									
93								6	CHIKA RAMADHANI	78	80	79	72	76	78									
94								7	DEWITA DWI FESTIVU	80	70	75	72	76	75									
95								8	DINAS RIKRY WARDIWA	80	78	79	77	72	77									
96								9	EKA AUDIA SAPUTRI	80	76	79	77	82	80									
97								10	FIDRA IMBERTULU MUMAYYAH	75	80	78	72	75	77									
98								11	JULIAN CAESAR RAMADHAN	80	78	79	72	70	76									
99								12	KESTIKA APRILIA MAF'UDA DIFTI	88	82	85	77	86	85									
100								13	MALIKA SAFITRI	76	75	76	69	73	75									
101								14	MUHAMMAD AFIYA AL GURFON	78	74	76	69	71	74									
102								15	MUHAMMAD AGUSTIAN EKA RAMAD	78	76	77	72	72	75									
103								16	MUHAMMAD BAYU PRATIAMA	76	78	77	72	71	75									
104								17	MUSYARROF DARRAH AL HUSYAINI	82	78	80	69	80	80									
105								18	MUHAMMAD KHALIS MAULANA	70	71	71	76	70	70									
106								19	MUHAMMAD NAZUL IMRANI	71	70	71	69	70	70									
107								20	MUHAMMAD RAMADAN CHAFTUL Q	70	71	71	69	70	70									
108								21	MUHAMMAD REHAN NUDJASIVAN	70	71	71	69	70	70									
109								22	MUHAMMAD DAMAS KUSUMAWATI	71	70	71	72	70	70									
110								23	MUTIARA SENIA RAMADHANI	80	74	77	72	73	76									
111								24	NINDA ARISSA KULANTI	76	82	79	74	72	77									
112								25	NIRA AFRIDIENI	81	78	80	76	72	77									
113								26	PANCA DWI SAPUTRA	75	81	78	72	72	76									
114																								
115																								

pengetahuan  
H1 memahami Al-Maqariful Madrosiyah  
H2 memahami Al-Adawatul Madrosiyah  
H3



	B	C	D	E	F	G	L	M	N	O	P	Q	R	S	T	U	V	W	X	Y	Z	AA	AB	AC
142								9	KESHA PUTRI AGUSTYA	76	71	74	70	70	72									
143								10	USA LALUTU OORRAH	72	71	72	68	70	71									
144								11	MALIHATU FAQA	74	72	73	80	70	72									
145								12	MUHAMMAD UHAMY PALANGSIH	70	71	71	68	70	70									
146								13	MUHAMMAD DWI SAPUTRO	70	71	71	68	70	70									
147								14	MUHAMMAD FAS KURNIAWAN	78	73	76	70	74										
148								15	MUHAMMAD GBAK RAMADANI	70	71	71	68	70	74									
149								16	MUHAMMAD KALIA ADITIA SAPUTRA	78	70	74	68	74	74									
150								17	MUHAMMAD REHAN ROMANDHONI	74	72	73	71	72	73									
151								18	MUHAMMAD RIZQI HADITTA	74	71	73	80	74	73									
152								19	MUHAMMAD SYBUTUL AMAM	70	72	71	76	70	71									
153								20	NALFA FELICIA WAHYUDI	78	80	79	70	78	79									
154								21	NURUL RAMADANI PUTRI PAULUS	82	76	80	70	80	80									
155								22	NICEDONANDA PUTRI	82	76	80	70	80	80									
156								23	NUR ALYANUTARA ROHMAH	74	80	77	70	70	75									
157								24	OYA ARUNA SAPUTRI	76	73	75	80	76	75									
158								25	RAFFA ARZAN DIRA	78	76	77	76	70	75									
159								26	RENITA PUTRI WILANDARI	76	73	75	76	70	73									
160								27	RIFRI ALFA GAMAL	74	70	72	68	70	71									
161								28	RIZKY HARIZ WAHYUDI	74	77	76	70	74	75									
162								29	SAMUYATUN NASHIDA	74	72	73	72	70	72									
163								30	TARHUTA ADEH DWI ANASTASYA	74	74	74	80	76	75									
164								31	TSALISTI NA MATILU HUSNA	77	76	77	69	70	74									
165								32	YUDA KADRYANIN TRISNA	86	86	85	70	84	85									
166								33																
167								34																
168								35																
169								36																

Ready | Sheet1 | Sheet2 | Sheet3 | 90% | ENG | 02/07/2024 | 606

	B	C	D	E	F	G	L	M	N	O	P	Q	R	S	T	U	V	W	X	Y	Z	AA	AB	AC
176								7E	ok															
177									Nama Siswa	H1	H2	H3	RPH	PA5	RPA									
178								1	AGUS RUI ALIF SAPUTRA	72	70	71	69	70	71									
179								2	ARID AHMADUS SAFIA	72	78	75	81	70	73									
180								3	AHMAD HILMI BIRRIFFU	85	74	80	68	76	78									
181								4	AHMAD SYARIF HADYATULLAH	75	72	74	69	76	74									
182								5	AUVAO DANUKTA	78	72	75	77	76	75									
183								6	ASHEM MAULANA ABDULLAH	76	78	77	71	78	77									
184								7	ASHIA AULIA KHUSNUR	94	89	95	69	93	95									
185								8	DELLA BENING REBEKI	78	71	75	71	74	74									
186								9	DOANIKRA FANWAZ AHMADH	72	75	74	69	72	73									
187								10	FARZA ARIEZY	74	70	72	73	71	72									
188								11	HAPPY PUTRA KURNIAWAN	70	71	71	77	70	70									
189								12	HAPPY LUTFIHAMA CORNELIA	76	70	73	71	72	73									
190								13	LAUDA SAMYANTOS SAFITRI	74	76	75	69	76	75									
191								14	MANDA DWI AULIA PUTRI	78	74	76	71	74	75									
192								15	METIA SASA AULIA	72	74	73	73	76	74									
193								16	MUHAMMAD BAREEL ABDIANSH	71	70	71	69	70	70									
194								17	MUHAMMAD FARU KHOUDIN	70	71	71	69	70	70									
195								18	MUHAMMAD FEBRIAN MAULANA	71	70	71	71	70	70									
196								19	MUHAMMAD RAHMAN UUL AUFA	76	78	77	71	74	76									
197								20	MUHAMMAD REYAN SYAH	73	76	75	73	74	74									
198								21	MUHAMMAD RIZQI DWI AULIA	76	75	76	73	72	74									
199								22	MITSYAL LAULA SYARIF	72	74	73	77	76	74									
200								23	NAWLA CIULA RAMADHANI	71	72	72	69	76	73									
201								24	NAJRAL AZKA FIRDIAUS MILUTOTO	75	72	74	81	76	74									
202								25	NOVA DWI PERMANA	73	72	73	69	78	74									
203								26	RAHMA AGUSTINA RAMADHANI	88	91	90	71	90	90									

Ready | Sheet1 | Sheet2 | Sheet3 | 90% | 6:05 | 02/07/2024







	B	C	D	E	F	G	L	M	N	O	P	Q	R	S	T	U	V	W	X	Y	Z	AA	AB	AC
291								26	PERDA ALAM MULIAH	71	70	71	69	70	70									
292								27	RISKI TEGUH SAPUTRO	71	70	71	69	70	70									
293								28	SANIKA ARIYA SAHARA	74	72	73	84	76	74									
294								29	SANIA TUNIS RIMA	72	73	73	69	76	74									
295								30	SEPTIASA DEWI MULIA NDAJU	74	76	75	69	76	75									
296								31	SEKUNDA CAHYARANI ARIQUA	75	78	77	78	76	76									
297								32	SURIYA HADIR BEHANI	75	78	77	72	70	74									
298								33	UYUVA NUR OKTASVIRAHANI	76	78	77	72	76	77									
299								34	YANIRA AL-RODION	71	70	71	69	70	70									
300								35																
301								36																
302								37																
303								38																
304								39																
305								40																
306																								
307																								
308																								
309																								
310																								
311								1	ANMAO AJULI ARIE	H1	H2	H3	RPH	PTS	PAS	RPA								
312								2	ALEX NINDA FEBRIANSHI	70	71	71	69	70	70									
313								3	ALYAE IZZA KANURI	72	71	72	68	78	74									
314								4	ALVARO JULIO BENU SERRAZ	75	78	77	72	76	76									
315								5	ARNOU SA DIHAI	74	72	73	70	70	72									
316								6	BAGUS SARTIA FIRMANSYAH	74	71	73	69	70	72									
317								7	DANU TRU BIRAN	80	71	76	72	76	76									
318								8	DINAS REZA DWI LASWAMA	73	72	73	76	76	74									
319								9	ELMA LALATU WASHIRROH	94	87	91	92	90	90									

7H ok

Pengetahuan

H1 memahami Al-Maqrofu Madrosiyah

H2 memahami Al-Adawatu Madrosiyah

H3

Keterangan

K1

K2

K3



	A	B	C	D	E	F	G	L	M	N	O	P	Q	R	S	T	U	V	W	X	Y	Z	AA	AB	AC
318									9	EMMA LATIFUL WAHABIRICH	94	87	91	72	90	90									
319									10	FANDIKA FARIS SEPTIYAN	78	79	79	69	76	78									
320									11	FANDULAH AGENIS FITRIYANI	72	76	74	78	80	76									
321									12	FASA PUTRI FEBRIANI	70	78	74	69	70	73									
322									13	FATHIATUSYAKIRIYATUL ULVA	78	72	75	69	76	75									
323									14	IBRAHIM KHUSNI ALFI	78	70	74	68	80	76									
324									15	KHAWATUL DWI NURKHAMAMAH	70	80	75	69	76	75									
325									16	MALIQ BRILIANT SURUTKA	74	73	74	69	70	72									
326									17	MONIKA YUNITA HERAWATI	70	72	71	74	70	71									
327									18	MUHAMMAD ABDULASWAD	70	71	71	72	70	70									
328									19	MUHAMMAD DEWY AL HANIS	71	70	71	72	70	70									
329									20	MUHAMMAD EZAR ADITTA PRATAMA	72	80	76	72	70	74									
330									21	MUHAMMAD QOS ARDINI	74	85	80	74	70	76									
331									22	MUHAMMAD SARRA RIDWAN AFDI	76	82	79	69	70	76									
332									23	MUHAMMAD VOYAN ARIYANISAH	72	75	74	69	70	72									
333									24	MUHAMMAD YUSUF PRATAMA	78	70	74	88	84	77									
334									25	NABILA WAFISYA PRATIWI	78	80	79	69	70	76									
335									26	NAMALATUS SHOENIHHI	70	76	73	69	70	72									
336									27	NIDA ULUHQ NURROSYIFA	92	80	85	99	84	85									
337									28	RATNA FEBRIANA SARI	70	74	72	84	76	73									
338									29	SEFA DHAATI USHAFIYAH	85	88	87	69	84	86									
339									30	SILVA NIFAN ZUHALLY	74	77	76	69	76	76									
340									31	WAFIYATI QURROTUL ANN	76	70	73	78	80	75									
341									32	ZAKROTUS ANEIA	70	79	75	72	70	73									
342									33	ZENIA ARYA NUSUMA	78	74	76	72	74	75									
343									34																
344									35																
345									36																

Ready

Sheet1 / Sheet2 / Sheet3

6309

02/07/2024

	8	C	D	E	F	G	L	M	N	O	P	Q	R	S	T	U	V	W	X	Y	Z	AA	AB	AC
353								71																
354								No	Nama siswa	H1	H2	H3	H3H	H3S	H3S	H3A								
355								1	AGUS MUHAMMAD ULHAM	70	71	70	70	70										
356								2	AMMAD HARFIZH ISMAM UDIN	72	72	72	69	76	73									
357								3	ANSYAH LALATUL HIDAYAH	75	72	74	68	78	75									
358								4	ANSYAH PURI RENTIA ANGGRAENI	72	70	71	72	76	73									
359								5	ANAS DNY RAMADHAN	71	70	71	70	70	70									
360								6	DICKY HADI PRAMONO DININGTYAS	71	70	71	69	70	70									
361								7	ERIC KEVIN AL MUHAZZIB	76	72	74	72	76	75									
362								8	FLORENTINA HERU CAMARATI	85	78	82	76	80	81									
363								9	HELEN DESTIKA GUNZA ANGGRAENI	82	80	81	72	80	81									
364								10	JIHAN NORSHIFA	72	74	73	69	76	74									
365								11	INWANGGA PUTRA WILAKSONO	70	71	71	78	70	70									
366								12	LALIA SOROTIA NALINGGAH	80	73	77	69	70	74									
367								13	MADUNA SASRIBA	74	74	74	69	76	75									
368								14	MUHAMMAD CHOIRUL AZAM	70	71	71	68	70	70									
369								15	MUHAMMAD IQBAL ZAKARIYA	70	71	71	69	70	70									
370								16	MUHAMMAD LUTFI	70	71	71	69	70	70									
371								17	MUHAMMAD SOLIHUL BAO	70	71	71	74	70	70									
372								18	MUHAMMAD WAHYU INDRA PRANOWO	70	71	71	72	70	70									
373								19	MUHAMMAD ZULFIKAR AL-KHALIFI	70	71	71	72	70	70									
374								20	NADA LAURA	72	72	72	72	70	71									
375								21	NADA NUR NODAWATI	72	70	71	74	70	71									
376								22	NALA TZZA MARRHAMAH	72	76	74	69	70	73									
377								23	NAUFAL RAUSKAJUNISA FAIS	72	76	74	69	70	73									
378								24	NAUREZA KURNIA NORRANSYAH	76	78	77	88	72	75									
379								25	NOVA LEDRA NURRANI	71	71	71	69	70	71									
380								26	NOVIANA ALURIZA SETIANI	74	74	74	69	74	74									

Ready

Sheet1 Sheet2 Sheet3

90%

6:09

02/07/2024

	B	C	D	E	F	G	L	M	N	O	P	Q	R	S	T	U	V	W	X	Y	Z	AA	AB	AC
366																								
367								12	LAJLA SPORTIVA MAJUMAH	80	73	77	69	70	78									
368								13	MALDINA SASARBA	74	74	74	69	76	75									
369								14	MUHAMMAD GHORIL AZMI	70	71	71	68	70	70									
370								15	MUHAMMAD IDRA ZAKARIYA	70	71	71	69	70	70									
371								16	MUHAMMAD LUFTI	70	71	71	69	70	70									
372								17	MUHAMMAD SOHUL IQAD	70	71	71	74	70	70									
373								18	MUHAMMAD WAHYU NINDA PRANCO	70	71	71	72	70	70									
374								19	MUHAMMAD ZULFIKAR AL KHALIFI	70	71	71	72	70	70									
375								20	NADIA LADIA	72	72	72	72	70	71									
376								21	NADIA NUR NDRAWATI	72	70	71	74	70	71									
377								22	NADIA UZZA MARRAHANI	72	76	74	69	70	73									
378								23	NALFA RAISKA LINDSA FALIS	72	76	74	69	70	73									
379								24	NARIZKA KUNOH NORRANISYAH	76	78	77	88	72	75									
380								25	NOVA LERIA NURANI	71	71	71	69	70	71									
381								26	NOVIANA ALIENZA SETIANI	74	74	74	69	74	74									
382								27	NUR ATIOOH FIRSIANA	72	72	72	69	76	73									
383								28	RIZKY MUHAMMAD CHAM	71	70	71	84	70	70									
384								29	RULY ANURA BICHO	71	70	71	69	70	70									
385								30	SINTA CIPTA NINGSYAS	77	80	79	69	76	78									
386								31	WICHO SARFO ARIAND	71	70	71	78	70	70									
387								32																
388								33																
389								34																
390								35																
391								36																
392								37																
393								38																
394								39																

Windows taskbar showing search, task view, and application icons (Edge, File Explorer, Chrome, Word, etc.). System tray shows date 02/07/2024 and time 6:58.





File Home Insert Page Layout Formulas Data Review View

Clipboard Font Alignment Number Spyles Cells Editing

Font: B 11 Arial

General: % 0.00

Conditional Formatting: as Table Syles

Autosum: Σ

Sort & Find & Filter: Sheet

	A	B	C	D	E	F	G	H	I	J	K	L	M	N	O	P	Q	R	S	T	U	V	W	X	Y	Z	AA	AB	AC	AD	AE	AF	AG	AH	AI	AJ	AK
52		MUSTIKAAYU																																			
53	23	MESHELLA	90				79	87																													
54	24	NALA PUJA SASIBULAH	80	94			90	90																													
55																																					
56	25	NILA SABILLU MAZNA	80	95			92	90																													
57																																					
58	26	NILATUL MAULIDIA	91	98			93	91																													
59																																					
60	27	NOVELA NAIMIA BAHIFA	84	90			82	84																													
61																																					
62	28	OKTAVIA EKA CHANTI	88	94			92	90																													
63																																					
64	29	SALSA AMIRATUR	98	100			96	95																													
65																																					
66	30	TRIANTRI YULIANING	92	94			86	90																													
67																																					
68	31																																				
69																																					
70																																					
71																																					
72																																					
73																																					
74																																					
75																																					
76																																					
77																																					
78																																					
79																																					
80																																					

Ready

LEDERER Nilai Pengetahuan / Absensi / Cover Jurnal / Jumlah Mengetap / Cover Depan / Cover Mula / Cover Dihadir / Daftar Harham Siswa / Cover / Sheet1

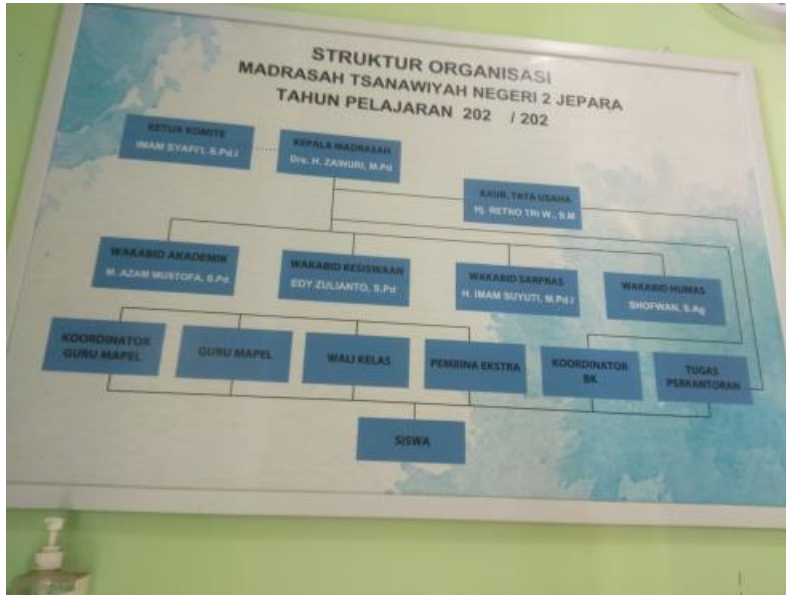
90%

6:43 02/07/2024

F32																		
A	B	C	D	E	F	G	H	I	J	K	L	M	N	O	P	Q	R	S
1																		
2																		
3																		
4																		
5																		
6	Jam	Materi Yang Diajarkan	Catatan Memberikan Tugas	Daftar Siswa Tidak Hadir		Keterangan												
7	Ke			No	Nama Siswa	S	I	A										
8				1														
9				2														
10				3														
11				4														
12				1														
13				2														
14				3														
15				4														
16				1														
17				2														
18				3														
19				4														
20				1														
21				2														
22				3														
23				4														
24				1														
25				2														
26				3														
27				4														

644 | ENG | 02/07/2024

### C. DOKUMENTASI OBSERVASI DAN WAWANCARA BERSAMA GURU MAPEL BAHASA ARAB KELAS VII







JADWAL PELAJARAN MTs. NEGERI 2 SIPAK  
TAHUN PELAJARAN 2023/2024

No	Materi	Kelas							Keterangan
		1	2	3	4	5	6	7	
1	Al-Qur'an dan Hadis								
2	Agama Islam								
3	Wahdah Wacana								
4	Wahdah Wacana								
5	Wahdah Wacana								
6	Wahdah Wacana								
7	Wahdah Wacana								
8	Wahdah Wacana								
9	Wahdah Wacana								
10	Wahdah Wacana								
11	Wahdah Wacana								
12	Wahdah Wacana								
13	Wahdah Wacana								
14	Wahdah Wacana								
15	Wahdah Wacana								
16	Wahdah Wacana								
17	Wahdah Wacana								
18	Wahdah Wacana								
19	Wahdah Wacana								
20	Wahdah Wacana								
21	Wahdah Wacana								
22	Wahdah Wacana								
23	Wahdah Wacana								
24	Wahdah Wacana								
25	Wahdah Wacana								
26	Wahdah Wacana								
27	Wahdah Wacana								
28	Wahdah Wacana								
29	Wahdah Wacana								
30	Wahdah Wacana								
31	Wahdah Wacana								
32	Wahdah Wacana								
33	Wahdah Wacana								
34	Wahdah Wacana								
35	Wahdah Wacana								
36	Wahdah Wacana								
37	Wahdah Wacana								
38	Wahdah Wacana								
39	Wahdah Wacana								
40	Wahdah Wacana								
41	Wahdah Wacana								
42	Wahdah Wacana								
43	Wahdah Wacana								
44	Wahdah Wacana								
45	Wahdah Wacana								
46	Wahdah Wacana								
47	Wahdah Wacana								
48	Wahdah Wacana								
49	Wahdah Wacana								
50	Wahdah Wacana								
51	Wahdah Wacana								
52	Wahdah Wacana								
53	Wahdah Wacana								
54	Wahdah Wacana								
55	Wahdah Wacana								
56	Wahdah Wacana								
57	Wahdah Wacana								
58	Wahdah Wacana								
59	Wahdah Wacana								
60	Wahdah Wacana								
61	Wahdah Wacana								
62	Wahdah Wacana								
63	Wahdah Wacana								
64	Wahdah Wacana								
65	Wahdah Wacana								
66	Wahdah Wacana								
67	Wahdah Wacana								
68	Wahdah Wacana								
69	Wahdah Wacana								
70	Wahdah Wacana								
71	Wahdah Wacana								
72	Wahdah Wacana								
73	Wahdah Wacana								
74	Wahdah Wacana								
75	Wahdah Wacana								
76	Wahdah Wacana								
77	Wahdah Wacana								
78	Wahdah Wacana								
79	Wahdah Wacana								
80	Wahdah Wacana								
81	Wahdah Wacana								
82	Wahdah Wacana								
83	Wahdah Wacana								
84	Wahdah Wacana								
85	Wahdah Wacana								
86	Wahdah Wacana								
87	Wahdah Wacana								
88	Wahdah Wacana								
89	Wahdah Wacana								
90	Wahdah Wacana								
91	Wahdah Wacana								
92	Wahdah Wacana								
93	Wahdah Wacana								
94	Wahdah Wacana								
95	Wahdah Wacana								
96	Wahdah Wacana								
97	Wahdah Wacana								
98	Wahdah Wacana								
99	Wahdah Wacana								
100	Wahdah Wacana								

Menyus, 30 April 2024  
Maka Kami  
M. Azam Mubandji, S.Pd  
NIP. 19860420199011000



## Lampiran 2

Metode Pengumpulan Data : Wawancara

Partisipan Penelitian : Endri Setiawan, S.Pd

Hari/Tanggal : Senin, 28 Februari 2024

1. Berapa jumlah siswa kelas VII yang ada?

*Jawab* : Untuk jumlah kelas VII itu ada 316 siswa, terbagi kedalam 10 kelas.

2. Apakah ada perbedaan prestasi bahasa Arab antara siswa yang lulusan SD dan MI?

*Jawab* : Selama ini tidak ada perbedaan prestasi yang mencolok antara siswa lulusan SD dan MI. Akan tetapi, setiap kali ada lomba seperti *class meeting* ini kebanyakan yang menjadi juara adalah yang lulusan MI. Untuk nilai tidak ada perbedaannya. Meskipun ada siswa yang lulusan SD tapi mereka sudah pernah belajar TPQ ini tidak ada masalah dalam mengikuti pembelajaran Bahasa Arab.

3. Usaha apa yang dilakukan oleh Bapak/Ibu Guru dalam menangani *problem* tersebut?

*Jawab* : Kita mewajibkan seluruh siswa/i yang lulusan SD harus mengikuti pembelajaran BTA terlebih dahulu setiap pagi. Hal ini bertujuan supaya peserta didik terbiasa dengan huruf arab

(bacaan arab). Kemudian yang lulusan MI, kebanyakan mereka masuk ke kelas tahfidz yaitu di kelas VII J.

Lampiran 3

UJI KOMPETENSI SISWA

I. Berilah tanda silang (x) pada huruf ا, ب, ج, د atau هـ di depan jawaban yang benar!

١. مَنْ عَامِلُ الْمَدْرَسَةِ؟ ...

- أ. فَلَّاحٌ  
ب. طَبِيبٌ  
ج. مُدْرِسٌ  
د. تَاجِرٌ

٢. مَا سَمُّكَ يَا أُخْتِي؟ إِسْمِي ...

- أ. أَمِينَةٌ  
ب. يُوسُفٌ  
ج. يُوسُفُ  
د. هَارُونَ

٣. ... وَالْأَسَاتِذُ فِي إِدَارَةِ الْمَدْرَسَةِ.

- أ. فَلَّاحٌ  
ب. بَوَّابٌ  
ج. كَنَّاسٌ  
د. مُدِيرُ الْمَدْرَسَةِ

٤. هَذِهِ سَيِّدَةٌ أَمِينَةٌ، هِيَ ...

- أ. مُدْرَسَةٌ  
ب. مُدْرِسٌ  
ج. بَائِعٌ  
د. مُدْرِسُونَ

٥. ذَلِكَ سَيِّدُ أَحْمَدُ ... فِي شَارِعِ أَحْمَدَ يَابِي.

أ. عُنْوَانُهُ  
ب. عُنْوَانِي  
ج. عُنْوَانُهَا  
د. عُنْوَانِكَ

٦. تِلْكَ مَدْرَسَتِي، الْمَدْرَسَةُ .....

أ. طَوِيلٌ  
ب. كَبِيرٌ  
ج. نَظِيمَةٌ  
د. وَاسِعٌ

٧. أَبِي فَلَاحٍ ... فَوْزَانُ

أ. إِسْمُهُ  
ب. إِسْمُهَا  
ج. إِسْمِي  
د. إِسْمُكَ

٨. "هُوَ يَدْعُو النَّاسَ إِلَى الْخَيْرِ" إِسْمٌ ضَمِيرٌ لِلْمُفْرَدِ فِي هَذِهِ الْجُمْلَةِ ...

أ. الْخَيْرِ  
ب. النَّاسِ  
ج. يَدْعُو  
د. هُوَ

٩. أَنْتَ مِنْ جَاوِيِ الْوُسْطَى. أَنْتَ مِنْ .....

أ. ثُوْبَانَ  
ب. سُوقَافَهْرَجُوَا  
ج. سُورَابَايَا  
د. جَاكْرَتَا

١٠. هَلْ أَنْتِ مِنْ مَنَاصَا يَا مَشِيْطَةُ؟ لَا، بَلْ ....

أ. أَنَا مِنْ مَيْدَانَ  
ج. أَنْتِ مِنْ سُورَابَايَا

ب. أَنْتَ مِنْ جَاكِرَتَا  
د. هِيَ مِنْ سَمَارَانِح

١١. عثمان : هَلْ أَبُوكَ مُهَنْدِسٌ؟

جابر : نَعَمْ، ....

أ. أَبِي مُهَنْدِسٌ  
ج. أَبُوكَ طَيِّبٌ

ب. أَبُوكَ مُدْرَسٌ  
د. أَبُوهُ تَاجِرٌ

١٢. التلميذ : ....؟

الأستاذ : أَنَا مِنْ بَانْتُولِ جُوعَجَاكِرَتَا.

أ. إِلَى أَيِّنَ أَنْتَ يَا أُسْتَاذُ  
ج. مِنْ أَيِّنَ أَنْتَ يَا أُسْتَاذُ

ب. إِلَى أَيِّنَ أَنْتَ يَا أُسْتَاذُ  
د. مِنْ أَيِّنَ أَنْتَ يَا أُسْتَاذُ

١٣. "هِيَ تَاجِرَةٌ فِي السُّوقِ." صَمِّمِ مُفْرَدَ مُؤَنَّثٍ فِي هَذِهِ الْجُمْلَةِ ...

أ. هِيَ  
ج. فِي

ب. تَاجِرَةٌ  
د. السُّوقِ

١٤. أَيِّنَ تَسْكُنُ يَا أَحْمَدُ؟ .... فِي الشَّارِعِ سَوْمَقَهْ فِيمُودَا.

أ. تَسْكُنُ  
ج. يَسْكُنُ

ب. تَسْكُنِينَ  
د. أَسْكُنُ

١٥. هل هي .... يا أم سلامة؟ نعم، هي موظفة.

أ. موظفة

ب. طبيبة

١٦. أسكن في سورابايا. أنا من ....

أ. جاوى الغربية

ب. جاوى الشرقية

١٧. "Bagaimana kabarmu wahai Musa" bahasa Arabnya adalah

أ. أهلاً وسهلاً يا موسى

ب. صباح الخير يا موسى

ج. مساء الخير يا موسى

د. كيف حالك يا موسى

١٨. زينب : هل ... طبيبة؟

مريم : لا، أنا مدرسة

أ. هي

ب. هو

ج. أنت

د. أنت

١٩. هل الأستاذ أمين مدير المدرسة؟

نعم، ....

أ. هي مدير المدرسة

ب. أنا مدير المدرسة

ج. هو مدير المدرسة

د. أنت مدير المدرسة

٢٠. مَا يَأْتِي تَحِيَّةَ الْإِفْتِرَاقِ ....

أ. كَيْفَ حَالُكَ

ج. صَبَّاحُ الْخَيْرِ

ب. أَنَا بِخَيْرٍ وَالْحَمْدُ لِلَّهِ

د. إِلَى اللَّقَاءِ

II. Jawablah pertanyaan-pertanyaan di bawah ini dengan jawaban yang tepat !

١. هَلْ فِي مَدْرَسَتِكَ الْأَدَوَاتُ الْمَدْرَسِيَّةُ؟

٢. أَذْكَرُ الْأَدَوَاتِ فِي الْفَصْلِ!

٣. مَتَى يَذْهَبُ التَّلَامِيذُ إِلَى الْمَدْرَسَةِ؟

٤. مَا الْأَدَوَاتُ فِي الْمَكْتَبَةِ؟

٥. مَتَى يَرْجِعُ التَّلَامِيذُ إِلَى الْبَيْتِ؟

Pedoman skor/nilai :

I. Jumlah betul x 4 = 80

II. Jumlah nilainya ada 20

Jika benar semua, maka nilainya 100



# Lampiran 4

## Hitungan Uji T-Independent

DATA VARIABEL (Y) UNTUK MASING-MASING KATEGORI (X)

NOMOR RESPONDEN	SISWA LULUSAN MI	SISWA LULUSAN SD	BERANDA	HASIL
1	69	69		
2	69	73		
3	70	71		
4	70	73		
5	69	71		
6	69	68		
7	71	77		
8	77	72		
9	74	71		
10	73	70		
11	73	71		
12	68	72		
13	70	78		
14	65	72		

DATA VARIABEL (Y) UNTUK MASING-MASING KATEGORI (X)

NOMOR RESPONDEN	SISWA LULUSAN MI	SISWA LULUSAN SD	BERANDA	HASIL
15	70	72		
16	71	80		
17	73	70		
18	70	78		
19	69	70		
20	70	72		
21	72	72		
22	70	80		
23	78	80		
24	80	83		
25	72	76		
26	76	78		
27	80	78		
28	78	80		

5-Analisis Uji-t-DEPEN DAN INDEPENDEN.xlsm

File Edit Tampilan Sisipkan Format Data Alat Bantuan

100% Rp % 0,00 123 Calibri 11

J14 =IF(E14="";0;1)

DATA VARIABEL (Y) UNTUK Masing-Masing KATEGORI (X)

NOMOR RESPONDEN	SISWA LULUSAN MI	SISWA LULUSAN SD	BERANDA	HASIL
21	72	72		
22	70	80		
23	78	80		
24	80	83		
25	72	76		
26	76	78		
27	80	78		
28	78	80		
29	72	69		
30	72	74		
31	78			
32	70			

S&P 500 +0,00%

6:49 03/06/2024

5-Analisis Uji-t-DEPEN DAN INDEPENDEN.xlsm

File Edit Tampilan Sisipkan Format Data Alat Bantuan

100% Rp % 0,00 123 Calibri 11

M2

W-Stats  
PROGRAM APRIKSI STATISTIK WACISOMIGO  
©2016 The W-Stats UIN Walisongo Semarang

KE BERANDA DATA

HASIL ANALISIS STATISTIK DESKRIPTIF UNTUK VARIABEL :

	N	MINIMAL	MAKSIMAL	RERATA	VARIAN	SIMPANG BAKU	GALAT BAKU
	32	65,0	80,0	72,063	13,802	3,715	0,657
	30	68,0	83,0	74,000	17,172	4,144	0,757
Total	62	133,0	163,0	146,063	30,975	7,859	1,413

BANGKUMAN HASIL ANALISIS Uji-t INDEPENDEN\*

BERANDA DATA

12:59 10/06/2024

5-Analisis Uji-t-DEPENDEN DAN INDEPENDEN.xlsm

RANGKUMAN HASIL ANALISIS Uji-t INDEPENDEN\*

untuk Kategori	RERATA	PERBEDAAN RERATA	GALAT BAKU PERBEDAAN RERATA	DERAJAT KEBEBASAN (d.k.)	t	t-KRITERIA PD TARAF SIGN. 5%	KESIMPULAN
***	72,063	-1,938	1,002	60	-1,941	2,000	TIDAK SIGNIFIKAN
****	74,000						

Catatan: \* Variabel Independen/Bebas :  
 \*\* Variabel dependen/Terikat :  
 \*\*\* Kategori 1 : Siswa Lulusan MI  
 \*\*\*\* Kategori 2 : Siswa Lulusan SD

Proporsi Varian yang disumbangkan oleh perbedaan Kategori adalah : 5,90%

5-Analisis Uji-t-DEPENDEN DAN INDEPENDEN.xlsm

### UJI-t independen

NOMOR RESPONDEN	NILAI SISWA LULUSAN MI	NILAI SISWA LULUSAN SD	y1 = x1 - y1	y2 = x2 - y2	y12	y22
1	69	69	-3.06	-5.00	9.38	25.00
2	69	73	-3.06	-1.00	9.38	1.00
3	70	71	-2.06	-3.00	4.26	9.00
4	70	73	-2.06	-1.00	4.26	1.00
5	69	71	-3.06	-3.00	9.38	9.00
6	69	68	-3.06	-6.00	9.38	36.00
7	71	77	-1.06	3.00	1.13	9.00
8	77	72	4.94	-2.00	24.37	4.00
9	74	71	1.94	-3.00	3.75	9.00
10	71	70	-1.06	-4.00	1.13	16.00
11	73	71	0.94	-3.00	0.88	9.00
12	68	72	-4.06	-2.00	16.51	4.00
13	70	78	-2.06	4.00	4.26	16.00
14	65	72	-7.06	-2.00	49.89	4.00
15	70	72	-2.06	-2.00	4.26	4.00
16	71	80	-1.06	8.00	1.13	36.00

**UJI-t independen**

$$t = \frac{\bar{y}_1 - \bar{y}_2}{s_{y1-y2}} = \frac{72,063 - 74,000}{0,998} = \frac{-1,937}{0,998} = -1,940$$

Keterangan:  
 $\bar{y}_1$  = Rerata NILAI SISWA LULUSAN MI       $-s_y = 72,063$   
 $\bar{y}_2$  = Rerata NILAI SISWA LULUSAN SD       $-s_y = 74,000$   
 $s_{y1-y2}$  = Galat baku perbedaan skor (Y) antar dan       $= s_{y1-y2} = 0,998$

**Langkah-langkah penghitungan:**

- 1a. Masukkan NILAI SISWA LULUSAN MI ke dalam kolom Y1
- 1b. Masukkan NILAI SISWA LULUSAN SD ke dalam kolom Y2
- 2a. Jumlahkan NILAI SISWA LULUSAN MI       $= \Sigma Y1 = 2306$
- 2b. Jumlahkan NILAI SISWA LULUSAN SD       $= \Sigma Y2 = 2220$
- 3a. Hitung jumlah responden yang masuk kategori       $= n1 = 32$
- 3b. Hitung jumlah responden yang masuk kategori       $= n2 = 30$

Jumlah: 127,767

5-Analisis Uji-t-DEPENEN DAN INDEPENDEN.xlsm

File Edit Tampilan Sisipkan Format Data Alat Bantuan

90% Rp % 0.00 123 Arial 10 B I T A

AC39	A	B	C	D	E	F	G	H	I	J	K	L	M	N	O	P	Q	R	S	T	U	V	W	X	Y	Z	AA	AB	AC	AD	AE	AF	AG	AH	AI	AJ	
27	21	72	72	-0.06	-2.00	0.00	4.00																														
28	22	70	80	-2.06	6.00	4.26	36.00																														
29	23	78	80	5.94	6.00	35.25	36.00																														
30	24	80	83	7.94	9.00	63.00	81.00																														
31	25	72	76	-0.06	2.00	0.00	4.00																														
32	26	76	78	3.94	4.00	15.50	16.00																														
33	27	80	78	7.94	4.00	63.00	16.00																														
34	28	78	80	5.94	6.00	35.25	36.00																														
35	29	72	69	-0.06	-5.00	0.00	25.00																														
36	30	72	74	-0.06	0.00	0.00	0.00																														
37	31	78	74	5.94	35.25	35.25	36.00																														
38	32	70		-2.06		4.26																															

50. Hitung selisih antara masing-masing skor Y2 dengan nilai rerata Y2  $y_2 = Y_2 - \bar{Y}_2$   
 dan hasilnya masukkan ke dalam kolom  $y_2 = Y_2 - \bar{Y}_2$   
 6a. Kuadratkan masing-masing nilai  $y_1 = y_12$  dan hasilnya masukkan ke dalam kolom  $y_12$   
 6b. Kuadratkan masing-masing nilai  $y_2 = y_22$  dan hasilnya masukkan ke dalam kolom  $y_22$   
 7a. Jumlahkan seluruh nilai  $y_12 = \sum y_12 = 427,88$   
 7b. Jumlahkan seluruh nilai  $y_22 = \sum y_22 = 498,00$

8. Hitung nilai galat baku perbedaan skor Y antar kategori 1 dan 2 dengan rumus:

$$s_{y_1-y_2} = \sqrt{\left(\frac{\sum y_1^2 + \sum y_2^2}{(n_1-1) + (n_2-1)}\right) \cdot \left(\frac{1}{n_1} + \frac{1}{n_2}\right)} = \sqrt{\frac{427,88 + 498,00}{2+32+30-2} \cdot \left(\frac{1}{32} + \frac{1}{30}\right)} = \sqrt{\frac{925,88}{62} \cdot 0,1167} = \sqrt{1,675} = 1,29$$

9. Masukkan hasil perhitungan tersebut di atas ke dalam rumus t.  
 10. Hitung proporsi varian Y yang disumbangkan oleh adanya perbedaan kategori dengan rumus:

$$R^2 = \frac{t^2}{2 + n_1 + n_2} = \frac{-1,940^2}{2 + 32 + 30 - 2} = \frac{3,7641}{62} = 0,05904144 = 5,9\%$$

5-Analisis Uji-t-DEPENEN DAN INDEPENDEN.xlsm

File Edit Tampilan Sisipkan Format Data Alat Bantuan

90% Rp % 0.00 123 Arial 10 B I T A

AC39	A	B	C	D	E	F	G	H	I	J	K	L	M	N	O	P	Q	R	S	T	U	V	W	X	Y	Z	AA	AB	AC	AD	AE	AF	AG	AH	AI	AJ	
21	16	71	80	-1.06	6.00	1.13	36.00																														
22	17	73	70	0.94	-4.00	0.88	16.00																														
23	18	70	78	-2.06	4.00	4.26	16.00																														
24	19	69	70	-3.06	-4.00	9.38	16.00																														
25	20	70	72	-2.06	-2.00	4.26	4.00																														
26	21	72	72	-0.06	-2.00	0.00	4.00																														
27	22	70	80	-2.06	6.00	4.26	36.00																														
28	23	78	80	5.94	6.00	35.25	36.00																														
29	24	80	83	7.94	9.00	63.00	81.00																														
30	25	72	76	-0.06	2.00	0.00	4.00																														
31	26	76	78	3.94	4.00	15.50	16.00																														
32	27	80	78	7.94	4.00	63.00	16.00																														
33	28	78	80	5.94	6.00	35.25	36.00																														
34	29	72	69	-0.06	-5.00	0.00	25.00																														
35	30	72	74	-0.06	0.00	0.00	0.00																														
36	31	78	74	5.94	35.25	35.25	36.00																														
37	32	70		-2.06		4.26																															

3a. Hitung jumlah responden yang masuk kategori  $n = 2 = 30$   
 4a. Hitung nilai rerata NILAI SISWA LULUSAN MI  $\bar{Y}_1 = \sum Y_1/n_1 = 72,063$   
 4b. Hitung nilai rerata NILAI SISWA LULUSAN SD  $\bar{Y}_2 = \sum Y_2/n_2 = 74,000$   
 5a. Hitung selisih antara masing-masing skor Y1 dengan nilai rerata Y1  $y_1 = Y_1 - \bar{Y}_1$   
 dan hasilnya masukkan ke dalam kolom  
 5b. Hitung selisih antara masing-masing skor Y2 dengan nilai rerata Y2  $y_2 = Y_2 - \bar{Y}_2$   
 dan hasilnya masukkan ke dalam kolom  $y_2 = Y_2 - \bar{Y}_2$   
 6a. Kuadratkan masing-masing nilai  $y_1 = y_12$  dan hasilnya masukkan ke dalam kolom  $y_12$   
 6b. Kuadratkan masing-masing nilai  $y_2 = y_22$  dan hasilnya masukkan ke dalam kolom  $y_22$   
 7a. Jumlahkan seluruh nilai  $y_12 = \sum y_12 = 427,88$   
 7b. Jumlahkan seluruh nilai  $y_22 = \sum y_22 = 498,00$

8. Hitung nilai galat baku perbedaan skor Y antar kategori 1 dan 2 dengan rumus:

$$s_{y_1-y_2} = \sqrt{\left(\frac{\sum y_1^2 + \sum y_2^2}{(n_1-1) + (n_2-1)}\right) \cdot \left(\frac{1}{n_1} + \frac{1}{n_2}\right)} = \sqrt{\frac{427,88 + 498,00}{32+30-2} \cdot \left(\frac{1}{32} + \frac{1}{30}\right)} = \sqrt{\frac{925,88}{60} \cdot 0,1167} = \sqrt{1,725} = 1,31$$

9. Masukkan hasil perhitungan tersebut di atas ke dalam rumus t.  
 10. Hitung proporsi varian Y yang disumbangkan oleh adanya perbedaan kategori dengan rumus:

$$R^2 = \frac{t^2}{2 + n_1 + n_2} = \frac{-1,940^2}{2 + 32 + 30 - 2} = \frac{3,7641}{62} = 0,05904144 = 5,9\%$$

## Lampiran 4

### Surat izin riset



**KEMENTERIAN AGAMA REPUBLIK INDONESIA  
UNIVERSITAS ISLAM NEGERI WALISONGO SEMARANG  
FAKULTAS ILMU TARBİYAH DAN KEGURUAN**

Jalan Prof. Hamka Km.2 Semarang 50185  
Telepon 024-7501295, Faksimile 024-7615387  
www.walisongo.ac.id

12 Januari 2024

Nomor : 4285/Un.10.3/D1/TA.00.01/01/2024  
Lamp : -  
Hal : Mohon Izin Riset  
a.n : Nofa Izzatul Munawaroh  
NIM : 1703026052

Yth.  
Kepala MTs Negeri 2 Jepara  
di Tempat

*Assalamu 'alaikum wr.wb*

Diberitahukan dengan hormat dalam rangka penulisan skripsi, atas nama mahasiswa :

Nama : Nofa Izzatul Munawaroh  
NIM : 1703026052  
Alamat : Cepogo Sumbodro RT 01 RW 04 Kec. Kembang Kab. Jepara  
No. Telepon : 0895-3868-39072  
Judul skripsi : Pengaruh lingkungan belajar (siswa lulusan MI dan SD) terhadap prestasi belajar Bahasa Arab (siswa kelas VII di MTs Negeri 2 Jepara T.P 2023/2024)

Pembimbing :

1. Prof. Dr. H. Ibnu Hadjar, M.Ed

Sehubungan dengan hal tersebut mohon kiranya yang bersangkutan diberikan izin riset dan dukungan data dengan judul skripsi sebagaimana tersebut di atas, mulai Januari sampai dengan selesai.

Demikian atas perhatian dan terakabulnya permohonan ini disampaikan terima kasih.

*Wassalamu 'alaikum wr.wb*

a.n. Dekan,  
Wakil Dekan Bidang Akademik



Tembusan :  
Dekan Fakultas Ilmu Tarbiyah dan Keguruan UIN Walisongo Semarang (sebagai laporan)

## Lampiran 5

### Surat keterangan penelitian



**KEMENTERIAN AGAMA REPUBLIK INDONESIA  
KANTOR KEMENTERIAN AGAMA KABUPATEN JEPARA  
MADRASAH TSANAWIYAH NEGERI 2 JEPARA**

Alamat : Jlegong-Keling-Jepara Kode Pos 59454  
Telp. (0291) 579438 E-mail : mtsn\_keling@yahoo.com

**SURAT KETERANGAN**

**Nomor : 251/MTs.11.20/421.00/2/2024**

*Assalamu 'alaikum wr.wb*

Yang bertandatangan di bawah ini Kepala Madrasah Tsanawiyah Negeri 2 Jepara, dengan ini menerangkan bahwa :

Nama : Nofa Izzatul Munawaroh  
Nim : 1703026052  
Jurusan : Pendidikan Bahasa Arab  
Fakultas : Ilmu Tarbiyah dan Keguruan  
Instansi : UIN Walisongo Semarang

Mahasiswa tersebut benar-benar telah mengadakan penelitian di MTsN 2 Jepara pada tanggal 19 - 28 Februari 2024 untuk penyusunan skripsi dengan judul "Pengaruh Lingkungan Belajar (Siswa Lulusan MI dan SD) Terhadap Prestasi Belajar Bahasa Arab (Siswa Kelas VII MTs Negeri 2 Jepara TP. 2023/2024)."

Demikian surat keterangan ini dibuat untuk dipergunakan sebagaimana mestinya.

*Wassalamu 'alaikum wr.wb*

Jepara, 28 Februari 2024

Kepala MTs. Negeri 2 Jepara



Signado, S.Pd., M.Pd

## ترجمة الباحث

### أ. السيرة الذاتية

الإسم	: نوفي عزة المنورة
رقم الطالبة	: ١٧٠٣٠٢٦٠٥٢
المكان وتاريخ الميلاد	: جافرا, ١٩ فبراير ١٩٩٨
العنوان	: القرية جيفغى, جافرا جاوى الوسطى
الكلية/القسم	: كلية علوم التربية والتدريس/قسم تعليم اللغة العربية
البريد الالكتروني	: <a href="mailto:nofa.izzatul1998@gmail.com">nofa.izzatul1998@gmail.com</a>

### ب. السيرة التربية الرسمية :

١. مدرسة الابتدائية الإسلامية الحكومية ١ جافرا (٢٠١٠)
٢. مدرسة الثانوية الإسلامية الحكومية ٢ جافرا (٢٠١٣)
٣. مدرسة العالية الإسلامية الحكومية ٢ جافرا (٢٠١٦)
٤. جامعة والى سونجو الإسلامية الحكومية سمارانج (٢٠١٧ - ٢٠٢٤)

سمارانج, ٣ يونيو ٢٠٢٤

المصحح

نوفي عزة المنورة

رقم الطالبة : ١٧٠٣٠٢٦٠٥٢

الملاحق