

فعالية استخدام الأغنية لحفظ المفردات لدى طلاب الصف السابع بمدرسة

الحاجة إسريراتي المتوسطة سمارنج السنة الدراسية ٢٠٢٤-٢٠٢٥

بمحث علمي

مقدم لإكمال الشروط المقررة للحصول على درجة الليسانس (S1)

في قسم تعليم اللغة العربية بكلية علوم التربية و التدريس



إعداد :

اثنين دوى كورنيا

رقم الطالبة : ١٩٠٣٠٢٦٠٠٨

كلية علوم التربية و التدريس

جامعة والي سونجو الإسلامية الحكومية سمارنج

٢٠٢٤

## التصريح

### التصريح

الموقعة أدق هذا الباحثة العلمي :

الإسم : اتين دوى كورنيا

رقم الطلبة : ١٩٠٣٠٢٦٠٠٨

القسم : تعليم اللغة العربية

صرحت الباحثة بالصدق والأمانة أن البحث العلمي تحت الموضوع :

"فعالية استخدام الأختية لحفظ المفردات لدى طلاب الصف السابع بمدرسة الحاجة إسرياتي

المتوسطة سمارنج السنة الدراسية ٢٠٢٤-٢٠٢٥"

لا يتضمن الأراء من المتخصصين أو المادة التي ناشرها الناشر أو كتبها الباحثون إلا ان تكون مراجعا

ومصادرا لهذا البحث العلمي.

سمارنج، ٢٠ ديسمبر ٢٠٢٤



اتين دوى كورنيا

رقم الطلبة : ١٩٠٣٠٢٦٠٠٨

## تصريح لجنة المناقشة

### تصريح لجنة المناقشة

إن نسخة هذا البحث العلمي :

الموضوع : فعالية استخدام الأغنية لحفظ المفردات لدى طلاب الصف السابع بمدرسة الحاجة  
إسرياني المتوسطة سمارنج السنة الدراسية ٢٠٢٤-٢٠٢٥

الكاتبة : الثين دوى كورتيا

القسم : قسم تعليم اللغة العربية

ناقشتها لجنة المناقشة لكلية علوم التربية والتدريس جامعة والي سونغو الإسلامية الحكومية سمارنج وكانت  
مقبولة الأداء إحدى الشروط المقررة للحصول على درجة الليسانسي (S1) في قسم تعليم اللغة العربية سنة  
٢٠٢٤.

سمارنج, ٢٤ ديسمبر ٢٠٢٤

الكاتبة

  
الدكتورة ميسوارتي الماجستير

رقم التوظيف : ١٩٦٩٠٤١٨١٩٩٥٠٣٢٠٠٢

الرئيس

  
أحمد يوسف الشيخ سيتياوان الماجستير

رقم التوظيف : ١٩٧٤٠٩٠٩٢٠٠٧١١٠٣٠

المتحن الثاني

  
أحمد زهر الدين الماجستير

رقم التوظيف : ١٩٧٣٠٧٠١٢٠٠٦٠٤١٠١٣

المتحنة الأولى

  
مفيدة الماجستير

رقم التوظيف : ١٩٦٩٠٧٠٧١٩٩٧٠٣٢٠٠١



المشرفة

  
فيينا سعادة الماجستير

رقم التوظيف : ١٩٧٨٠٧١٨٢٠٠٣١٢٢٠٠٢

## موافقة المشرف

موافق المشرف

صاحب للمالي

عميد كلية علوم التربية والتعليم

جامعة والي سونجو الإسلامية الحكومية سمارة

السلام عليكم ورحمة الله وبركاته

تحية طيبة، وبعد.

بعد الملاحظة بالتصحيات والتعديلات على حسب الحاجة نرسل نسخة هذه الرسالة للطلبة :

الأسم : إثنين دوى كورنيا

رقم الطلبة : ١٩٠٣٠٢٦٠٠٨

الموضوع : فعالية استخدام الأغنية لحفظ المفردات لدى طلاب الصف السابع بمدرسة

الحاجة إسرائتي المتوسطة سمارة السنة الدراسية ٢٠٢٤-٢٠٢٥

نرجو من لجنة المناقشة أن تناقش هذا البحث العلمي بأسرع وتتممكن وشكرا على حسن اهتمامكم.

والسلام عليكم ورحمت الله وبركاته

سمارة، ١٨ ديسمبر ٢٠٢٤

المشرفة



فينا سعدة الماجستير

١٩٧٨٠٧١٨٢٠٠٣١٢٢٠٠٢

## الملخص

الموضوع : فعالية استخدام الأغنية لحفظ المفردات لدى طلاب الصف السابع بمدرسة الحاجة إسرائيلية المتوسطة سمارنج السنة الدراسية ٢٠٢٤-٢٠٢٥

الكاتبة : ائين دوى كورنيا

رقم الطالبة : ١٩٠٣٠٢٦٠٠٨

المفردات هي الجزء الأساسي في تعلم اللغة لأن جوهر اللغة هو مجموعة من المفردات. تعليم المفردات في مدرسة الحاجة إسرائيلية المتوسطة سمارنج لا يزال يواجه العديد من العقبات في عملية التعليم، لأن الطلاب يرون أن تعليم اللغة العربية غريب جداً على آذانهم وصعب جداً على الفهم. لذلك، هناك حاجة إلى وسيلة يمكن أن تساعد في حل هذه المشكلة، ومن بين هذه الوسائل استخدام الوسائط الأغنية. يهدف هذا البحث إلى كشف إمكانية فعالية استخدام الأغنية لحفظ المفردات لدى طلاب الصف السابع بمدرسة الحاجة إسرائيلية المتوسطة سمارنج. هذا البحث بحث كمي ونوعه دراسة تجريبية. جمعت البيانات بثلاث طرق وهي الاختبار والمراقبة والتوثيق. أما الطرق لتحليلها فهي اختبار الحالة الطبيعية واختبار التجانس واختبار الفرضية .

استعمل هذا البحث التصميم شبه التجريبي (Quasi

Experimental Design) يعني التصميم الذي يتضمن مجموعتين وهما

الفصل التجريبي والفصل الضابط. الفصل التجريبي أجريت فيه التعليم

باستعمال الأغنية. بينما الفصل الضابط جرى فيه التعليم التقليدي. يعمل الاختبار القبلي والاختبار البعدي على الفصل التجريبي والفصل الضابط. من هذه التجربة حصل على متوسط درجة الاختبار القبلي ٦٦,٨٤ ومتوسط درجة الاختبار البعدي ٨٥,٦٨ للفصل التجريبي، ومتوسط درجة الاختبار القبلي ٦٥,٣٨ ومتوسط درجة الاختبار البعدي ٧٧,٠٠ للفصل الضابط. في اختبار الحالة طبيعية، يتواجد عدد sig. من الاختبار القبلي والاختبار البعدي للفصل التجريبي ٠,١١٠ و ٠,٢٠٠ ومن الاختبار القبلي والاختبار البعدي للفصل الضابط ٠,١٤٤ و ٠,٢٠٠ إذا عين مستوى الأهمية  $\alpha = 0,05$  ثم  $\text{sig} > 0,05$  فهذا يعني قبول  $H_0$  والبيانات الطبيعية. ونتائج اختبار التجانس درجة Lavene الاحصائي ٠,٦٦٢  $< ٠,٠٥$  مما يعني أن تباين البيانات متجانس. ثم نتائج اختبار تحليل البيانات النهائي باستعمال اختبار independent t test هي درجة (2 - tailed) sig هو ٠,٠٠١  $> ٠,٠٥$  يتم رفض  $H_0$  وقبول  $H_a$  ، مما يعني أن استعمال الأغنية فعال لحفظ المفردات العربية لطلاب الفصل السابع بمدرسة الحاجة إسرئتي المتوسطة سمارنج .

الكلمات الدالة : وسيطة أغنية, حفظ المفردات, فعالية

## الشعار

وَلَقَدْ يَسَّرْنَا الْقُرْآنَ لِلذِّكْرِ فَهَلْ مِنْ مُدَكِّرٍ

Sungguh, Kami benar-benar telah memudahkan Al-“  
Qur’an sebagai pelajaran. Maka, adakah orang yang mau  
mengambil pelajaran?”

(Q.S Al Qamar : 17)

## الإهداء

أهدى هذا البحث العلمي إلى:

والدي الحبيبين أمي مرسنة وأبي جازم أحمد. اللذين رباني بصدق  
ومحبة. شكرًا جزيلًا على الدعاء والنصائح والدعم وجهادان في تلبية حاجاتي  
حتى تتم دراستي في قسم تعليم اللغة العربية بجامعة والي سونجو الإسلامية  
الحكومية سمارنج

فأسأل الله تعالى أن يجزيهم بأحسن الجزاء . آمين

إلى إخوتي العزيز

الاخت الكبيرة أنديري كورنيا ساري. شكر علي الدعاء والنصائح  
والدعم والتشجيعي والتسلطي

سهل الله أمرك وبارك وبارك فيك

## كلمة شكر وتقدير

الحمد لله رب العالمين كل شكر على الله دائما بمنع الرحمة والهداية والعناية و الصلاة والسلام علي سيد المرسلين وعلى اليه وأصحابه اجمعين. اما بعد لقد تمت الباحثة كتابة هذا البحث العلمي تحت الموضوع : "فعالية استخدام الأغنية لحفظ المفردات لدى طلاب الصف السابع بمدرسة الحاجة إسرئاتي المتوسطة سمارنج السنة الدراسية ٢٠٢٤-٢٠٢٥".

وهذا البحث شرط لينال درجة الليسنس في كلية علوم التدريس لقسم تعليم اغة العربية بجامعة والي سونجو الإسلامية الحكومية سمارنج. غير أن الباحثة تشكر حق الشكر على تمام البحث العلمي. لذلك تقدم الباحثة إلقاء شكرها وتقديرها إلي :

١. فضيلة السيد أ.د. فاتح شكور الماجستير عميد كلية علوم التربية والتدريس بجامعة والي سونجو الإسلامية الحكومية سمارنج.
٢. فضيلة السيدة ثؤتي قره العين الماجستير رؤس قسم تعليم اللغة العربية بكلية علوم التربية والتدريس بجامعة والي سونجو الإسلامية الحكومية سمارنج.
٣. فضيلة السيد أحمد زهر الدين الماجستير سكرتير قسم تعليم اللغة العربية بكلية علوم التربية والتدريس بجامعة والي سونجو الإسلامية الحكومية سمارنج.

٤. فضيلة السيدة فينا سعادة الماجستير مشرفتي التي قد أعطتني علومها وأرشدتني والحلول والتشجيع بجد وصبر جميل وبخلوص قلبه لتبرع الوق والفكر نحو كتابة هذا البحث. أكثر شكري على جميع التوجيهات والإرشادات الدافعة لهذا البحث. عسى الله يحفظه ويجزيه بأحسن الخزاء.
٥. جزيلة الشكر لجميع المحضرين و المحاضرات بكلية علوم التربية والتدريس خاصة في قسم تعليم اللغة العربية الذين قد أعطوني العلوم والخبرة ونتائج الحياة.
٦. فضيلة السيدة رئيس المدرسة الأستاذ دياه ساري فوسفانج تيباس في مدرسة الحاجة إسرياتي المتوسطة سمانج على اعطاء الفرضية والمساعدة في اتمام هذا البحث العلمي.
٧. فضيلة السيد الأستاذ محمد علوي هارون كمدرس اللغة العربية في الفصل السابع في مدرسة الحاجة إسرياتي المتوسطة سمانج.
٨. المحبوب امي وابي الذين أعطوني الدعاء والإرشاد في الحياتي- فلهما الشكر والاحترام.
٩. اختي كبيرة, شكراً على الدعاء والنصائح والدعم والتشجيعي والتسليتي.
١٠. أصدقيتي وزملا في قسم التعليم اللغة العربية ٢٠١٩

١١. صديقتي حميمة سبتباني نور خليفة ودوي فوتوري هنديان و

دوي سولستيباني

١٢. صديقتي حميمة في جامعة والي سونجو التي تساعدني اختي

عبيدة وسفينة وفوجي وليندا وفارا وعليا وايان وديتا و شيفا

١٣. صديقتي حميمة في البيت التي تساعدني فينا وايندا وزلفا وميرا

وأندرا وفاريل ورحمة

١٤. جميع أصدقاء التي تساعدون الباحثة مباشرة أو غير مباشرة في

كتابة هذا البحث

أشكركم شكرا جزيلاً على مساعدتكم. عسى الله أن سعطي رحمة

علينا وأن يشيبننا بحسن الثواب وجزاكم الله أحسن الجراء.

## محتويات البحث

أ	التصريح .....
ب	تصريح لجنة المناقشة .....
ج	موافقة المشرف .....
د	الملخص .....
و	الشعار .....
ز	الإهداء .....
ح	كلمة شكر وتقدير .....
ك	محتويات البحث .....
ن	كشف الجدول .....
١	الباب الأول .....
١	مقدمة .....
١	أ. خلفية البحث .....
٦	ب. أسئلة البحث .....
٧	ج. أهداف البحث .....
٧	د. فوائد البحث .....
٩	الباب الثاني .....
٩	هيكل النظري .....
٩	أ. المفردات .....
١٦	ب. وسائط الأغنية .....

٢١	ج. حفظ المفردات .....
٢٤	د. دور الأغنية في حفظ المفردات.....
٢٥	هـ. الدراسات السابقة .....
٢٧	و. فرضية البحث .....
٢٩	الباب الثالث .....
٢٩	مناهج البحث .....
٢٩	أ. نوع البحث .....
٣٢	ب. مكان البحث ووقته.....
٣٢	ج. المجتمع الإحصائي والعينة .....
٣٣	د. متغيرو مؤشر البحث.....
٣٥	هـ. تقنيات جمع البيانات.....
٥٢	و. تقنيات تحليل البيانات .....
٥٨	الباب الرابع .....
٥٨	نتائج البيانات وتحليلها .....
٥٨	أ. صورة عامة المدرسة .....
٥٩	ب. توصف البيانات.....
٦٢	ج. نتائج البحث .....
٧٢	د. تحليل البيانات .....
٧٩	هـ. مناقشة البحث.....
٨٤	و. قيود البحث .....
٨٦	الباب الخامس .....
٨٦	الاختتام.....

٨٦	أ. الخلاصة.....
٨٧	ب. الاقتراحات.....
٨٩	ج. الاختتام.....
٩١	المراجع.....
١٦٨	ترة الباحثة.....
١٦٨	أ. السيرة الذاتية.....
١٦٨	ب. السيرة الرسمية.....

## كشف الجدول

- الجدول ٣. ١ تصميم البحث..... ٣١
- الجدول ٣. ٢ نتائج اختبار صحة الأسئلة (Pretest)..... ٣٧
- الجدول ٣. ٣ نتائج اختبار صحة الأسئلة (Posttest)..... ٣٨
- الجدول ٣. ٤ نتائج تحليل القوة الميزة الأسئلة (Pretest)..... ٤٣
- الجدول ٣. ٥ نتائج تحليل القوة الميزة الأسئلة (Posttest)..... ٤٤
- الجدول ٣. ٦ نتائج تحليل مستوى صعوبة الاختبار (Pretest)..... ٤٦
- الجدول ٣. ٧ نتائج تحليل مستوى صعوبة الاختبار (Posttest)..... ٤٧
- الجدول ٤. ١ درجات الاختبار القبلي والاختبار البعدي الفصل السابع أ..... ٦٣
- الجدول ٤. ٢ الاحصائي الوصفي الفصل السابع أ..... ٦٧
- الجدول ٤. ٣ درجة الاختبار القبلي والاختبار البعدي الفصل السابع ب..... ٦٨
- الجدول ٤. ٤ الاحصائي الوصفي الفصل السابع ب..... ٧٢
- الجدول ٤. ٥ نتائج اختبار الحالة الطبيعية..... ٧٣
- الجدول ٤. ٦ نتائج اختبار تجانس البيانات الأولية..... ٧٥
- الجدول ٤. ٧ نتائج اختبار تجانس البيانات الأولية..... ٧٥
- الجدول ٤. ٨ نتائج اختبار الفرضية..... ٧٧
- الجدول ٤. ٩ متوسط درجة الاختبار البعدي الفصلين لتجريبية والضابطة..... ٧٩



## الباب الأول

### مقدمة

#### أ. خلفية البحث

اللغة هي أداة الإتصال المستخدمة على كلمجموعة من المجتمع. عادة، تستخدم نل لغة للإتصال للإتصال في بيئة مشابهم لذلك الطبيعة التي تمكن أن البشر في مجتمع معين لا يعرف اللغة من الطوائف الأخر.<sup>١</sup> تعليم اللغة يبدأ منذ سن مبكرة، بدءاً من إدخال المفردات، والجمل البسيطة، والتي تصبح بعد ذلك جملاً معقدة. إن إدخال المفردات في سن مبكرة سيكون له تأثير إيجابي على تطور الطلاب. اللغة هي المرتكز في بناء المجتمعات، فلا يمكن أن يكون هناك مجتمع بدون لغة، ولا يمكن للغة أن توجد خارج المجتمع، ويزيد على هذه بالنسبة للمجتمع العربي، خصوصية الارتباط بين اللغة العربية والدين، فهي لغة الدين والعبادة.<sup>٢</sup> أهمية المفردات أوضحتها راضية زين الدين وآخرون كما نقلت صالحة، بأن المفردات هي الجزء الأكثر أهمية في تعلم اللغة لأن جوهر اللغة هو مجموعة

---

<sup>١</sup> أحمد مذكور، "تدريس فنون اللغة العربية"، (كويت : مكتب الفلاح)، ص. ٤٥

<sup>٢</sup> ناصر بن عبد الله الغالي، اللغة العربية في المنظمات الدولية، (الرياض : دار الوجوه للنشر

والتوزيع، ٢٠١٠م)، ص. ٤٥

من المفردات.<sup>3</sup> وفي الوقت نفسه، وفقاً لعصمتي كما نقلت إيرا ميرانتي والآخرين، تعد المفردات عنصراً مهماً جداً في اللغة، لأن أفكار شخص ما يمكن أن يفهمها الآخرون بوضوح إذا تم التعبير عنها باستخدام المفردات.<sup>4</sup> وفي الوقت نفسه، وفقاً لعصمتي، تعد المفردات عنصراً مهماً جداً في اللغة، لأن أفكار شخص ما يمكن فهمها بوضوح. وبالمثل، إذا أراد الطلاب تعلم اللغة ما ولكنهم لم يتقنوا المفردات بعد، فسواجوهون صعوبة في تعلم اللغة. لأن المفردات هي المفتاح الرئيسي عند تعلم اللغة جديدة. يمكن للآخرين فهمها إذا تم التعبير عنها باستخدام المفردات. إذا كان الطلاب يفهمون المفردات جيداً، فسيكون من الأسهل عليهم تكوين جمل بسيطة والتواصل أيضاً باللغة العربية. يمكن تدريس المفردات للطلاب باستخدام أدوات تعليمية مختلفة. تعد الوسائط التعليمية عنصراً تعليمياً له دور مهم في عملية التعليم. يجب أن يكون استخدام وسائل الإعلام مصدر قلق للمعلمين كجزء من كل نشاط تعليمي. واللغة أداة

---

<sup>3</sup> Sholihah, “Penggunaan Media Gambar dalam Pembelajaran Mufrodad”, Jurnal Tarling, Vol. 1, No. 1, (2018), hlm. 65

<sup>4</sup> Ira Miranti, Englna, Fitri Senny Hapsari, “Penggunaan Media Lagu Anak-Anak Dalam Mengembangkan Kemampuan Kosakata Bahasa Inggris Siswa di PAUD”, Jurnal Ilmiah Kependidikan, Vol. II, No. 2, (2015), hlm. 168

من أدوات الاتصال ولا يتم الاتصال الصحيح السليم بالعرب إلا بفهم اللغة العربية. قال ابن جني مصطفى الغلاييني "إن اللغة العربية هي الكلمة التي يعبر بها العرب عن أغراضهم".<sup>٥</sup> والمفردات هي اللفظية أو الكلمات التي تتكون من حرفين فأكثر وتدل على معني.<sup>٦</sup>

إن اختيار الوسائط له تأثير كبير في تقديم المواد التعليمية. ويجب أن تكون الوسائط المستخدمة مناسبة لظروف وظروف الطلاب. وبهذه الطريقة يصبح اختيار الوسائط أحد العوامل التي تؤثر على نجاح تعلم اللغة. إذا تمت دراستها بشكل أعمق، هناك العديد من وسائل التعليم التي يمكن استخدامها في عملية التعلم. وبطبيعة الحال، يتم استخدام كافة وسائل التعليم وفقا للظروف التي تحدث في الميدان. إن اختيار الوسائط المناسبة للموقف الذي يحدث هو أحد محددات نجاح التربويين في عملية التدريس. وبهذه الطريقة، يقبل الطلاب أيضًا بسهولة المواد التي يتم تدريسها لأن الوسائط المستخدمة تجعلهم مرتاحين في التعلم ويسهل عليهم فهم المواد التي يتم تدريسها.

رأى لمبارسو كما نقله إيرا ميرانتي والآخرون، فإن وسائل التعليم هي أي شيء يستخدم لنقل الرسائل ويمكن أن يحفز أفكار ومشاعر

---

<sup>٥</sup> مصطفى الغلاييني، "جامع الدروس العربية"، (بيروت: المكتبة العصرية، ١٩٩٦ م) ص. ٣.  
<sup>٦</sup> محمد منصور و كستوان، "دليل الكاتب والمترجم" (جاكرتا: مويو سكورا أكوع، ٢٠٠٢).

وانتباه وإرادة المتعلم حتى يتمكن من تشجيع عملية التعليم.<sup>7</sup> يوجد في عالم التعليم العديد من الوسائط التعليمية التي يمكن استخدامها وتطبيقها في عملية التعليم. إحدى طرق التعلم الممتعة والتي يسعى إليها الطلاب كثيراً هي استخدام وسائط الأغاني كوسيلة لتوصيل المواد ذات الصلة. الأغاني كوسيلة تعليمية لها تأثير على القدرات الإبداعية للطلاب.<sup>8</sup> غالباً ما يتم استخدام وسائط الأغاني نظراً لسهولة تنفيذها وفعاليتها. للاستماع إلى الموسيقى فوائد عديدة، أحدها أنه يمكن أن يحسن وظائف المخ. من خلال تطبيق الوسائط الغنائية، من المؤمل أن تجذب اهتمام الطلاب بعملية التعلم، وفي هذه الحالة خاصة في تعلم اللغة العربية. من خلال جعل الطلاب يحبون الوسائط المستخدمة، بالتأكيد لن يشعر الطلاب بالملل سريعاً ويواجهون صعوبة في تعلم المواد التي يتم تدريسها. كما حدث في مدرسة الحاجة إسرائيلية المتوسطة سمانج ، تعد اللغة العربية إحدى المواد التي يجدها العديد من الطلاب صعبة. لأنه ليس

---

<sup>7</sup> Ira Miranti, Englina, Fitri Senny Hapsari, “Penggunaan Media Lagu...”, hlm. 169

<sup>8</sup> Jumaryatun dkk, “Penggunaan Media Lagu Sebagai Upaya Meningkatkan Motivasi dan Kemampuan Menulis Cerpen”, BASASTRA Jurnal Penelitian Bahasa, Sastra Indonesia dan Pengajarannya Vol.1 No. 3, (April,2014), hlm. 506

كل الطلاب هناك يأتون من مدارس إسلامية وبالتأكيد لم يدرس اللغة العربية من قبل. في الواقع، القليل منهم فقط يأتون من المدارس الإسلامية، والآخرين يأتون من المدارس الحكومية التي بالتأكيد لا تحتوي على مواد اللغة العربية. يواجه العديد من الطلاب صعوبات أثناء عملية تعلم مواد اللغة العربية. إنهم يشعرون أن اللغة العربية غريبة جدًا على آذانهم. تعتبر المفردات وتركيب الجمل في اللغة العربية بالنسبة لهم أمرًا مخيفًا للغاية ويصعب فهمه. وبسبب هذا الاقتراح، فإنهم لا يحبون تعلم اللغة العربية. لذلك يجب إزالة هذه الاقتراحات من تفكيرهم، ومحاولة إيجاد حل للمشكلة. أحد الحلول هو استخدام وسائل تعليمية مناسبة لا تجعلهم يجدون صعوبة في تعلم اللغة العربية.

لذلك، يجب أن يكون المعلمون قادرين على اختيار وسائل التعلم الفعالة والممتعة للطلاب، بحيث يكون الطلاب الذين كانوا في البداية غير مهتمين للغاية ويميلون إلى اعتبارها أمرًا مفروغًا منه، مهتمين بتعلم اللغة العربية. إحدى طرق التعلم الممتعة والتي يسعى إليها الطلاب كثيرًا هي استخدام وسائط الأغاني كوسيلة لتوصيل المواد ذات الصلة. الأغاني كوسيلة تعليمية لها تأثير على القدرات الإبداعية للطلاب. كما يمكن أن يساعد استخدام وسائط الأغاني الطلاب على التعلم بشكل أفضل وتذكر المواد المقدمة بشكل أفضل، لأن تقديم المواد يكون مريحًا ولكنه ممتع. يمكن أن يؤدي استخدام الوسائط الغنائية أيضًا إلى تفتيح

الجو، بحيث لا يشعر الطلاب بالتوتر أثناء التعلم. ولذلك، يحتاج هذا الكتاب إلى تقديم اللغة العربية بطريقة مثيرة للاهتمام، على سبيل المثال باستخدام الأغاني.

إحدى طرق التعلم الممتعة والتي يسعى إليها الطلاب كثيرًا هي استخدام وسائط الأغاني كوسيلة لتوصيل المواد ذات الصلة. الأغاني كوسيلة تعليمية لها تأثير على القدرات الإبداعية للطلاب. كما يمكن أن يساعد استخدام وسائط الأغاني الطلاب على التعلم بشكل أفضل وتذكر المواد المقدمة بشكل أفضل، لأن تقديم المواد يكون مريحًا ولكنه ممتع. لذلك، من الضروري تقديم تعلم اللغة العربية بطريقة مثيرة للاهتمام، على سبيل المثال باستخدام الأغاني.

---

## ب. أسئلة البحث

هل استخدام الأغنية فعال لحفظ المفردات لطلاب الصف السابع بمدرسة المتوسطة الحاجة إسرياتي المتوسطة سمارنج السنة الدراسية ٢٠٢٤-٢٠٢٥؟

## ج. أهداف البحث

يهدف هذا البحث إلى تحديد إمكانية فعالية الأغنية لحفظ المفردات لطلاب الصف السابع بمدرسة الحاجة إسرياتي المتوسطة سمانج، العام الدراسي ٢٠٢٤-٢٠٢٥.

## د. فوائد البحث

لهذا البحث فوائد من الناحية النظرية والتطبيقية:

١. من الناحية النظرية

سيقدم هذا البحث العديد من الفوائد في تدريس اللغة العربية وخاصة في استخدام الأغنية لحفظ المفردات.

٢. من الناحية التطبيقية

أ). للطلاب

إعطاء الفرصة للطلبة في العثور على أشياء جديدة في

عملية التعلم باستخدام وسائط الأغنية .

ب). للمعلمين

من نتيجة هذا البحث يمكن أن يستخدم المعلم

الأغنية لتعليم المفردات ليصنع البيئة الممتعة .

ج). للمدرسة

إعطاء مدخلات إيجابية حول تقدم المدرسة في  
استخدام وسائط الأغنية في عملية التعليم في المدرسة.  
(د). جامعة والي سونجو الإسلامية الحكومية سمارانج  
من المتوقع أن يمكن هذا البحث قدرًا على تقديم  
بعض المعرفة المتعلقة باستخدام وسائط الأغنية في المساعدة على  
تحسين أتقان المفردات.

## الباب الثاني

### هيكل النظري

#### أ. المفردات

##### ١. دور المفردات في تعليم اللغة الأجنبية

إن تطوير المفردات هو أحد أهداف كل خطة لتعليم اللغة الأجنبية، لأن المفردات هي أداة لنقل المعنى وفي نفس الوقت وسيلة للتفكير. تسمح المفردات للمتحدث بالتفكير وترجمتها إلى كلمات وفقاً لرغباته. يتم اكتساب مفردات اللغة الأجنبية عادة من خلال مهارات الاستيعاب، وهي الاستماع والقراءة، ثم تظهر مهارات التحدث والكتابة، والتي يستمر بعد ذلك التطوير والتدريب على استخدامها. وهذا يعني أن الكلمات لا يتم تعلمها إلا من خلال السياق، وبالتالي من الأفضل تقديم الكلمات للمتعلمين من خلال المواضيع. يتحدثون عنه بحيث يتعلق الموضوع بجوانب مهمة في حياتهم.<sup>٩</sup> يمكن ملاحظة أن المفردات عبارة عن مزيج من عدة أحرف يتم دمجها في كلمة واحدة ولها معنى خاص بها. المفردات هي عنصر

---

<sup>٩</sup> محمود كامل الناقة، تعليم اللغة العربية للناطقين بلغة أخرى (مكة المكرمة : جامعة أم

مهم في بناء الجمل. المفردات هي أهم جزء في تعليم اللغة، لأن المفردات عبارة عن مجموعة من الكلمات التي ستشكل اللغة.<sup>١٠</sup> المفردات هي جزء من تعليم اللغة العربية التي يجب إتقانها. عندما يتقن الطلاب المفردات، سيكون من الأسهل فهم الأشياء المتعلقة بتعليم اللغة العربية. لكي يتمكن الطلاب من التواصل بشكل جيد، هناك حاجة إلى مفردات كبيرة بحيث يُتوقع من الطلاب أن يكونوا قادرين على استيعاب المفردات وفهمها وحفظها جيدًا.<sup>١١</sup> وفي تعليم اللغة العربية يجب أن يقرن معنى المفردات لدى الطلاب بمعناها، حتى يسهل فهم المفردات. يجب أيضًا أن يكون تدريس المفردات للطلاب مجهزًا بشكلها واستخدامها، حتى يفهم الطلاب أن المفردات تتضمن كلمات سلبية أو مفعلة وهذه الكلمات تشمل كلمات المحتوى أو الكلمات الوظيفية.

## ٢. أهداف تعليم المفردات

قد يكون لخبراء تعليم اللغة آراء مختلفة فيما يتعلق بمعنى اللغة وتعلمها. ومع ذلك، فقد اتفقوا على أن تعليم المفردات هو

---

<sup>١٠</sup> محمد عاي الحولي، أساليب تدريس اللغة العربية، (رياض : دار العلوم، ١٩٨٩)، ص. ٨٩

<sup>١١</sup> رشدي أحمد طعيمة، تعليم اللغة العربية لغير الناطقين بها مناهجة وأساليب، منظمة السلامية

والعلوم والثقافة، (ايسيسكو، مصر، ١٩٨٩)، ص. ١٩٤

شرط أساسي لتعليم اللغة أجنبية. تدريس المفردات لا يعني فقط أن الطلاب في تعليم لغة ثانية قادرون على ترجمتها إلى لغتهم الأم وإيجاد ما يعادلها، أو أنهم قادرون فقط على تحديد المعنى في قاموس عربي، ولكن معيار الكفاءة أو الفهم في تدريس المفردات هو أن الطلاب قادرون على استخدام الكلمات المناسبة في المكان المناسب. بشكل صحيح، حتى تتمكن من التواصل باللغة العربية وفقًا لأنماط الجملة الصحيحة. ويتم التحكم في البنية، ويمكن استخدامها بكفاءة (الامتصاص).<sup>١٢</sup>

يعد تدريس المفردات للطلاب بداية جيدة في تعريف اللغة العربية. المفردات عنصر أساسي في تدريس اللغة العربية. ويهدف تعليمها إلى تزويد التلاميذ وأثراء معجمهم اللغوي بالمفردات والجمل حسب المواقف المحددة.<sup>١٣</sup> أما الهدف من تعليم المفردات عند فوزان كما نقل منه عبد المطلب فهو: (١) حتى يتمكن الطلاب من نطق

---

<sup>١٢</sup> أزهر أرشد، مدخل إلى طرق تعليم اللغة الأجنبية لمدرسي اللغة العربية، (أوجونج

فاندانج : الأحكام، ١٩٩٨)، ص. ٩٥

<sup>١٣</sup> عبد الرحمن بن جبك، الألعاب اللغوية في اللغة العربية في المدارس الابتدائية في برنامج جي

قاف (j-QAF) في ماليزيا : دراسة تحليلية العربية، مجلة تعليم اللغة العربية واللغة العربية، الصوت ٢، الرقم

٢، (٢٠١٥)، ص. ٢٨٦

صوت الكلمات بشكل سليم حسب المخارج الصحيحة، (٢) حتى يفهم الطلاب معنى الكلمات التي يدرسونها، (٣) حتى يتمكن الطلاب من فهم المصبطق (اشتقاق الكلمة)، (٤) حتى يتمكن الطلاب من شرح المعنى بالبنية اللغوية الصحيحة، (٥) حتى يتمكن الطلاب من استخدام المفردات الصحيحة في سياق الجملة الصحيحة.<sup>١٤</sup>

وظائف تعليم المفردات لتوجيه الطلاب لحفظ المفردات، وفهم معناها، والقدرة على شرح معناها في البنية اللغوية الصحيحة. أهمية تعليم مفردات اللغة العربية، ومنها:<sup>١٥</sup>

(١) تحسين قدرة الفرد على التواصل الجيد مع الآخرين.

(٢) وسيلة هامة للتعليم لزيادة التحصيل ومستويات التحصيل الدراسي.

---

<sup>14</sup> Abdul Mutholib, "Lu'batul Qamus : Cara Unik Memperkaya Mufrodad", Jurnal Arabia, Vol. 7, No. 1, (Januari-Juni,2015), hlm. 75

<sup>١٥</sup> ماهر شعبان عبد الباري, تعليم المفردات اللغوية, (عمان: دار المسيرة للنشر والتوزيع,

٣) تنمية مهارات التفكير من خلال وجود علاقة هامة بين اللغة والتفكير، لأن الكلمات هي مظهر خارجي للتفكير واللغة في آن واحد.

٤) لها تأثير نفسي كبير يتمثل في الانفتاح والراحة لدى مستخدمي اللغة عند التعامل معها.

ومعيار إتقان تدريس المفردات هو أن يكون الطلاب قادرين على القيام بكل ذلك، بالإضافة إلى شيء آخر لا يقل أهمية عن كل ذلك، وهو قدرتهم على استخدام الكلمات المناسبة في المكان المناسب.<sup>١٦</sup>

### ٣. استراتيجيات تعليم المفردات

فيما يلي الاستراتيجيات التي يمكن للمعلمين استخدامها لشرح معنى المفردات ويمكن استخدامها أيضًا كمقياس لقدرة الطلاب على إتقان معنى المفردات:<sup>١٧</sup>

---

<sup>١٦</sup> رشدي أحمد طعيمة, تعليم الربية لغير الناطقين مناهجه وأساليبه,

(أيسيسكو, دون السنة), ص. ١٩٣

<sup>١٧</sup> Abdurochman, “Strategi Pembelajaran Kosakata Bahasa Arab Bagi Non Arab”, Jurnal An-Nabighoh, Vol. 19, No. 1, (2017), hlm. 78

أ) الاستماع إلى الكلمات. هذه هي الاستراتيجية الأولى. يستمع الطلاب إلى الكلمات التي يتحدث بها المعلم، إما في شكل جمل أو قائمة بذاتها. باستخدام ثلاثة أو أربعة تكرارات، مع الانتباه بالطبع إلى العناصر الصوتية للكلمات التي أتقنها الطلاب، يتمكن الطلاب من الاستماع بشكل صحيح.

ب) قل الكلمة. تتمثل الإستراتيجية التالية في توفير أكبر فرصة ممكنة للطلاب لقول الكلمات التي يسمعونها. الغرض من نطق الكلمات الجديدة هو مساعدة الطلاب على حفظها على مدى فترة طويلة من الزمن. يجب على المعلمين الانتباه إلى دقة النطق. لأن الأخطاء في النطق يمكن أن تؤدي إلى أخطاء في الكتابة.

ج) فهم معنى الكلمة. في هذه المرحلة يجب على المعلم أن يتجنب الترجمة في إعطاء معنى الكلمات للطلاب، لأنه إذا تم ذلك فلن يكون هناك تواصل مباشر في اللغة التي يتم تدريسها، في حين أن الطلاب سوف ينسون بسرعة معنى الكلمة.

د) قراءة الكلمات. وبعد المرور بمراحل الاستماع والنطق وفهم معنى الكلمات، يقوم المعلم بكتابتها على السبورة. ثم يتم منح الطلاب الفرصة لقراءة الكلمة بصوت عال.

هـ) كتابة الكلمات. سيتم مساعدة الطلاب بشكل كبير في إتقان المفردات إذا طُلب منهم كتابة الكلمات التي تعلموها (الاستماع، النطق، الفهم، القراءة) مع تذكر أن خصائص هذه الكلمات لا تزال حاضرة في ذاكرة الطالب.

و) جعل الجملة. المرحلة الأخيرة من أنشطة تعليم المفردات هي استخدام كلمات جديدة في جملة كاملة، شفهيًا وكتابيًا. يجب أن يكون المعلمون مبدعين في تقديم أمثلة للجمل المختلفة ومطالبة الطلاب بتقليدها. عند بناء الجملة، من الأفضل استخدام الكلمات المنتجة واللفظية حتى يتمكن الطلاب من فهمها واستخدامها بأنفسهم.

#### ٤. مؤشرات إتقان المفردات

المؤشر هو شيء يمكن أن يوفر أدلة أو معلومات. في تعليم المفردات، لا يقتصر التدريس على مجرد تدريس المفردات ثم مطالبة الطلاب بحفظها. إلا أن الطلاب يعتبرون قادرين على إتقان المفردات إذا حققوا مؤشرات إتقان المفردات، وهناك عدة مؤشرات لإتقان المفردات اقترحها مصطفى كما نقلت عن حنيفة نور عزيزة، وهي:<sup>١٨</sup>

---

<sup>18</sup> Hanifah Nur Azizah, "Peningkatan Penguasaan Kosakata Bahasa Arab Melalui Penggunaan Media Word Wall", Jurnal

أ) أن يتمكن الطلاب من ترجمة صيغ المفردات بشكل جيد.

ب) أن يتمكن الطلاب من نطق المفردات وإعادة كتابتها بشكل جيد وصحيح.

ج) أن يتمكن الطلاب من استخدام المفردات في الجمل الصحيحة، سواء تحدثاً أو كتابةً.

ب. وسائط الأغنية

### ١. مفهوم الوسائط

الوسيلة وتعني وسيط أو مرسل الرسائل من المرسل إلى متلقي الرسالة.<sup>١٩</sup> ولذلك فإن الوسائط التعليمية هي وسيلة لتوصيل المواد التعليمية.<sup>٢٠</sup> بناءً على الرأي المذكور، يمكن استنتاج أن الوسيط هي أداة تستخدم لدعم التعلم بحيث يمكن للتعليم أن يسير بشكل جيد وفعال. إن استخدام الوسائط في عملية التعليم مهم جداً لدعم

---

Penelitian Bahasa, Sastra, dan Budaya Arab, Vol. 1, No. 1, (2018), hlm. 2

<sup>19</sup> Azhar Arsyad, “*Media Pembelajaran*”, (Jakarta: PT. RajaGrafindo Persada, 2013), hlm. 3

<sup>20</sup> Rusman, Deni Kurniawan dan Cepi Riyana, “*Pembelajaran Berbasis Teknologi Informasi dan Komunikasi*”, (Jakarta: PT. RajaGrafindo Persada, 2013), hlm. 169

استمرارية عملية التعليم. وبالنظر إلى أن التعليم هو المفتاح الرئيسي لتقدم الحضارة الإنسانية، فإن اختيار الوسائط المناسبة في عملية التعليم يحتاج حقاً إلى الاهتمام.

في العملية التعليمية، يعد الوسائط التعليمية حاوية وموزعاً للمادة من المقدم، في هذه الحالة المعلم، إلى متلقي المادة، في هذه الحالة الطالب. لذا فإن الوسائط شيء مهم جداً وضروري بالطبع في عملية التعليم حتى تكون برامج تعلم الطلاب ناجحة حتى يمكن تحقيق التغييرات السلوكية المتوقعة. هناك أنواع عديدة من وسائل التعلم. يجب أن يكون المعلمون قادرين على الاختيار الصحيح للوسائط التي سيتم استخدامها في عملية التعلم. يُطلب من المعلمين أيضاً أن يكونوا على دراية بالمشكلات الموجودة في عملية التعلم حتى يتمكنوا من معرفة الوسائط التي يجب استخدامها لتسهيل التعلم على الطلاب.

## ٢. مفهوم وسيطة الأغنية

الأغاني هي قوة أساسية فعالة جداً في تهدئة وإلهام الكثير من الناس. يمكن أن تكون الأغاني أداة قوية لتطوير حساسية الصوت والمهارات اللغوية. كما يمكن الإشارة إلى الأغاني على أنها مصنوعات موسيقية قصيرة تتألف فيها أبيات شعرية. يمكن أن تكون مكتوبة، وبعضها يمكن أن تكون أيضاً على شكل أصوات مصحوبة

بآلات موسيقية. رأى أيزيد كما نقله نورهابساري فرانتيا فراميتا أن الأغاني يمكن أن تحسن وظائف المخ البشري.<sup>٢١</sup> ولذلك، فإن الأغاني التي سيتم تشغيلها للطلاب أثناء الدراسة يمكن أن تخلق جوًا تعليميًا جيدًا في الفصل الدراسي.<sup>٢٢</sup> من الجيد استخدام الأغاني كوسيلة تعليمية لأن الموسيقى قادرة على تحقيق التوازن بين الدماغ الأيمن والدماغ الأيسر، خاصة بالنسبة للمواد التي تتطلب تركيزًا عاليًا.<sup>٢٣</sup>

الأغاني هي وسيلة فعالة وطبيعية لتعزيز العلاقات والتنمية في مجالات معينة، أحدها التعليم. ولذلك تعتبر الأغاني أحد الحلول التي تحفز عقول الطلاب حتى يتمكنوا من تلقي المادة التعليمية بشكل جيد. وبصرف النظر عن ذلك، يمكن لوسائط الأغاني أن

---

<sup>21</sup> Nurhapsari Pradnya Paramitha, “*Lagu Sebagai Media Pembelajaran Bahasa Arab*”, *Jurnal Komunikasi dan Pendidikan Islam*”, Vol. 1, No. 1,(Juni,2018), hlm. 114

<sup>22</sup> Dedek Kurniawati dan Siti Nur Asnah, “*Inovasi Media Lagu untuk Pembelajaran Sastra Indonesia di Sekolah Dasar*”, *Jurnal Pendidikan Bahasa dan Sastra Indonesia*, Vol. 5, No. 2, (September,2020), hlm. 113

<sup>23</sup> Nurhapsari Pradnya Paramitha, “*Lagu Sebagai Media ...*”, hlm. 114

تزيد من الإبداع وتحفز الطلاب على أن يكونوا أكثر نشاطاً في التعليم، حتى يتمكن الطلاب من فهم المواد المقدمة بسهولة أكبر. ومن المؤمل أن يؤدي استخدام الوسائط الغنائية إلى خلق جو مناسب أثناء التعليم وأن يختفي الملل الذي يشعر به الطلاب تدريجياً، خاصة وأن الأغاني المستخدمة لم تعد غريبة على الطلاب. ٢٤

### ٣. الغرض من استخدام وسيطة الأغنية

الأغنية هي نص يتم غناؤه إما بشكل فردي أو معاً. الأغاني قادرة على توفير وسيلة الكلام التي يتم تخزينها لا شعورياً في ذاكرة الدماغ. هذا الموقف يمكن أن يجعل عملية التعليم أقل صرامة وأكثر تذكراً. توفر الأغاني نفسها مزايا في تعليم النطق بحيث تصل النتائج إلى الحد الأقصى. إذا تم سؤالك، سيكون الجميع تقريباً سعداء بالأغنية لأن الأغنية لها خصائص ممتعة وفريدة من نوعها ويمكن أن تمثل العديد من الأشخاص لأنها تحتوي على العديد من الأشكال المتنوعة للأغاني.

---

<sup>24</sup> Hasan, "Keterampilan Mengajar Bahasa Arab Materi Istma Menggunakan Media Lagu", Ittihad Jurnal Kopertais Wilayah Kalimantan, Vol. 15, No. 28, (Oktober,2017), hlm. 47

اختيار الأغاني كوسيلة تعليمية له عدة أغراض. وبحسب أورتيز فإن استخدام الأغاني أو الموسيقى في التعليم يهدف إلى: (١). تحفيز الاطفال على الممارسة, (٢). يزيد من حساسية الجسم, (٣). تطوير المهارات الحركية, (٤). تحسين التنسيق, (٥). تنمية الثقة بالنفس واحترام الذات, (٦). العمل كمحفز للارتجال الخيالي, (٧). إدخال والحفاظ على الهيكل في الأنشطة العادية, (٨). يعتبر مصدراً للسعادة والمتعة, (٩). تشجيع العلاقات الاجتماعية, (١٠). قم بإنشاء بيئة خاضعة للرقابة حيث يمكن الكشف عن الذات. ٢٥

يمكن للأغاني أن تعليم الطلاب عادات دراسية جيدة، مما يساعد على تعزيز الحقائق بصرياً وسمعيًا. فالإبداع والتفاعل بلطف وحساسية في التعبير عن المشاعر والتحرر من الضغوط يجلب الفرح ويسهل حفظ المفردات. وبالتالي، يمكن القول أن استخدام الوسائط الغنائية في التعليم فعال للغاية لأنه له العديد من التأثيرات الإيجابية ويسهل تطبيقه في عملية التعلم.

#### ٤. مزايا وعيوب وسيطة الأغنية

عند استخدامها في التعليم، فإن وسائط الأغاني لها أيضًا مزايا وعيوب. ومن أبرز مميزات استخدام هذه الوسائط أنها تجعل جو

---

<sup>25</sup> John Ortiz, "Nurturing Your Child With Music", (Jakarta:Gramedia Pusta Utama, 2002), hlm. 180

التدريس والتعليم نشيطاً وتفاعلياً، وتجعل الجو الصفّي أقل مللاً. لذا بشكل عام، فإن الضعف الحقيقي جداً في استخدام الوسائط الغنائية هو أنّها تجعل جو الفصل صاخباً وتجعلك تخاف من إزعاج الفصول الأخرى.

وتتمثل ميزة وسائط الأغاني في إمكانية تشغيلها بشكل متكرر وفقاً لاحتياجات الطلاب، كما أنّها قادرة على تطوير خيال الطلاب، كما أنّها فعالة في تعليم اللغة. من السهل أيضاً تكرار هذا البرنامج ويمكن تقديمه لكل طالب. وفي الوقت نفسه، تتمثل نقاط الضعف في وسائط الأغاني في محدودية الوصول إليها والمعدات الباهظة الثمن نسبياً. إلا أنّ التطورات التكنولوجية الحالية لم تعد هي السبب في نقص الوسائط الموسيقية.

### ج. حفظ المفردات

الحفظ يأتي من الكلمات حفظ - يحفظ - حفظا والتي تعني الحراسة والتربية والحماية.<sup>26</sup> أما بالنسبة للحفظ، فوفقاً للقاموس الإندونيسي، يأتي الحفظ من الكلمة الأساسية "hafal"، والتي تعني حفظ الدرس أو القدرة على قوله عن ظهر قلب دون النظر إلى كتاب أو

---

<sup>26</sup> Ahmad Warson Munawwir, "Kamus al Munawwir", (Surabaya: Pustaka Progressif, 2002), hlm. 279

ملاحظات أخرى. ثم تحصل على البادئة "أنا لحفظها"، مما يعني محاولة استيعابها في عقلك حتى تذكرها دائماً.<sup>٢٧</sup> وبحسب عبد العزيز عبد الرؤوف كما نقله أيندنج سوتيسنا فإن تعريف الحفظ هو "عملية تكرار الشيء إما بالقراءة أو الاستماع".<sup>٢٨</sup> الحفظ هو عملية القيام بشيء ما عن طريق التذكر. الحفظ يحفظ شيئاً في الذاكرة ليتم تذكره. وبحسب عبد المجيب فإن "الحفظ هو أسلوب يستخدمه المعلمون لإعطاء تعليمات للطلاب لحفظ كلمات معينة.<sup>٢٩</sup> فالحفظ هو أسلوب يستخدمه الشخص في أنشطة التعليم بقولها ثم حفظها عن ظهر قلب دون النظر إلى كتاب أو ملاحظات أخرى.

في عملية التعليم، يعد الحفظ أحد الجهود التي يمكن أن يبذلها المعلمون حتى يمكن توصيل المواد المقدمة على النحو الأمثل وتذكرها الطلاب جيداً. وفقاً لسورياراتا كما نقله أيندنج سوتيسنا، الأشياء التي يمكن أن تساعد في الحفظ تشمل ما يلي:<sup>٣٠</sup>

---

<sup>27</sup> Hasan Alwi, "Kamus Besar Bahasa Indonesia, ed III", (Jakarta: Balai Pustaka, 2003), hlm. 381

<sup>28</sup> Endang Sutisna, "Evaluasi Program Tahfiz Al-Quran", (Jakarta: Publica Indonesia Utama, 2023), hlm. 39

<sup>29</sup> Abdul Mujib, "Ilmu Pendidikan Islam", (Jakarta: Kencana, 2015), hlm. 209

<sup>30</sup> Endang Sutisna, "Evaluasi Program ...", hlm. 40

- (١) الإعراب في الحفظ. في عملية الحفظ، سيكون الأمر أكثر فعالية إذا قام شخص ما بصوت قراءته، مما يعني أنه لا يقرأ بصمت.
- (٢) التوزيع المناسب للوقت لإضافة الحفظ، أي إضافة الحفظ شيئاً فشيئاً ولكن بشكل منظم.
- (٣) استخدم الطريقة الصحيحة للحفظ.
- أحد مكونات اللغة العربية هو المفردات. المفردات أو في اللغة العربية المفردات تعني مجموعة من الكلمات التي يملكها ويعرفها مجموعة من الناس باللغة العربية.<sup>٣١</sup> تعتبر المفردات عنصراً لغوياً مهماً جداً، وبالتالي فإن حفظ المفردات في تعليم اللغة العربية مهم جداً لدعم استمرارية أنشطة التعليم. ومن فوائد الحفظ ما يلي:<sup>٣٢</sup>
- (١) الحفظ له تأثير كبير على معرفة الشخص.
- (٢) الأشخاص الذين لديهم القدرة على تعميق الفهم وتطوير تفكير أوسع.

---

<sup>31</sup> Risna Rianti Sari, “Mnemonik Sebagai Alternatif dalam Menghafal Kosakata Bahasa Arab Mahasiswa”, Jurnal Tarbiyatuna, Vol. 3, No. 2, (Desember,2018), hlm. 41

<sup>32</sup> Jamal Ma'mur Asmani, “7 Tips Aplikasi PAKEM”, (Jogjakarta: DIVA Press, 2011), hlm. 128

٣) من خلال الحفظ، يمكن لأي شخص استرجاع المعرفة على الفور في أي وقت وفي أي مكان وفي أي وقت.

٤) يمكن للطلاب الذين يحفظون استيعاب الدروس التي يتم تدريسها بسرعة.

٥) يمكن أن تساعد في إتقان وصيانة وتطوير المعرفة.

٦) باستخدام النموذج الحفظ عن ظهر قلب، يمكن بناء الفهم وتحليله وتطويره بدقة ومكثفة.

#### د. دور الأغنية في حفظ المفردات

ويمكن القول إن التعليم باستخدام الوسائط الغنائية له دور مهم في حفظ المفردات لأنه يترك أثراً عميقاً في الذاكرة. يمكن لوسائل الإعلام الغنائية أن توضح كيفية توصيل الرسائل والمعلومات التي سيتم تقديمها للطلاب حتى تتمكن من تسهيل وتحسين عملية نتائج تعليم الطلاب. وبصرف النظر عن ذلك، يمكن لوسائل الإعلام أيضاً أن تزيد من انتباه الطلاب وتوجهه بحيث تعزز دافعية التعليم، والتفاعل المباشر بين الطلاب وبيئتهم، وتعزز الاهتمام بالتعليم.

يعتقد الخبراء أن التعليم باستخدام وسائط الأغاني يشكل مسارات جديدة في الدماغ ويوفر أكثر من مجرد علاقة سبب ونتيجة للتطور طويل المدى لأجزاء معينة من الدماغ. لذلك، يمكن لوسائل الأغاني أن تساعد الطلاب على تدريب السمع والذاكرة والحفظ

لديهم.<sup>33</sup> وبصرف النظر عن ذلك، يمكن أيضاً استخدام الوسائط الغنائية لتنظيم الحالة المزاجية وتغيير الحالة العقلية للطلاب ودعم بيئة التعليم.

يعتبر دور المعلم في أنشطة التعليم باستخدام الوسائط الغنائية لحفظ المفردات مهماً أيضاً في أنشطة التدريس والتعليم. إن استعداد المعلم وقدرته هما أيضاً المفتاحان الرئيسيان لنجاح استخدام هذه الوسائط الغنائية. لذلك، سيكون من الجيد قبل تنفيذ الوسائط الغنائية، أن يعرف المعلم ما يجب إعداده وما هي العوامل التي يمكن أن تدعم نقاط قوة التعليم والعوامل التي تعيق أنشطة التعليم.

#### هـ. الدراسات السابقة

ولتسهيل للباحثين إنجاز البحث وكتابة البحث العلمي، يقوم الباحثون أولاً بإجراء دراسة للأبحاث السابقة المتعلقة بالموضوع وعلاقته بالعنوان الذي يبحث فيه الباحث.

(١) بحث علمي كتبه مريم أوغستين جنتي: أثر استخدام الأغاني في إتقان مفردات اللغة العربية لدى طلاب الصف الخامس في مدرسة فتح

---

<sup>33</sup> Noviya Ekasanti, "Penggunaan Media Lagu dalam Pembelajaran Mufrodad di Tingkat Madrasah Aliyah", Jurnal Inovasi dan Riset Akademik, Vol. 2, No.5, (2021), hlm. 716

الرحمن جيرينجو لومبوك. الهدف من البحث هو اكتساب المعرفة حول تأثير استخدام الأغاني على إتقان مفردات اللغة العربية لدى طلاب الصف الخامس في مدرسة فاتور الرحمن جيرينجو لومبوك. وأظهرت نتائج هذا البحث أن متوسط درجات الفصل التجريبي قبل استخدام الوسائط الغنائية كان ٠,٥١٤ وبعد استخدام الوسائط الغنائية كان ٠,٥٩٤، مما يعني أن هناك زيادة في الدرجة قدرها ٠,٠٨ أو ٥٪. لذلك، تتوافق نتائج البحث مع فرضية البحث (Ha)، وهي أن هناك زيادة في القدرة على حفظ المفردات للطلاب الذين يستخدمون وسائط الأغنية في مدرسة فتح الرحمن جيرينجو لومبوك الابتدائية.<sup>٣٤</sup>

(٢) بحث علمي كتبه طاعة المدومة: جهود لتحسين مفردات اللغة العربية باستخدام الأغاني لصف الطفولة المبكرة B2 في مدرسة روضة الأطفال إماما كيدونجباي ميحين سيمارانج للعام الدراسي ٢٠١٩-٢٠٢٠. يهدف هذا البحث إلى معرفة ما إذا كان استخدام الأغاني يمكن أن يحسن مفردات اللغة العربية في الصف B2 في مدرسة روضة

---

<sup>34</sup> Maryam Agustin Jannaty, "Pengaruh Penggunaan Lgu Terhadap Penguasaan Kosa Kata Bahasa Arab Kelas V MI Faturahman Jeringo Lombok", Skripsi, 2015

الأطفال الإمامة كيدونجباري ميجين سيمارانج في العام الدراسي ٢٠١٩-٢٠٢٠. ويمكن ملاحظة ذلك من خلال ارتفاع نسبة قدرة المشاركين في اللغة العربية الذين حصلوا على نتيجة بلغت ٤٨,٧٣٪. نتيجة الدورة الأولى ٦٢,٠٥٪، نتيجة الدورة الثانية ٨٩,٠٣٪، مؤشر الإنجاز ٧٥٪. ولذلك فإن نتائج البحث تتوافق مع فرضية البحث (Ha) القائلة بأن هناك زيادة في إتقان مفردات اللغة العربية باستخدام الأغاني لمرحلة الطفولة المبكرة للصف B2 في مدرسة روضة الأطفال الإمامة كيدونجباري ميجين سيمارانج في العام الدراسي ٢٠١٩-٢٠٢٠.<sup>٣٥</sup>

#### و. فرضية البحث

الفرضية هي تخمين أو إجابة مؤقتة لمشكلة البحث. يتم ذكر الفرضيات أيضًا كإجابات مؤقتة للمشاكل المثارة في الدراسة. هناك نوعان من الفرضيات في البحث، وهما فرضية العدم (Ho) وفرضية البحث (Ha). وفي هذا البحث تم استخدام كلا الفرضيتين.

---

<sup>35</sup> Tho'atul Mudawamah, "Upaya Peningkatan Mufrodlat Bahasa Arab Dengan Menggunakan Lagu Bagi Anak Usia Dini Pada Kelas B2 di RA Imama Kedungpani Mijen Kota Semarang Tahun Pelajaran 2019-2020", Skripsi, 2019

$H_a$  = استخدام الأغنية فعال لحفظ المفردات لدى طلاب الصف السابع بمدرسة لحاجة إسرّيائي المتوسطة سمارانج في العام الدراسي ٢٠٢٤-٢٠٢٥.

$H_o$  = استخدام الأغنية غير فعال لحفظ المفردات لدى طلاب الصف السابع بمدرسة لحاجة إسرّيائي المتوسطة سمارانج في العام الدراسي ٢٠٢٤-٢٠٢٥.

## الباب الثالث

### مناهج البحث

#### أ. نوع البحث

المنهج المستخدم في هذا البحث هو البحث الميداني الكمي. البحث الكمي بحث يعتمد على فلسفة الوضعية والتي تستخدم للبحث في مجتمع أو عينة معينة، وجمع البيانات باستخدام أدوات البحث، وتحليل البيانات الإحصائية الكمية التي تهدف إلى اختبار فرضيات محددة سلفاً.<sup>36</sup> يتم تضمين هذا البحث في البحث الكمي لأن التقنيات المستخدمة هي تقنيات التحليل الإحصائي لمعالجة البيانات. وبصرف النظر عن ذلك، فإن هذا البحث يسأل أيضاً عما إذا كان هناك تأثير بين المتغيرات أم لا. يتم إجراء الأبحاث بشكل عام على مجموعات سكانية معينة أو عينات تمثيلية. ثم قام بصياغة فرضية ثم اختبارها من خلال جمع البيانات في الميدان.

ونوع البحث المستخدم في هذا البحث هو البحث التجريبي (*experiment research*). البحث التجريبي هو أسلوب بحثي يستخدم لتحديد تأثير علاج معين على حالة معينة عن قصد

---

<sup>36</sup> Sugiyono, "Metode Penelitian Kuantitatif, Kualitatif, dan R&D", (Bandung: Alfabeta, 2017), hlm. 8

(*artificial condition*).<sup>37</sup> استخدم هذا النوع من البحث لأن الباحث يستخدم الوسائط الغنائية كعلاج في مفردات التعلم وأراد معرفة هل كان للعلاج تأثير أم لا. في هذا البحث، كان التصميم التجريبي المستخدم هو التصميم شبه التجريبي ( *Quasi-Experimental Design* ) لأن هذا النوع من الأبحاث هو الأقرب إلى التجربة الحقيقية. الهدف هو التنبؤ بحالة يمكن تحقيقها من خلال التجربة الفعلية، ولكن لا يتم التحكم أو التلاعب بجميع المتغيرات ذات الصلة. هناك عدة أنواع من التصميم شبه التجريبي، بما في ذلك: ٣٩: تصميم مجموعة التحكم غير المتكافئ ( *The Nonequivalent Control Group Design* )، تصميم السلسلة الزمنية ( *The Time-Series Design* )، وتصميم متوازن ( *Conterbalanced Design* ). في هذا البحث تستخدم الباحثة تصميم مجموعة الضوابط غير المتكافئة ( *The Nonequivalent Control Group Design* ) لأنه

---

<sup>37</sup> Triyono, “*Metodologi Penelitian Pendidikan*”, (Yogyakarta: Ombak, 2012), hlm. 36

<sup>38</sup> Zainal Arifin, “*Penelitian Pendidikan Metode Dan Paradigma Baru*”, (Bandung: PT Remaja Rosdakarya, 2011), hlm. 74

<sup>39</sup> Emzir, “*Metodologi Penelitian Pendidikan Kuantitatif dan Kualitatif*”, (Depok: PT Rajagrafindo Persada, 2008), hlm. 98

سيستغرق/يحدد الموضوعات البحثية التي سيتم تخصيصها للفصل الضابط والفصل التجريبي. هذا التصميم هو نفسه تقريبا تصميم مجموعة التحكم في الاختبار القبلي والاختبار البعدي ( *The Pretest-Posttest* ) (*Control Group Design*), ولكن العينات التي تستخدم في هذه التصميم لم يتم اختبار المجموعة التجريبية الضابطة بشكل عشوائي. الإجراء في هذا البحث هو مقارنة للمجموعة التجريبية والمجموعة الضابطة. سيتم علاج المجموعة التجريبية باستخدام الوسائط الغنائية في تعليم المفردات, بينما لن يتم علاج المجموعة الضابطة. من هذا الوصف, يمكن وصف تصميم البحث على النحو التالي:

### الجدول ٣. ١ تصميم البحث

الإختبار البعدي	تجربة	الإختبار القبلي	المجموعة
$O_2$	X	$O_1$	(أ)
$O_4$	-	$O_3$	(ب)

الإيضاح:

(أ) = فصل التجريبي

(ب) = فصل المضبوط

X = تجربة

$O_1$  = الإختبار القبلي الفصل التجري

$O_2$  = الإختبار البعدي الفصل التجري

$O_3$  = الإختبار القبلي الفصل المضبوط

$O_4$  = الإختبار البعدي الفصل المضبوط

## ب. مكان البحث ووقته

١. مكان البحث

جرى هذا البحث في مدرسة الحاجة إسرئاتي المتوسطة, شارع عبدالرحمن صالح, رقم ٢٨٥, سمارانج.

٢. وقت البحث

تنفيذ وقت البحث على ٥ نوفمبر ٢٠٢٤ إلى ١٠ ديسمبر ٢٠٢٤.

## ج. المجتمع الإحصائي والعينة

أ. السكان هو موضوع البحث بأكمله وهو موضوع ما يتم البحث عنه. يتكون السكان من الأشخاص أو المناطق أو الأشياء التي سيتم استخدامها لتعميم نتائج البحث. كان السكان في هذه الدراسة هم طلاب السابع مدرسة المتوسطة الحاجة إسرئاتي سيمارانج.

ب. العينة هي جزء من المجتمع الذي سيتم فحصه أو يمكن القول أيضًا

أن العينة هي مجتمع صغير (*miniature population*). في

هذه الدراسة، كانت العينات المأخوذة كمواضيع بحثية هي طلاب الصف السابع في مدرسة المتوسطة الحاجة إسرياتي سيمارانج المكونة من الصفوف السابع (أ) و(ب) و(ج). الصف السابع (أ) فصلاً تجريبياً والفصل السابع (ب) فصلاً ضابطاً.

أخذ العينات هو أسلوب لأخذ عينات من السكان. في هذا البحث، استخدم الباحثون العينات الهادفة (*purposive sampling*). أخذ العينات الهادفة (*purposive sampling*) هو أسلوب لأخذ العينات يعتمد على اعتبارات و/أو أهداف معينة، وكذلك يعتمد على بعض الخصائص أو الخصائص المعروفة مسبقاً.<sup>٤٠</sup>

#### د. متغير ومؤشر البحث

المتغير هو ظاهرة أو عامل متغير، إذا تم قياسه، فإنه سينتج درجات متفاوتة.<sup>٤١</sup> استناداً إلى دور ووظيفة المتغيرات في البحث، يستخدم الباحثون عادة متغيرين أو عاملين في أبحاثهم. وهذان المتغيران هما:<sup>٤٢</sup>

أ. المتغير المستقل (*independent variable*)

---

<sup>40</sup> Zainal Arifin, *Penelitian Pendidikan ...*, hlm. 221

<sup>41</sup> Zaenal Arifin, *Penelitian Pendidikan ...*, hlm. 185

<sup>42</sup> Pujani Setyosari, *Metode Penelitian...*, hlm. 164

المتغيرات المستقلة هي المتغيرات التي تسبب أو تؤثر، أي العوامل التي يتم قياسها أو التلاعب بها أو اختيارها من قبل الباحثين لتحديد العلاقات بين الظواهر المرصودة أو المرصودة. والمتغير المستقل في هذا البحث هو الوسائط الغنائية.

ب. المتغير التابع (*dependent variable*)

المتغيرات التابعة أو التابعة هي عوامل يتم ملاحظتها وقياسها لتحديد تأثير المتغيرات المستقلة، وهي العوامل التي تظهر، أو لا تظهر، أو تتغير حسب تلك التي يقدمها الباحث. والمتغير التابع في هذا البحث هو إتقان الطلاب للمفردات.

المؤشرات في هذا البحث هي:

(١) مؤشر X (استخدم وسائط الأغنية)

(أ) أن يتمكن الطلاب من ترجمة صيغ المفردات بشكل جيد.

(ب) أن يتمكن الطلاب من نطق المفردات وإعادة كتابتها بشكل جيد وصحيح.

(ج) أن يتمكن الطلاب من استخدام المفردات في الجمل الصحيحة، سواء تحدثاً أو كتابةً.

(٢) المؤشر Y (إتقان المفردات)

(أ) اهتمام الطلاب ونشاطهم في التعليم.

ب) زيادة اهتمام الطلاب بالتعليم.

ج) تحقيق أهداف التعليم.

## هـ. تقنيات جمع البيانات

### ١. الاختبار

الاختبار هو أسلوب قياس توجد فيه أسئلة أو عبارات أو سلسلة من المهام المختلفة التي يجب على المستجيب تنفيذها أو الإجابة عليها.<sup>٤٣</sup> وتشمل الاختبارات التي تم إجراؤها الاختبار القبلي والاختبار البعدي. وقد تم إجراء الاختبار القبلي لتحديد القدرات الأولية لدى الطلاب قبل تلقي العلاج، كما تم إجراء الاختبار البعدي في النهاية لتحديد مدى التطور في فهم المفردات بعد تلقي معاملة خاصة وهي استخدام الوسائط الغنائية.

الاختبار الذي تم استخدامه في هذا البحث هو اختبار كتابي موضوعي، حيث تم إعطاء كل سؤال اختبار إجابات بديلة للاختيار من بينها. وشكل الاختبار الكتابي الموضوعي في هذا البحث هو اختبار الاختيار من متعدد (عناصر الاختيار من متعدد) وأسئلة الصواب والخطأ (عناصر الصواب والخطأ). وتشتمل أداة الاختبار المستخدمة في هذا البحث على نوعين من الأسئلة، وهما

---

<sup>43</sup> Zaenal Arifin, *Penelitian Pendidikan ...*, hlm. 226

الأسئلة القبلية والأسئلة البعدية، ويحتوي كل منهما على ٢٠ سؤال اختيار من متعدد و ١٠ أسئلة صح وخطأ. يجب اختبار الاختبارات التي تم استخدامها كأدوات بحث أولاً. فيما يلي بعض اختبارات النتيجة النهائية:

(أ) اختبار صلاحية المادة

يهدف اختبار صلاحية المادة إلى اختبار مدى جودة قياس الأداة للمفهوم الذي من المفترض أن تقيسه. لاختبار صدق الأداة في هذا البحث، استخدم الباحثون صيغة الارتباط لحظة المنتج:<sup>٤٤</sup>

$$r_{xy} = \frac{N \sum XY - (\sum X)(\sum Y)}{\sqrt{\{N \sum X^2 - (\sum X)^2\}\{N \sum Y^2 - (\sum Y)^2\}}}$$

الإيضاح :

---

<sup>44</sup> I Putu Andre Payadnya dan I Gusti Agung Ngurah Trisna Jayantika, “*Panduan Penelitian Eksperimen Beserta Analisis Statistik Dengan SPSS*”, (Yogyakarta: Deepublish, 2018), hlm. 31

$$\begin{aligned}
r_{xy} &= \text{معامل الارتباط بين } X \text{ و } Y \\
N &= \text{عدد الطلاب} \\
\sum X &= \text{مجموع درجات عناصر الاختبار} \\
\sum Y &= \text{مجموع النقاط} \\
\sum XY &= \text{عدد منتجات } X \text{ و } Y
\end{aligned}$$

يبتاخ من  $r_{xy}$  ثم قارن مع  $(r_{tabel})$ . إذا

$r_{tabel} < r_{xy}$  فيما عناصر الصك المختبر في البحث  
أعلن صحيح (valid).

الجدول ٣.٢ نتائج اختبار صحة الأسئلة (Pretest)

رقم	معيار	رقم اختبارات	الخملة	نسبة مثوية
١	صحيح (valid)	١, ٢, ٣, ٦, ٧, ٩, ١٣, ١٦, ١٧, ١٨, ٢٠, ٢١, ٢٢, ٢٤, ٢٦, ٢٨, ٢٩, ٣٠, ٣١, ٣٣, ٣٤, ٣٥, ٣٨, ٣٩, ٤٠	٢٥	٦٢,٥%
٢	غير صحيح	٤, ٥, ٨, ١٠, ١١	١٥	٣٧,٥%

		١٢, ١٤, ١٥, ١٩, ٢٣, ٢٥, ٢٧, ٣٢, ٣٦, ٣٧	(invalid)	
المجموع			٤٠	%١٠٠

حساب صحة الأسئلة المتعدد من ٤٠ أسئلة والحصول ٢٥ أسئلة صحيح و ١٥ أسئلة غير صحيح. يستند إلى الحدول أعلاه, العناصر غير صحيح مهتر ولن يستعمل, بينما أسئلة صحيح سيتم استعمال لتوزيع على المستخيين. للحساب صحة الأسئلة يمكن أن يشاهد في الماحق.

### الجدول ٣.٣ نتائج اختبار صحة الأسئلة (Posttest)

رقم	معيار	رقم اختبارات	الحملة	نسبة مئوية
١	صحيح (valid)	٣, ٤, ٥, ٧, ٨, ١٠, ١٣, ١٥, ١٧, ١٨, ١٩, ٢٠, ٢٣, ٢٤, ٢٥, ٢٧, ٢٨, ٣٠, ٣١, ٣٢, ٣٤	٢٥	%٦٢,٥

		٤٠, ٣٨, ٣٧, ٣٦		
%٣٧,٥	١٥	, ١١, ٩, ٦, ٢, ١ , ٢١, ١٦, ١٤, ١٢ , ٣٣, ٢٩, ٢٦, ٢٢ ٣٩, ٣٥	غير صحيح (invalid)	٢
المجموع			٤٠	%١٠٠

حساب صحة الأسئلة المتعدد من ٤٠ أسئلة والحصول ٢٥ أسئلة صحيح و ١٥ أسئلة غير صحيح. يستند إلى الجدول أعلاه، العناصر غير صحيح مهتر ولن يستعمل، بينما أسئلة صحيح سيتم استعمال لتوزيع على المستخبيين. للحساب صحة الأسئلة يمكن أن يشاهد في الماحق .

(ب) اختبار الموثوقية

وفقاً لسوهارسيمي أريكوتو كما نقله بايديا والآخرين، الموثوقية هي أداة يمكن الاعتماد عليها بدرجة كافية لجمع البيانات لأن الأداة جيدة.<sup>٤٥</sup> لاختبار ثبات أسئلة اختبار

<sup>45</sup> Payadnya dan Jayantika, "Panduan Penelitian Eksperimen...", hlm. 31

الاختبار من متعدد في هذه الدراسة، يمكن استخدام صيغة

20 K-R:٤٦

$$r_i = \frac{k}{(k-1)} \left\{ \frac{s_t^2 - \sum p_i q_i}{s_t^2} \right\}$$

الإيضاح :

$r_i$  = الموثوقية الشاملة للاختبار

$k$  = عدد الأسئلة

$p_i$  = نسبة الأشخاص الذين أجابوا على كل بند من

الأسئلة بشكل صحيح

$q_i$  = نسبة الأشخاص الذين أجابوا على كل سؤال بشكل

غير صحيح (1-p)

$s_t^2$  = إجمالي التباين الكلي

$$\frac{\sum(x - \bar{x})^2}{n}$$

---

<sup>46</sup> Febrianawati Yusup, "Uji Validitas Dan Reliabilitas Instrumen Penelitian Kuantitatif", *Jurnal Tarbiyah*, (Vol. 7, No. 1 Januari-Juni 2018), hlm. 21

X = قيمة كل سؤال

n = إجمالي عدد الطلاب الذين أجابوا على الأسئلة

حساب اختبار الموثوقية كالاتي (pretest) :

$$\begin{aligned} r_i &= \frac{k}{(k-1)} \left\{ \frac{s_t^2 - \sum p_i q_i}{s_t^2} \right\} \\ &= \frac{25}{(25-1)} \left( \frac{30.027 - 5.02686}{30.027} \right) \\ &= \left( \frac{25}{24} \right) \left( \frac{25.00014}{30.027} \right) \\ &= (1.04166666666)(0.83258867019) \\ &= 0,86727986477 \end{aligned}$$

يتواجد نتائج اختبار الموثوقية يجب حسن بفسير  
اختبار موثوقية المحدد مسبقًا. عبر *Wallen, Fraenkel*, و  
*Hyun* يقال ان أداة الموثوقية الاعتماد إذا درجة معامل  
الموثوقية  $(r_i > 0,70)$   $KR > 0,70$ . من نتائج اختبار  
الموثوقية أعلاه, يمكن استنتاج أن عناصر الاختبار المتعدد  
الموثوقية لأن  $0,86727986477 < 0,05$ . الحساب  
الكامل يمكن أن يشاهد في المرفق.

حساب اختبار الموثوقية كالاتي (posttest) :

$$\begin{aligned} r_i &= \frac{k}{(k-1)} \left\{ \frac{s_t^2 - \sum p_i q_i}{s_t^2} \right\} \\ &= \frac{25}{(25-1)} \left( \frac{24.45455 - 5.173528}{24.45455} \right) \end{aligned}$$

$$\begin{aligned}
&= \left(\frac{25}{24}\right) \left(\frac{19.281022}{24.45455}\right) \\
&= (1.0416666666666666)(0.78844313225) \\
&= 0,821294929431
\end{aligned}$$

يتواجد نتائج اختبار الموثوقية يجب حسن بفسير اختبار موثوقية المحدد مسبقاً. عبر *Wallen ,Fraenkel* , و *Hyun* يقال ان أداة الموثوقية الاعتماد إذا درجة معامل الموثوقية  $KR > 0,70$  ( $r_i > 0,70$ ) . من نتائج اختبار الموثوقية أعلاه, يمكن استنتاج أن عناصر الاختبار المتعدد الموثوقية لأن  $0,821294929431 < 0,05$  . الحساب الكمل يمكن أن يشاهد في المرفق.

(ج) قوة مختلفة

القوة التفاضلية هي اختبار لمفردات أداة الاختبار التي تهدف إلى التمييز بين الطلاب المصنفين على أنهم قادرين وغير قادرين. عند تحليل القوة التفاضلية، من الضروري أولاً تحديد المجموعتين العلوية والسفلية، حيث تتكون المجموعة العليا من 27٪ من الطلاب الذين حصلوا على درجات عالية والمجموعة السفلية تتكون من 27٪ من الطلاب الذين حصلوا على

درجات منخفضة. لحساب القوة التفاضلية لعناصر الأداة في

هذه الدراسة، تم استخدام الصيغة التالية:<sup>٤٧</sup>

$$DP = \frac{JB_A - JB_B}{JBS_A}$$

الإيضاح :

عدد طلاب المجموعة العليا الذين  $JB_A$  =

أجابوا بشكل صحيح

عدد طلاب المجموعة الدنيا الذين  $JB_B$  =

أجابوا بشكل غير صحيح

العدد الإجمالي للطلاب  $JBS_A$  =

يختلف مؤشر القوة حسب إيبيل وهو:

DP  $\geq$  0,40 = جيد جدا

0,30  $\leq$  DP < 0,40 = جيد

0,20  $\leq$  DP < 0,30 = كاف

DP < 0,20 = سيء

الجدول ٣. ٤ نتائج تحليل القوة المميزة الأسئلة (pretest)

---

<sup>47</sup> Payadnya dan Jayantika, *Panduan Penelitian Eksperimen...*, hlm. 30

رقم	معيار	رقم اختبارات	الجملة
١	سيء	-	-
٢	كافية	-	-
٣	جيد	٢٥, ٢٢, ٩, ١	٤
٤	جيد جدا	٢, ٣, ٤, ٥, ٦, ٧, ٨, ١٠, ١١, ١٢, ١٣, ١٤, ١٥, ١٦, ١٧, ١٨, ١٩, ٢٠, ٢١, ٢٣, ٢٤	٢١
		المجموع	٢٥

الجدول ٣. ٥ نتائج تحليل القوة المميزة الأسئلة (posttest)

رقم	معيار	رقم اختبارات	الجملة
١	سيء	-	-
٢	كافية	-	-
٣	جيد	٢, ٧, ٨, ٩, ١٠, ١٤, ١٥, ١٦, ٢١, ٢٢, ٢٣, ٢٤, ٢٥	١٣

١٢	١, ٣, ٤, ٥, ٦, ١١, ١٢, ١٣, ١٧, ١٨, ١٩, ٢٠	جيد جدا	٤
٢٥	المجموع		

(د) مستوى صعوبة الاختبار

وبحسب كاندياسا كما نقله بايديا والآخرين، فإن معدل صعوبة الاختبار هو مؤشر لصعوبة الأسئلة مقارنة بنسبة المتقدمين للاختبار الذين أجابوا على الأسئلة بشكل صحيح. يتم إجراء اختبار صعوبة الاختبار لتحديد مستوى سهولة وصعوبة الأسئلة للطلاب المراد قياسها، بحيث يصف الاختبار قدرات الطلاب. في حساب مؤشر صعوبة أداة الاختبار، يتم استخدام الصيغة:<sup>٤٨</sup>

$$I = \frac{B}{N}$$

الإيضاح :

<sup>48</sup> Payadnya dan Jayantika, *Panduan Penelitian Eksperimen...*, hlm. 29

I = مؤشر صعوبة المادة

B = عدد الطلاب الذين أجابوا على الأسئلة بشكل

صحيح

N = إجمالي عدد الطلاب الذين أدوا الاختبار

فئة مستوى صعوبة السؤال:

sukar =  $TK < 0,3$

sedang =  $0,3 \leq TK \leq 0,7$

mudah =  $TK > 0,7$

الجدول ٣. ٦ نتائج تحليل مستوى صعوبة الاختبار (pretest)

رقم	معيار	رقم اختبارات	الجملة
١	صعب	-	-
٢	حاليًا	٣, ٤, ٥, ٦, ٧, ١١, ١٢, ١٣, ١٤, ١٩, ٢٠, ٢١	١٢
٣	سهل	١, ٢, ٨, ٩, ١٠, ١٥, ١٦, ١٧, ١٨, ٢٢, ٢٣, ٢٤, ٢٥	١٣
		المجموع	٢٥

يستند إلى الجدول نتائج تحليل مستوى صعوبة, يتواجد  
 ١٣ أسئلة بمعيارسهل و ١٢ أسئلة بمعيار حاليًا و . سؤال بمعيار  
 صعب. الحساب الكامل يمكن أن يشاهد في الماحق.

### الجدول ٣. ٧ نتائج تحليل مستوى صعوبة الاختبار (postest)

رقم	معيار	رقم اختبارات	الجملة
١	صعب	-	-
٢	حاليًا	١, ٣, ٤, ٥, ٦, ٧, ٩, ١٢, ١٣, ١٤, ١٦, ١٧, ١٨,	١٥ ٢٣, ٣٤
٣	سهل	٢, ٨, ١٠, ١١, ١٥, ١٩, ٢٠, ٢١, ٢٢, ٢٥	١٠
		المجموع	٢٥

يستند إلى الجدول نتائج تحليل مستوى صعوبة,  
 يتواجد ١٠ أسئلة بمعيار سهل و ١٥ أسئلة بمعيار حاليًا و .  
 سؤال بمعيار صعب. الحساب الكامل يمكن أن يشاهد في  
 الماحق.

٢. مقابلة

المقابلات هي أسلوب لجمع البيانات يتم إجراؤه كدراسة أولية للعثور على المشكلات التي سيتم التحقيق فيها.<sup>49</sup> المقابلة هي شكل من أشكال التفاعل الذي يجريه شخصان آخران، ويتكون من شخص مرجعي أو شخص يمثل مصدرًا للمعلومات وشخصًا يريد الحصول على معلومات من خلال تقديم نموذج سؤال يعتمد على الهدف. يستخدم الباحثون المقابلات كأسلوب لجمع البيانات إذا كانوا يريدون إجراء دراسة أولية للعثور على المشكلات التي يجب البحث عنها وأيضًا إذا أراد الباحث معرفة الأشياء من المجهين بشكل أكثر عمقًا.

وكانت المقابلة التي استخدمها الباحث مقابلة منظمة. إجراءات التنفيذ سهلة للغاية، حيث يجب أن يكون لدى الباحث مفهوم واضح لما هو مطلوب وقائمة من الأسئلة. أجريت هذه المقابلة بهدف معرفة عملية تعلم اللغة العربية في مدرسة الحاجة إسريري المتوسطة سمارنج ، وتطبيق وسائط الأغنية في تحسين حفظ المفردات العربية في مدرسة الحاجة إسريري المتوسطة سمارنج ، معوقات تنفيذ الوسائط الغنائية، وحلول التغلب على العقبات في تنفيذ الوسائط الغنائية، وما إذا كانت الوسائط الغنائية يمكن أن تساعد في تحسين حفظ المفردات العربية.

---

<sup>49</sup> Sugiyono, *Metode Penelitian ...*, hlm. 137

الشخص الذي سيجري المقابلة معه هو السيد محمد علوي هارون، مدرس للغة العربية في مدرسة الحاجة إسرائيلي المتوسطة سمارنج. والسؤال المطروح هو ما مدى اهتمام الطلاب بعملية تعلم اللغة العربية باستخدام الوسائط الغنائية. ومن هذا السؤال تم الحصول على الإجابة بأن الطلاب يميلون إلى حب عمليات التعلم النشطة والتفاعلية. ولذلك، فإن استخدام الوسائط الغنائية في تعلم اللغة العربية يخطى بشعبية كبيرة بين الطلاب. وذلك لوجود تفاعل بين المعلمين والطلاب ويجعل الطلاب مهتمين بالمادة التي يتم تدريسها. ومن هذه المقابلة يمكن أن نستنتج أن تعلم مفردات اللغة العربية في مدرسة الحاجة إسرائيلي المتوسطة سمارنج لا يزال غير مثير للاهتمام، وهذا يجعل الطلاب أقل اهتمامًا بتعلمها. نظرًا لأن اللغة العربية، وفقًا للطلاب، هي مادة تعليمية يصعب فهمها، لذلك هناك حاجة إلى الوسائط التي يمكن أن تجذب انتباه الطلاب إلى تعلم اللغة العربية. من المعتقد أن استخدام الوسائط الغنائية كوسيلة لتعلم اللغة العربية يمكن أن يجذب اهتمام الطلاب بالتعلم لأنه سهل الاستخدام ويجعل الفصل أكثر تفاعلية. يصبح الطلاب أكثر حماسًا في تعلمها.

٣. ملاحظة

ذكر سوتريسنو هادي كما نقله سو غي ينا أن الملاحظة هي عملية معقدة، وهي عملية تتكون من عدة عمليات بيولوجية

ونفسية. أهم عمليتين هما الملاحظة والذاكرة. ٥٠. يمكن إجراء الملاحظات باستخدام أدلة المراقبة، والملاحظات الميدانية، والمجلات اليومية، وملاحظات الأنشطة، وأجهزة التسجيل الإلكترونية، وما إلى ذلك. تم إجراء هذه الملاحظة من قبل الباحثين للحصول على بيانات حول حالة البيئة المدرسية وعملية تعليم وتعلم اللغة العربية في الفصل الدراسي والبيئة المدرسية.

في هذا البحث، أجرى الباحثون ملاحظات مباشرة باستخدام أدوات على شكل دفاتر ملاحظات وكاميرات. تُستخدم هذه الطريقة للملاحظة المباشرة لمواقف واتجاهات وسلوك المعلمين والطلاب الذين تعلموا اللغة العربية باستخدام الوسائط الغنائية. تشمل الأشياء المختلفة التي تمت ملاحظتها في هذا البحث ما يلي: بيئة مدرسة الحاجة إسرّيّاتي المتوسطة سمّارنج ، حالة المعلمين في مدرسة الحاجة إسرّيّاتي المتوسطة سمّارنج ، عملية تعلم اللغة العربية في مدرسة الحاجة إسرّيّاتي المتوسطة سمّارنج ، تنفيذ تعلم اللغة العربية استخدام وسائط الأغنية في مدرسة الحاجة إسرّيّاتي المتوسطة سمّارنج ، بالإضافة إلى الأنشطة الطلابية في مدرسة الحاجة إسرّيّاتي المتوسطة سمّارنج.

---

<sup>50</sup> Sugiyono, *Metode Penelitian ...*, hlm. 145

من خلال هذه الملاحظة، يمكن استخدامها كأساس للحصول على أكبر قدر من البيانات أو المعلومات الكاملة والشاملة فيما يتعلق بفعالية استخدام وسائط الأغنية في تعلم اللغة العربية لتحسين حفظ المفردات لطلاب الصف السابع في مدرسة الحاجة إسرّيّاتي المتوسطة سمارنج.

#### ٤. التوثيق

التوثيق هو سجل للأحداث الماضية. يمكن أن يكون التوثيق على شكل كتابات أو رسومات أو أعمال ضخمة لشخص. ٥١ التوثيق هو مصدر بيانات يستخدم لاستكمال البيانات في البحث على شكل صور وأعمال ضخمة وأفلام ومصادر مكتوبة وكل ما يمكن استخدامه كمصدر للمعلومات في البحث. التوثيق هو سجل للأحداث الماضية. التوثيق هو أسلوب لجمع البيانات من خلال الحقائق التي تحدث في الميدان، ثم تصنيفها وتجميعها في شكل كتابي.

يتم استخدام طريقة التوثيق هذه لجمع البيانات المتعلقة بالملف الشخصي مدرسة الحاجة إسرّيّاتي المتوسطة سمارنج ، ورؤية ورسالة مدرسة الحاجة إسرّيّاتي المتوسطة سمارنج ، وأسماء المعلمين والطلاب في الصفين VII A و VII B في مدرسة الحاجة

---

<sup>51</sup> Sugiyono, *Metode Peneltian ...*, hlm. 240

إسرياتي المتوسطة سمارةج ، البنية التحتية المستخدمة وكذلك أشكال الأنشطة التي يتم تنفيذها في مدرسة الحاجة إسرياتي المتوسطة سمارةج ، بالإضافة إلى البيانات المتعلقة بتخطيط وتنفيذ وتقييم تعلم اللغة العربية للصف السابع مدرسة الحاجة إسرياتي المتوسطة سمارةج مثل خطط تنفيذ التعلم (RPP)، والمواد التعليمية، والكتب المدرسية، ونصوص الأغاني، وما إلى ذلك.

## و . تقنيات تحليل البيانات

تقنية تحليل البيانات المستخدمة في هذا البحث هي التحليل الإحصائي الوصفي. الإحصائيات الوصفية هي إحصائيات تستخدم لتحليل البيانات من خلال وصف وتوضيح البيانات المجمعة كما هي دون نية التوصل إلى استنتاجات وتعميمات مقبولة بشكل عام.<sup>٥٢</sup> في ضوء عنوان البحث وهو فعالية الوسائط الغنائية في حفظ المفردات لدى طلاب الصف السابع بالمدرسة المتوسطة العليا إسرياتي سامارةج، استخدم الباحث المنهج: التصميم شبه التجريبي القائم على تصميم المجموعة الضابطة غير المتكافئة بالصيغة التالية:

---

<sup>52</sup> Sandu Siyoto dan M. Ali Sodik, “*Dasar Metodologi Penelitian*”, (Yogyakarta: Literasi Media Publishing, 2015), hlm.

(١) صيغة التصميم شبه التجريبي المبنية على تصميم المجموعة الضابطة غير المكافئة:<sup>٥٣</sup>

$$\frac{O_1 \times O_2}{O_3 - O_4}$$

الإيضاح :

$O_1$  : الاختبار الأولي (الاختبار المسبق) قبل إعطاء العلاج دون استخدام الوسائط الغنائية

$O_2$  : الاختبار النهائي (الاختبار البعدي) بعد إعطاء العلاج باستخدام وسائط الأغنية

$O_3$  : الاختبار الأولي (الاختبار المسبق) قبل إعطاء العلاج دون استخدام الوسائط الغنائية

$O_4$  : الاختبار النهائي (الاختبار البعدي) بعد إعطاء العلاج دون استخدام الوسائط الغنائية

$X$  : توفير العلاج باستخدام وسائط الأغنية

بناءً على تصميم البحث أعلاه، يمكن الاستنتاج أن هذا البحث يستخدم فئتين، وهما السابع (أ) والسابع (ب)، مع الفصل السابع (أ) كالفصل التجريبي والسابع (ب) كفئة ضابطة. في

---

<sup>53</sup> Zuriah, “*Metodologi Penelitian Sosial Dan Pendidikan*”, (Jakarta: PT Bumi Askara, 2007), hlm. 66

البحث الأولي، تم إجراء اختبار قبلي في الفصل التجريبي والفصل الضابط لتحديد المعرفة المعرفية لدى الطلاب. ثم تم إجراء اختبار بعدي للفصل التجريبي وهو الصف السابع (أ) الذي تم علاجه بالوسائط الغنائية، وللصف الضابط وهو الفصل السابع (ب) الذي لم يعامل بالمعاملة التعليمية. وتم إجراء الاختبار البعدي لمعرفة ما إذا كانت البيانات التي تم تحليلها زادت أم لا بعد استخدام الوسائط الغنائية في إتقان المفردات لدى الطلاب. إذا زاد إتقان الطلاب للمفردات يعتبر العلاج ناجحاً.

## (٢) اختبار الحالة الطبيعية

يتم استخدام اختبار الحالة الطبيعية لتحديد ما إذا كانت البيانات من المتغيرات الناتجة موزعة بشكل طبيعي أم لا.<sup>٥٤</sup> اختبار الحالة الطبيعية المستخدم في تحليل البيانات هو اختبار كولموجوروف-سميرنوف، والصيغة التالية هي:<sup>٥٥</sup>

$$D = \text{maksimum} [Sn_1(X) - Sn_2(X)]$$

---

<sup>54</sup> Nuryadi, dkk., “*Dasar-Dasar Statistik Penelitian*”, (Yogyakarta: Sibuku Media, 2017), hlm. 80

<sup>55</sup> Abdul Muhid, “*Analisis Statistik 5 Langkah Praktis Analisis Statistik dengan SPSS for Windows*”, (Sidoarjo: Zifatama Jawara, 2019), hlm. 282

أو استخدم الصيغة  $Z$  كما يلي:

$$Z = \frac{n_1 - n_2}{\sqrt{n_1 + n_2}}$$

الإيضاح:

$n_1$ : جملة العينة ١

$n_2$ : جملة العينة ٢

في اختبار الفرضيات، يتم تحديد مستوى الأهمية ( $\alpha$ ) عند ٠,٠٥. إذا كانت الأهمية  $< ٠,٠٥$ ، فسيتم قبول  $H_0$  مما يعني أن البيانات يتم توزيعها بشكل طبيعي. إذا كانت الأهمية  $> ٠,٠٥$ ، فسيتم رفض  $H_0$ ، مما يعني أن البيانات لا يتم توزيعها بشكل طبيعي. وفي حساب اختبار الحالة الطبيعية استخدم الباحثون البرنامج التطبيقي SPSS 21.

(٣) اختبار التجانس

اختبار التجانس هو إجراء اختبار إحصائي يهدف إلى إظهار أن مجموعتين أو أكثر من بيانات العينة تأتي من مجموعات سكانية لها نفس التباين.<sup>٥٦</sup> اختبار التجانس المستخدم هو اختبار ليفان والذي يتم إجراؤه باستخدام البرنامج التطبيقي SPSS 21. مستوى الأهمية في اختبار الفرضيات هو  $0.05 = \alpha$ . إذا

---

<sup>56</sup> Nuryadi, dkk., "Dasar-Dasar Statistik...", hlm. 89

كانت القيمة الإحصائية أكبر من ٠,٠٥ فإن تباين البيانات يكون متجانسًا.

#### (٤) اختبار الفرضيات

اختبار الفرضية هو وسيلة لإجراء الاختبار بهدف اتخاذ قرار بقبول أو رفض الفرضية الصفرية.<sup>٥٧</sup> يتم إجراء اختبار الفرضيات باستخدام اختبار (ت) للعينة المستقلة، وتكون صيغة الفرضية كما يلي:

$$H_o: \mu_1 \leq \mu_2$$

$$H_a: \mu_1 > \mu_2$$

الإيضاح :

$$\mu_1 = \text{متوسط الصف التجريبي}$$

$$\mu_2 = \text{متوسط فئة التحكم}$$

تستخدم صيغة اختبار الفرضية اختبار T للعينة

المستقلة:<sup>٥٨</sup>

---

<sup>57</sup> Payadnya dan Jayantika, "Panduan Penelitian Eksperimen...", hlm. 75

<sup>58</sup> Nuryadi, dkk., "Dasar-Dasar Statistik...", hlm. 108-109

$$t_{hit} = \frac{M_1 - M_2}{\sqrt{\frac{SS_1 + SS_2}{n_1 + n_2 - 2} \left( \frac{1}{n_1} + \frac{1}{n_2} \right)}}$$

الإيضاح :

$M_1$  = متوسط الدرجات في المجموعة الأولى

$M_2$  = متوسط الدرجات في المجموعة الثانية

$SS_1$  = مجموع المربعات في المجموعة الأولى

$SS_2$  = مجموع المربعات في المجموعة الثانية

$n_1$  = عدد العينات في المجموعة الأولى

$n_2$  = عدد العينات في المجموعة الثانية

وفي حساب اختبارات الفرضيات استخدم الباحثون

البرنامج التطبيقي SPSS 21.

## الباب الرابع نتائج البيانات وتحليلها

### أ. صورة عامة للمدرسة

مدرسة الحاجة إسرياتي المتوسطة سمارنج هي مؤسسة تعليمية تحت رعاية مؤسسة مسجد بيت الرحمن الكبير والتي تطبق نظاماً تعليمياً متكاملًا (بين منهج التعليم الوطني لمستوى المدارس الإعدادية والمحتوى الديني الإسلامي). ومن خلال تطبيق هذا المنهج المتكامل، سيتم إنشاء جيل من الأشخاص الذين يتقنون التعليم والتكنولوجيا ولديهم منظور إسلامي

مدرسة الحاجة إسرياتي المتوسطة سمارنج في عام ١٩٩٤ ثم حصلت على إذن من المكتب الإقليمي للتعليم والثقافة في مقاطعة جاوة الوسطى في ٢٤ مارس ١٩٩٤. أما الشخصية المؤسسة من مدرسة الحاجة إسرياتي المتوسطة سمارنج هو دكاتر الحاخ أحمد داروجي، الحاخ سوباردجو و الحاجة سري طنطاوية محستير .

في السنوات الأولى من تأسيسها، كان المدير هو الحاج سوباردجو حتى عام ١٩٩٥، وبعد عام ١٩٩٥ إلى عام ٢٠٠٠، تم تكليف الدكتورة بمنصب مدير المدرسة امين الدين حسن. لا يزال إسرياتي يحتل الحرم الجامعي في الشارع بانداناران رقم ١٢٦ مجمع واحد به روضة أطفال ومدرسة ابتدائية . إسرياتي ومسجد بيت الرحمن الكبير. في عام

١٩٩٨ هـ.ج. تم اعتماد إسرياتي لأول مرة وحصلت بإذن الله على حالة التعادل.

تقع مدرسة الحاجة إسرياتي المتوسطة سمارنج في مجمع المركز الإسلامي، على وجه التحديد في جالان عبد الرحمن صالح رقم ٢٨٥، منطقة كاليبانكور الفرعية، منطقة نجاليان الفرعية، مدينة سمارنج. البيئة مريحة وهادئة لأن الأرض واسعة، كما أنها بعيدة عن صحب المناطق الحضرية مما يجعل التعلم هناك أكثر فعالية

## ب. توصيف البيانات

تم إجراء هذا البحث في مدرسة الحاجة إسرياتي المتوسطة سمارنج. تم إجراء جمع بيانات البحث في الفترة من ٥ نوفمبر ٢٠٢٤ إلى ١٠ ديسمبر ٢٠٢٤. استخدم هذا البحث البحث التجريبي مع طرق البحث الميداني المستخدمة لتحديد الزيادة في إتقان الطلاب للمفردات بعد استخدام الوسائط الغنائية في تعليم اللغة العربية في مدرسة الحاجة إسرياتي المتوسطة سمارنج. الاختبار الذي سيتم تقديمه هو اختبار من متعدد واختبار صح/خطأ. المواد الواردة في الاختبار هي الأدوات المدرسية. المادة مأخوذة من الكتاب المدرسي المستخدم في مدرسة الحاجة إسرياتي المتوسطة سمارنج.

بدأ هذا البحث باستخدام الاختبار القبلي واستمر بالاختبار البعدي. يتم إجراء الاختبار القبلي لتحديد القدرات الأولية للطلاب فيما

يتعلق بالمادة التي سيتم تقديمها. من خلال الاختبار القبلي، يمكن للباحثين معرفة مدى إتقان الطلاب للمادة وما هي الخطوات التي يتعين على الباحث اتخاذها لتقديم المادة التالية. وفي الوقت نفسه، تم إجراء الاختبار البعدي لتحديد قدرات الطلاب بعد إعطائهم العلاج، وذلك باستخدام الوسائط الغنائية للمادة التي يتم تدريسها.

- خطوات استخدام الوسائط الغنائية هي في تعليم المفردات :
- ١) تقوم الباحثة بإعداد الوسائل والمواد التي سيتم استخدامها في عملية التعلم مسبقاً، بما في ذلك الأغاني التي سيتم تدريسها للطلاب
  - ٢) تقوم الباحثة بتوزيع كلمات الأغنية على الطلاب
  - ٣) تعطي الباحثة مثلاً من خلال غناء الأغنية التي سيتم تدريسها، وينتبه الطلاب بعناية
  - ٤) تقدم الباحثة شرحاً عن المفردات في الأغنية
  - ٥) بعد الشرح، تكرر الباحثة الغناء مرة أخرى، ويتبعه جميع الطلاب
  - ٦) تطلب الباحثة من جميع الطلاب الغناء معاً مع فهم وحفظ مفردات الأغنية
  - ٧) تقوم الباحثة بتجميع الطلاب حسب صفوف الطاولة للغناء معاً
  - ٨) تقوم الباحثة بتعيين العديد من الطلاب للتقدم وغناء الأغنية
  - ٩) تعطي الباحثة وقتاً لحفظ الأغنية

١٠) ثم تطلب الباحثة من الجميع الغناء معًا دون النظر إلى ورقة كلمات الأغنية

١١) يتم بعد ذلك إعطاء الطلاب ورقة أسئلة تتعلق بمفردات الأغنية التي يتم تدريسها لقياس فهم الطلاب

١٢) بعد الانتهاء، يتم جمع جميع أوراق عمل الطلاب ومن ثم الانتهاء منها.

كان مجتمع البحث جميع طلاب الصفين السابع أ والسابع ب بإجمالي ٦٣ طالباً، وهم الصف السابع أ بإجمالي ٣١ طالباً كالفصل التجريبي والسابع ب بإجمالي ٣٢ طالباً كالفصل الضابط في مدرسة الحاجة إسرائيلية المتوسطة سمارنج. تم علاج الفصل التجريبي (VII A) باستخدام الوسائط الغنائية. وفي الوقت نفسه، يستخدم الفصل الضابط (VII B) التعليم التقليدي.

وقبل إجراء البحث قامت الباحثة بإعداد الأدوات التي سيتم اختبارها على الفصلين. تشتمل الأدوات التي تم إعدادها على خطة تنفيذ التعليم (RPP) وأوراق أسئلة الاختبار المناسبة للمادة التعليمية. بالنسبة لأداة الاختبار، قبل اختبارها على طلاب الصف السابع في مدرسة الحاجة إسرائيلية المتوسطة سمارنج، تم اختبارها لأول مرة على ٥١ طالباً من طلاب الصف الثامن في مدرسة الحاجة إسرائيلية المتوسطة سمارنج الذين تلقوا مواد مفردات حول المعدات المدرسية.

ومن ثم تم اختبار نتائج أداة الاختبار من حيث الصدق والثبات ومستوى الصعوبة وتمييز الأسئلة، بحيث تم الحصول على أداة مناسبة حقاً لقياس قدرات التفكير لدى طلاب الصف السابع. وبعد اختبار الأسئلة من حيث الصدق والثبات ومستوى الصعوبة والتفريق بين الأسئلة، يمكن إعطاء الأداة للطلاب في الفصل التجريبي والفصل الضابط لتحديد قدرات الفصلين بعد تلقي العلاج. تتكون أداة الاختبار التي تم اختبارها من ٤٠ سؤالاً. وبعد اختبارها في الصف الثامن ومن خلال الاختبارات المذكورة أعلاه، استخدم الباحثون ٢٥ سؤالاً ثبت صحتها. وبعد تجربة الأسئلة وأخذ ٢٥ سؤالاً صحيحاً، قامت الباحثة بإجراء الاختبار القبلي والاختبار البعدي في الفصلين التجريبي والضابط.

### ج. نتائج البحث

تم الحصول على البيانات في هذه الدراسة من خلال اختبار تم إجراؤه قبل وبعد العلاج باستخدام وسائل الأغنية. ولتحديد القدرات الأولية استخدمت الباحثة الاختبار القبلي، ولتحديد القدرات النهائية استخدمت الباحثة الاختبار البعدي.

فيما يلي نتائج البيانات في شكل اختبار قبلي واختبار بعدي لطلاب الصف السابع أ والسابع ب في العمل على أسئلة الاختبار في شكل مادة مفروقات حول المعدات المدرسية في مدرسة الحاجة إسرياتي

المتوسطة سمارنج. وللحصول على متوسط درجات الاختبار القبلي والبعدي، استخدم الباحثون البرنامج التطبيقي SPSS ٢١. ١. بيانات درجة الاختبار القبلي والاختبار البعدي الفصل التجريبي (السابع أ)

الجدول ٤. ١ درجات الاختبار القبلي والاختبار البعدي الفصل السابع أ

الاختبار البعدي	الاختبار القبلي	اسم	رقم
١٠٠	٧٦	أديليا إيكّا بورنومو Adelia Eka Purnomo	١
٧٦	٧٢	علياء بوجي هاندياني Alya Puji Handayani	٢
١٠٠	٦٨	أنيسة عبيدة تمام Aneesa Aabidah Tamam	٣
٩٦	٥٦	أراويندا زهرة بيرثانيزسيا آدي Arawinda Zahra Berthanezsya Adi	٤
٩٦	٦٠	أوريليا ناتاشا هيرماوان Aurelia Natasha Hermawan	٥

١٠٠	٧٨	أيوميتا خليله أرداني Ayumitha Khalilah Ardani	٦
٩٢	٧٢	أزاليا خليله رمضاني Azalea Khaliqa Ramadhani	٧
٨٤	٥٦	كاليستا ويديا يسرية Callysta Widya Yusriya	٨
٩٦	٧٦	كاريسا رايا ثابتا Carissa Rayya Tsabita	٩
٨٨	٥٦	تشاليسا ألينا زلفة Chalisa Alina Zalfa	١٠
٩٢	٧٦	إنجار سيتيو مولياي Enggar Setyo Mulyani	١١
٨٨	٦٤	فخري أحنف نوغروهو Fakhri Ahnaf Nugroho	١٢
٧٦	٥٢	فافيان غيساني Favian Ghaisani	١٣
٨٤	٦٨	كاديك فيولا سيتيا بوترا Kadek Viola Setya Putra	١٤
٧٨	٦٠	كاديك فيونا سيتيا بوترا	١٥

		Kadek Vionna Setya Putra	٥
٨٤	٦٨	كاليستا كينانتي أرديانا Kallista Kinanti Ardhiyana	١ ٦
٧٨	٦٤	لطفی هودانور ويوو Luthfi Hudannur Wibowo	١ ٧
٧٦	٧٦	محمد عزام سيكور فيح الدين Muhammad Azam Syukur Faihuddin	١ ٨
٨٨	٦٢	محمد زكي براتاما Mochammad Zaki Pratama	١ ٩
٧٢	٦٨	محمد إياس بيرمانا Muhammad Iyas Permana	٢ ٠
٨٢	٧٢	محمد رافع أشرف Muhammad Rafi' Asyraf	٢ ١
٨٨	٧٦	نانديتو أكسل كورنياوان Nandito Axel Kurniawan	٢ ٢
٧٨	٦٠	نوفال كاسيلاس مولانا Naufal Casillas Maulana	٢ ٣
٩٢	٨٤	رئيفة دياتميكا كوسوماستوتي	٢

		Raaifa Dyatmika Kusumastuti	٤
٨٨	٦٨	رياندي فوتور فيرديان Reandhy Putra Verdhinan	٢ ٥
١٠٠	٧٦	ريحان فارس إندرانيا Reyhan Faris Indrayana	٢ ٦
٧٢	٥٦	ساديو دانيندرا هيرلمبانج Sadewa Danendra Herlambang	٢ ٧
٨٤	٧٦	شليكا القوسنة بوسبيتا سورباني Shellyca Al-Qusna Puspita Suryani	٢ ٨
٧٢	٦٨	نورويچايا الزاكا شاييل ثاني Syabil Tsani Adz-Dzaka Nurwijaya	٢ ٩
٨٠	٥٦	تسابيتا شيفوا بورناما Tsabita Shifwa Purnama	٣ ٠
٧٦	٥٢	ويلدان أهذا سيابوترا Wildan Ahda Syaputra	٣ ١
٢٦٥٦	٢٠٧٢	جملة	

يستند إلى الجدول ٤ , ١ , سيتم أن يشرح درجة الاختبار القبلي والاختبار البعدي باستعمال الاحصائي في الجدول ٤ , ٢ أدناه :

الجدول ٤ . ٢ الاحصائي الوصفي الفصل السابع أ

### Descriptive Statistics

	N	Minimum	Maximum	Mean	Std. Deviation
الاختبار القبلي التجريبي	٣١	٥٢	٨٤	٦٦,٨٤	٨,٧٦٠
الاختبار البعدي التجريبي	٣١	٧٢	١٠٠	٨٥,٦٨	٩,٤٩
Valid N (listwise)	٣١				

يستند إلى الجدول ٤ , ٢ , يشاهد أن أقل درجة في الاختبار القبلي الفصل السابع أ هي ٥٢ وأعلى درجة هي ٨٤ , ثم أقل درجة في الاختبار البعدي الفصل السابع أ هي ٧٢ وأعلى درجة هي ١٠٠ , ثم على متوسط درجة الاختبار القبلي هو ٦٦,٨٤ ومتوسط درجة الاختبار البعدي ٨٥,٦٨ . يظهر هذا الامر أن متوسط درجة الاختبار القبلي أقل من متوسط درجة الاختبار البعدي .

٢ . بيانات درخة الاختبار القبلي بالاختبار البعدي الفصل الضابطة (السابع ب)

الجدول ٤ . ٣ درجة الاختبار القبلي والاختبار البعدي الفصل السابع ب

الاختبار البعدي	الاختبار القبلي	اسم	رقم
٨٠	٦٨	أحمد هيكل فوتورا إدوين Achmad Haekal Putra Edwin	١
٧٦	٦٤	التافيولا نوريس فالنتينو Altaviola Nooris Valentino	٢
٦٤	٦٠	أنينديا حسناء حميرة Anindya Hasna Humaira	٣
٨٠	٦٠	أرياساتيا راديتيا فوزي Aryasatya Raditya Fauzi	٤
٩٢	٨٠	أزكا راديتيا ساسكارا Azka Radhitya Saskara	٥
٨٠	٦٠	باجاس براديتيا يوليانتو Bagas Pradipta Yulianto	٦
٨٠	٦٠	باغوس نور شاح علم Bagus Nur Syah Alam	٧
٦٠	٤٠	دافينو براتاما بوترا كريستياناوان	٨

		Davino Pratama Putra Christiawan	
٩٢	٨٤	دياندرا كوينزانيا سورفايفا Diandra Queenziana Survaiva	٩
٦٨	٤٠	ديماس أديتيا سيتياوان Dimas Aditya Setiawan	١٠
٩٦	٨٨	إليسيا أفني صفا الزهراء Elysia Afni Safa Azzahra	١١
٦٨	٤٤	فاخرة أنينديا برامونو Fakhira Anindya Pramono	١٢
٨٠	٦٨	فتحين فوترا أبريسام Fathin Putra Abrisam	١٣
٧٦	٦٠	فاي أديليا سيتياوان Fay Adelia Setiawan	١٤
٨٨	٧٦	فريديلا لطيفة أبو غانتاري Fredela Latifa Ayu Gantari	١٥
٨٠	٧٢	جافلين نبيلة مهراي Javelin Nabela Maharani	١٦
٧٢	٤٤	كايسا فوتري هانينديتا	١٧

		Kaisa Putri Hanindita	
٧٢	٤٤	كيرانا فوتري أدھيندا Kirana Putri Adhinda	١٨
٧٢	٥٦	لطفی أحمد فران Lutfi Ahmad Farran	١٩
٦٠	٦٠	ميشيليا ألبا بریديانيتا Michella Alba Apridianita	٢٠
٦٤	٦٨	محمد فتحي فضيلة Muhammad Fathin Fadhilah	٢١
٨٨	٨٤	محمد سلطون دانیش هداية الله Muhammad Shulthon Danish Hidayatullah	٢٢
٧٢	٧٦	محمد تيجار راسيافاني سيسوانتو Muhammad Tegar Rasyafani Siswanto	٢٣
٨٤	٨٠	ناتانيا حسناء روشاردي Nathania Hasna Rochardi	٢٤
٦٨	٧٢	نايلا أريستا نوغراھيني Nayla Arista Nugraheni	٢٥

٧٢	٦٨	نيفانا فيرزا نجوى Nifana Firza Najwa	٢٦
٨٠	٤٨	نيسكا رحمة أبو ويكاكسونو Niska Rahma Ayu Wicaksono	٢٧
٥٦	٥٢	براناجا رافا أطايا Pranaja Rafa Athaya	٢٨
٧٦	٦٨	سابرينا كاريسا الزهراء Sabrina Carissa Az Zahra	٢٩
٨٨	٨٠	سلوى فانيسا حكيم Salwa Vanessa Hakim	٣٠
٧٦	٥٦	تيتيان دارما يوذا Titian Dharma Yuda	٣١
٨٨	٧٦	أونو ساندي القدر Uno Sandhi AlQadar	٣٢
٢٤٦٤	٢٠٩٢	جملة	

يستند إلى الجدول ٤, ٣ , سيتم أن يشرح درجة الاختبار  
القبلي والاحتبار البعدي باستعمال الاحصائي في الجدول ٤ , ٤  
أدناه :

الجدول ٤.٤ الاحصائي الوصفي الفصل السابع ب

**Descriptive Statistics**

	N	Minimum	Maximum	Mean	Std. Deviation
الاختبار القبلي الضابطة	٣٢	٤٠	٨٨	٦٥,٣٨	١٣,١٥٤
الاختبار البعدي الضابطة	٣٢	٥٦	٩٦	٧٧,٠٠	١٠,٢١١
Valid N (listwise)	٣٢				

يستند إلى الجدول ٤,٤ , يشاهد أن أقل درجة في الاختبار القبلي الفصل السابع أ هي ٤٠ وأعلى درجة هي ٨٨ , ثم أقل درجة في الاختبار البعدي الفصل السابع أ هي ٤٦ وأعلى درجة هي ٩٦ , ثم على متوسط درجة الاختبار القبلي هو ٦٥,٣٨ ومتوسط درجة الاختبار البعدي ٧٧,٠٠. يظهر هذا الامر أن متوسط درجة الاختبار القبلي أقل من متوسط درجة الاختبار البعدي.

**د. تحليل البيانات**

١. اختبار الحالة الطبيعية

يستعمل اختبار الحالة الطبيعية لمعرفة إذا كانت البيانات

موزعة طبيعية أم لا. يأخذ أساس اختبار الحالة الطبيعية هي :

(١) تحديد الفرضية :

$H_0$  = بيانات درجة الاختبار القبلي والاختبار البعدي

الفصلين التجريبية والضابطة بتوزيع طبيعي

$H_a$  = بيانات درجة الاختبار القبلي والاختبار البعدي

الفصلين التجريبية والضابطة لم توزيع طبيعي

(٢) تحديد مستوى الأهمية :

إذا أهمية  $< 0,05$  , يتم قبول  $H_0$ .

إذا أهمية  $> 0,05$  , يتم قبول  $H_0$ .

تستعمل الباحثة برنامج تطبيق SPSS ٢١ للعد اختبار

الحالة الطبيعية. يمكن أن سشاهد نتائج الختبار الحالة الطبيعية

البيانات في الجدول التالي :

الجدول ٤. ٥ نتائج اختبار الحالة الطبيعية

## Tests of Normality

	Kolmogorov-Smirnov <sup>a</sup>			Shapiro-Wilk		
	Statistic	df	Sig.	Statistic	Df	Sig.
O1	.۱۴۲	۳۱	.۱۱۰	.۹۳۸	۳۱	.۰۷۵
O2	.۱۲۴	۳۱	.۲۰۰*	.۹۳۴	۳۱	.۰۵۸
O3	.۱۳۷	۳۱	.۱۴۴	.۹۶۱	۳۱	.۳۱۱
O4	.۱۱۳	۳۱	.۲۰۰*	.۹۷۳	۳۱	.۶۰۹

\*. This is a lower bound of the true significance.

a. Lilliefors Significance Correction

يستند إلى الجدول ٤, ٥ يتواجد عدد *sig.* من الاختبار القلبي والاختبار البعدي الفصل التجريبي هي ٠,١١٠ و ٠,٢٠٠ ومن الاختبار القلبي والاختبار البعدي الفصل الضلطة هي ٠,١٤٤ و ٠,٢٠٠ إذا تعيين مستوى الأهمية  $(\alpha) = ٠,٠٥$  ثم  $sig < ٠,٠٥$  يعني قبول  $H_0$  وبيانات الطبيعية

٢. اختبار التجانس

يستعمل اختبار التجانس لمعرفة مجموعة البيانات التي لها التباين متجانس. يستعمل اختبار التجانس هو اختبار *Levene* الذي يعمل باستعمال برنامج تطبيق SPSS ٢١. مستوى الأهمية في اختبار الفرضية هو  $(\alpha) = ٠,٠٥$  إذا درجة *Lavene*

الاحصائي  $< 0,05$  فإن تناين البيانات متجانس. يمكن أن  
 يشاهد نتائج اختبار تجانس البيانات في الجدول التالي :  
 الجدول ٤ . نتائج اختبار تجانس البيانات الأولية

### Test of Homogeneity of Variance

	Levene Statistic	df1	df2	Sig.	
نتائج	Based on Mean	٣,٣٧٨	١	٦١	.٠٧١
	Based on Median	٢,٤٧٥	١	٦١	.١٢١
	Based on Median and with adjusted df	٢,٤٧٥	١	٥٢,٥٣	.١٢٢
	Based on trimmed mean	٣,٢٣٦	١	٦١	.٠٧٧

يستند إلى الجدول أعلاه, درجة *Lavene* الاحصائي  
 $0,05 < 0,071$  مما يعني تحليل البيانات الأولية من الفصلين  
 التجريبيه والضابطة الاختبار القبلي لا فرق الأهمية حتى *varians*  
 بيانات الفصلين متجانس.

نتائج اختبار التجانس التالية هي اختبار تجانس البيانات  
 النهائية الذي أن يعمل بعد الفصلين اعطاء المعاملة المختلفة, وهذا  
 الجدول نتائج اختبار التجانس :

الجدول ٤ . ٧ نتائج اختبار تجانس البيانات الأولية

## Test of Homogeneity of Variance

	Levene Statistic	df1	df2	Sig.
Based on Mean	.١٩٣	١	٦١	.٦٦٢
Based on Median	.٢١٣	١	٦١	.٦٤٦
نتائج Based on Median and with adjusted df	.٢١٣	١	٥٩,٣ ١٩	.٦٤٦
Based on trimmed mean	.١٩٤	١	٦١	.٦٦١

يستند إلى الجدول أعلاه، درجة Levene الاحصائي  $0,662 < 0,05$  مما يعني تحليل البيانات الأولية من الفصلين التجريبي والضابطة الاختبار القبلي لا فرق الأهمية حتى *varians* بيانات الفصلين متجانس.

### ٣. اختبار الفرضية

يعمل اختبار الفرضية لمعرفة إذا كانت هناك اختلاف متوسط عينتين غير متزوجتين. في هذا الامر، تستعمل الباحثة الاختبار *independent t test* لمعرفة إذا كانت هناك اختلاف نتائج الاختبار البعدي الطلاب الفصل التجريبي والفصل الضابطة. تستعمل الفرضية في هذا البحث هو :

$H_a$  = توجد استخدام الأغنية فعال لحفظ المفردات لدى  
طلاب الصف السابع بمدرسة المتوسطة لحاجة إسرّيائي  
سيمانانج في العام الدراسي ٢٠٢٤-٢٠٢٥.

تستعمل الفرضية :

$$\mu_2 \leq \mu_1 = H_o$$

$$\mu_2 > \mu_1 = H_a$$

يأخذ القرار الأساسي في اختبار *independent t*

*test* هو :

(١). إذا درجة الأهمية  $(2 - tailed) > 0,05$  يتم رفض  $H_o$

وقبول  $H_a$

الجدول ٤.٨ نتائج اختبار الفرضية

		Levene's Test for Equality of Variances		t-test for Equality of Means						
		F	Sig.	T	df	-2Sig. (tailed)	Mean Difference	Std. Error Difference	% ٩٥ Confidence Interval of the Difference	
									Lower	Upper
نتائج	Equal variances assumed	١٩٣.	٦٦٢.	٣,٥٦٦	٦١	٠٠١.	٨,٦٧٧	٢,٤٣٤	٣,٨١١	١٣,٥٤٤
	Equal variances not assumed			٣,٥٧٣	٦٠,٥٣	٠٠١.	٨,٦٧٧	٢,٤٢٩	٣,٨٢٠	١٣,٥٣٥

يستند إلى الجدول أعلاه، تتواجد الدرجة . *sig*

$(2 - tailed)$  هو  $٠,٠٠١ > ٠,٠٥$  يتم رفض  $H_0$  وقبول  $H_a$  ، مما يعني توجد ترقية في حفظ الطلاب للمفردات بعد تطبيق الوسائط الأغنية في تعليم اللغة العربية في مدرسة الحاجة إسرياتي المتوسطة سمارنج. يمكن أن يشاهد متوسط درجة الفصلين التجريبية والضابطة الاختبار البعدي في الجدول التالي :

الجدول ٩.٤ . متوسط درجة الاختبار البعدي للفصلين لتجريبية والضابطة

### Group Statistics

	الفصل	N	Mean	Std. Deviation	Std. Error Mean
نتائج	الاختبار البعدي	٣١	٨٥,٦٨	٩,٠٤٩	١,٦٢٥
	التجريبي				
	الاختبار البعدي	٣١	٧٧,٠٠	١٠,٢١١	١,٨٠٥
	الضابطة				

يستند إلى الجدول أعلاه، نتائج متوسط درجة الاختبار البعدي الفصل التجريبي ٨٥,٦٨ ومتمتة سطح درجة الاختبار البعدي الفصل الضابطة ٧٧,٠٠. يظهر هذا الامر أن متوسط درجة الاختبار البعدي الفصل التجريبي أعلى من متوسط درجة الاختبار البعدي الفصل الضابطة.

### هـ. مناقشة البحث

قبل إجراء البحث، يقوم الباحثون أولاً بإعداد الأدوات التي سيتم اختبارها في الفصول التجريبية والضابطة. قبل اختبار الأداة على طلاب الصف السابع أ والسابع ب في مدرسة الحاجة إسرئاتي المتوسطة سمارنج، تم اختبارها لأول مرة على طلاب الصف الثامن مدرسة الحاجة

إسرياتي المتوسطة سمارنج الذين تلقوا مواد فريدة حول المعدات المدرسية. ثم تم اختبار نتائج تجربة الأداة من حيث الصدق والثبات والتفاضل ومستوى صعوبة الأسئلة، بحيث تم الحصول على أداة مناسبة لقياس إتقان طلاب الصف السابع للمفردات. وبناء على نتائج تحليل الأداة فقد بلغت الأسئلة المستخدمة في الفصلين التجريبي والضابط ٢٥ سؤالاً من أصل ٤٠ سؤالاً تم اختبارها.

وبعد اختبار الأداة، تم إجراء اختبار قبلي في الفصلين التجريبي والضابط باستخدام ٢٥ سؤالاً تم اختبارها باستخدام التعليم التقليدي في كلا الفصلين. بعد إنشاء بيانات الاختبار القبلي، يتم الاستمرار في الاختبار البعدي في الصفوف التجريبية والضابطة. تم إجراء الاختبار البعدي من خلال معالجة الفصل التجريبي باستخدام الوسائط الغنائية، بينما استخدم الفصل الضابطة التعليم التقليدي.

تتمثل عملية التعليم في الفصل التجريبي في أن الطلاب يستخدمون الوسائط الغنائية. قبل البدء في التعليم، يقوم المعلم أولاً بإعداد ورقة تحتوي على كلمات الأغاني التي سيتم توزيعها على الطلاب. تحتوي كلمات الأغنية على المواد التي سيتم تدريسها، وتحديدًا حول المعدات المدرسية. تنقسم المادة التعليمية إلى أغنيتين مختلفتين. يتم ذلك حتى لا يشعر الطلاب بالملل من المواد التي سيتم تدريسها. ثم بعد بدء الدرس، سيقوم المعلم بتوزيع ورقة تحتوي على كلمات الأغنية على

الطلاب. أولاً، يقوم المعلم بالغناء أمام الفصل، مع إبلاء الطلاب اهتمامًا وثيقًا. يكرر المعلم الغناء عدة مرات حتى يبدأ الطلاب في التعود على الأغنية.

بمجرد الشعور بأن الطلاب قد فهموا الأغنية جيدًا بما فيه الكفاية، يطلب المعلم من جميع الطلاب الغناء معًا. ويتكرر ذلك عدة مرات حتى يشعر الطلاب أنهم بدأوا في حفظ وفهم محتويات الأغنية. بعد أن يغني جميع الطلاب الأغنية بطلاقة، يطلب المعلم من جميع الطلاب إغلاق ورقة كلمات الأغنية والبدء في غناء الأغنية مرة أخرى دون النظر إلى الورقة. ثم يطلب المعلم من كل سطر أن يغني بدوره. بعد ذلك، طرح المعلم أسئلة على العديد من الطلاب لمعرفة ما إذا كان الطلاب قد فهموا المادة التي يتم تدريسها. ثم يمنح المعلم الطلاب وقتًا إضافيًا لطرح الأسئلة حول المواد التي يشعرون أنهم ما زالوا لا يفهمونها. ثم بعد ذلك تم طرح أسئلة على الطلاب لاختبار قدراتهم بعد معالجتهم باستخدام الوسائط الغنائية.

في عملية التعليم هذه، يُطلب من الطلاب أن يكونوا نشيطين وسريعين ومستجيبين وشاملين في إكمال مهامهم ومسؤولياتهم. يمكن لهذا النوع من التعليم أن ينتج تعلمًا مثيرًا للاهتمام وممتعًا دون تجاهل أهداف التعليم المراد تحقيقها.

يعمل تحليل البيانات بعد الانتهاء التعليم في الفصل التجريبي والفصل الضابطة. يستند إلى البيانات من نتائج البحث في الفصل التجريبي متوسط درجة الاختبار القبلي ٦٦,٨٤ ومتوسط درجة الاختبار البعدي ٨٥,٦٨. يظهر هذا الامر أن متوسط درجة الاختبار القبلي أقل من متوسط درجة الاختبار البعدي. وفي الفصل الضابطة متوسط درجة الاختبار القبلي ٦٥,٣٨ ومتوسط درجة الاختبار البعدي ٧٧,٠٠. يظهر هذا الامر أن متوسط درجة الاختبار القبلي أقل من متوسط درجة الاختبار البعدي.

اختبار الحالة الطبيعية تتواجد عدد sig. من الاختبار القبلي والاختبار البعدي الفصل التجريبي هي ٠,١١٠ و ٠,٢٠٠ ومن الاختبار القبلي والاختبار البعدي الفصل الضابطة هي ٠,١٤٤ و ٠,٢٠٠. إذا تعيين مستوى الأهمية  $\alpha = ٠,٠٥$  ثم sig.  $< ٠,٠٥$  مما يعني قبول  $H_0$  وبيانات الموزعة الطبيعية.

يعمل اختبار التجانس لمعرفة إذا كانت البيانات في الفصلي التجريبية والضابطة تحتوي على تباين (varians) متجانس أن لا. يتواجد نتائج الاختبار القبلي الأول بيانات الفصلين التجريبي والضابطة من درجة Levene الاحصائي ٠,٠٧١  $< ٠,٠٥$  ويتواجد نتائج بيانات النهاء الاختبار القبلي الفصلين التجريبي والضابطة هي بيانات الناتجة بعد اعطاء المعاملة المختلفة على الفصلين هي درجة Levene

الاحصائي ٠,٦٦٢ < ٠,٠٥. إذا درجة Levene الاحصائي < ٠,٠٥، فإن تباين البيانات متجانس. حتى تكون تحليل اختبار التجانس من نتائج بيانات الاختبار القبلي وبيانات الاختبار البعدي في الفصلين التجريبي والضابطة متجانس.

الخطوة التالية هي اختبار الفرضية. يتواجد نتائج الاختبار الفرضية متوسط الفرق بدرجة sig. (٢ - tailed) هو ٠,٠٠١. إذا درجة الأهمية (٢ - tailed) > ٠,٠٥، يتم رفض  $H_0$  وقبول  $H_a$ ، يتم ٠,٠٠١ > ٠,٠٥، مما يعني رفض  $H_0$  وقبول  $H_a$ ، حتى توجد زيادة في حفظ الطلاب للمفردات بعد استخدام الوسائط الغنائية في تعلم اللغة العربية في مدرسة الحاجة إسرئتي المتوسطة سمارنج. ويمكن أن يثبت من نتائج متوسط درجة الاختبار البعدي الفصل التجريبي ٨٥,٦٨ و متوسط درجة الاختبار البعدي الفصل الضابطة ٧٧,٠٠. يظهر هذا الامر أن متوسط درجة الاختبار البعدي الفصل التجريبي أعلى من متوسط درجة الاختبار البعدي الفصل الضابطة.

وبالتالي، فإن استخدام الوسائط الأغنية فعال في تحسين حفظ الطلاب للمفردات في تعلم اللغة العربية في مدرسة الحاجة إسرئتي المتوسطة سمارنج.

## و. قيود البحث

يدرك الباحث أن هذا البحث بعيد عن الكمال، لذا فمن المناسب أن يكون في الأبحاث التي أجراها الكثير من المعوقات والمعوقات. أما العوامل التي تعيق إجراء هذا البحث فهي:

١. قيود المكان

تم إجراء هذا البحث في مكان واحد فقط، وهو مدرسة الحاجة إسرياتي المتوسطة سمانج ، بحيث أنه إذا تم إجراء البحث في أماكن أخرى فمن الممكن الحصول على نتائج مختلفة.

٢. قيود الوقت

الوقت المستخدم في هذا البحث محدود، لذلك يستخدم الباحثون الوقت فقط وفقاً لاحتياجاتهم. إن قصر الوقت له آثار على تنفيذ التعلم والاختبارات.

٣. قيود القدرة

يدرك الباحثون أن الباحثين لديهم قدرات محدودة في المجال العلمي أثناء إجراء الأبحاث. لذلك يحاول الباحثون قدر الإمكان فهم البحث بتوجيه وإرشاد المحاضرين.

٤. المدة الإعلامية للأغنية

الحد من وسائل الأغنية هو أن مدتها طويلة جداً. وذلك لأن الأغنية التي تم إنشاؤها يجب أن يتم تعديلها وفقاً لكمية المادة

التي سيتم تضمينها في الأغنية. الكمية الكبيرة من المواد التي سيتم تدريسها تجعل مدة الأغنية الإعلامية طويلة. ومع ذلك، حتى مع ذلك، لا يزال من الممكن استخدام وسائط الأغنية بسلاسة. من بين العوائق العديدة التي تواجه الباحثين في إجراء هذا البحث، هناك العديد من أوجه القصور التي يمكن استخدامها كمواد تقييم للمستقبل. والباحثون ممتنون، لأنه على الرغم من وجود العديد من العقبات والعقبات، إلا أن تنفيذ البحث يمكن أن يتم بسلاسة.

## الباب الخامس

### الاختتام

#### أ. الخلاصة

أولاً، يبدأ استخدام الوسائط الغنائية في تعليم اللغة العربية عندما يقوم المعلم بتوزيع ورقة تحتوي على كلمات الأغنية، ثم يقوم المعلم بعرض الغناء ثم يقوم المعلم بدعوة جميع الطلاب للغناء معاً حتى يشعروا أن الطلاب قد بدأوا في فهم المفردات في الأغنية. بعد أن يفهم الطلاب ويبدأوا في الحفظ، يعطي المعلم ورقة أسئلة للطلاب للعمل عليها. إن استخدام وسائط الأغنية لحفظ المفردات في تعليم اللغة العربية في مدرسة الحاجة إسرائيلية المتوسطة سمارنج يعمل بشكل فعال لأن العديد من الطلاب متحمسون للتعليم باستخدام وسائط الأغنية هذه وأيضاً العديد من الطلاب نشطون ومتحمسون عند حدوث عملية التعليم.

ثانياً، بناءً على نتائج البحث والمناقشة التي تم وصفها حول فعالية استخدام الوسائط الأغنية لحفظ المفردات في تعليم اللغة العربية بالمدرسة الحاجة إسرائيلية المتوسطة سمارنج ، يمكن استنتاج أن تطبيق الوسائط الأغنية فعال في تحسين الحفظ مفردات في تعليم اللغة العربية في مدرسة الحاجة إسرائيلية المتوسطة سمارنج. يستند إلى نتائج الاختبار الذي أن يعمل متوسط درجة الاختبار البعدي الفصل التجريبي ٨٥,٦٨ ومتوسط درجة الاختبار البعدي الفصل الضابطة ٧٧,٠٠. يظهر هذا

الامر أن متوسط درجة الاختبار البعدي الفصل التجريبي أعلى من متوسط درجة الاختبار البعدي الفصل الضابطة وفي اختبار الفرضية, يتواجد متوسط الفرق بدرجة (2 - tailed) sig. هو 0,001, إذا درجة الأهمية  $0,05 < (2 - \text{tailed})$  يتم رفض  $H_0$  وقبول  $H_a$ ,  $0,05 < 0,001$  مما يعني رفض  $H_0$  وقبول  $H_a$  أو يمكن قبول الفرضية المقترحة حتى توجد زيادة في حفظ الطلاب للمفردات بعد استخدام الوسائط الغنائية في تعلم اللغة العربية في مدرسة الحاجة إسرائيلي المتوسطة سمارنج.

وبناء على نتائج متوسط درجات الاختبار البعدي للفصلين التجريبي والضابط ونتائج الاختبارات الفرضية التي تم وصفها، تبين وجود فروق في نتائج التعليم لدى طلاب الصف التجريبي الذين يستخدمون الوسائط الغنائية والفصول الضابطة باستخدام التعليم التقليدي. وهكذا، يمكن أن نستنتج أن استخدام الوسائط الغنائية فعال في تحسين حفظ المفردات في تعليم اللغة العربية في مدرسة الحاجة إسرائيلي المتوسطة سمارنج.

## ب. الاقتراحات

وفي ضوء نتائج البحث ومناقشتها واستنتاجاتها يقدم الباحث

عدة مقترحات وهي:

١. للمعلمين

كمعلم، يجب أن تكون قادرًا على إتقان جميع الكفاءات التي يجب أن تمتلكها وأن تكون قادرًا على تطبيق الوسائط المختلفة في التعلم. يجب على المعلمين أيضًا تطبيق وسائط الأغاني كجزء من التعليم لتكثيف الفصل بحيث يصبح التعليم أكثر فعالية.

٢. للطلاب

إلى الطلاب في مدرسة الحاجة إسريلي المتوسطة سمانج الذين يشاركون في تعليم المفردات، حتى يتمكنوا من دراسة المفردات بجدية وإتقانها، وذلك للحصول على النتائج المتوقعة.

٣. للباحثين

وفي هذا البحث اقتصرت الطريقة المستخدمة على رؤية نتائج استخدام الوسائط الغنائية وفعاليتها من حيث استجابات الطلاب ونتائج الاختبارات الكتابية. ويمكن للباحثين المستقبليين تطوير طرق بحث أخرى من خلال الاهتمام بالظروف حتى يمكن إجراء البحث بشكل جيد.

وفي ضوء نتائج البحث ومناقشتها واستنتاجاتها يقدم الباحث

عدة مقترحات وهي:

١. للمعلمين

كمعلمين في العصر الحديث، يجب أن تكونوا قادرين على إتقان جميع الكفاءات التي يجب أن تمتلكوها وأن تكونوا قادرين على

إتقان التكنولوجيا في التعلم. يجب على المعلمين أيضاً تطبيق وسائل  
القصة المقطعة كجزء من التعليم لتكثيف الفصل بحيث يصبح التعلم  
أكثر فعالية.

٢. للطلاب

إلى الطلاب في مدرسة المتوسطة نخضة العلماء نور الهدى  
منكاج سمارانج الذين يشاركون في تعلم مهارات الكتابة العربية، حتى  
يتمكنوا من دراسة مهارات الكتابة بجدية وإتقانها، وذلك للحصول  
على النتائج المتوقعة.

٣. للباحثين

وفي هذا البحث اقتصر الأسلوب المستخدم على معرفة  
نتائج تطبيق وسائل القصة المقطعة وفعاليتها من حيث استجابات  
الطلاب ونتائج الاختبارات التدريسية والاختبارات الكتابية. ويمكن  
للباحثين المستقبليين تطوير طرق بحث أخرى من خلال الاهتمام  
بالوقت المستخدم حتى يمكن إجراء البحث بشكل جيد.

### ج. الاختتام

الحمد لله الذي وفقه وتوفيقه وهدايه، لأنه بفضل هدايته  
استطاع المؤلف أن يتم هذه الرسالة إلى أقصى حد ممكن. ويدرك المؤلف  
تماماً أنه لا تزال هناك نواقص كثيرة في كتابة هذه الأطروحة. لهذا السبب،  
يأمل المؤلف أن يكون القراء على استعداد لتقديم انتقادات واقتراحات

بناءة للمؤلف لتحسين أفضل للأطروحة. ويأمل المؤلف أن يعود هذا  
البحث بالفائدة على الكاتب والقراء بشكل عام.

## المراجع

- أرشد, أزهري. ١٩٩٨ م. مدخل إلى طرق تعليم اللغة الأجنبية لمدرسي اللغة العربية. اوجونج فاندانج : الأحكام.
- الباري, ماهر شعبان عبد. ٢٠١٠ م. تعليم المفردات اللغوية. عامن: دار المسيرة للنشر والتوزيع.
- بن عبد الله الغالي, ناصر. ٢٠١٠ م. اللغة العربية في المنظمات الدولية, (الرياض : دار الوجوه للنشر والتوزيع), ص. ٤٥
- الخولي, محمد عاي. ١٩٨٩ م. أساليب تدريس اللغة العربية. رياض : دار العلوم.
- الرحمن بن جيڪ, عبد. الألعاب اللغوية في اللغة العربية في المدارس الابتدائية في برنامج جي قاف (j-QAF) في ماليزيا : دراسة تحليلية العربية, مجلة تعليم اللغة العربية واللغة العربية, الصوت ٢, الرقم ٢, (٢٠١٥), ص. ٢٨٦
- طعيمة, رشدي أحمد. ١٩٨٩ م. تعليم اللغة العربية لغير الناطقين بها مناهجة وأساليب, منظمة السلامية والعلوم والثقافة. ايسيسكو, مصر.
- طعيمة, رشدي أحمد. تعليم العربية لغير الناطقين مناهجه وأساليبه. ايسيسكو, دون السنة.

الغلايين, مصطفى. ١٩٩٦م. "جامع الدوس العربية", (بيروت : المكتبة

العصرية) ص. ٣

مذكور, أحمد. "تدريس فنون اللغة العربية", (كويت : مكتب الفلاح), ص.

٤٥

منصور و كستوان, محمد. ٢٠٠٢م. "دليل الكاتب والمترجم" (جاكرتا : مويو

سكورا أكوع), ص. ١٣٥

الناقاة, محمود كامل. ١٩٨٥-١٤٠٥ م. تعليم اللغة العربية للناطقين بلغة

أخرى. مكة المكرمة : جامعة أم القرى.

Abdurochman. 2017. "Strategi Pembelajaran Kosakata Bahasa Arab Bagi Non Arab", Jurnal An-Nabighoh, Vol. 19, No. 1.

Alwi, Hasan. 2003. "Kamus Besar Bahasa Indonesia, ed III", Jakarata: Balai Pustaka.

Arifin, Zainal. 2011. "Penelitian Pendidikan Metode dan Paradigama Baru", Bandung: PT.Remaja Rosdakarya.

Arsyad, Azhar. 2013. "Media Pembelajaran", Jakarta: PT. RajaGrafindo Persada.

Asmani, Jamal Ma'mur. 2011. "7 Tips Aplikasi PAKEM", Jogjakarta: DIVA Press.

- Azizah, Hanifah Nur. 2018. "Peningkatan Penguasaan Kosakata Bahasa Arab Melalui Penggunaan Media Word Wall", Jurnal Penelitian Bahasa, Sastra, dan Budaya Arab, Vol. 1, No. 1.
- Djiwandono, Soenardi. 2011. "Tes Bahasa Pegangan Bagi Pelajar Bahasa", Malang: Indeks.
- Ekasanti, Noviia Ekasanti. 2021. "Penggunaan Media Lagu dalam Pembelajaran Mufrodat di Tingkat Madrasah Aliyah", Jurnal Inovasi dan Riset Akademik, Vol. 2, No.5.
- Emzir. 2007. "Metodologi Penelitian Pendidikan Kuantitatif dan Kualitatif", Depok: PT Rajagrafindo Persada.
- Hasan. 2017. "Keterampilan Mengajar Bahasa Arab Materi Istma Menggunakan Media Lagu", Ittihad Jurnal Kopertais Wilaya Kalimantan, Vol. 15, No. 28.
- Jannaty, Maryam. 2015. "Pengaruh Penggunaan Lgu Terhadap Penguasaan Kosa Kata Bahasa Arab Kelas V MI Faturahman Jeringo Lombok". Skripsi.

- John Ortiz, John. 2002. "Nurturing Your Child With Music", Jakarta:Gramedia Pusta Utama.
- Jumaryatun dkk. 2014. "Penggunaan Media Lagu Sebagai Upaya Meningkatkan Motivasi dan Kemampuan Menulis Cerpen", *BASASTRA Jurnal Penelitian Bahasa, Sastra Indonesia dan Pengajarannya* Vol.1 No. 3.
- Kurniawati, Dedek dan Siti Nur Asnah. 2020. "Inovasi Media Lagu untuk Pwmbelajaran Sastra Indonesia di Sekolah Dasar", *Jurnal Pendidikan Bahasa dan Sastra Indonesia*, Vol. 5, No. 2.
- Miranti, Ira, Englina, Fitri Senny Hapsari. 3015. "Penggunaan Media Lagu Anak-Anak Dalam Mengembangkan Kemampuan Kosakata Bahasa Inggris Siswa di PAUD", *Jurnal Ilmiah Kependidikan*, Vol. II, No. 2.
- Mudawamah, Tho'atul. 2019. "Upaya Peningkatan Mufrodat Bahasa Arab Dengan Menggunakan Lagu Bagi Anak Usia Dini Pada Kelas B2 di RA Imama Kedungpani Mijen Kota Semarang Tahun Pelajaran 2019-2020". Skripsi.
- Muhid, Abdul. 2019. "Analisis Statistik 5 Langkah Praktis Analisis Statistik dengan SPSS for Windows", Sidoarjo: Zifatama Jawaara.

- Mujib, Abdul. 2015. "Ilmu Pendidikan Islam", Jakarta: Kencana.
- Munawwir, Ahmad Warson. 2002. "Kamus al Munawwir", Surabaya: Pustaka Progressif.
- Mutholib, Abdul. 2015. "Lu'batul Qamus : Cara Unik Memperkaya Mufrodat", Jurnal Arabia, Vol. 7, No. 1.
- Nuryadi dkk. 2017. "Dasar-Dasar Statistik Penelitian", Cet. 1; Yogyakarta: Sibuku Media.
- Paramitha, Nurhapsari Pradnya. 2018. "Lagu Sebagai Media Pembelajaran Bahasa Arab", Jurnal Komunikasi dan Pendidikan Islam", Vol. 1, No. 1.
- Payadnya, I Putu Andre dan I Gusti Agung Ngurah Trisna Jayantika. 2018. "Panduan Penelitian Eksperimen Beserta Analisis Statistik Dengan SPSS", Yogyakarta: Deepublish.
- Rusman, Deni Kurniawan dan Cepi Riyana. 2013. "Pembelajaran Berbasis Teknologi Informasi dan Komunikasi", Jakarta: PT. RajaGrafindo Persada.

- Sari, Risna Rianti. 2018. “Mnemonik Sebagai Alternatif dalam Menghafal Kosakata Bahasa Arab Mahasiswa”, *Jurnal Tarbiyatuna*, Vol. 3, No. 2.
- Setyosari, Pujani. 2016. “Metode Penelitian Pendidikan dan Pengembangan”, Jakarta: Prenada Media Group.
- Sholihah. 2018. “Penggunaan media gambar dalam pembelajaran mufrodat”, *Jurnal Tarling*, Vol. 1, No. 1.
- Siyoto, Sandu, dan M. Ali Sodik. 2015. “Dasar Metodologi Penelitian”, Yogyakarta: Literasi Media Publishing.
- Sugiyono. 2017. “Metode Penelitian Kuantitatif, Kualitatif, dan R&D”, Bandung: Alfabeta.
- Sutisna, Endang. 2023. “Evaluasi Program Tahfiz Al-Quran”, Jakarta: Publica Indonesia Utama.
- Triyono. 2012. “Metodologi Penelitian Pendidikan”, Yogyakarta: Ombak.
- Yusup, Febrianawati. 2018. “Uji Validitas Dan Reliabilitas Instrumen Penelitian Kuantitatif”, *Jurnal Tarbiyah*, Vol. 7, No. 1 .

Zuriah. 2007. “Metodologi Penelitian Sosial Dan Pendidikan”, Jakarta: PT Bumi Askara.

## Lampiran 1

أسئلة التجريبية والإحتمار ابعدي

**A. Pilihlah salah satu jawaban yang benar antara A, B, C, atau D.**

1. مَا هَذِهِ ؟



a. مِسْطَرَةٌ

b. مِمْسَحَةٌ

c. كُرْأَسَةٌ

d. حَرِيْطَةٌ

2. مَا ذَلِكَ ؟



- a. حَسُوبٌ\*
- b. حَاسِبٌ\*
- c. حَاسُوبٌ\*
- d. حَسِبٌ\*

3. مِرْسَمٌ = ...

- a. Buku tulis
- b. Peta
- c. Papan tulis
- d. Pensil

4. هَلْ هَذَا قِرْطَاسٌ ؟



- a. نَعَمْ , هَذَا كِتَابٌ
- b. لَآ , هَذَا قِرْطَاسٌ
- c. نَعَمْ , هَذَا قِرْطَاسٌ
- d. لَآ , هَذَا كِتَابٌ

5. مَا هَذَا ؟



- a. مِقْسٌ
  - b. مَقْسٌ
  - c. مِقَاصٌ
  - d. مَقَصٌ
6. مِقْلَمَةٌ =
- a. Rautan
  - b. dusgrib
  - c. Kursi
  - d. Tas
7. هَذَا حَبْرٌ وَهَذِهِ مُخَاةٌ =
- a. Itu kertas dan ini penggaris
  - b. Ini tinta dan ini tas
  - c. Ini peta dan ini penggaris
  - d. Ini tinta dan ini penghapus
8. سَبُّورَةٌ = ...
- a. Jangka
  - b. Rautan
  - c. Papan tulis
  - d. Kalkulator

9. مَا هَذَا ؟



- a. مَعْدَا
- b. حَائِطٌ
- c. كُرْسِيٌّ
- d. وَرَقٌ

10. = هَذِهِ كُرْسَاةٌ وَهَذَا كِتَابٌ

- a. Ini pensil dan ini buku tulis
- b. Ini buku tulis dan ini buku
- c. Ini buku dan ini buku tulis
- d. Ini buku tulis dan ini pensil

11. مَا هَذِهِ ؟



- a. صُوْرَةٌ
- b. مِبْرَاةٌ

c. بِطَاقَةٌ

d. مِرْوَحَةٌ

12. مَا تِلْكَ ؟



a. حَقَاطَةٌ

b. حَقَاطَاةٌ

c. حَقْفَةٌ

d. حَقْفَصَةٌ

13. مَا ذَلِكَ ؟



a. جِذَاءٌ

b. فَلَائِسُوَةٌ

- c. زِيٌّ
- d. حِمَارٌ

14. فَلَمَّ = ...

- a. Pena
- b. Buku tulis
- c. Kertas
- d. Pensil

15. Sepatu = ...

- a. حِدَّةٌ
- b. حِدَّةٌ
- c. حِدَاءٌ
- d. حِدَّةٌ

16. حِدَارٌ = ....

- a. Pintu
- b. Dinding
- c. Pagar
- d. Jendela

17. مَا هَذَا ؟



- a. مَكْتَبٌ
- b. كِتَابٌ
- c. بَابٌ
- d. مَقْعَدٌ

18. Gambar = ...

- a. بِطَاقَةٌ
- b. صُورَةٌ
- c. مِرْوَحَةٌ
- d. خِزَانَةٌ

**B. Pilihlah salah satu jawaban صَحِيح (benar) atau خَطَأً (salah) pada soal di bawah ini!**

19. مَحْمُولٌ = dusgrib

- صَحِيح
- خَطَأً

20. Meja = كِتَابٌ

- صَحِيحٌ
- خَطَأً

21. مُمْحَاةٌ = Penghapus

- صَحِيحٌ
- خَطَأً

22. هَذَا فُصْلٌ = “Ini kelas”

- صَحِيحٌ
- خَطَأً

23. غِرَاءٌ = Lem

- صَحِيحٌ
- خَطَأً

24. Peta = سَبُورَةٌ

- صَحِيحٌ
- خَطَأً

25. مِبْرَاةٌ = Rautan

- صَحِيحٌ
- خَطَأً

## Lampiran 2

أسئلة التجريبية والإحتمار القبلي

**A. Pilihlah salah satu jawaban yang benar antara A, B, C, atau D.**

1. هَلْ هَذِهِ خِرَازَةٌ ؟



- a. نَعَمْ، هَذِهِ خِرَازَةٌ
- b. لَا، هَذِهِ خَرِيطَةٌ
- c. نَعَمْ، هَذِهِ سُورَةٌ
- d. لَا، هَذِهِ مَدْرَسَةٌ

2. Kursi = ...

- a. كُرْسِيٌّ
- b. كُرْصِيٌّ
- c. كُرْشِيٌّ
- d. كُرْسِيُّ

3. هَذَا حَاسُوبٌ وَتِلْكَ حَاسِبَةٌ = ...
- Ini guru dan itu laptop
  - Itu komputer dan itu jangka
  - Ini komputer dan itu kalkulator
  - Ini gunting dan ini bangku

4. مَا هَذِهِ ؟



- كُرْسِيَةٌ
  - كُرَّاسَةٌ
  - كُرْسِيَةٌ
  - كُرَّاسَةٌ
5. مِقْصٌ = ...
- Lem
  - Gunting
  - Kertas
  - Tinta
6. مَا ذَلِكَ ؟



- a. حَبْرٌ
- b. قِرْطَاسٌ
- c. قَلَمٌ
- d. فُرْجَارٌ

7. Penggaris = ...

- a. مِسْطَرَاةٌ
- b. مِسْطَرَةٌ
- c. مِسْطَرَاةٌ
- d. مِسْطَرَاةٌ

8. كِتَابٌ = ...

- a. Buku
- b. Kursi
- c. Laptop
- d. Meja

9. مَا هَذَا ؟



- a. فِرْجَرٌ
- b. فِرْجَرٌ
- c. فِرْجَارٌ
- d. فِرْجَارٌ

10. مَا تِلْكَ ؟



- a. مُمْحَاةٌ
- b. مُمْحَاةٌ
- c. مُمْحَاةٌ
- d. مُمْحَاةٌ

11. مَكْتَبٌ = ...

- a. Pulpen
- b. Meja

- c. Pensil
- d. Rautan

12. مَا هَذَا ؟



- a. رِيٌّ
- b. خِمَارٌ
- c. حِدَاءٌ
- d. فَلَنْسُوَةٌ

13. بُرُوجُكُنُورٍ = ....

- a. Majalah dinding
- b. Dinding
- c. Proyektor
- d. Pintu

14. Seragam = ...

- a. لِبَاسٌ
- b. سُورٌ
- c. فَلَنْسُوَةٌ

d. زِيٌّ

15. مَا ذَلِكَ ؟



a. جِدَارٌ

b. جِيدَارٌ

c. جِدْرٌ

d. جِيدْرٌ

16. Tas = ...

a. مُمْحَاةٌ

b. سَبُّورَةٌ

c. كُرَّاسَةٌ

d. مَحْفَظَةٌ

17. Kertas = ...

a. قِرْطَاسُونَ

b. قِرْطَسٌ

c. قِرْطَاسٌ

d. قُرْطَسُونَ

18. مَا ذَلِكَ ؟



a. حَمُولٌ

b. فَصْلٌ

c. حَاسِبَةٌ

d. مَدْرَسَةٌ

**B. Pilihlah salah satu jawaban صَحِيح (benar) atau خَطَأً**

**(salah) pada soal di bawah ini!**

19. مَحْفَظَةٌ = penggaris

صَحِيح

خَطَأً

20. Kertas = قُرْطَاسٌ

صَحِيح

خَطَأً

21. "Ini buku tulis" = هَذِهِ كُرَّاسَةٌ

صَحِيح

خَطَأ

22. ذَلِكَ سُبُورَةٌ = "itu papan tulis"

صَحِيح

خَطَأ

23. خِرَانَةٌ = "Penghapus"

صَحِيح

خَطَأ

24. "Ini penggaris dan itu lemari = هَذِهِ مِسْطَرَةٌ وَتِلْكَ خِرَانَةٌ

صَحِيح

خَطَأ

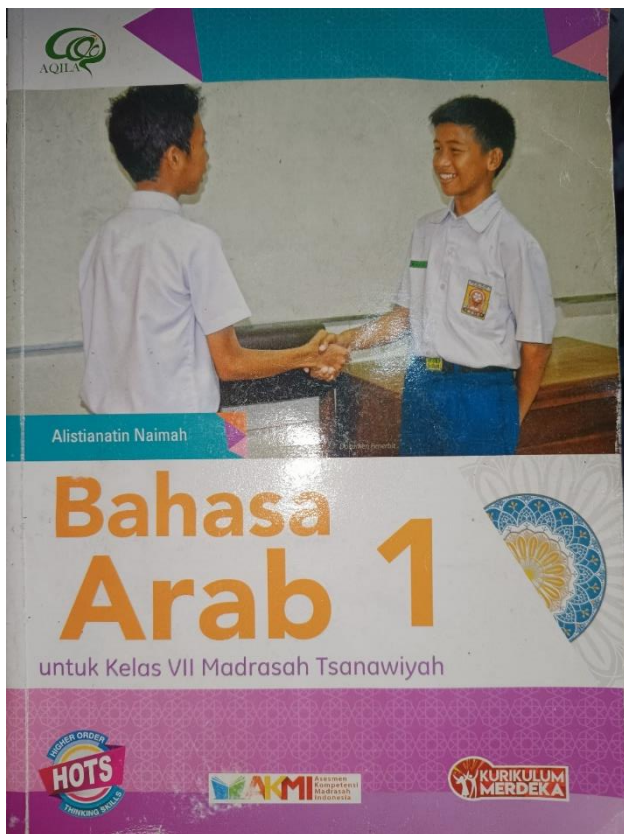
25. حَمْمُولٌ = Laptop

صَحِيح

خَطَأ

## Lampiran 3

مصادر التعليم



## Lampiran 4

كلمات الأغنية

الادوات المدرسية  
(Peralatan Sekolah)  
Lagu : Naik Becak

مَدْرَسَةٌ : sekolah
مَكْتَبٌ : meja
مِسْطَرَةٌ : penggaris
مِمْحَاةٌ : (itu) penghapus
مَحْفَظَةٌ : (itu) tas
خِزَانَةٌ : lemari
مَحْمُولٌ : laptop
مِيزَةٌ : rautan

###

سَبُّورَةٌ : papan tulis
فِرْجَاؤُ : jangka
كُرْسِيٌّ : (itu) kursi
فَصْلٌ : (artinya) kelas
قِرْطَاسٌ : (itu) kertas
كِتَابٌ : (itu) buku
حَرْيْطَةٌ : (itu artinya) peta
كُرَّاسَةٌ : (itu) buku tulis

الادوات المدرسية  
(Peralatan Sekolah)  
Lagu : Balonku

قَلَمٌ : (itu) pulpen
مِرْسَمٌ : (itu) pensil

مِفْلَمَةٌ <sup>١٨</sup> : (itu) dusgrib
حَاسِبَةٌ <sup>١٨</sup> : kalkulator
حِبْرٌ <sup>١٨٠</sup> : (artinya) tinta
مِقْصٌ <sup>٢٨</sup> : (artinya) gunting
غِرَاءٌ <sup>١٨</sup> : (artinya) lem
جِدَارٌ : (itu) dinding

###

صُورَةٌ <sup>١٨</sup> : (itu) gambar
حَاسُوبٌ <sup>١٨</sup> : (itu) komputer
سَقْفٌ <sup>١٨</sup> : (artinya) atap
قَلَنْسُوَةٌ <sup>١٨</sup> : (itu) peci
زِيٌّ <sup>٢٨</sup> : (itu) seragam
سَاعَةٌ <sup>١٨</sup> : (artinya) jam
جِدَاءٌ <sup>١٨</sup> : (itu) sepatu

برۆجكتور : (itu) proyektor









# Lampiran 9

## مستوى صعوبة الاختبار القبلي

NO	JAWAB	BUTIR SOAL																TOTAL										
		1	2	3	4	5	6	7	8	9	10	11	12	13	14	15	16		17	18	19	20	21	22	23	24	25	
1																												
2																												
3	1	0,1	1	1	1	1	1	1	1	1	1	1	1	1	1	1	1	1	1	1	1	1	1	1	1	1	25	
4	2	0,2	1	1	1	1	1	1	1	1	1	1	1	1	1	1	1	1	1	1	1	1	1	1	1	1	25	
5	3	0,3	1	1	1	1	1	1	1	1	1	1	1	1	1	1	1	1	1	1	1	1	1	1	1	1	25	
6	4	0,4	1	1	1	1	1	1	1	1	1	1	1	1	1	1	1	1	1	1	1	1	1	1	1	1	25	
7	5	0,5	1	1	1	1	1	1	1	1	1	1	1	1	1	1	1	1	1	1	1	1	1	1	1	1	24	
8	6	0,6	1	1	1	1	1	1	1	1	1	1	1	1	1	1	1	1	1	1	1	1	1	1	1	1	24	
9	7	0,7	1	1	1	1	1	1	1	1	1	1	1	1	1	1	1	1	1	1	1	1	1	1	1	1	24	
10	8	0,8	1	1	1	1	1	1	1	1	1	1	1	1	1	1	1	1	1	1	1	1	1	1	1	1	23	
11	9	0,9	1	1	1	1	1	1	1	1	1	1	1	1	1	1	1	1	1	1	1	1	1	1	1	1	23	
12	10	1,0	1	1	1	1	1	1	1	1	1	1	1	1	1	1	1	1	1	1	1	1	1	1	1	1	23	
13	11	1	1	1	1	1	1	1	1	1	1	1	1	1	1	1	1	1	1	1	1	1	1	1	1	1	20	
14	12	1,2	1	1	1	1	1	1	1	1	1	1	1	1	1	1	1	1	1	1	1	1	1	1	1	1	19	
15	13	1,3	1	1	1	1	1	1	1	1	1	1	1	1	1	1	1	1	1	1	1	1	1	1	1	1	18	
16	14	1,4	1	1	1	1	1	1	1	1	1	1	1	1	1	1	1	1	1	1	1	1	1	1	1	1	16	
17	15	1,5	1	1	1	1	1	1	1	1	1	1	1	1	1	1	1	1	1	1	1	1	1	1	1	1	15	
18	16	1,6	0	0	0	0	0	0	0	0	0	0	0	0	0	0	0	0	0	0	0	0	0	0	0	0	10	
19	17	1,7	1	1	1	1	1	1	1	1	1	1	1	1	1	1	1	1	1	1	1	1	1	1	1	1	10	
20	18	1,8	1	1	1	1	1	1	1	1	1	1	1	1	1	1	1	1	1	1	1	1	1	1	1	1	9	
21	19	1,9	0	1	1	1	1	1	1	1	1	1	1	1	1	1	1	1	1	1	1	1	1	1	1	1	7	
22	20	2,0	1	0	0	1	1	1	1	1	1	1	1	1	1	1	1	1	1	1	1	1	1	1	1	1	7	
23	21	2,1	1	0	0	1	1	1	1	1	1	1	1	1	1	1	1	1	1	1	1	1	1	1	1	1	6	
24	22	2,2	0	0	0	0	0	0	0	0	0	0	0	0	0	0	0	0	0	0	0	0	0	0	0	0	1	6
25	23	2,3	19	17	13	15	8	14	14	17	18	16	15	15	12	14	16	17	17	16	15	13	15	13	17	16	16	
26	24	2,4																										
27	25	2,5	19	17	13	15	8	14	14	17	18	16	15	15	12	14	16	17	17	16	15	13	15	13	17	16	16	
28	26	2,6	22	22	22	22	22	22	22	22	22	22	22	22	22	22	22	22	22	22	22	22	22	22	22	22	22	
29	27	2,7	0,864	0,773	0,531	0,632	0,324	0,636	0,773	0,818	0,727	0,682	0,545	0,636	0,727	0,773	0,773	0,727	0,682	0,599	0,682	0,598	0,682	0,773	0,727	0,727		
30	28	2,8	Mudah	Mudah	Sangat	Sangat	Sangat	Sangat	Mudah	Mudah	Mudah	Sangat	Sangat	Sangat	Mudah	Mudah	Mudah	Mudah	Mudah	Sangat	Sangat	Sangat	Mudah	Mudah	Mudah	Mudah	Mudah	
31	29	2,9																										

# Lampiran 10

## مستوى صعوبة الاختبار البعدي

NO	ALMA	BUTIR SOAL																				TOTAL						
		1	2	3	4	5	6	7	8	9	10	11	12	13	14	15	16	17	18	19	20		21	22	23	24	25	
1	U11	1	1	1	1	1	1	1	1	1	1	1	1	1	1	1	1	1	1	1	1	1	1	1	1	1	24	
2	U12	1	1	1	1	1	1	1	1	1	1	1	1	1	1	1	1	1	1	1	1	1	1	1	1	1	24	
3	U13	1	1	1	1	1	1	1	1	1	1	1	1	1	1	1	1	1	1	1	1	1	1	1	1	1	22	
4	U14	1	1	1	1	1	1	1	1	1	1	1	1	1	1	1	1	1	1	1	1	1	1	1	1	1	22	
5	U15	1	1	1	1	1	1	1	1	1	1	1	1	1	1	1	1	1	1	1	1	1	1	1	1	1	22	
6	U16	1	1	1	1	1	1	1	1	1	1	1	1	1	1	1	1	1	1	1	1	1	1	1	1	1	21	
7	U17	1	1	1	1	1	1	1	1	1	1	1	1	1	1	1	1	1	1	1	1	1	1	1	1	1	21	
8	U18	1	1	1	1	1	1	1	1	1	1	1	1	1	1	1	1	1	1	1	1	1	1	1	1	1	19	
9	U19	1	1	1	1	1	1	1	1	1	1	1	1	1	1	1	1	1	1	1	1	1	1	1	1	1	19	
10	U20	1	1	1	1	1	1	1	1	1	1	1	1	1	1	1	1	1	1	1	1	1	1	1	1	1	17	
11	U21	1	1	1	1	1	1	1	1	1	1	1	1	1	1	1	1	1	1	1	1	1	1	1	1	1	17	
12	U22	1	1	1	1	1	1	1	1	1	1	1	1	1	1	1	1	1	1	1	1	1	1	1	1	1	16	
13	U23	1	1	1	1	1	1	1	1	1	1	1	1	1	1	1	1	1	1	1	1	1	1	1	1	1	15	
14	U24	1	1	1	1	1	1	1	1	1	1	1	1	1	1	1	1	1	1	1	1	1	1	1	1	1	14	
15	U25	1	1	1	1	1	1	1	1	1	1	1	1	1	1	1	1	1	1	1	1	1	1	1	1	1	13	
16	U26	1	1	1	1	1	1	1	1	1	1	1	1	1	1	1	1	1	1	1	1	1	1	1	1	1	10	
17	U27	0	0	0	0	0	0	0	0	0	0	0	0	0	0	0	0	0	0	0	0	0	0	0	0	0	0	0
18	U28	0	0	0	0	0	0	0	0	0	0	0	0	0	0	0	0	0	0	0	0	0	0	0	0	0	0	0
19	U29	0	0	0	0	0	0	0	0	0	0	0	0	0	0	0	0	0	0	0	0	0	0	0	0	0	0	0
20	U30	0	0	0	0	0	0	0	0	0	0	0	0	0	0	0	0	0	0	0	0	0	0	0	0	0	0	0
21	U31	1	1	1	1	1	1	1	1	1	1	1	1	1	1	1	1	1	1	1	1	1	1	1	1	1	1	1
22	U32	1	1	1	1	1	1	1	1	1	1	1	1	1	1	1	1	1	1	1	1	1	1	1	1	1	1	1
23	U33	1	1	1	1	1	1	1	1	1	1	1	1	1	1	1	1	1	1	1	1	1	1	1	1	1	1	1
24	U34	1	1	1	1	1	1	1	1	1	1	1	1	1	1	1	1	1	1	1	1	1	1	1	1	1	1	1
25	Jumlah	15	16	14	11	15	10	8	10	8	11	16	12	16	12	6	16	11	8	15	16	16	20	15	9	18	1	
26	Tarif Keselahan																											
27	3	15	16	14	11	15	10	8	10	8	11	16	12	6	16	11	8	15	16	16	20	15	9	18				
28	3	22	22	22	22	22	22	22	22	22	22	22	22	22	22	22	22	22	22	22	22	22	22	22	22	22	22	22
29	3	0,862	0,777	0,698	0,590	0,692	0,455	0,364	0,698	0,364	0,773	0,545	0,773	0,545	0,773	0,500	0,364	0,692	0,777	0,777	0,698	0,692	0,408	0,698	0,698	0,698	0,698	
30	Kategori	Skorang	Mudah	Skorang	Skorang	Skorang	Skorang	Mudah	Skorang	Mudah	Skorang	Mudah	Skorang	Skorang	Mudah	Skorang	Skorang	Skorang	Mudah	Skorang	Mudah	Skorang	Skorang	Mudah	Skorang	Skorang	Mudah	



# Lampiran 12

## اختبار امثوقية الحتبار البعدي

J	A	B	C	D	E	F	G	H	I	J	K	L	M	N	O	P	Q	R	S	T	U	V	W	X	Y	Z	AA	AB	
2	1	2	3	4	5	6	7	8	9	10	11	12	13	14	15	16	17	18	19	20	21	22	23	24	25	26	27	28	
3	1	1	1	1	1	1	1	1	1	1	1	1	1	1	1	1	1	1	1	1	1	1	1	1	1	1	1	24	
4	2	1	1	1	1	1	1	1	1	1	1	1	1	1	1	1	1	1	1	1	1	1	1	1	1	1	1	24	
5	3	1	1	1	1	1	1	1	1	1	1	1	1	1	1	1	1	1	1	1	1	1	1	1	1	1	1	23	
6	4	1	1	1	1	1	1	1	1	1	1	1	1	1	1	1	1	1	1	1	1	1	1	1	1	1	1	1	22
7	5	1	1	1	1	1	1	1	1	1	1	1	1	1	1	1	1	1	1	1	1	1	1	1	1	1	1	1	22
8	6	1	1	1	1	1	1	1	1	1	1	1	1	1	1	1	1	1	1	1	1	1	1	1	1	1	1	1	21
9	7	1	1	1	1	1	1	1	1	1	1	1	1	1	1	1	1	1	1	1	1	1	1	1	1	1	1	1	21
10	8	1	1	1	1	1	1	1	1	1	1	1	1	1	1	1	1	1	1	1	1	1	1	1	1	1	1	1	19
11	9	1	1	1	1	1	1	1	1	1	1	1	1	1	1	1	1	1	1	1	1	1	1	1	1	1	1	1	19
12	10	1	1	1	1	1	1	1	1	1	1	1	1	1	1	1	1	1	1	1	1	1	1	1	1	1	1	1	17
13	11	0	1	1	1	1	1	1	1	1	1	1	1	1	1	1	1	1	1	1	1	1	1	1	1	1	1	1	17
14	12	1	1	1	1	1	1	1	1	1	1	1	1	1	1	1	1	1	1	1	1	1	1	1	1	1	1	1	16
15	13	0	1	1	1	1	1	1	1	1	1	1	1	1	1	1	1	1	1	1	1	1	1	1	1	1	1	1	15
16	14	1	1	1	1	1	1	1	1	1	1	1	1	1	1	1	1	1	1	1	1	1	1	1	1	1	1	1	14
17	15	1	1	1	1	1	1	1	1	1	1	1	1	1	1	1	1	1	1	1	1	1	1	1	1	1	1	1	14
18	16	1	1	1	1	1	1	1	1	1	1	1	1	1	1	1	1	1	1	1	1	1	1	1	1	1	1	1	13
19	17	0	0	0	0	0	1	1	1	1	1	1	1	1	1	1	1	1	1	1	1	1	1	1	1	1	1	1	10
20	18	0	0	0	1	1	1	1	1	1	1	1	1	1	1	1	1	1	1	1	1	1	1	1	1	1	1	1	10
21	19	0	0	1	1	1	1	1	1	1	1	1	1	1	1	1	1	1	1	1	1	1	1	1	1	1	1	1	7
22	20	0	1	0	1	0	0	0	0	0	0	0	0	0	0	0	0	0	0	0	0	0	0	0	0	0	0	0	7
23	21	1	0	0	0	1	1	1	1	1	1	1	1	1	1	1	1	1	1	1	1	1	1	1	1	1	1	1	6
24	22	0	0	0	0	1	0	0	0	0	0	0	0	0	0	0	0	0	0	0	0	0	0	0	0	0	0	0	1
25	JUNLAH																												
26	U/Rehabilitas																												
27	k	25																											
28	h-1	24																											
29	p	0.888	0.727	0.684	0.5	0.888	0.646	0.638	0.882	0.638	0.727	0.727	0.646	0.646	0.627	0.727	0.5	0.638	0.688	0.727	0.727	0.682	0.881	0.688	0.481	0.882			
30	q	0.382	0.277	0.3838	0.5	0.382	0.5454	0.634	0.888	0.634	0.277	0.277	0.646	0.646	0.627	0.727	0.5	0.634	0.382	0.277	0.277	0.382	0.888	0.688	0.382	0.688			
31	pc	0.263	0.882	0.234	0.25	0.263	0.679	0.234	0.488	0.234	0.786	0.883	0.679	0.883	0.883	0.883	0.25	0.234	0.263	0.883	0.883	0.883	0.488	0.638	0.263	0.247			
32	Jumlah	5752																											
33	Variancia	2485																											
34	Kp-20	0.820																											
35	Mis-Spellings	0.8																											
36	Rehabilitas	rehab																											

## Lampiran 13

### بيانات الطلاب التجريبية

No	NAMA	KODE
1.	Adelia Eka Purnomo	U-1
2.	Alya Puji Handayani	U-2
3.	Aneesa Aabidah Tamam	U-3
4.	Arawinda Zahra Berthanezsya Adi	U-4
5.	Aurelia Natasha Hermawan	U-5
6.	Ayumitha Khalilah Ardani	U-6
7.	Azalea Khaliqa Ramadhani	U-7
8.	Callysta Widya Yusriya	U-8
9.	Carissa Rayya Tsabita	U-9
10.	Chalisa Alina Zalfa	U-10
11.	Enggar Setyo Mulyani	U-11
12.	Fakhri Ahnaf Nugroho	U-12
13.	Favian Ghaisani	U-13
14.	Kadek Viola Setya Putra	U-14
15.	Kadek Vionna Setya Putra	U-15
16.	Kallista Kinanti Ardhiyana	U-16
17.	Luthfi Hudannur Wibowo	U-17
18.	Muhammad Azam Syukur Faihuddin	U-18
19.	Mochammad Zaki Pratama	U-19
20.	Muhammad Iyas Permana	U-20

21.	Muhammad Rafi' Asyraf	U-21
22.	Nandito Axel Kurniawan	U-22
23.	Naufal Casillas Maulana	U-23
24.	Raaifa Dyatmika Kusumastuti	U-24
25.	Reandhy Putra Verdhinan	U-25
26.	Reyhan Faris Indrayana	U-26
27.	Sadewa Danendra Herlambang	U-27
28.	Shellyca Al-Qusna Puspita Suryani	U-28
29.	Syabil Tsani Adz-Dzaka Nurwijaya	U-29
30.	Tsabita Shifwa Purnama	U-30
31.	Wildan Ahda Syaputra	U-31
32.	Achmad Haekal Putra Edwin	U-32
33.	Altaviola Nooris Valentino	U-33
34.	Anindya Hasna Humaira	U-34
35.	Aryasatya Raditya Fauzi	U-35
36.	Azka Radhitya Saskara	U-36
37.	Bagas Pradipta Yulianto	U-37
38.	Bagus Nur Syah Alam	U-38
39.	Davino Pratama Putra Christiawan	U-39
40.	Diandra Queenziana Survaiva	U-40
41.	Dimas Aditya Setiawan	U-41
42.	Elysia Afni Safa Azzahra	U-42
43.	Fakhira Anindya Pramono	U-43
44.	Fathin Putra Abrisam	U-44
45.	Fay Adelia Setiawan	U-45
46.	Fredela Latifa Ayu Gantari	U-46
47.	Javelin Nabela Maharani	U-47
48.	Kaisa Putri Hanindita	U-48

49.	Kirana Putri Adhinda	U-49
50.	Lutfi Ahmad Farran	U-50
51.	Michella Alba Apridianita	U-51
52.	Muhammad Fathin Fadhilah	U-52
53.	Muhammad Shulthon Danish Hidayatullah	U-53
54.	Muhammad Tegar Rasyafani Siswanto	U-54
55.	Nathania Hasna Rochardi	U-55
56.	Nayla Arista Nugraheni	U-56
57.	Nifana Firza Najwa	U-57
58.	Niska Rahma Ayu Wicaksono	U-58
59.	Pranaja Rafa Athaya	U-59
60.	Sabrina Carissa Az Zahra	U-60
61.	Salwa Vanessa Hakim	U-61
62.	Titian Dharma Yuda	U-62
63.	Uno Sandhi AlQadar	U-63

## Lampiran 14

خطة تنفيذ تعليم الفصل التجيبي (الإختبار البعدي)

### RENCANA PELAKSANAAN PEMBELAJARAN (RPP) KELAS EKSPERIMEN

Sekolah : SMP H. Isriati Semarang  
Mata Pelajaran : Bahasa Arab  
Kelas/Semester : VII A / 1 (Ganjil)  
Materi Pokok : الادوات المدرسية (Peralatan Sekolah)  
Alokasi waktu : 2 x 40 Menit (1 Pertemuan)  
KD : 3.5  
Tahun Pelajaran : 2024-2025

#### A. Kompetensi Inti

K1	Menghargai dan menghayati ajaran agama yang dianutnya
K2	Menghargai dan menghayati perilaku jujur, disiplin, tanggung jawab, peduli (toleransi, gotong royong), santun, percaya diri dalam berinteraksi secara efektif dengan lingkungan sosial dan alam dalam jangkauan pergaulan dan keberadaannya
K3	Memahami dan menerapkan pengetahuan

	(faktual, konseptual dan prosedural) berdasarkan rasa ingin tahunya tentang ilmu pengetahuan, teknologi, seni budaya terkait fenomena dan kejadian tampak mata
K4	Mengolah, menyaji dan menalar dalam ranah konkret (menggunakan, mengurai, merangkai, memodifikasi dan membuat) dan ranah abstrak (menulis, membaca, menghitung, menggambar dan mengarang) sesuai dengan yang dipelajari di sekolah dan sumber lain yang semua dalam sudut pandang/teori

## B. Kompetensi Dasar dan Tujuan Pembelajaran

Kompetensi Dasar	Tujuan Pembelajaran
3.1 Memahami fungsi sosial, struktur teks dan unsur kebahasaan (bunyi, kata dan makna) dari teks sederhana yang berkaitan dengan tema : الادوات المدرسية	3.1.1. Mengetahui arti kata, frasa, dan kalimat dalam bahasa Arab dengan benar terkait dengan topik الادوات المدرسية 3.1.2. Menentukan makna atau gagasan dari ujaran kata, frasa, dan kalimat bahasa Arab secara rinci yang berkaitan dengan الادوات

	المدرسية
--	----------

### C. Tujuan Pembelajaran

1. Peserta didik dapat mengetahui arti kata, frasa, dan kalimat dalam Bahasa Arab terkait topik *الادوات المدرسية* dengan baik.
2. Peserta didik dapat menentukan makna atau gagasan dari ujaran kata, frasa, dan kalimat Bahasa Arab secara rinci terkait topik *الادوات المدرسية* dengan tepat.

### D. Materi Pembelajaran

Peta	خَرِيْطَةٌ	Sekolah	مَدْرَسَةٌ
Tas	مَحْفَظَةٌ	Kelas	فَصْلٌ
Buku tulis	كُرْأَسَةٌ	Buku	كِتَابٌ
Lemari	خِزَانَةٌ	Rautan	مِيزَةٌ
Pulpen	قَلَمٌ	Dusgrib	مِثْقَلَةٌ
Kursi	كُرْسِيٌّ	Jangka	فِرْجَانٌ
Laptop	مَحْمُولٌ	Penggaris	مِسْطَرَةٌ
Pensil	مِرْسَمٌ	Kalkulator	حَاسِبَةٌ
Tinta	حَبْرٌ	Meja	مَكْتَبٌ

Gunting	مِقَصٌّ	Papan tulis	سَبُّورَةٌ
Lem	عَرَاءٌ	Penghapus	مُحَاةٌ
Guru	جِدَارٌ	Kertas	قِرْطَاسٌ
Kalkulator	حَاسِبٌ	Gambar	صُورَةٌ
Atap	سَقْفٌ	Jam	سَاعَةٌ
Peci	قَلَنْسُوَةٌ	Sepatu	جِذَاءٌ
Proyektor	بُرُوجِكْتُورٌ	Seragam	زِيٌّ

#### E. Pendekatan, Model, dan Metode Pembelajaran

- Pendekatan Pembelajaran : MIKIR
- Model pembelajaran : Active Learning
- Metode Pembelajaran : Media Lagu / Bernyanyi

#### F. Media Pembelajaran

- Media LCD Projector
- Papan tulis
- Spidol
- Penghapus
- Lembar lirik lagu mufrodat

#### G. Sumber Belajar

- Buku ajar
- Kamus bahasa arab
- Internet

## H. Kegiatan pembelajaran

Kegiatan	Deskripsi Kegiatan	Alokasi Waktu
<b>Pendahuluan</b>	<ol style="list-style-type: none"><li data-bbox="474 389 799 564">1. Guru membuka dengan salam pembuka dan berdo'a untuk memulai pembelajaran</li><li data-bbox="474 571 799 708">2. Guru menanyakan kabar dan melakukan presensi peserta didik.</li><li data-bbox="474 715 799 900">3. Guru mengondisikan suasana kelas dan mengecek kesiapan fisik dan psikis peserta didik.</li><li data-bbox="474 906 799 1155">4. Mengaitkan materi sebelumnya dengan materi yang akan dipelajari dan dikaitkan dengan pengalaman peserta didik.</li><li data-bbox="474 1161 799 1265">5. Memberikan gambaran tentang manfaat mempelajari</li></ol>	10 menit

	<p>pelajaran yang akan dipelajari dalam kehidupan sehari-hari.</p> <p>6. Menjelaskan garis besar pembelajaran atau cakupan materi dan tujuan pembelajaran serta langkah kegiatan yang akan dilaksanakan.</p> <p>7. Guru menyampaikan teknik penilaian yang akan digunakan.</p>	
<b>Inti</b>	<p><b>Mengalami</b></p> <p>1. Peserta didik diperkenalkan serta diajarkan lagu tentang kosakata (mufrodat) : الادوات المدرسية</p> <p>2. Peserta didik memahami makna kosakata (mufrodat) beserta artinya.</p> <p><b>Interaksi</b></p>	60 menit

	<ol style="list-style-type: none"> <li>1. Peserta didik dibagi menjadi beberapa kelompok kemudian masing-masing kelompok bernyanyi bersama.</li> <li>2. Setiap kelompok akan diberi pertanyaan tentang kosakata (mufrodat) : الادوات المدرسية</li> </ol> <p><b>Komunikasi</b></p> <ol style="list-style-type: none"> <li>1. Peserta didik melafalkan kosakata (mufrodat) bahasa Arab sesuai dengan tema lagu.</li> <li>2. Peserta didik menghafalkan kosakata (mufrodat) bahasa Arab terkait tema lagu beserta artinya</li> </ol> <p><b>Refleksi</b></p> <ol style="list-style-type: none"> <li>1. Peserta didik merefleksi materi pelajaran yang sudah</li> </ol>	
--	--	--

	<p>dipelajari</p> <p>2. Peserta didik menanyakan materi yang tidak dipahami kepada guru</p>	
<b>Penutup</b>	<p>1. Peserta didik menyimpulkan materi pembelajaran</p> <p>2. Peserta didik diberikan tugas rumah terkait materi yang telah diajarkan</p> <p>3. Guru memberikan saran dan motivasi belajar kepada peserta didik</p> <p>4. Guru mengakhiri pembelajaran dengan doa dan salam penutup.</p>	10 menit

## I. Penilaian Hasil Belajar

1. Teknik Penilaian Sikap Sosial : Observasi
2. Instrumen Penilaian : terlampir

Semarang, 13 November 2023  
Mengetahui,

Guru Bahasa Arab

Peneliti

A handwritten signature in blue ink, appearing to read 'Alwi Harun', written in a cursive style.

**Muhammad Alwi  
Harun, S.Pd**

A handwritten signature in blue ink, appearing to read 'Isnaeni Dwi Kurnia', written in a cursive style.

**Isnaeni Dwi Kurnia**

## Lampiran 15

خطة تنفيذ تعليم الفصل التجيبي (الإختبار القبلي) والفصل الضابطة

### **RENCANA PELAKSANAAN PEMBELAJARAN (RPP) KELAS KONTROL**

Sekolah : SMP H. Isriati Semarang  
Mata Pelajaran : Bahasa Arab  
Kelas/Semester : VII A / 1 (Ganjil)  
Materi Pokok : الادوات المدرسية (Peralatan Sekolah)  
Alokasi waktu : 2 x 40 Menit (1 Pertemuan)  
KD : 3.5  
Tahun Pelajaran : 2024-2025

#### **J. Kompetensi Inti**

K1	Menghargai dan menghayati ajaran agama yang dianutnya
K2	Menghargai dan menghayati perilaku jujur, disiplin, tanggung jawab, peduli (toleransi, gotong royong), santun, percaya diri dalam berinteraksi secara efektif dengan lingkungan sosial dan alam dalam jangkauan pergaulan dan keberadaannya

K3	Memahami dan menerapkan pengetahuan (faktual, konseptual dan prosedural) berdasarkan rasa ingin tahunya tentang ilmu pengetahuan, teknologi, seni budaya terkait fenomena dan kejadian tampak mata
K4	Mengolah, menyaji dan menalar dalam ranah konkret (menggunakan, mengurai, merangkai, memodifikasi dan membuat) dan ranah abstrak (menulis, membaca, menghitung, menggambar dan mengarang) sesuai dengan yang dipelajari di sekolah dan sumber lain yang semua dalam sudut pandang/teori

## K. Kompetensi Dasar dan Tujuan Pembelajaran

Kompetensi Dasar	Tujuan Pembelajaran
3.1 Memahami fungsi sosial, struktur teks dan unsur kebahasaan (bunyi, kata dan makna) dari teks sederhana yang berkaitan dengan tema : الادوات المدرسية	3.1.1. Mengetahui arti kata, frasa, dan kalimat dalam bahasa Arab dengan benar terkait dengan topik الادوات المدرسية 3.1.2. Menentukan makna atau gagasan dari ujaran kata, frasa, dan kalimat bahasa Arab secara rinci yang

	berkaitan dengan الادوات المدرسية
--	-----------------------------------

## L. Tujuan Pembelajaran

3. Peserta didik dapat mengetahui arti kata, frasa, dan kalimat dalam Bahasa Arab terkait topik الادوات المدرسية dengan baik.
4. Peserta didik dapat menentukan makna atau gagasan dari ujaran kata, frasa, dan kalimat Bahasa Arab secara rinci terkait topik الادوات المدرسية dengan tepat.

## M. Materi Pembelajaran

Peta	خَرِيْطَةٌ	Sekolah	مَدْرَسَةٌ
Tas	مَحْفَظَةٌ	Kelas	فَصْلٌ
Buku tulis	كُرْسَى	Buku	كِتَابٌ
Lemari	خِزَانَةٌ	Rautan	مِبْرَأَةٌ
Pulpen	قَلَمٌ	Dusgrib	مِفْلَمَةٌ
Kursi	كُرْسِيٌّ	Jangka	فِرْجَانٌ
Laptop	مَحْمُولٌ	Penggaris	مِسْطَرَةٌ
Pensil	مِرْسَمٌ	Kalkulator	حَاسِبَةٌ
Tinta	حَبْرٌ	Meja	مَكْتَبٌ

Gunting	مِقَصٌّ	Papan tulis	سَبُّورَةٌ
Lem	عَرَاءٌ	Penghapus	مُحَاةٌ
Guru	جِدَارٌ	Kertas	قِرْطَاسٌ
Kalkulator	حَاسِبٌ	Gambar	صُورَةٌ
Atap	سَقْفٌ	Jam	سَاعَةٌ
Peci	قَلَنْسُوَةٌ	Sepatu	جِذَاءٌ
Proyektor	بُرُوجِكْتُورٌ	Seragam	زِيٌّ

#### N. Pendekatan, Model, dan Metode Pembelajaran

- Pendekatan Pembelajaran : Pendekatan Saintifik (5M)
- Model pembelajaran : Interaksi sosial
- Metode Pembelajaran : Ceramah, diskusi, demonstrasi, simulasi

#### O. Media Pembelajaran

- Media LCD Projector
- Papan tulis
- Spidol
- Penghapus

#### P. Sumber Belajar

- Buku ajar
- Kamus bahasa arab

- Internet

### Q. Kegiatan pembelajaran

Kegiatan	Deskripsi Kegiatan	Alokasi Waktu
<b>Pendahuluan</b>	8. Guru membuka dengan salam pembuka dan berdo'a untuk memulai pembelajaran 9. Guru menanyakan kabar dan melakukan presensi peserta didik. 10. Guru mengondisikan suasana kelas dan mengecek kesiapan fisik dan psikis peserta didik. 11. Mengaitkan materi sebelumnya dengan materi yang akan dipelajari dan dikaitkan dengan pengalaman peserta didik. 12. Memberikan	10 menit

	<p>gambaran tentang manfaat mempelajari pelajaran yang akan dipelajari dalam kehidupan sehari-hari.</p> <p>13. Menjelaskan garis besar pembelajaran atau cakupan materi dan tujuan pembelajaran serta langkah kegiatan yang akan dilaksanakan.</p> <p>14. Guru menyampaikan teknik penilaian yang akan digunakan.</p>	
<b>Inti</b>	<p><b>Mengamati</b></p> <p>1. Peserta didik mengamati pelafalan kata, frasa, dan kalimat bahasa Arab yang diperdengarkan tentang: الادوات المدرسية</p> <p>2. Peserta didik menirukan pelafalan kata, frasa, dan kalimat bahasa Arab</p>	60 menit

	<p>yang diperdengarkan</p> <p><b>Menanya</b></p> <ol style="list-style-type: none"> <li>1. Menanyakan makna kata (mufrodat) yang telah diperdengarkan</li> <li>2. Menanyakan unsur kebahasaan dari kalimat yang telah didengar</li> </ol> <p><b>Mengumpulkan data/eksplorasi</b></p> <ol style="list-style-type: none"> <li>1. Memahami dan mencatat makna kata (mufrodat)</li> <li>2. Menganalisis unsur kebahasaan yang digunakan</li> </ol> <p><b>Mengasosiasi</b></p> <ol style="list-style-type: none"> <li>1. Membuat kesimpulan terkait materi yang sudah disampaikan oleh guru</li> </ol> <p><b>Mengkomunikasikan</b></p> <ol style="list-style-type: none"> <li>1. Menghafalkan kosakata (mufrodat)</li> </ol>	
--	---	--

	yang disampaikan oleh guru	telah	
<b>Penutup</b>	5. Peserta menyimpulkan materi pembelajaran	didik	10 menit
	6. Peserta diberikan tugas rumah terkait materi yang telah diajarkan	didik	
	7. Guru memberikan saran dan motivasi belajar kepada peserta didik		
	8. Guru mengakhiri pembelajaran dengan doa dan salam penutup.		

## **R. Penilaian Hasil Belajar**

1. Teknik Penilaian Sikap Sosial : Observasi
2. Instrumen Penilaian : terlampir

Semarang, 13 November 2023  
Mengetahui,

Guru Bahasa Arab

Peneliti



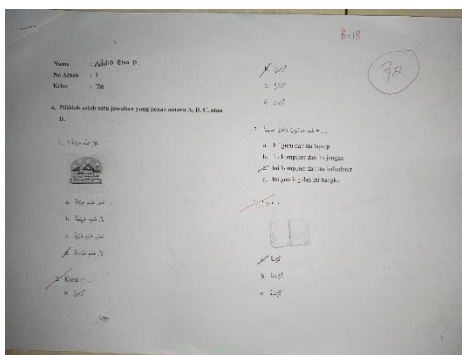
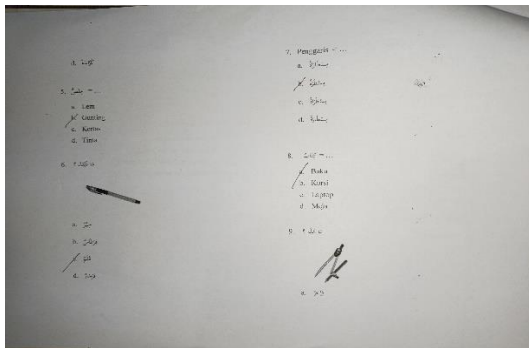
**Muhammad Alwi Harun,**  
**S.Pd**

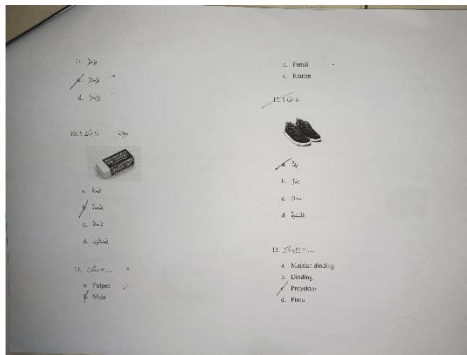
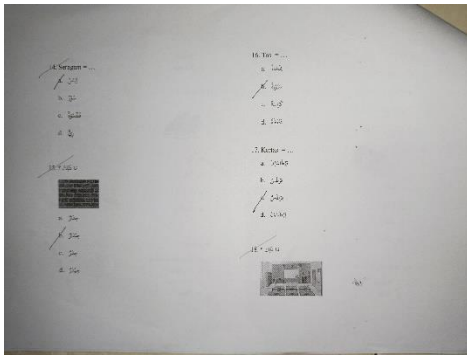


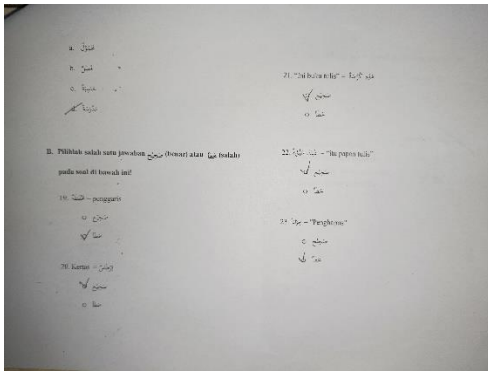
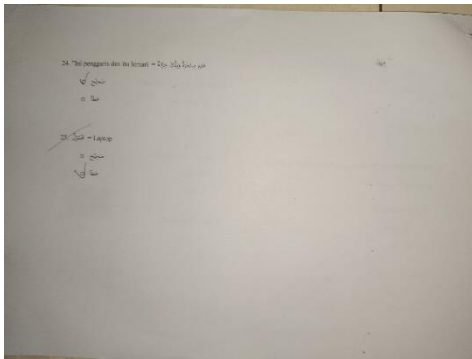
**Isnaeni Dwi Kurnia**

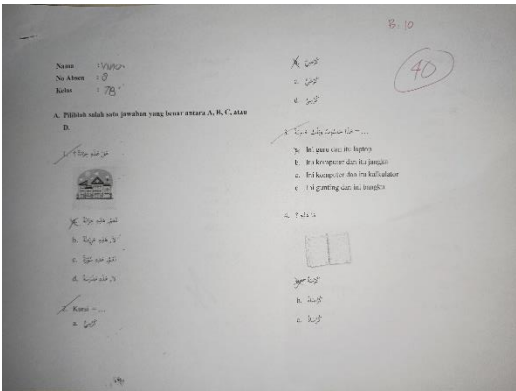
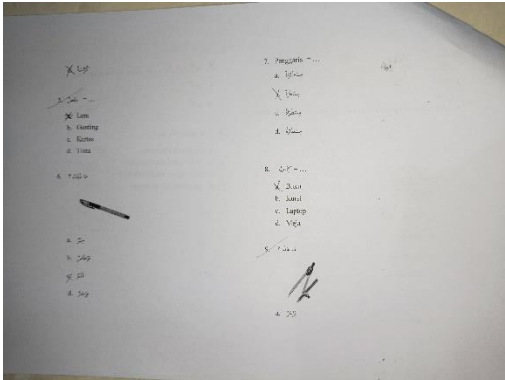
# Lampiran 16

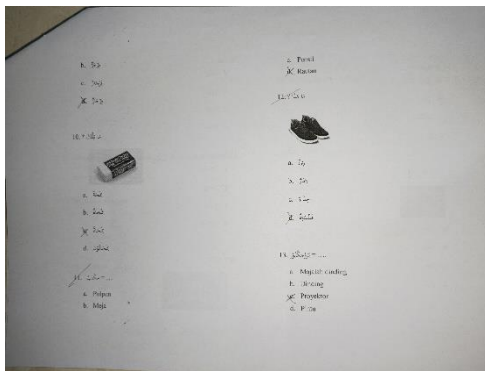
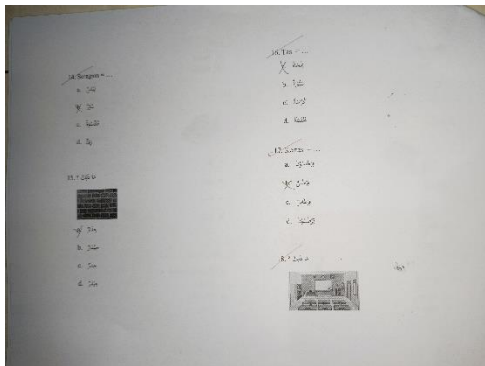
## صفحة إجابة أسئلة الإختبار القبلي

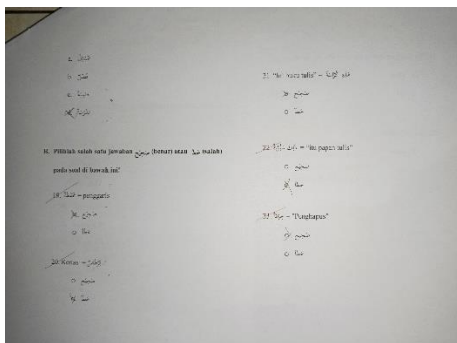
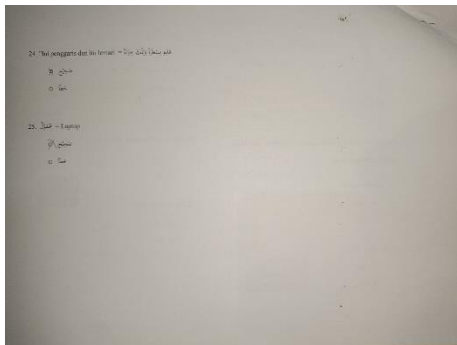






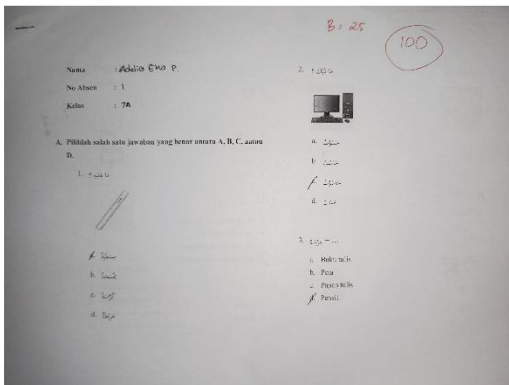
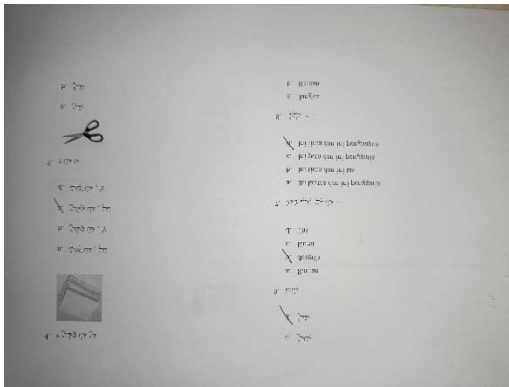







# Lampiran 17

## صفحة إجابة أسئلة الإختبار البعدي



12. ~~12~~  
 13. ~~13~~  
 14. ~~14~~


15. ~~15~~  
  
 a. ~~16~~  
 b. ~~17~~  
 c. ~~18~~  
 d. ~~19~~


16. ~~20~~

17. ~~21~~  
 a. ~~22~~  
 b. ~~23~~  
 c. ~~24~~  
 d. ~~25~~

18. ~~26~~  
 a. ~~27~~  
 b. ~~28~~  
 c. ~~29~~  
 d. ~~30~~

19. ~~31~~  
 a. ~~32~~  
 b. ~~33~~  
 c. ~~34~~  
 d. ~~35~~

20. ~~36~~  
  
 a. ~~37~~  
 b. ~~38~~  
 c. ~~39~~  
 d. ~~40~~

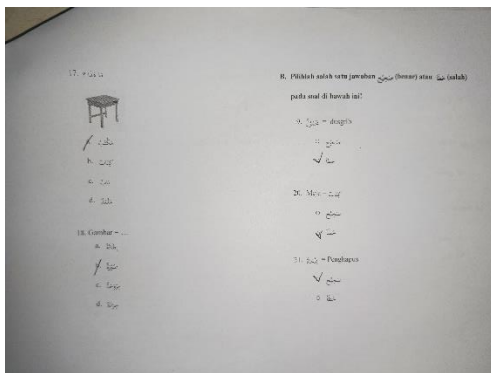
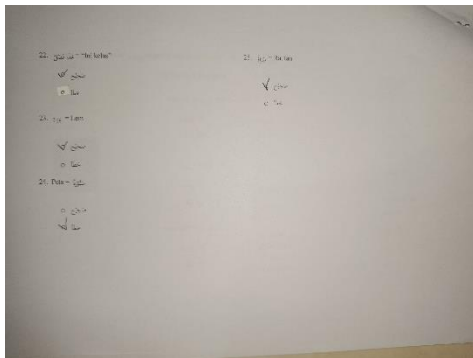
21. ~~41~~  
  
 a. ~~42~~  
 b. ~~43~~  
 c. ~~44~~  
 d. ~~45~~

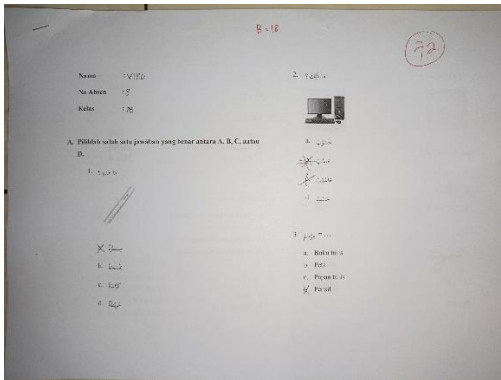
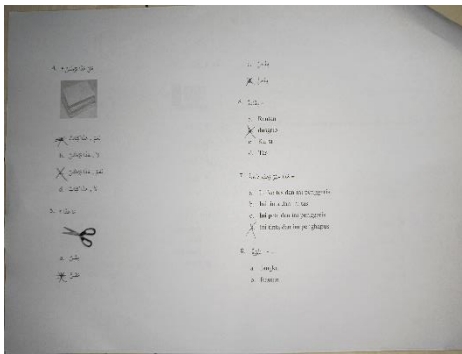
22. ~~46~~  
 a. ~~47~~  
 b. ~~48~~  
 c. ~~49~~  
 d. ~~50~~

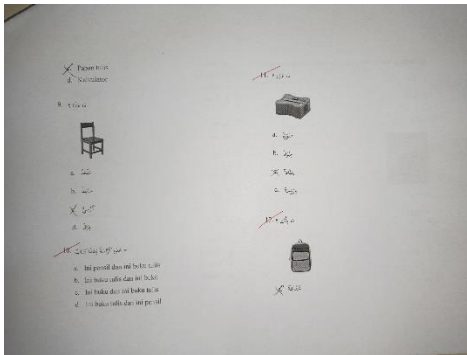
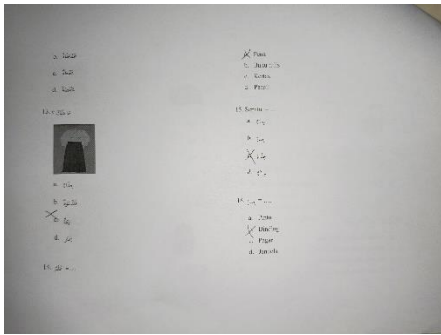
23. ~~51~~  
 a. ~~52~~  
 b. ~~53~~  
 c. ~~54~~  
 d. ~~55~~

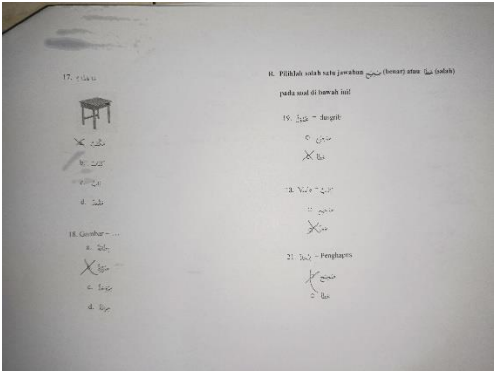
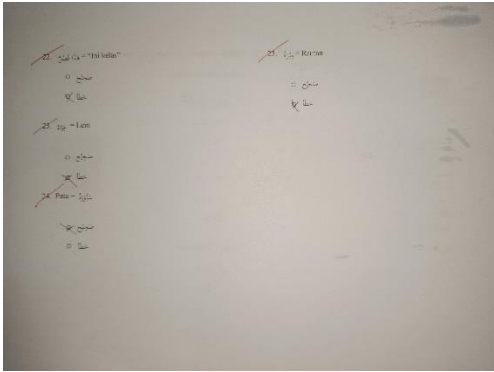
24. ~~56~~  
 a. ~~57~~  
 b. ~~58~~  
 c. ~~59~~  
 d. ~~60~~

25. ~~61~~  
 a. ~~62~~  
 b. ~~63~~  
 c. ~~64~~  
 d. ~~65~~









# Lampiran 18

## تصريح البحث

**KEMENTERIAN AGAMA REPUBLIK INDONESIA**  
**UNIVERSITAS ISLAM NEGERI WALISONGO SEMARANG**  
**FAKULTAS ILMU TARBİYAH DAN KEGURUAN**  
Jalan Prof. Hamka Km.2 Semarang 50185  
Telepon 024-7601295, Faksirude 024-7615387  
www.walisongo.ac.id

Nomor : 4781/Un.10.3/K/KM.00.11/11/2024 4 November 2024

Lamp : -  
Hal : Mohon Izin Riset  
a.n. : Isnaeni Dwi Kurnia  
NIM : 1903026008

Yth.  
Kepala SMP H. Isriati  
di Semarang

Assalamu'alaikum Wr.Wb.,  
Diberitahukan dengan hormat dalam rangka penulisan skripsi, atas nama mahasiswa :

Nama : Isnaeni Dwi Kurnia  
NIM : 1903026008  
Alamat : Semampir Kulon RT 005/RW 018, Tambakrejo, Tempel,  
Slleman, DIY  
Judul Skripsi : Efektivitas Penggunaan Media Lagu untuk Menghafal  
Muffrodad pada Siswa Kelas VII di SMP H. Isriati Semarang  
Tahun Ajaran 2024-2025

Pembimbing :  
1. Fina Sa'adah, M.Pd.I

Sehubungan dengan hal tersebut mohon kiranya yang bersangkutan di berikan izin riset dan dukungan data dengan tema/judul skripsi sebagaimana tersebut diatas selama kurang lebih 30 hari, mulai tanggal 5 November 2024 sampai dengan tanggal 10 Desember 2024.  
Demikian atas perhatian dan terakbulnyh permohonan ini disampaikan terimakasih.  
Wassalamu'alaikum Wr.Wb.

 Dekan,  
T.T.U  
Khotimah

Tembusan :  
Dekan FITK UIN Walisongo (sebagai laporan)

# Lampiran 19

تصريح البحث

 **SMP H. ISRIATI SEMARANG**  
**STATUS : TERAKREDITASI "A"**  
Jl. Abdul Rahman Saleh No. 285 Semarang Telp. (024) 7618268 - 7618269

**SURAT KETERANGAN RISET**  
No. 056/103.33/SMP-Is/LL/2024

Assalaamualaikum Wr. Wb.

Yang bertanda tangan di bawah ini :

Nama : Diahsari Puspaningtyas, S.Pd.  
NIDY : 05 019  
Jabatan : Kepala Sekolah SMP H. Isriati  
Alamat : Jl. Abdulrahman Saleh 285 Semarang

menerangkan bahwa :

Nama : Isnaeni Dwi Kurnia  
NIM : 1903026008

benar – benar telah melaksanakan riset di SMP H. Isriati Semarang dengan Judul Skripsi Efektivitas Penggunaan Media Lagu untuk Menghafal Mufrodat pada Siswa Kelas VII di SMP H. Isriati Semarang Tahun Ajaran 2024-2025..

Waktu Riset : 5 November s.d 20 November 2024  
Pendamping : Muhammad Alwi Harun, S.Pd

Demikian, surat keterangan ini dibuat dengan sebenarnya dan dapat digunakan sebagaimana mestinya.

Wassalaamualaikum Wr. Wb.

Semarang, 20 November 2024  
Kepala Sekolah,  
  
Diahsari Puspaningtyas, S.Pd.  
NIDY 05-019



# Lampiran 20

## تصريح تعيين المشرف

**KEMENTERIAN AGAMA**  
**UNIVERSITAS ISLAM NEGERI WALISONGO**  
**FAKULTAS ILMU TARBIAH DAN KEGURUAN**  
Jl. Prof. Dr. Hamka Kampus II Ngaliyan Telp. 7601295 Semarang 50185

---

Semarang, 17 November 2022

Nomor : 5407/Un.10.3/J2/DA.04.09/11/2022  
Lamp :  
Hal : Penunjukan Pembimbing

Kepada Yth:  
Dr. H. Ahmad Maghfurin, M.Ag, MA

*Assalamu 'alaikum Wr. Wb.*  
Berdasarkan hasil pembahasan usulan judul penelitian di Jurusan PBA, maka Fakultas Ilmu Tarbiyah dan Keguruan menyetujui judul skripsi mahasiswa :

Nama : Isaeni Dwi Kurnia  
NIM : 1903026008  
Judul :  
فعالية استخدام الأوعية في تعليم المبرودات لرتبة نتائج الطلاب في درس اللغة العربية للصف السابع بجماعة المتوسطة الحاجة  
إسرياتي بيت الرحمن محارح

Dan menunjuk Ibu :  
1. Pembimbing 1 : Fina Sa'adah, M.Pd.I

*Wassalamu 'alaikum Wr. Wb.*

a.n Dekan  
Ketua Jurusan PBA

  
**Dr. H. Ahmad Maghfurin, M.Ag.**  
NIP. 19750120 200063 1 001

Tembusan :  
1. Dosen Pembimbing  
2. Mahasiswa yang bersangkutan  
3. Arsip

## Lampiran 21

### شخص المدرسة

(١) ذاتية المدرسة

اسم المدرسة : مدرسة الحاجة إسرياتي المتوسطة سمارج

إعتماد المدرسة : جيد جدًا (أ)

عنوان المدرسة : شارع عبد الرحمن صالح رقم ٢٨٥

القرية : كالبانكور

المنطقة : نجاليان

المدينة : سمارج

الدائرة : جاو الوسطى

رقم الهاتف : ٠٢٤٧٦١٨٢٦٨

ن.ف.س.ن : ٢٠٣٢٨٧٩٠

البريد الإلكتروني : [hisriatismp@gmail.com](mailto:hisriatismp@gmail.com)

<https://smphisriati.sch.id> : Website

## Lampiran 22

### **VISI DAN MISI SMP H. ISRIATI SEMARANG**

#### **Visi :**

Cerdas, Terampil, berdasarkan Iman dan Taqwa

#### **Misi :**

1. Mempelajari dan mengkaji ilmu pengetahuan yang selalu didasari keimanan dan ketaqwaan kepada Allah serta taat kepada Rasul-nya.
2. Melaksanakan pembelajaran dan bimbingan yang efektif dan efisien.
3. Melaksanakan pembelajaran yang penuh keseimbangan antara aspek moral dan intelektual.
4. Melaksanakan pembelajaran yang berbasis penguasaan ilmu pengetahuan dan teknologi modern.

# Lampiran 23

## بيانات المعلمين والموظفين

### DATA PEGAWAI SMP H. ISRIATI SEMARANG

NO	NAMA GURU	NIP	JABATAN	TUGAS POROK / MATA PELAJARAN	JMLAH	BANYAKNYA JAM TATAP MUKA										TUGAS TAMBAHAN		
						Kelas VII		Kelas VIII		Kelas IX								
						7A	7C	7B	8A	8C	8A	8C	9C	9C	9C			
1	DIANISARI P, S.Pd	05 019	K	-	-	-	-	-	-	-	-	-	-	-	-	-	KEPALA SEKOLAH	
2	Drs. ARDAN, M.S.I	05 005	A	PABIP WYQ	10	-	-	-	3	3	3	3	3	3	3	3	3	WALI KELAS 8A, KOORDINATOR RTQ, PEMERINA OSIS
3	M. ALWI HARUN, S.Pd	-	B	B. ARAB AKIDAH AKHLAQ	20	2	2	2	2	2	2	2	2	2	2	2	2	WALI KELAS 8B
4	KHAMD, S.Ag	05 018	C	PABIP	12	3	3	3	3	3	3	3	3	3	3	3	3	WAKIL KEPALA SEKOLAH
5	AYU LISTIARI, S.Pd	-	D	PPPK	30	3	3	3	3	3	3	3	3	3	3	3	3	WALI KELAS 7C
6	Drs. NITI SARIH	05 001	B	B. INDONESIA	24	-	-	-	6	6	6	6	6	6	6	6	6	-
7	NUSURINA YULIATI, S.Pd	05 021	F	B. INDONESIA	24	6	6	6	6	6	6	6	6	6	6	6	6	WAKIL KESIBWAAN
8	ROPNINGTUK BOCHMAM, S.Pd	-	X	B. INDONESIA	12	-	-	-	-	-	-	-	-	-	-	-	-	WAKIL UMUM
9	SRI SARIANTY, Pd	05 013	M	B. INDONESIA	24	4	4	4	4	4	4	4	4	4	4	4	4	WAKIL SARANA DAN PRASARANA
10	M. SYAFI'UDIN B., S.S	05 013	N	B. INDONESIA	12	-	-	-	4	4	4	4	4	4	4	4	4	KEPALA PIRPUS TALEGAN
11	HERU PURWANTO, S.Pd	05 010	H	MATHEMATIKA	24	-	-	-	5	5	5	5	5	5	5	5	5	WALI KELAS 7D
12	RIKA PUTRANTO H., M.Pd	05004	G	MATHEMATIKA	24	5	5	5	5	5	5	5	5	5	5	5	5	-
13	SUTERNO, S.Pd	05 011	J	IPA	24	-	-	-	5	5	5	5	5	5	5	5	5	WAKIL SARANA DAN PRASARANA, Kepala Lab IPA
14	EMA NUR WIDAYANTI, S.Pd	05 020	J	IPA	24	5	5	5	5	5	5	5	5	5	5	5	5	WAKIL KEBUDIRYAN
15	WINDA SUTAWATI, S.Pd	-	L	IPS	40	4	4	4	4	4	4	4	4	4	4	4	4	WALI KELAS 9C
16	HAHM SUTERNO, S. Pd	05 009	O	SENEMUSIK & PRAKARYA	30	3	3	3	3	3	3	3	3	3	3	3	3	WALI KELAS 9A
17	HENDRIAN PRAYOGA, S.Pd	-	P	PSIKOLOGIS	30	3	3	3	3	3	3	3	3	3	3	3	3	WALI KELAS 7B
18	AMA DIANEGA WISNARA, S.Pd	-	Q	INFORMATIKA	30	3	3	3	3	3	3	3	3	3	3	3	3	KORUM MAPPIL, WALI KELAS 7A
19	DITA YUNITA, S.S	-	R	B. JAWA	20	2	2	2	2	2	2	2	2	2	2	2	2	WAKIL KESIBWAAN
20	PRKI ROYATUZ ZEBRIA, Lc	-	S	TAHFIJUL QUR'AN AKIDAH ARBIHAQ	14 10	2	2	2	2	2	2	2	2	2	2	2	2	WALI KELAS 7D, PI LUKS
21	PAIRMI ANSYAD, S.Pd	-	T	AKIDAH ARBIHAQ TAHFIJUL QUR'AN	6 14	-	-	-	-	-	-	-	-	-	-	-	-	WAKIL KURKULUM PAI
22	MUHAMMAD MASUD, S.Sm	-	V	BK	8	-	-	-	-	-	-	-	-	-	-	-	-	WALI KELAS 9C, KOORDINATOR TI TERMAS
23	DINI TIAS ASTITI, S.Pd	05025	W	BK	12	2	2	2	2	2	2	2	2	2	2	2	2	WALI KELAS 8A
* Mapel Muatan Khusus Sekolah					JUMLAH													
24	HEITI PERWANNORUM, SE. MM	04071	-	TATA USAHA	-	-	-	-	-	-	-	-	-	-	-	-	-	KEPALA TATA USAHA
25	PURBO, S.E	05005	-	TATA USAHA	-	-	-	-	-	-	-	-	-	-	-	-	-	BAGIAN KEUANGAN
26	AHMAD ARIPIN, A.Md	05022	-	TATA USAHA	-	-	-	-	-	-	-	-	-	-	-	-	-	BAGIAN DAPODIK
27	MEUTORA	-	-	PEMBANTU UMUM	-	-	-	-	-	-	-	-	-	-	-	-	-	-
28	BUSYARTO	-	-	PEMBANTU UMUM	-	-	-	-	-	-	-	-	-	-	-	-	-	-
29	MELI LISTIARI	-	-	PEMBANTU UMUM	-	-	-	-	-	-	-	-	-	-	-	-	-	-
30	MARYASTO	-	-	PEMBANTU UMUM	-	-	-	-	-	-	-	-	-	-	-	-	-	-

Semarang, Juli 2024  
Kepala Sekolah

Dibahari Puspawatiyus, S.Pd  
NIP 05019

## Lampiran 24

التوثيق





## ترة الباحثه

### أ. السيرة الذاتية

إسم : اثنين دوى كورنيا

رقم الطلبة : ١٩٠٣٠٢٦٠٠٨

مكان والتاريخ الميلاد : سليما, ١ يناير ٢٠٠١

العنوان : سماير كولون, تامباكريبجو, سليما

الكلية / القسم : كلية علوم التربية والتدريس / قسم تعليم اللغة العربية

رقم الهاتف : ٠٨٩٦٤٨٢٩٤٧٩٢

البرء الإلكترونية :

[isnaeni\\_1903026008@student.walisongo.ac.id](mailto:isnaeni_1903026008@student.walisongo.ac.id)

### ب. السيرة الرسمية

- ١) روضة الأطفال تارسيسيوس سمارنج
- ٢) مدرسة الإبتدائية تارسيسيوس سمارنج
- ٣) مدرسة المتوسطة الإسلامية الحكومية الثانية سمارنج
- ٤) مدرسة الثانوية الإسلامية الحكومية الثانية سمارنج
- ٥) جامعة والي سونجو الإسلامية الحكومية سمارنج