

BAB IV

HASIL PENELITIAN DAN PEMBAHASAN

A. Deskripsi Data Hasil Penelitian

1. Gambaran Umum MA Salafiyah Simbangkulon Buaran Pekalongan
 - a. Sejarah Singkat Berdirinya MA Salafiyah Simbangkulon Buaran Pekalongan

Madrasah Aliyah Salafiyah Simbangkulon Buaran Pekalongan merupakan sebuah lembaga pendidikan formal di lingkungan Yayasan Salafiyah Simbangkulon yang didirikan dengan biaya swadaya masyarakat pada tahun 1975.

Oleh karena itu, pada tanggal 1 Januari 1975 didirikan Madrasah Menengah Atas Salafiyah yang kemudian pada tanggal 1 Maret 1978 berubah nama menjadi Madrasah Aliyah Salafiyah. Pada tahun 1995 ditambah dengan program IPA dan terakhir pada tahun 2000 program Agama dihapus dan diganti menjadi Madrasah Aliyah Kejuruan (MAK).

Madrasah Aliyah Salafiyah selalu melakukan pembenahan yang mengarah pada upaya pengembangan dan peningkatan kualitas pendidikan. Hal ini terbukti pada tahun 1998 Madrasah Aliyah Salafiyah berhasil memperoleh status Terakreditasi A dengan nomor KW.11.4/4/PP.03.2/625.26.02/2006 An Direktur Jenderal Pembinaan Perguruan Agama Islam.¹

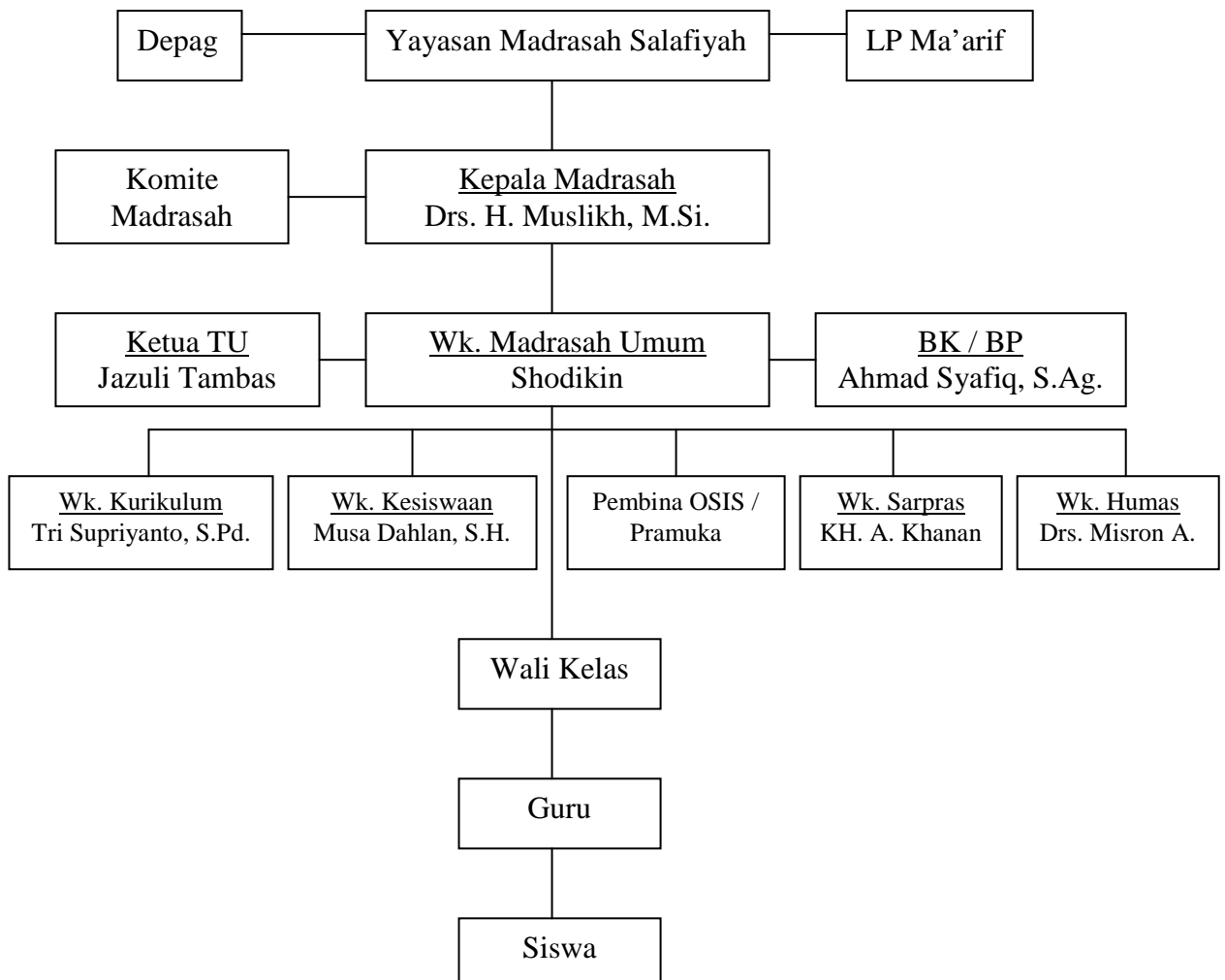
- b. Visi dan Misi MA Salafiyah Simbangkulon Buaran Pekalongan

MA Salafiyah memiliki visi dan misi yang sejalan dengan orientasi nilai-nilai perjuangan pondok pesantren dan kepentingan masyarakat muslim secara luas.

¹ Wawancara dengan kepala madrasah, Drs. H. Muslikh, M.S.I. pada tanggal 23 Juli 2009.

Adapun visi dari MA Salafiyah ialah terciptanya insan saleh dan *akrom*, berilmu, beramal dan berakhlak mulia. Sedangkan misi dari MA Salafiyah ialah:

- 1) Membangun kualitas perilaku keberagaman ala *ahlussunnah wal jama'ah*.
 - 2) Meningkatkan kompetensi ilmu agama (Al-Qur'an, fiqh, nahwu, dan lain-lain) dan ilmu umum.
 - 3) Meningkatkan keterampilan berbahasa Arab dan Inggris.
- c. Struktur Organisasi MA Salafiyah Simbangkulon Buaran Pekalongan



- d. Agenda Supervisi Kepala Madrasah MA Salafiyah Simbangkulon Tahun Pelajaran 2009/2010

Tabel II
Agenda Supervisi Kepala Madrasah MA Salafiyah Simbangkulon
Tahun Pelajaran 2009/2010

NO	TANGGAL	KEGIATAN
1	13 Juli 2009	Rapat Pembinaan Guru-guru dan Pembagian tugas
2	1 Agustus 2009	Sobakhul Khoir (Pembinaan/Silaturahmi)
3	3-13 Agustus 2009	Kunjungan Kelas
4	20 Agustus 2009	Rapat Menghadapi Ramadhan 1430 H
5	10 September 2009	Rapat Menghadapi Idul Fitri
6	19-22 Oktober 2009	Kunjungan Kelas
	1 November 2009	Sobakhul Khoir (Pembinaan/Silaturahmi)
7	16 November 2009	Rapat Menghadapi Idul Adha
8	30 November 2009	Rapat Menghadapi Semester Gasal
9	17 Januari 2010	Rapat Menghadapi Semester Genap
10	1 Februari 2010	Sobakhul Khoir (Pembinaan/Silaturahmi)
11	6-12 Februari 2010	Kunjungan Kelas
12	18 Maret 2010	Rapat Menghadapi Semester Genap Kls XII dan Ujian
13	27 April 2010	Rapat Membahas Kelulusan Ujian
14	1 Mei 2010	Sobakhul Khoir (Pembinaan/Silaturahmi)
15	1 Juni 2010	Sobakhul Khoir (Pembinaan/Silaturahmi)
16	16 Juni 2010	Rapat Kenaikan Kelas X dan XI

NB : Kegiatan Rapat juga diisi Pembinaan dan Supervisi

e. Daftar Guru MAS Simbangkulon Tahun Pelajaran 2009/2010²**Tabel III****Daftar Guru MAS Simbangkulon Tahun Pelajaran 2009/2010**

NO	NAMA	PENDIDIKAN	MENGAJAR
1	Drs. H. Muslikh, M.S.I.	S2 (Tarbiyah)	Bhs. Inggris
2	Drs. Agus Siroj	S1 (Tarbiyah)	Fiqih
3	Drs. H. Misron Agus	S1 (Tarbiyah)	Bhs. Arab
4	Drs. Shohid Aldin	S1 (Tarbiyah)	Qur'an Hadits
5	Ahmad Syafiq, S.Ag.	S1 (Syari'ah)	Fiqih
6	Nasirin, SH	S1 (Hukum)	PPKn
7	Drs. Ikhsanuddin	S1 (Bhs. Indonesia)	Bhs. Indonesia
8	M. Mansur, S.Pd.I.	S1 (Tarbiyah)	Ilmu Hadits / QH
9	Musa Dahlan, SH	S1 (Hukum)	Tata Negara
10	Ali Muzamin, ST	S1 (Teknik)	Matematika
11	Amat Jazuli, SE	S1 (Ekonomi)	Ekonomi
12	H.M. Musyadad, S.Ag.	S1 (Tarbiyah)	Bhs. Arab
13	Samsudin Pasai, B.Sc.	D3 (Ekonomi)	Akuntansi
14	Ainun Naja, A.Md.	D3 (MIPA)	Fisika
15	Uswatun Khasanah	MA / Ponpes	Qiro'atul Qur'an
16	H.M. Nur Said, S.Ag.	S1 (Tarbiyah)	Bhs. Arab/Faroidl
17	Jazuli Tambas	MA / Ponpes	Kesenian
18	Hadi Winarto, S.Pd.	S1 (MIPA)	Fisika
19	Ismail, A.Md.	D3 (Bhs. Inggris)	Bhs. Inggris
20	Ky. A. Shodiqin	Ponpes	Fiqih Kitab
21	KH. Abdul Bashir	Ponpes	Fiqih Kitab
22	KH. Abdurrohman Th	Ponpes	Qiro'atul Qur'an
23	Ky. Anwar Fathoni	Ponpes	Qiro'atul Qur'an
24	Mahmud Zaka, S.Si.	S1 (Biologi)	Biologi
25	Noor Hayati, M.Ag.	S2 (Filsafat)	Bhs. Inggris

² Data diambil dari dokumen MA Salafiyah.

26	Mas'udah, S.Pd.	S1 (Bhs. Indonesia)	Bhs. Indonesia
27	Rustam Arif, S.Pd.	S1 (Geografi)	Geografi
28	Rusdi, A.Md.	D3 (AMIK)	TIK
29	Eka Martiningsih, S.Pd.	S1 (Pend. Fisika)	Fisika
30	Yulianto, A.Ma.	SMEA	Penjaskes
31	M. Arifin, A.Md.	D3 (AMIK)	TIK
32	M. Nurul Haq, Lc.	S1 (Ushuluddin)	Bhs. Arab
33	M. Farid Ma'ruf, S.Pd.I.	S1 (Tarbiyah)	Aqidah Akhlaq
34	Rodli, S.Sos.I, S.Pd.I.	S1 (Tarbiyah)	Ilmu Kalam
35	Tri Supriyanto, S.Pd.	D3 / S1 (Sejarah)	Sej. Nas & Umum

2. Data Hasil Angket Persepsi Guru tentang Supervisi Kepala Madrasah

Data Persepsi Guru tentang Supervisi Kepala Madrasah sMA Salafiyah Simbangkulon Buaran Pekalongan diperoleh dari hasil angket yang telah diberikan kepada responden yaitu kepala madrasah dan seluruh guru yang berjumlah 34 orang.

Angket ini menggunakan tipe pilihan yang terdiri dari 40 item pertanyaan yang masing-masing terdiri dari lima alternatif jawaban, yaitu a, b, c, d dan e dengan skor 5, 4, 3, 2 dan 1.

Tabel IV

Hasil Angket persepsi guru tentang supervisi kepala madrasah

NO	JAWABAN					NILAI					JUMLAH
	A	B	C	D	E	A=5	B=4	C=3	D=2	E=1	
1	1	5	8	5	1	5	20	24	10	1	60
2	11	5	2	1	1	55	20	6	2	1	84
3	1	3	12	3	1	5	12	36	6	1	60
4	11	6	1	-	2	55	24	3	-	2	84
5	1	6	10	2	1	5	24	30	4	1	64
6	7	7	4	-	2	35	28	12	-	2	77
7	20	-	-	-	-	100	-	-	-	-	100
8	10	6	3	-	1	50	24	9	-	1	84
9	8	9	3	-	-	40	36	9	-	-	85
10	12	4	3	-	1	60	16	9	-	1	86
11	8	9	3	-	-	40	36	9	-	-	85
12	10	8	2	-	-	50	32	6	-	-	88

13	7	8	4	-	1	35	32	12	-	1	80
14	3	3	9	2	3	15	12	27	4	3	61
15	8	7	4	-	1	40	28	12	-	1	81
16	8	7	4	-	1	40	28	12	-	1	81
17	6	8	6	-	-	30	32	18	-	-	80
18	10	6	2	1	1	50	24	6	2	1	83
19	3	11	4	1	1	15	44	12	2	1	74
20	9	1	8	1	1	45	4	24	2	1	76
21	2	3	13	-	2	10	12	39	-	2	63
2	7	6	6	-	1	35	24	18	-	1	78
23	18	1	1	-	-	90	4	3	-	-	97
24	10	5	3	1	1	50	20	9	2	1	82
25	6	5	6	2	1	30	20	18	4	1	73
26	2	6	9	1	2	10	24	27	2	2	65
27	5	7	4	1	3	25	28	12	2	3	70
28	9	3	3	3	2	45	12	9	6	2	74
29	8	10	-	2	-	40	40	-	4	-	84
30	16	2	1	1	-	80	8	3	2	-	93
31	13	3	3	-	1	65	12	9	-	1	87
32	1	5	5	3	6	5	20	15	6	6	52
33	1	3	3	12	1	5	12	9	24	1	51
34	2	3	2	10	3	10	12	6	20	3	51

Berdasarkan tabel di atas, maka langkah selanjutnya adalah mencari rata-rata dan kualitas variabel persepsi guru tentang supervisi kepala madrasah adalah sebagai berikut:

a. Mencari Jumlah Interval

$$\begin{aligned}
 K &= 1 + 3,3 \log n \\
 &= 1 + 3,3 \log 34 \\
 &= 1 + 3,3 (1,531478917) \\
 &= 1 + 5,053880426 \\
 &= 6,053880426 \text{ dibulatkan menjadi } 6
 \end{aligned}$$

b. Mencari Range

$$R = H - L$$

Keterangan:

R = Range

H = Nilai Tertinggi

L = Nilai Terendah

Dari data di atas diketahui bahwa

$$H = 100 \text{ dan } L = 51$$

$$\begin{aligned} \text{Maka } R &= H - L \\ &= 100 - 51 \\ &= 49 \end{aligned}$$

c. Menentukan Interval Kelas

$$\begin{aligned} i &= \frac{\text{range}}{\text{jumlah interval}} \\ &= \frac{49}{6} \end{aligned}$$

= 8,166666667 dibulatkan menjadi 8

Jadi, interval kelasnya 8 dan jumlah intervalnya 6.

Tabel V

Distribusi Frekuensi Skor Mean Persepsi Guru tentang Supervisi Kepala Madrasah

	F	x	Fx	Mean
91 – 100	3	95,5	286,5	$\begin{aligned} M &= \frac{\sum Fx}{N} \\ &= \frac{2576}{34} \\ &= 75,76470588 \end{aligned}$
83 – 90	9	86,5	778,5	
75 – 82	8	78,5	628	
67 – 74	4	70,5	282	
59 – 66	7	62,5	437,5	
51 – 58	3	54,5	163,5	
	34		2576	

Berdasarkan hasil perhitungan mean di atas, kemudian dikonsultasikan pada tabel kualitas variabel persepsi guru tentang supervisi kepala madrasah, yaitu sebagai berikut:

Tabel VI

Kualitas Persepsi Guru tentang Supervisi Kepala Madrasah

Interval Kelas	Kategori	Kualitas
83 – 100	Baik Sekali	
67 – 82	Baik	Baik
51 – 66	Cukup	

Berdasarkan hasil tabel di atas, diketahui bahwa mean dari variabel persepsi guru tentang supervisi kepala madrasah adalah 75,764704588

dibulatkan menjadi 76. Ini menunjukkan bahwa persepsi guru tentang supervisi kepala madrasah, adalah baik, yaitu pada interval 67-82.

3. Data Hasil Angket tentang Profesionalisme Guru

Tabel VII

Hasil Angket tentang Profesionalisme Guru

NO	JAWABAN					NILAI					JUMLAH
	A	B	C	D	E	A=5	B=4	C=3	D=2	E=1	
1	3	1	14	-	2	15	4	42	-	2	63
2	13	3	3	-	1	65	12	9	-	1	87
3	-	6	13	1	-	0	24	39	2	-	65
4	16	1	1	-	2	80	4	3	-	2	89
5	9	8	1	1	1	45	32	3	2	1	83
6	12	4	2	-	2	60	16	6	-	2	84
7	16	2	1	1	-	80	8	3	2	-	93
8	10	6	3	1	-	50	24	9	2	-	85
9	10	7	1	1	1	50	28	3	2	1	84
10	13	5	1	-	1	65	20	3	-	1	89
11	10	7	2	-	1	50	28	6	-	1	85
12	14	2	3	-	1	70	8	9	-	1	88
13	13	6	-	-	1	65	24	-	-	1	90
14	7	5	6	-	2	35	20	18	-	2	75
15	12	7	-	-	1	60	28	-	-	1	89
16	12	7	-	-	1	60	28	-	-	1	89
17	10	6	2	2	-	50	24	6	4	-	84
18	13	4	2	1	-	65	16	6	2	-	89
19	9	8	2	1	-	45	32	6	2	-	85
20	10	5	3	1	1	50	20	9	2	1	82
21	10	6	2	-	2	50	24	6	-	2	82
22	8	6	5	1	-	40	24	15	2	-	81
23	20	-	-	-	-	100	-	-	-	-	100
24	6	5	6	2	1	30	20	18	4	1	73
25	2	3	13	-	2	10	12	39	-	2	63
26	8	7	4	-	1	40	28	12	-	1	81
27	1	5	8	5	1	5	20	24	10	1	60
28	2	3	13	-	2	10	12	39	-	2	63
29	2	3	9	2	4	10	12	27	4	4	57
30	7	6	5	-	2	35	24	15	-	2	76
31	7	5	5	1	2	35	20	15	2	2	74
32	10	4	4	1	1	50	16	12	2	1	81
33	5	7	4	1	3	25	28	12	2	3	70
34	5	6	8	-	1	25	24	24	-	1	74

Berdasarkan data pada tabel tersebut di atas, maka langkah selanjutnya adalah mencari rata-rata dan kualitas variabel profesionalisme guru adalah sebagai berikut:

a. Mencari Jumlah Interval

$$\begin{aligned}
 K &= 1 + 3,3 \log n \\
 &= 1 + 3,3 \log 34 \\
 &= 1 + 3,3 (1,531478917) \\
 &= 1 + 5,053880426 \\
 &= 6,053880426 \text{ dibulatkan menjadi } 6
 \end{aligned}$$

b. Mencari Range

$$R = H - L$$

Keterangan:

R = Range

H = Nilai tertinggi

L = Nilai terendah

Dari data tersebut diketahui bahwa

$$H = 100 \text{ dan } L = 57$$

$$\begin{aligned}
 \text{Maka } R &= H - L \\
 &= 100 - 57 \\
 &= 43
 \end{aligned}$$

c. Menentukan Interval Kelas

$$\begin{aligned}
 i &= \frac{R}{K} \\
 &= \frac{43}{6} \\
 &= 7,16666667 \text{ dibulatkan menjadi } 7
 \end{aligned}$$

Jadi, interval kelasnya 7 dan jumlah intervalnya 6.

Tabel VIII
Distribusi Frekuensi Skor Mean Profesionalisme Guru

	F	x	Fx	Mean
92 – 100	2	96	192	$M = \frac{\sum Fx}{N}$ $= \frac{2693}{34}$ $= 79,20588235$
85 – 91	11	88	968	
78 – 84	9	81	729	
71 – 77	5	74	370	
64 – 70	2	67	134	
57 – 63	5	60	300	
	34		2693	

Berdasarkan hasil perhitungan mean di atas, kemudian dikonsultasikan pada tabel kualitas variabel profesionalisme guru, yaitu sebagai berikut:

Tabel IX
Kualitas Profesionalisme Guru

Interval Kelas	Kategori	Kualitas
85 – 100	Baik Sekali	
71 – 84	Baik	Baik
57 – 70	Cukup	

Berdasarkan hasil tabel di atas, diketahui bahwa mean dari variabel profesionalisme guru MA Salafiyah adalah 79,20588235 dibulatkan menjadi 79. Hal ini menunjukkan bahwa profesionalisme guru MA Salafiyah adalah baik yaitu pada interval 71-84.

B. Analisis Uji Hipotesis

Analisis ini digunakan untuk membuktikan diterima atau ditolaknya hipotesis yang diajukan oleh peneliti. Adapun hipotesis yang diajukan adalah “terdapat pengaruh positif persepsi guru tentang supervisi kepala madrasah terhadap profesionalisme guru MA Salafiyah Simbangkulon Buaran Pekalongan”.

Untuk membuktikan hipotesis tersebut, digunakan rumus regresi satu prediktor dengan skor deviasi. Adapun langkah pokok dalam regresi satu prediktor dengan skor deviasi ini adalah sebagai berikut:

1. Mencari Hubungan antara Prediktor dengan Kriteriaum

Korelasi antara prediktor x dengan kriteriaum y dapat dicari melalui teknik korelasi moment tangkar dari Pearson dengan rumus:

$$r_{xy} = \frac{\sum xy}{\sqrt{(\sum x^2)(\sum y^2)}}$$

Telah diketahui bahwa:

$$\sum xy = \sum XY - \frac{(\sum x)(\sum y)}{N}$$

$$\sum x^2 = \sum X^2 - \frac{(\sum X)^2}{N}, \text{ dan}$$

$$\sum y^2 = \sum Y^2 - \frac{(\sum Y)^2}{N}$$

Untuk mencari nilai hubungan di atas, data dibantu dengan tabel koefisien hubungan sebagai berikut:

Tabel X

Tabel Koefisien Hubungan Persepsi Guru tentang Supervisi Kepala Madrasah (X) dan Profesionalisme Guru (Y)

No	X	Y	X ²	Y ²	XY
1	2	3	4	5	6
1	60	63	3600	3969	3780
2	84	87	7056	7569	7308
3	60	65	3600	4225	3900
4	84	89	7056	7921	7476
5	64	83	4096	6889	5312
6	77	84	5929	7056	6468
7	100	93	10000	8649	9300
8	84	85	7056	7225	7140
9	85	84	7225	7056	7140
10	86	89	7396	7921	7654
11	85	85	7225	7225	7225
12	88	88	7744	7744	7744
13	80	90	6400	8100	7200
14	61	75	3721	5625	4575
15	81	89	6561	7921	7209
16	81	89	6561	7921	7209
17	80	84	6400	7056	6720

18	83	89	6889	7921	7387
19	74	85	5476	7225	6290
20	76	82	5776	6724	6232
21	63	82	3969	6724	5166
22	78	81	6084	6561	6318
23	97	100	9409	10000	9700
24	82	73	6724	5329	5986
25	73	63	5329	3969	4599
26	65	81	4225	6561	5265
27	70	60	4900	3600	4200
28	74	63	5476	3969	4662
29	84	57	7056	3249	4788
30	93	76	8649	5776	7068
31	87	74	7569	5476	6438
32	52	81	2704	6561	4212
33	51	70	2601	4900	3570
34	51	74	2601	5476	3774
	$\Sigma = 2593$	$\Sigma = 2713$	$\Sigma = 203063$	$\Sigma = 220093$	$\Sigma = 209015$

Berdasarkan tabel di atas, diketahui bahwa hasil koefisien hubungan nilai tersebut ditentukan bahwa:

$$N = 34$$

$$\sum X = 2593$$

$$\sum Y = 2713$$

$$\sum X^2 = 203063$$

$$\sum Y^2 = 220093$$

$$\sum XY = 209015$$

Untuk mencari masing-masing rumus di atas adalah sebagai berikut:

$$\begin{aligned} \sum xy &= \sum XY - \frac{(\sum X)(\sum Y)}{N} \\ &= 209015 - \frac{(2593)(2713)}{34} \end{aligned}$$

$$\begin{aligned}
&= 209015 - \frac{7034809}{34} \\
&= 209015 - 206906,1471 \\
&= 2108,85
\end{aligned}$$

$$\begin{aligned}
\sum x^2 &= \sum X^2 - \frac{(\sum X)^2}{N} \\
&= 203063 - \frac{(2593)^2}{34} \\
&= 203063 - \frac{6723649}{34} \\
&= 203063 - 197754,3824 \\
&= 5308,62
\end{aligned}$$

$$\begin{aligned}
\sum y^2 &= \sum Y^2 - \frac{(\sum Y)^2}{N} \\
&= 220093 - \frac{(2713)^2}{34} \\
&= 220093 - \frac{7360369}{34} \\
&= 220093 - 216481,4412 \\
&= 3611,56
\end{aligned}$$

Dari perhitungan di atas dapat diketahui bahwa:

$$\sum xy = 2108,85$$

$$\sum x^2 = 5308,62$$

$$\sum y^2 = 3611,56$$

Dari data di atas, kemudian dimasukkan ke dalam rumus product moment sebagai berikut:

$$r_{xy} = \frac{\sum xy}{\sqrt{(\sum x^2)(\sum y^2)}}$$

$$\begin{aligned}
&= \frac{2108,85}{\sqrt{(5308,62)(3611,56)}} \\
&= \frac{2108,85}{\sqrt{19172399,65}} \\
&= \frac{2108,85}{4378,629882} \\
&= 0,48162326
\end{aligned}$$

Berdasarkan uji hubungan antara variabel persepsi guru tentang supervisi kepala madrasah dan profesionalisme guru MA Salafiyah Simbangkulon Buaran Pekalongan diperoleh indeks korelasi $r = 0,48162326$, sedangkan indeks korelasi determinasi adalah $r^2 = 0,23196096$

2. Mencari Apakah Hubungan Itu Signifikan atau Tidak

Setelah diadakan uji korelasi dengan rumus korelasi *product moment*, maka hasil yang diperoleh dikonsultasikan dengan r_t (tabel) pada taraf signifikan 5% (0,05) dan 1% (0,01) dengan asumsi sebagai berikut:

- a. Apabila $r_{xy} > r_t$ (0,05 dan 0,01) berarti signifikan, hipotesis diterima.
- b. Apabila $r_{xy} < r_t$ (0,05 dan 0,01) berarti non-signifikan, hipotesis ditolak.

Dari hasil uji korelasi *product moment* diketahui bahwa $r_{xy} = 0,48162326 > 0,339 r_{tabel}$ (0,05; 1,34) dan $r_{xy} = 0,48162326 > 0,436 r_{tabel}$ (0,01; 1,34). Dengan $r_{xy} > r_t$ (0,05 dan 0,01), berarti signifikan dan hipotesis yang menyatakan adanya pengaruh positif persepsi guru tentang supervisi kepala madrasah terhadap profesionalisme guru MA Salafiyah Simbangkulon Buaran Pekalongan adalah diterima. Dengan demikian, semakin tinggi persepsi guru tentang supervisi kepala madrasah maka semakin tinggi pula profesionalisme guru. Sebaliknya semakin rendah persepsi guru tentang supervisi kepala madrasah maka semakin rendah pula tingkat profesionalisme guru-gurunya.

3. Mencari Persamaan Regresi

$$\hat{Y} = aX + K$$

Di mana:

\hat{Y} = Kriteriaum

X = Prediktor

a = Bilangan koefisien

K = Bilangan konstan

Untuk mengetahui Y, terlebih dahulu dicari a dan K dari

persamaan $y = ax$, yang mana $y = Y - \bar{Y}$, $x = X - \bar{X}$, dan $a = \frac{\sum xy}{\sum x^2}$.

$$a = \frac{\sum xy}{\sum x^2}$$

$$= \frac{3611,56}{5308,62}$$

$$= 0,680319932$$

$$y = 0,680319932 x$$

Dari data yang diperoleh dapat dicari:

$$\bar{Y} = \frac{\sum Y}{N}$$

$$= \frac{2713}{34}$$

$$= 79,79411765$$

$$\bar{X} = \frac{\sum X}{N}$$

$$= \frac{2593}{34}$$

$$= 76,26470588$$

Karena itu untuk persamaan garis regresi $y = ax$ atau

$Y - \bar{Y} = a(X - \bar{X})$ dapat diselesaikan sebagai berikut:

$$Y - \bar{Y} = a(X - \bar{X})$$

$$Y - 79,79411765 = 0,6803119932 (X - 76,26470588)$$

$$Y = 0,680319932X (- 51,88439952 + 79,79411765)$$

$$Y = 0,680319932X + 27,90971813$$

Dari perhitungan di atas, maka persamaan garis regresi adalah:

$$\hat{Y} = 0,680319932X + 27,90971813$$

4. Analisis Varian Garis Regresi

Analisis ini digunakan untuk mencari hubungan antara kriterium dengan prediktor menggunakan rumus regresi satu prediktor skor deviasi.

$$\hat{Y} = 0,405491698x + 51,03801174$$

Selanjutnya dimasukkan dalam rumus:

$$\begin{aligned} JK_{reg} &= \frac{(\sum xy)^2}{\sum x^2} \\ &= \frac{(2108,85)^2}{5308,62} \\ &= \frac{4447248,323}{5308,62} \\ &= 837,7409426 \end{aligned}$$

$$\begin{aligned} JK_{res} &= \sum y^2 - JK_{reg} \\ &= 3611,56 - 837,7409426 \\ &= 2773,819057 \end{aligned}$$

$$\begin{aligned} RK_{reg} &= \frac{JK_{reg}}{db_{reg}} \\ &= \frac{837,7409426}{1} \\ &= 837,7409426 \end{aligned}$$

$$\begin{aligned} RK_{res} &= \frac{JK_{res}}{db_{res}} \\ &= \frac{2773,819057}{34 - 2} \end{aligned}$$

$$\begin{aligned}
 &= \frac{2773,819057}{32} \\
 &= 86,68184553 \\
 T_{\text{tot}} &= \sum y^2 \\
 &= 3611,56
 \end{aligned}$$

Dari perhitungan di atas, maka analisis regresi bilangan F diperoleh dengan rumus:

$$\begin{aligned}
 F_{\text{reg}} &= \frac{RK_{\text{reg}}}{RK_{\text{res}}} \\
 &= \frac{837,7409426}{86,68184553} \\
 &= 9,66458989
 \end{aligned}$$

Untuk mengetahui hasil perhitungan analisis regresi di atas, dapat dilihat dalam tabel ringkasan hasil analisis regresi sebagai berikut:

Tabel XI

Ringkasan Hasil Analisis Regresi

Sumber Variasi	db	JK	RK	F _{reg}
Regresi	1	837,7409426	837,7409426	9,66458989
Residu	32	2773,819057	86,68184553	
Total	33	3611,56		

Setelah diketahui analisis regresi, maka selanjutnya hasil tersebut dikonsultasikan pada tabel F, baik pada taraf signifikansi 1% maupun 5%.

Dari uji hipotesis diperoleh $F_{\text{reg}} = 9,812567347$ sedangkan $F_{\text{tabel}} 1\%$ berada di 7,50 dan $F_{\text{tabel}} 5\%$ berada di 4,15. Dengan demikian berarti:

$$F_{\text{reg}} = 9,66458989 > 7,50 F_{\text{tabel}} (0,01; 1,32) \text{ berarti signifikan.}$$

$$F_{\text{reg}} = 9,66458989 > 4,15 F_{\text{tabel}} (0,01; 1,32) \text{ berarti signifikan.}$$

Sehingga hipotesis yang mengatakan bahwa ada pengaruh positif persepsi guru tentang supervisi kepala madrasah terhadap profesionalisme guru MA Salafiyah Simbangkulon Buaran Pekalongan diterima.

C. Pembahasan Hasil Penelitian

Dari uji hipotesis diperoleh $F_{reg} = 9,66458989$ kemudian dikonsultasikan dengan F_{tabel} , sedangkan db untuk RK penghitung ialah 33 berarti berada di antara 32-34.

$F_{tabel\ 32} = 4,15 (0,05; 1,32)$ dan $7,50 (0,01; 1,32)$

Dengan demikian

$F_{reg} = 9,66458989 > 4,15(0,05; 1,32)$ berarti signifikan.

$F_{reg} = 9,66458989 > 7,50 (0,01; 1,32)$ berarti signifikan.

Dengan demikian, semakin tinggi persepsi guru tentang supervisi kepala madrasah maka semakin meningkat profesionalisme guru-guru tersebut. Hal ini menunjukkan ada pengaruh positif yang signifikan persepsi guru tentang supervisi kepala madrasah terhadap profesionalisme guru MA Salafiyah Simbangkulon Buaran Pekalongan.

D. Keterbatasan Penelitian

Penulis menyadari bahwasanya dalam penelitian ini pasti terjadi banyak kendala dan hambatan. Hal tersebut bukan karena faktor kesengajaan, akan tetapi adanya keterbatasan dalam melakukan penelitian. Salah satunya karena subyek dalam penelitian ini adalah guru, maka peneliti merasakan kesulitan dalam memperoleh data.

Kesulitan tersebut yaitu dalam mencari data, ini disebabkan guru MA Salafiyah Simbangkulon Buaran Pekalongan tidak mengajar setiap hari sehingga peneliti tidak bisa bertatap muka secara langsung terhadap semua guru.

Penelitian ini hanya dilakukan di MA Salafiyah Simbangkulon Buaran Pekalongan, karena jumlah guru adalah 34 maka peneliti mengambil semua guru untuk menjadi responden. Oleh karena itu, hasil penelitian ini hanya berlaku untuk MA Salafiyah Simbangkulon Buaran Pekalongan.