

BAB IV
HASIL PENELITIAN DAN PEMBAHASAN

A. Deskripsi Data Hasil Penelitian

1. Data Tentang Persepsi Siswa pada mata pelajaran PAI di SMPN 2 Tanggunharjo tahun pelajaran 2012/2013.

Pembahasan dalam bab ini akan disajikan tentang deskripsi data hasil penelitian, pengujian hipotesis, pembahasan hasil penelitian dan keterbatasan penelitian.

Untuk memperoleh data tentang pengaruh persepsi siswa pada mata pelajaran PAI terhadap perilaku keagamaan di SMPN 2 Tanggunharjo tahun pelajaran 2012/2013, dapat diperoleh dari hasil angket yang telah diberikan kepada para siswa sebagai responden yang berjumlah 60 siswa. Adapun angket tersebut terdiri dari 15 soal dalam bentuk pertanyaan, dari masing-masing butir pertanyaan dalam angket tersebut diikuti 5 (lima) alternatif jawaban yaitu berturut-turut yaitu, dengan skornya berturut-turut 5,4,3,2 dan 1.

Untuk mengetahui lebih jelas data hasil penelitian tersebut dapat dilihat pada deskripsi data sebagai berikut.

Tabel 4
Hasil Angket Persepsi Siswa pada mata pelajaran PAI
(variabel X)

Resp.	Alternatif Jawaban					Skor					Total Skor
	A	B	C	D	E	5	4	3	2	1	
1	8	4	0	1	2	40	16	0	2	2	60
2	4	8	0	3	0	20	32	0	6	0	58
3	2	9	0	2	2	10	36	0	4	2	52
4	3	6	1	3	2	15	24	3	6	2	50
5	2	10	0	3	0	10	40	0	6	0	56
6	3	6	0	3	3	15	24	0	6	3	48
7	12	2	1	0	0	60	8	3	0	0	71
8	4	3	4	2	2	20	12	12	4	2	50

9	3	6	0	3	3	15	24	0	6	3	48
10	7	6	1	1	0	35	24	3	2	0	64
11	12	3	0	0	0	60	12	0	0	0	72
12	3	6	0	3	3	15	24	0	6	3	48
13	2	9	0	2	2	10	36	0	4	2	52
14	4	7	4	0	0	20	28	12	0	0	60
15	2	9	0	2	2	10	36	0	4	2	52
16	3	6	0	3	3	15	24	0	6	3	48
17	6	7	1	0	1	30	28	3	0	1	62
18	4	7	0	2	2	20	28	0	4	2	54
19	6	7	1	0	1	30	28	3	0	1	62
20	4	8	2	1	0	20	32	6	2	0	60
21	4	8	0	3	0	20	32	0	6	0	58
22	4	10	1	0	0	20	40	3	0	0	63
23	4	3	4	2	2	20	12	12	4	2	50
24	2	10	0	3	0	10	40	0	6	0	56
25	2	7	0	3	3	10	28	0	6	3	47
26	9	5	0	1	0	45	20	0	2	0	67
27	4	8	2	1	0	20	32	6	2	0	60
28	3	9	0	2	1	15	36	0	4	1	56
29	10	5	0	0	0	50	20	0	0	0	70
30	12	2	1	0	0	60	8	3	0	0	71
31	10	3	2	0	0	50	12	6	0	0	68
32	2	10	0	3	0	10	40	0	6	0	56
33	4	7	4	0	0	20	28	12	0	0	60
34	3	9	1	0	1	15	36	3	0	1	55
35	5	7	3	0	0	25	28	9	0	0	62
36	4	3	4	2	2	20	12	12	4	2	50
37	13	2	0	0	0	65	8	0	0	0	73
38	6	8	1	0	0	30	32	3	0	0	65
39	5	7	3	0	0	25	28	9	0	0	62
40	7	6	1	1	0	35	24	3	2	0	64
41	4	7	0	2	2	20	28	0	4	2	54
42	3	6	0	3	3	15	24	0	6	3	48
43	4	6	3	2	0	20	24	9	4	0	57
44	4	8	0	3	0	20	32	0	6	0	58
45	4	9	1	1	0	20	36	3	2	0	61
46	4	6	3	1	1	20	24	9	2	1	56
47	2	7	2	2	2	10	28	6	4	2	50

48	4	3	4	1	3	20	12	12	2	3	49
49	3	7	3	0	2	15	28	9	0	2	54
50	5	7	3	0	0	25	28	9	0	0	62
51	2	7	2	2	2	10	28	6	4	2	50
52	4	8	2	1	0	20	32	6	2	0	60
53	4	7	4	0	0	20	28	12	0	0	60
54	5	6	2	2	0	25	24	6	4	0	59
55	5	8	2	0	0	25	32	6	0	0	63
56	3	9	1	2	0	15	36	3	4	0	58
57	4	7	0	2	2	20	28	0	4	2	54
58	5	8	1	0	1	25	32	3	0	1	61
59	4	9	1	0	1	20	36	3	0	1	60
60	12	2	1	0	0	60	8	3	0	0	71
											3485

Berdasarkan tabel di atas, langkah selanjutnya adalah mencari kualitas variabel dan skor rata-rata (*mean*) sebagai berikut:

a. Membuat tabel frekuensi persepsi siswa pada mata pelajaran PAI di SMPN 2 Tanggunharjo tahun pelajaran 2012/2013.

1) Mencari nilai tertinggi (H) dan nilai terendah (L), yaitu:

$$H = 73 \text{ dan } L = 47$$

2) Menentukan interval kelas. Langkah-langkah yang ditempuh adalah:

a) Mencari kelas interval

$$\begin{aligned} K &= 1 + 3,3 \log N \\ &= 1 + 3,3 \log 42 \\ &= 1 + 3,3 (1,778) \\ &= 1 + 5,8674 \\ &= 6,8674 \text{ dibulatkan menjadi } 7 \end{aligned}$$

Jadi, banyaknya kelas interval adalah 7

b) Mencari Range:

$$R = H - L$$

Keterangan: R = Range

H = Nilai Tertinggi

L = Nilai Terendah

$$R = H - L = 73 - 47 = 26$$

c) Interval kelas (i) dengan rumus:

$$i = \frac{R}{K}$$

keterangan: i = Panjang kelas interval

R = Range

K = Banyaknya kelas interval

$$i = \frac{R}{K} = \frac{26}{7} = 3,7142 \text{ dibulatkan } 4$$

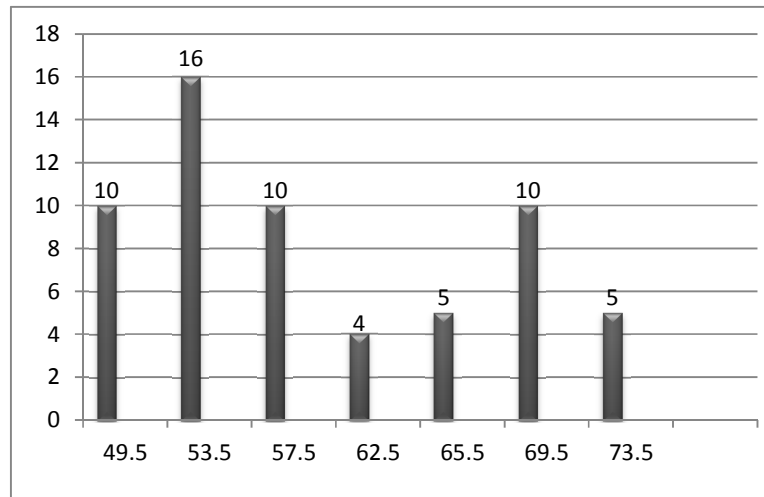
jadi, interval kelas adalah 3 dan jumlah interval adalah 7.

Adapun untuk mengetahui kualitas persepsi siswa pada mata pelajaran PAI di SMPN 2 Tanggunharjo tahun pelajaran 2012/2013 sebagai berikut:

Tabel 5
Nilai Interval Frekuensi Persepsi siswa pada mata pelajaran PAI di SMPN 2 Tanggunharjo tahun pelajaran 2012/2013.

Kelas Interval	Frekuensi Absolut	Frekuensi Relatif 0%
47 – 50	10	16,67
51– 54	16	26,67
55 – 58	10	16,67
59– 62	4	6,67
63– 66	5	8,33
67– 70	10	16,67
71– 74	5	8,33
	60	100

**Histogram persepsi siswa padamata pelajaran PAI di
SMPN 2 Tanggunharjo Grobogan.**



b. Mencari kualitas variabel persepsi siswa pada mata pelajaran PAI yaitu dengan mencari rata-rata (*mean*) dan simpangan baku (*standar deviasi*).

1) Mencari rata-rata (*mean*) tentang persepsi siswa pada PAI

$$\begin{aligned} \text{Mean } \frac{\sum X}{N} &= \frac{3485}{60} \\ &= 58,08 \end{aligned}$$

2) Mencari Simpangan Baku (SD)

Tabel 6
Data distribusi frekuensi Persepsi siswa pada mata pelajaran PAI di
SMPN 2 Tanggunharjo tahun pelajaran 2012/2013.

Interval	F_i	X_i	$(X_i - \bar{X})$	$(X_i - \bar{X})^2$	$F_i(X_i - \bar{X})^2$
48 – 51	10	49,5	-8,5	72,25	722,5
52 – 55	16	53,5	-4,5	20,25	324
56 – 59	10	57,5	-0,5	0,25	2,5

60 – 63	4	62,5	4,5	20,25	81
64 – 67	5	65,5	7,5	56,25	281,25
68 – 71	10	69,5	11,5	132,25	132,25
72 – 74	5	73,5	15,5	240,25	1201,25
	60				2744,75

Mencari simpangan baku (SD) menggunakan rumus :

$$\begin{aligned}
 Sx^2 &= F_i(Xi - \bar{X})^2 / N-1 \\
 &= 2744,75 / 60-1 \\
 &= 2744,75 / 59 \\
 &= 46,521 \\
 S_x &= \sqrt{Sx^2} \\
 &= \sqrt{46,521} \\
 &= 6,82
 \end{aligned}$$

3) Menentukan kualitas variabel X (Persepsi siswa pada mata pelajaran PAI)

$$M + (1,5 \text{ SD}) = 58,08 + (1,5) (6,82) = 58,08 + 10,23 = 68,31$$

$$M + (0,5 \text{ SD}) = 58,08 + (0,5) (6,82) = 58,08 + 3,41 = 61,49$$

$$M - (0,5 \text{ SD}) = 58,08 - (0,5) (6,82) = 58,08 - 3,41 = 54,67$$

$$M - (1,5 \text{ SD}) = 58,08 - (1,5) (6,82) = 58,08 - 10,23 = 47,85$$

Dari perhitungan nilai kualitas variabel X diperoleh data interval dan kualitas nilai sebagai berikut:

Tabel 7
Kualitas variabel X (Persepsi siswa pada mata pelajaran PAI di SMPN 2 Tanggunharjo tahun pelajaran 2012/2013).

Mean	Interval	Criteria	Kesimpulan
58,08	> 68,31	Istimewa	Cukup
	61,49 – 68,31	Baik	
	54,67 – 61,49	Cukup	
	47,85 – 54,67	Kurang	
	< 47,85	Buruk	

Dari data di atas dapat diketahui nilai rata-rata persepsi siswa pada mata pelajaran PAI di SMPN 2 Tanggunharjo tahun pelajaran 2012/2013) termasuk dalam kategori “cukup”, yaitu berada pada interval 54,67 – 61,49 dengan nilai rata-rata 58,08.

2. Data Tentang perilaku keagamaan di SMPN 2 Tanggunharjo tahun pelajaran 2012/2013).

Tabel 8
Hasil Angket Perilaku Keagamaan
(variabel Y)

Resp.	Alternatif Jawaban					Skor					Total Skor
	A	B	C	D	E	5	4	3	2	1	
1	8	4	3	0	0	40	16	9	0	0	65
2	9	6	0	0	0	45	24	0	0	0	69
3	8	7	0	0	0	40	28	0	0	0	68
4	7	6	2	0	0	35	24	6	0	0	65
5	5	7	3	0	0	25	28	9	0	0	62
6	4	7	0	2	2	20	28	0	4	2	54
7	14	0	1	0	0	70	0	3	0	0	73
8	6	8	1	0	0	30	32	3	0	0	65
9	3	9	1	2	0	15	36	3	4	0	58
10	12	1	2	0	0	60	4	6	0	0	70
11	13	2	0	0	0	65	8	0	0	0	73

12	10	3	2	0	0	50	12	6	0	0	68
13	2	7	0	2	4	10	28	0	4	4	46
14	12	1	2	0	0	60	4	6	0	0	70
15	14	0	1	0	0	70	0	3	0	0	73
16	3	7	3	2	0	15	28	9	4	0	56
17	9	5	0	1	0	45	20	0	2	0	67
18	10	3	0	0	2	50	12	0	0	2	64
19	12	1	2	0	0	60	4	6	0	0	70
20	9	5	0	1	0	45	20	0	2	0	67
21	9	6	0	0	0	45	24	0	0	0	69
22	12	2	0	1	0	60	8	0	2	0	70
23	10	0	2	3	0	50	0	6	6	0	62
24	10	1	2	2	0	50	4	6	4	0	64
25	4	4	2	2	3	20	16	6	4	3	49
26	12	1	2	0	0	60	4	6	0	0	70
27	13	0	2	0	0	65	0	6	0	0	71
28	6	8	1	0	0	30	32	3	0	0	65
29	14	0	1	0	0	70	0	3	0	0	73
30	14	0	1	0	0	70	0	3	0	0	73
31	10	5	0	0	0	50	20	0	0	0	70
32	7	5	0	2	1	35	20	0	4	1	60
33	12	1	2	0	0	60	4	6	0	0	70
34	6	8	1	0	0	30	32	3	0	0	65
35	12	3	0	0	0	60	12	0	0	0	72
36	10	1	2	0	2	50	4	6	0	2	62
37	14	0	1	0	0	70	0	3	0	0	73
38	12	1	2	0	0	60	4	6	0	0	70
39	10	5	0	0	0	50	20	0	0	0	70
40	13	1	1	0	0	65	4	3	0	0	72
41	7	6	2	0	0	35	24	6	0	0	65
42	4	8	0	3	0	20	32	0	6	0	58
43	12	1	2	0	0	60	4	6	0	0	70
44	10	3	2	0	0	50	12	6	0	0	68
45	11	3	1	0	0	55	12	3	0	0	70
46	12	1	2	0	0	60	4	6	0	0	70
47	11	4	0	0	0	55	16	0	0	0	71
48	10	3	2	0	0	50	12	6	0	0	68
49	10	5	0	0	0	50	20	0	0	0	70
50	12	1	2	0	0	60	4	6	0	0	70

51	11	4	0	0	0	55	16	0	0	0	71
52	10	3	2	0	0	50	12	6	0	0	68
53	12	3	0	0	0	60	12	0	0	0	72
54	12	1	2	0	0	60	4	6	0	0	70
55	13	2	0	0	0	65	8	0	0	0	73
56	9	5	0	1	0	45	20	0	2	0	67
57	10	5	0	0	0	50	20	0	0	0	70
58	12	1	2	0	0	60	4	6	0	0	70
59	13	1	1	0	0	65	4	3	0	0	72
60	13	2	0	0	0	65	8	0	0	0	73
											4039

Berdasarkan tabel di atas, langkah selanjutnya adalah mencari kualitas variabel dan skor rata-rata (*mean*) sebagai berikut:

a. Membuat Tabel Frekuensi perilaku keagamaan di SMPN 2 Tanggunharjo tahun ajaran 2012/2013).

1) Mencari nilai tertinggi (H) dan nilai terendah (L), yaitu:

$$H = 73 \text{ dan } L = 46$$

2) Menentukan interval kelas. Langkah-langkah yang ditempuh adalah:

a) Mencari kelas interval

$$\begin{aligned} K &= 1 + 3,3 \text{ Log } N \\ &= 1 + 3,3 \log 42 \\ &= 1 + 3,3 (1,6232) \\ &= 1 + 5,3367 \\ &= 6,5367 \text{ dibulatkan menjadi } 7 \end{aligned}$$

b) Mencari Range:

$$R = H - L$$

Keterangan: R = Range

H = Nilai Tertinggi

L = Nilai Terendah

$$R = H - L = 73 - 46 = 27$$

c) Interval kelas (i) dengan rumus:

$$i = \frac{R}{K}$$

keterangan: i = Panjang kelas interval

R = Range

K = Banyaknya kelas interval

$$i = \frac{R}{K} = \frac{27}{7} = 3,8571 \text{ dibulatkan menjadi } 4$$

Interval kelas adalah 4 dan jumlah interval adalah 7.

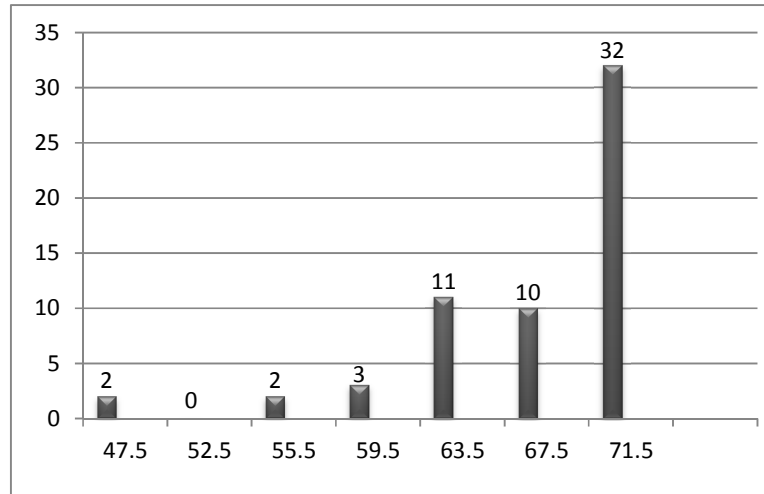
Adapun untuk mengetahui perilaku keagamaan di SMPN 2 Tanggunharjo tahun ajaran 2012/2013 sebagai berikut:

Tabel 9

**Nilai Interval Perilaku Keagamaan di SMPN 2 Tanggunharjo
Tahun Ajaran 2012/2013**

Kelas Interval	Frekuensi Absolut	Frekuensi Relatif 0%
46 – 49	2	3,33
50 – 53	0	0
54 – 57	2	3,33
58– 61	3	5
62– 65	11	18,33
66– 69	10	16,67
70 – 73	32	53,33
	60	100

Histogram perilaku keagamaan siswa di SMPN 2 Tanggunharjo.



- b. Mencari kualitas perilaku keagamaan di SMPN 2 Tanggunharjo tahun ajaran 2012/2013).

Adapun untuk mengetahui kualitas variabel perilaku keagamaan yaitu dengan mencari rata-rata (*mean*) dan simpangan baku (*standar deviasi*).

- 1) Mencari rata-rata (*mean*) tentang perilaku keagamaan

$$\begin{aligned} \text{Mean } \frac{\sum Y}{N} &= \frac{4039}{60} \\ &= 67,32 \end{aligned}$$

- 2) Mencari Simpangan Baku (SD).

Tabel 10
Data distribusi frekuensi perilaku keagamaan di SMPN 2
Tanggunharjo tahun pelajaran 2012/2013.

Interval	F_i	Y_i	$(Y_i - \bar{Y})$	$(Y_i - \bar{Y})^2$	$F_i(Y_i - \bar{Y})^2$
46 – 49	2	47,5	-19,5	380,25	760,5
50 – 53	0	52,5	-14,5	210,25	0
54 – 57	2	55,5	-11,5	132,25	264,5
58 – 61	3	59,5	-7,5	56,25	168,75
62 – 65	11	63,5	-3,5	12,25	134,75
66 – 69	10	67,5	0,5	0,25	2,5
70 – 73	32	71,5	4,5	20,25	648
	60				1979

Mencari simpangan baku (SD) menggunakan rumus :

$$\begin{aligned}
 Sy^2 &= F_i(Y_i - \bar{y})^2 / N-1 \\
 &= 1979 / 60-1 \\
 &= 1979 / 59 \\
 &= 33,54 \\
 S_y &= \sqrt{Sy^2} \\
 &= \sqrt{33,54} \\
 &= 5,79
 \end{aligned}$$

1) Menentukan kualitas variabel Y (perilaku keagamaan di SMPN 2 Tanggunharjo tahun pelajaran 2012/2013).

$$M + (1,5 \text{ SD}) = 67,32 + (1,5) (5,79) = 67,32 + 8,68 = 76$$

$$M + (0,5 \text{ SD}) = 67,32 + (0,5) (5,79) = 67,32 + 2,89 = 70,21$$

$$M - (0,5 \text{ SD}) = 67,32 - (0,5) (5,79) = 67,32 - 2,89 = 64,43$$

$$M - (1,5 \text{ SD}) = 67,32 - (1,5) (5,79) = 67,32 - 8,68 = 58,64$$

Dari perhitungan nilai kualitas variabel Y diperoleh data interval dan kualitas nilai sebagai berikut:

Tabel 11
Kualitas variabel Y (perilaku keagamaan di SMPN 2
Tanggungharjo tahun pelajaran 2012/2013).

Mean	Interval	Kriteria	Kesimpulan
67,32	> 76	Istimewa	Cukup
	70,21 – 76	Baik	
	64,43 – 70,21	Cukup	
	58,64 – 64,43	Kurang	
	< 58,64	Buruk	

Dari data di atas dapat diketahui nilai rata-rata perilaku keagamaan di SMPN 2 Tanggunharjo tahun pelajaran 2012/2013 termasuk dalam kategori “cukup”, yaitu berada pada interval 64,43 – 70,21 dengan nilai rata-rata 67,32.

B. Analisis Uji Hipotesis

Hipotesis yang diajukan dalam penelitian ini adalah “ada pengaruh persepsi siswa pada mata pelajaran PAI dengan perilaku keagamaan di SMPN 2 Tanggunharjo tahun ajaran 2012/2013”. Untuk menguji apakah hipotesis tersebut diterima atau tidak, digunakan rumus analisis regresi linier sederhana satu prediktor. Adapun langkah-langkahnya sebagai berikut:

1. Mencari korelasi antara prediktor dengan kriterium
2. Menguji signifikan korelasi tersebut
3. Mencari persamaan garis regresi
4. Analisis varian regresi

Untuk mempermudah langkah-langkah analisis regresi, maka data-data hasil angket mengenai persepsi siswa pada mata pelajaran PAI (variabel X) dan perilaku keagamaan (variabel Y) di masukkan terlebih dahulu ke dalam tabel kerja koefisien korelasi.

Tabel 12
Tabel kerja koefisien korelasi
antara variabel persepsi siswa pada PAI (X) dan perilaku keagamaan (Y) di
SMPN 2 Tanggunharjo tahun pelajaran 2012/2013.

Resp.	X	Y	X ²	Y ²	XY
1	60	65	3600	4225	3900
2	58	69	3364	4761	4002
3	52	68	2704	4624	3536
4	50	65	2500	4225	3250
5	56	62	3136	3844	3472
6	48	54	2304	2916	2592
7	71	73	5041	5329	5183
8	50	65	2500	4225	3250
9	48	58	2304	3364	2784
10	64	70	4096	4900	4480
11	72	73	5184	5329	5256
12	48	68	2304	4624	3264
13	52	46	2704	2116	2392
14	60	70	3600	4900	4200
15	52	73	2704	5329	3796
16	48	56	2304	3136	2688
17	62	67	3844	4489	4154
18	54	64	2916	4096	3456
19	62	70	3844	4900	4340
20	60	67	3600	4489	4020
21	58	69	3364	4761	4002
22	63	70	3969	4900	4410
23	50	62	2500	3844	3100
24	56	64	3136	4096	3584
25	47	49	2209	2401	2303
26	67	70	4489	4900	4690
27	60	71	3600	5041	4260
28	56	65	3136	4225	3640
29	70	73	4900	5329	5110
30	71	73	5041	5329	5183
31	68	70	4624	4900	4760
32	56	60	3136	3600	3360
33	60	70	3600	4900	4200

34	55	65	3025	4225	3575
35	62	72	3844	5184	4464
36	50	62	2500	3844	3100
37	73	73	5329	5329	5329
38	65	70	4225	4900	4550
39	62	70	3844	4900	4340
40	64	72	4096	5184	4608
41	54	65	2916	4225	3510
42	48	58	2304	3364	2784
43	57	70	3249	4900	3990
44	58	68	3364	4624	3944
45	61	70	3721	4900	4270
46	56	70	3136	4900	3920
47	50	71	2500	5041	3550
48	49	68	2401	4624	3332
49	54	70	2916	4900	3780
50	62	70	3844	4900	4340
51	50	71	2500	5041	3550
52	60	68	3600	4624	4080
53	60	72	3600	5184	4320
54	59	70	3481	4900	4130
55	63	73	3969	5329	4599
56	58	67	3364	4489	3886
57	54	70	2916	4900	3780
58	61	70	3721	4900	4270
59	60	72	3600	5184	4320
60	71	73	5041	5329	5183
	3485	4039	205263	273871	236121

Dari data kerja di atas dapat diketahui nilai-nilai sebagai berikut:

$$N = 60$$

$$\sum X = 3485$$

$$\sum Y = 4039$$

$$\sum X^2 = 205263$$

$$\sum Y^2 = 273871$$

$$\sum X.Y = 236121$$

Langkah selanjutnya adalah memasukkan hasil tabel kerja ke dalam rumus-rumus analisis regresi linier sederhana satu prediktor dengan skor deviasi, adapun langkah-langkahnya sebagai berikut:

1. Mencari Korelasi antara Prediktor dengan Kriteria

Korelasi antara prediktor X dengan kriteria Y, dapat dicari melalui teknik korelasi moment tangkar dengan rumus sebagai berikut:

$$r_{xy} = \frac{\sum xy}{\sqrt{(\sum x^2)(\sum y^2)}}$$

Telah diketahui bahwa:

$$\sum xy = \sum XY - \frac{(\sum X)(\sum Y)}{N}$$

$$\sum x^2 = \sum X^2 - \frac{(\sum X)^2}{N} \text{ dan}$$

$$\sum y^2 = \sum Y^2 - \frac{(\sum Y)^2}{N}$$

Untuk mencari masing-masing rumus adalah sebagai berikut:

$$\begin{aligned} \sum xy &= \sum XY - \frac{(\sum X)(\sum Y)}{N} \\ &= 236121 - \frac{(3485)(4039)}{60} \\ &= 236121 - \frac{14075915}{60} \\ &= 236121 - 234598,58 \\ &= 1522,42 \end{aligned}$$

$$\begin{aligned} \sum x^2 &= \sum X^2 - \frac{(\sum X)^2}{N} \\ &= 205263 - \frac{(3485)^2}{60} \\ &= 205263 - \frac{12145225}{60} \\ &= 205263 - 202420,42 \\ &= 2842,58 \end{aligned}$$

$$\begin{aligned} \sum y^2 &= \sum Y^2 - \frac{(\sum Y)^2}{N} \\ &= 273871 - \frac{(4039)^2}{60} \end{aligned}$$

$$\begin{aligned}
 &= 273871 - \frac{16313521}{60} \\
 &= 273871 - 271892,02 \\
 &= 1978,98
 \end{aligned}$$

Sehingga :

$$\begin{aligned}
 r_{xy} &= \frac{\Sigma xy}{\sqrt{(\Sigma x^2)(\Sigma y^2)}} \\
 &= \frac{1522,42}{\sqrt{(2842,58)(1978,98)}} \\
 &= \frac{1522,42}{\sqrt{5625408968}} \\
 &= \frac{1522,42}{2371,79} \\
 &= 0,642
 \end{aligned}$$

2. Uji Koefisien Korelasi Determinasi

$$\begin{aligned}
 K_p &= r_{xy}^2 \cdot 100\% \\
 &= (0,642)^2 \cdot 100\% \\
 &= 0,412 \cdot 100\% \\
 &= 41,2\%
 \end{aligned}$$

3. Menguji Signifikan Korelasi

a. Menggunakan r_{tabel}

Dari uji koefisien korelasi di atas dapat diketahui bahwa r_{xy} hitung = 0,642, kemudian dikonsultasikan dengan harga r_{tabel} pada taraf signifikansi 5% maupun 1%. Jika $r_{xy} > r_{tabel}$ baik pada taraf signifikan 5% maupun 1% maka signifikan dan hipotesa diterima. Untuk mengetahui lebih lanjut dapat dilihat pada tabel berikut:

Tabel 13
Uji Signifikan Korelasi r_0 dengan r_{tabel}

N	r_{xy}	r_{tabel}		Kesimpulan
		5%	1%	Signifikan
60	0,642	0,254	0,330	

b. Mengujikan Uji T, yaitu dengan rumus:

$$\begin{aligned}
 th &= \frac{r\sqrt{n-2}}{\sqrt{1-r^2}} \\
 &= \frac{0,642\sqrt{(60-2)}}{\sqrt{1-(0,642)^2}} \\
 &= \frac{0,642\sqrt{58}}{\sqrt{1-(0,412)}} \\
 &= \frac{0,642 \cdot 7,616}{\sqrt{0,588}} \\
 &= \frac{4,889472}{0,7668} \\
 &= 6,375
 \end{aligned}$$

Selanjutnya $t_{hitung} = 6,375$ dibandingkan dengan $t_{tabel} (0,01) = 2,660$, $t_{tabel} (0,05) = 2,000$. Karena $t_{hitung} = 6,375 > t_{tabel} 0,01 = 2,660$ dan $t_{tabel} 0,05 = 2,000$, maka korelasi antara X dan Y signifikan.

c. Mencari persamaan garis regresi

$$Y = aX + K$$

Dimana :

Y = Subjek dalam variabel dependen yang diprediksikan (kriterium)

X = prediktor

a = bilangan koefisien predictor

K = bilangan konstan

$$y = ax \text{ dimana } y = Y - \bar{y}, a = \frac{\sum xy}{\sum x^2} \text{ dan } x = X - \bar{x}$$

$$\begin{aligned} \text{Jika } y = Y - \bar{y} \text{ dimana } \bar{y} &= \frac{\sum y}{N} \\ &= \frac{4039}{60} \\ &= 67,32 \end{aligned}$$

$$\begin{aligned} a &= \frac{\sum xy}{\sum x^2} = \frac{1522,42}{2842,58} \\ &= 0,536 \end{aligned}$$

$$\begin{aligned} x = X - \bar{x} &= \text{dimana } \bar{x} = \frac{\sum x}{N} \\ &= \frac{3485}{60} \\ &= 58,08 \end{aligned}$$

Maka $y = ax$ atau $Y - \bar{y} = a(x - \bar{x})$ dapat kita selsaikan

$$Y - 67,32 = 0,536(x - 58,08)$$

$$Y - 67,32 = 0,536x - 31,111$$

$$Y = 0,536X + 67,32 - 31,111$$

$$Y = 0,536X + 36,209$$

dari perhitungan di atas dapat diketahui bahwa persamaan garis linear regresinya adalah :

$$Y = 0,536X + 36,209$$

d. Analisis varian regresi

Untuk menguji varian garis regresi, maka digunakan analisis regresi bilangan F (uji F) dengan skor deviasi sebagai berikut :

$$F_{reg} = \frac{RK_{reg}}{RK_{res}}$$

Keterangan:

F_{reg} = Harga bilangan F untuk garis regresi

RK_{reg} = Rerata kuadrat garis regresi, dan

RK_{res} = Rerata kuadrat residu

$$\sum x^2 = 2842,58$$

$$\sum y^2 = 1978,98$$

$$\sum xy = 1522,42$$

Selanjutnya dimasukkan ke dalam rumus:

$$RK_{reg} = \frac{JK_{reg}}{db_{reg}}$$

$$\begin{aligned} JK_{reg} &= \frac{(\sum xy)^2}{\sum x^2} \\ &= \frac{1522,42^2}{2842,58} \\ &= \frac{2317762,656}{2842,58} \\ &= 815,37 \end{aligned}$$

$$db_{reg} = K = 1$$

$$\begin{aligned} RK_{reg} &= \frac{815,37}{1} \\ &= 815,37 \end{aligned}$$

$$RK_{res} = \frac{JK_{res}}{db_{res}}$$

$$\begin{aligned} JK_{res} &= \sum y^2 - \frac{(\sum xy)^2}{\sum x^2} \\ &= 1978,98 - \frac{(1522,42)^2}{2842,58} \\ &= 1978,98 - \frac{2317762,656}{2842,58} \\ &= 1978,98 - 815,37 \\ &= 1163,61 \end{aligned}$$

$$\begin{aligned}
 db_{res} &= N - 2 \\
 &= 60 - 2 \\
 &= 58 \\
 RK_{res} &= \frac{1163,61}{58} \\
 &= 20,06224
 \end{aligned}$$

Jadi:

$$\begin{aligned}
 F_{reg} &= \frac{RK_{reg}}{RK_{res}} \\
 &= \frac{815,37}{20,06224} \\
 &= 40,642
 \end{aligned}$$

Harga F diperoleh F_{reg} kemudian dikonsultasikan dengan harga F_{tabel} pada taraf signifikansi 1% dan 5% dan $db = N - 2$. Hipotesis diterima jika F_{reg} hitung $> F_{tabel}$. Untuk mengetahui lebih lanjut dapat dilihat dalam tabel berikut:

Tabel 14

Tabel Ringkasan Hasil Analisis Regresi

Sumber variasi	Db	JK	RK	F_{reg}	F_{tabel}		Kesimp
					5%	1%	
Regresi (reg)	1	815,37	815,37	40,642	4,00	7,08	Sign
Residu (res)	58	1163,61	20,062				
Total (T)	59	1978,98	835,432	-	-	-	-

Setelah diadakan uji hipotesis, baik melalui analisis regresi dan korelasi, maka hasil yang diperoleh dikonsultasikan pada F_{tabel} dan r_{tabel} pada taraf signifikansi 5 % dan 1 %. Dan hasil konsultasi diperoleh, bahwa pada F_{tabel} taraf signifikansi 5 % nilainya , sedangkan F_{tabel} pada taraf signifikansi 1% nilainya sebesar 7,08 .Sementara itu, nilai r_{tabel} pada taraf signifikansi 5 % nilainya sebesar 0,254 sedangkan pada taraf signifikansi 1 % nilainya sebesar 0,330.

Tabel 15
Ringkasan Hasil Uji F_{reg} dan r_{xy}

Uji Hipotesis	Nilai	Tabel		Keterangan	Hipotesis
		5%	1%		
F_{reg}	40,642	4,00	7,08	Signifikan	Diterima
r_{xy}	0,642	0,254	0,330		

Dari uji analisis di atas, dapat diketahui bahwa baik taraf signifikan 5% menunjukkan signifikan dan taraf 1% signifikan. Artinya yang taraf signifikan 5% adalah ada pengaruh antara persepsi siswa pada mata pelajaran PAI dengan perilaku keagamaan, dan taraf signifikan 1% juga ada pengaruh antara persepsi siswa pada mata pelajaran PAI dengan perilaku keagamaan. Artinya, semakin baik persepsi siswa pada mata pelajaran PAI maka semakin baik pula perilaku keagamaan siswa. Sebaliknya, semakin buruk persepsi siswa pada mata pelajaran PAI maka semakin buruk pula perilaku keagamaan siswa.

C. Pembahasan Hasil Penelitian

Berdasarkan data hasil penelitian, rata-rata variabel persepsi siswa pada mata pelajaran PAI di SMPN 2 Tanggunharjo sebesar 58,08. Hal ini menunjukkan bahwa persepsi siswa pada mata pelajaran PAI di SMPN 2 Tanggunharjo termasuk dalam kategori “cukup”, yaitu pada interval 54,67–61,49.

Kemudian data dari perhitungan rata-rata perilaku keagamaan di SMPN 2 Tanggunharjo tahun 2012/2013 sebesar 67,32. Maka perilaku keagamaan di SMPN 2 Tanggunharjo tahun pelajaran 2012/2013 termasuk dalam kategori “cukup”, yaitu pada interval 64,43 – 70,21.

Setelah diketahui rata-rata masing-masing variabel, maka langkah selanjutnya adalah analisis uji hipotesis dengan rumus regresi satu prediktor. Dari analisis uji hipotesis, diketahui ada pengaruh antara persepsi siswa pada mata pelajaran PAI terhadap perilaku keagamaan di SMPN 2 Tanggunharjo

Grobogan tahun pelajaran 2012/2013, hal ini ditunjukkan dengan adanya nilai koefisien korelasi product moment.

Untuk mengetahui apakah korelasi antara persepsi siswa pada mata pelajaran PAI terhadap perilaku keagamaan di SMPN 2 Tanggunharjo Grobogan tahun pelajaran 2012/2013 itu signifikan, maka harga $r_{xy} = 0,642$ dapat dikonsultasikan dengan r_{tabel} dengan $N = 60$ atau derajat kebebasan $db = 60 - 2$. Dari r_{tabel} dengan $N = 60$ (atau $db = 58$) akan ditemukan harga r pada taraf signifikansi $1\% = 0,330$ dan r_{tabel} pada taraf signifikansi $5\% = 0,254$. Karena harga $r_{xy} = 0,642$ lebih besar dari harga r_{tabel} maka disimpulkan bahwa persepsi siswa pada mata pelajaran PAI dengan perilaku keagamaan di SMPN 2 Tanggunharjo Grobogan tahun pelajaran 2012/2013 sangat signifikan.

Dalam uji koefisien determinasi variabel persepsi siswa pada mata pelajaran PAI (X) dan variabel perilaku keagamaan (Y) adalah $40,2\%$. Dengan demikian variabel (X) berpengaruh terhadap variabel (Y) sebesar $40,2\%$.

Selanjutnya analisis menggunakan rumus uji t, pada taraf kepercayaan 1% ($t_{0,01}$) dan 5% ($t_{0,05}$). Dari hasil perhitungan nilai $t_h = 6,375$ sedangkan $t_{t0,01(60)} = 2,660$ dan $t_{t0,05(60)} = 2,000$. Dengan demikian $t_h > t_{t0,01(40)}$ dan $t_{t0,05(40)}$ ini berarti signifikan.

Sementara harga F_{tabel} taraf signifikan 1% ditulis $F_{0,01(1:60)}$ dan untuk taraf signifikan 5% ditulis $F_{0,05(1:60)}$. Pada tabel diketahui, bahwa :

$$F_{0,01(1:60)} = 7,08$$

$$F_{0,05(1:60)} = 4,00$$

Nilai regresi (F_{reg}) sebagaimana telah diketahui, yaitu $40,642$ dengan demikian, maka $F_{reg} > F_{0,01(1:60)}$ dan $F_{0,05(1:60)}$. Hal ini menunjukkan signifikan.

Berdasarkan uraian di atas, maka hipotesis yang diajukan yaitu “persepsi siswa pada mata pelajaran PAI mempunyai pengaruh dan signifikan terhadap perilaku keagamaan di SMPN 2 Tanggunharjo Grobogan tahun pelajaran

2012/2013” diterima. Hal ini terbukti dengan diperolehnya harga F_{reg} lebih besar dibanding dengan F_{tabel} (N=60) dengan taraf signifikansi 5% dan 1%.

Dengan demikian dapat dikatakan bahwa persepsi siswa pada mata pelajaran PAI terbukti merupakan prediktor yang ikut menentukan perilaku keagamaan di SMPN 2 Tanggunharjo Grobogan tahun 2012/2013, baik taraf signifikansi 5% menunjukkan signifikansi dan taraf 1% signifikansi. Artinya pada taraf signifikansi 5% adalah ada pengaruh antara, dan taraf signifikansi 1% juga ada pengaruh antara persepsi siswa pada PAI siswa dengan perilaku keagamaan. Artinya, semakin baik persepsi siswa pada PAI maka semakin baik pula perilaku keagamaan. Sebaliknya, semakin buruk persepsi siswa pada PAI maka semakin buruk pula perilaku keagamaan. Hal ini ditunjukkan dengan persamaan garis regresi $\hat{Y} = 0,536 X + 36,209$.

D. Keterbatasan Penelitian

Peneliti menyadari bahwa dalam penelitian ini pasti banyak terjadi kendala dan hambatan. Hal tersebut bukan faktor kesengajaan, namun terjadi karena keterbatasan peneliti dalam melakukan penelitian.

Adapun beberapa keterbatasan yang dialami dalam penelitian ini adalah sebagai berikut :

1. Keterbatasan angket

Dalam penggunaan angket tidak semuanya memiliki kelebihan tetapi juga memiliki kelemahan, yaitu dari jawaban responden yang kurang terbuka dan kemungkinan juga jawaban tersebut dari keinginan pribadi responden.

2. Keterbatasan waktu

Waktu merupakan faktor yang sangat penting dalam penyelesaian penelitian ini. Sementara penelitian ini hanya dilakukan selama 30 hari sehingga masih terdapat banyak kekurangan. Penelitian hanya berpusat pada persepsi siswa pada mata pelajaran PAI dan perilaku keagamaan

sehingga karena keterbatasan waktu peneliti kurang mampu mengamati bagaimana perilaku peserta didik secara keseluruhan.

3. Keterbatasan biaya

Biaya pada dasarnya satu hal yang memegang peranan sangat penting dalam mensukseskan penelitian ini. Oleh karena itu, peneliti menyadari bahwa dengan biaya yang minim penelitian akan mengalami hambatan.

4. Keterbatasan kemampuan

Dalam melakukan penelitian tidak lepas dari pengetahuan, dengan demikian peneliti menyadari keterbatasan kemampuan khususnya dalam pengetahuan untuk membuat karya ilmiah. Tetapi peneliti sudah berusaha semaksimal mungkin untuk melakukan penelitian sesuai dengan kemampuan keilmuan serta bimbingan dari dosen pembimbing.